

広報

# みなかみ

No.5

2006  
3月

●平成18年3月1日発行 ●発行責任者／みなかみ町長 ●編集／みなかみ町役場地域振興課  
〒379-1393 群馬県利根郡みなかみ町後閑318番地 ☎0278-62-2111  
●みなかみ町ホームページアドレス <http://www.town.minakami.gunma.jp/>





# 未曾有の豪雪

町を襲う自然の猛威 シリーズ2

ありがたいがとうげいぞいます

延べ動員数500人みなさまの温かいご支援に心から



写真/水上地域の豪雪対策及び水上消防団を支援するため月夜野消防団と新治消防団が出動しました。降り積もった雪と屋根から落ちた雪が大きな壁となってしまった幸知小学校体育館。団員のみなさんによる人海戦術で雪の壁は無事に排除されました。(1/28 10時16分 幸知)

◆最深積雪の記録を更新し続けた1月。26日午後5時には観測史上初となる3mを超える積雪を記録しました。

雪害では県内初の自衛隊災害派遣。観測史上最高の最深積雪。「未曾有の豪雪」に見舞われたみなかみ町の様子は、様々な報道機関を通じて全国に伝えられました。1月下旬に入り、12月のような驚異的な雪の降り方は治まったものの、2月が冬の本番。気圧配置や寒気の到来が気になる日々が続きました。

しかし、対策本部の願いもむなしく雪は断続的に降り続け、1月26日午後5時には藤原で観測史上県内初となる3mを超える積雪を記録し、水上観測所でも28日正午、過去最高の2m75cmを記録しました。

◆関係機関の協力と町民みなさまのご理解で、第2次集中除排雪作業が行われました。

このような中、町対策本部では各地区より再度寄せられた要望等を基に、1月12日からの3日間で行われた「第1次集中除排雪作業」に続く「第2次集中除排雪作業」を1月30日から5日間にわたって実施しました。

今回の作業には、主に利根沼田県民局職員、町議会議員、町職員など延べ198人が参加し、粟沢・大穴地内の住宅密集地での排雪、鹿野沢地内の狭い通路の排雪、小日向・湯原地内の独居高齢者宅の屋根や複数のバス停周辺の排雪などが行われました。



利根沼田広域消防職員ボランティアのみなさん、学校の教職員、町職員によって行われた藤原小・中学校の除排雪作業(1/29 11時42分 藤原)

◆町の非常事態に、多くの方々から温かいご支援をいただきました。

最深積雪記録の更新、集中除排雪作業の様子などが伝わるにつれ、町の非常事態をご心配いただき、各方面から多くのご支援をいただきましたので、ご紹介させていただきます。

❖除雪作業などのボランティア

○畑中防水工業(株)代表取締役社長鈴木豊さん(埼玉県川島町) ▼湯原・小日向地区の除雪作業 ▼1/12、13

○新井安紀子さん(大泉町) ▼鹿野沢地区の除雪作業ほか庶務 ▼1/12

○県内社会福祉協議会職員ボランティアのみなさん40人 ▼第2保育園敷地の除雪作



## ● 支援金・支援物資のご紹介 ●

- ドコモショップ沼田店様  
緊急災害時用携帯電話10基(1/13)
- 玉野総合コンサルタント様  
支援金50,000円(1/13)
- 茨城県新治村社会福祉協議会様  
除雪用スコップ204丁(1/15)
- 三国コココーラボトリング様群馬支社様  
ペットボトルお茶72本(1/17)
- 社)日本カーナー連盟様  
支援金60,000円(1/26)
- 沼田利根ライオネスクラブ様  
支援金100,000円(1/27)



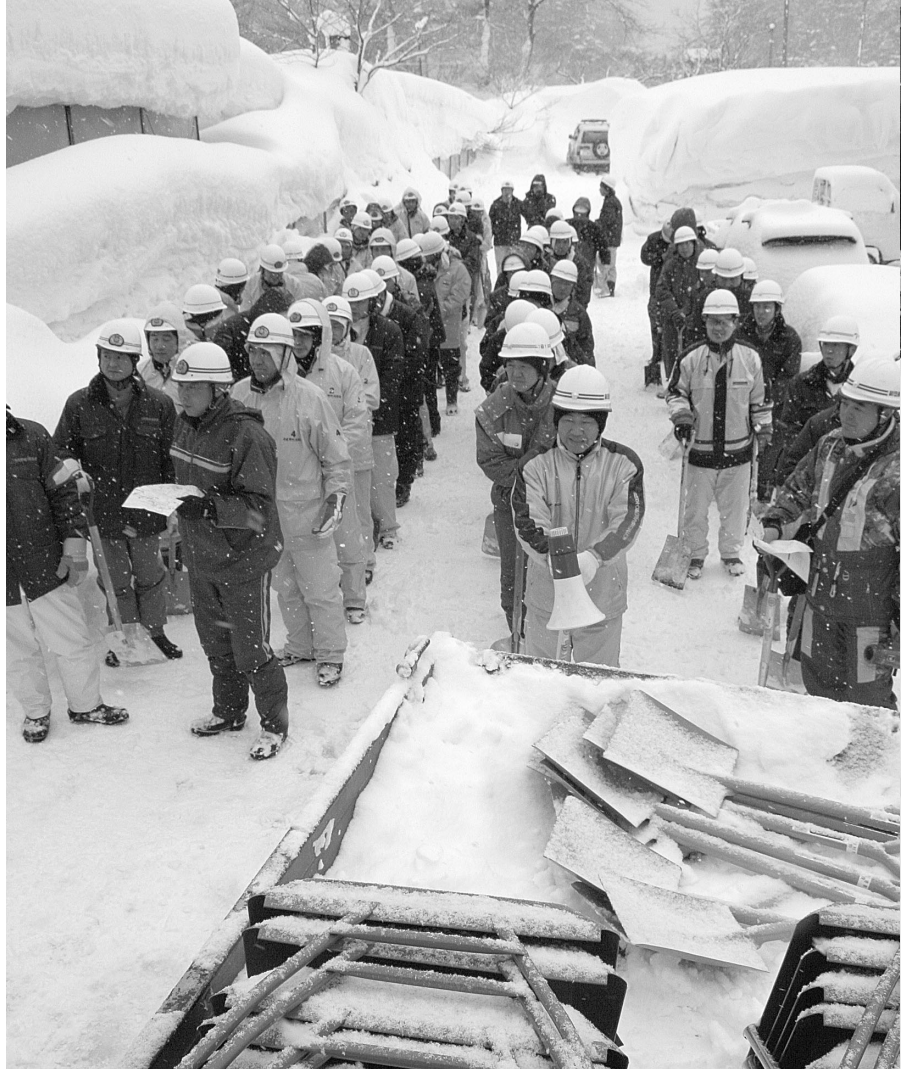
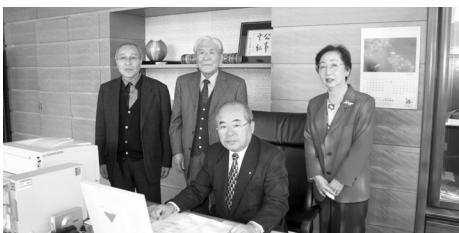
- ダイヤゴム様  
防寒手袋250束(1/28)
- こんにやく生産者有志「青友会」様  
支援金100,000円(1/31)



- 三国コココーラボトリング様群馬支社様  
ペットボトルお茶・缶コーヒー 138本(2/1)
- 群馬県町村議会議長会様  
支援金50,000円(2/2)
- 群馬県町村会様  
支援金50,000円(2/2)



- 様)ピットアルプ様  
凍結抑制剤40個(2/14)
- 板橋区立志村第一国民学校集団疎開児童  
旧職員有志様  
板橋区志村第一小学校同窓会様  
支援金138,000円(2/15)



写真/除排雪作業のため、幸知小学校に集合した月夜野消防団と新治消防団員のみなさん。(1/28 9時21分 幸知)

業▼1/19~20  
高崎経済大学学生ボランティアのみなさん42人▼役場水上支所庁舎及び周辺の除雪作業▼1/21  
群馬県建設業協会のみなさん80人▼水上中学校駐車場、中庭及び校舎周辺の除雪作業▼1/22  
月夜野消防団・新治消防団のみなさん80人▼幸知小学校校舎、体育館などの除雪作業▼1/28  
利根沼田広域消防職員のみなさん22人▼藤原小・中学校の校舎及び周辺の除雪作業▼1/29  
群馬県NPO・ボランティア推進課及びNPO法人「災害ボランティアアグンま」の募集による一般ボランティアのみなさん延べ109人▼藤原小・中学校周辺の除排雪作業▼1/31~2/4  
みなさまの温かいご支援に心から感謝申し上げます。  
※3月号では2月17日までの主な経過を報告しています。

1/31から5日間、県とNPO法人災害ボランティアアグンまの募集により行われた藤原小・中学校周辺の除排雪作業。写真中央で現場の陣頭指揮をとるのは、同NPO法人副理事長の志村神鷹さん(高崎市在住)。(2/1 14時25分 藤原)





3月・4月は異動の季節です。

# 国民健康保険の手続きはお早めに

■加入・脱退は14日以内に

職場の医療保険（健康保険、共済組合など）に加入している人以外は、すべて国民健康保険（国保）に入らなければなりません。

就職や退職などで、国保から他の医療保険へ、または他の医療保険から国保へ変わる場合には、保険証を確認し、14日以内に手続きをしてください。

■届出が遅れると

国保に加入する届出が遅れると、保険証がない間の医療費全額が自己負担になります。後日、加入の届出をすれば、前の保険が切れた日までさかのぼって国保の資格を得られますが、国保税も資格が発生した日にさかのぼって納めることになるので、一度に多額の国保税を納めなければなりません。

■学生用の保険証

家族と離れて住む学生のために学生用の保険証を交付しています。該当する人は、印鑑、国民健康保険証、学生であることを証明できるものを持参して申請してください。

学生の保険証の有効期間は、翌年の3月31日までです。毎年4月に更新の手続きをしてください。その際にも、学生であることを証明できるものが必要となります。学生でなくなった場合は、速やかに保険証を返還してください。

## ご存じですか 退職者医療制度

会社や役所などを退職して国保に加入し、厚生年金などを受け取っている75歳未満の人（老人保健加入者を除く）とその家族は「退職者医療制度」で診療が受けられます。



国民健康保険の事業費の一部が、子育て支援のためのセミナーを始めさまざまな事業に活用されています。

詳しいことは

保健福祉課 保険医療係へ

TEL 0278(62)2111(内426)

これは本人が老人保健法の該当になるまでの間、適用されます。

※国保税の金額は変わりません。

○該当する人

厚生年金や共済組合からの老齢（退職）年金、通算老齢（退職）年金、障害年金を受けていて、これらの年金加入期間が20年以上、または40歳以降の加入期間が10年以上ある人

○被扶養者になれる人

退職被保険者本人と同居し、退職被保険者の収入によって生計を維持している家族（年間収入が60歳未満で130万円以上、60歳以上で180万円以上ある人は除く）

○一部負担金

一般被保険者と同様で、入院・外来とも3割です。

○適用資格

年金受給権を取得した日から適用資格が発生します。

○加入手続き

年金証書を受け取ってから14日以内に、国保の被保険者証、加入期間が記載されている年金証書、印鑑を持参してください。

## 国民健康保険のいろいろな制度

※詳しくはお問い合わせください。

### ◆高額療養費支給制度

1か月間に医療機関で支払ったお金（一部負担金）が高額になった場合、この一部

## ◎こんなときは必ず14日以内に届出を！

	届け出が必要な場合	手続きに必要なもの
加入するとき	ほかの市町村から転入してきたとき	印鑑、前年の所得がわかる書類（追加加入のときは保険証）
	職場の健康保険をやめたとき、またはその扶養家族でなくなったとき	印鑑、社会保険離脱証明書（追加加入のときは保険証）
	子どもが生まれたとき	印鑑、保険証、母子健康手帳（追加加入のときは保険証）
	生活保護を受けなくなったとき	印鑑（追加加入のときは保険証）
	外国人＝1年以上の在留資格があり、外国人登録を行ったとき	印鑑、外国人登録証、パスポート
脱退するとき	ほかの市町村へ転出するとき	印鑑、保険証
	職場の健康保険へ加入したとき、またはその扶養家族になったとき	印鑑、国民健康保険証と加入した職場の健康保険証。扶養家族になったときは、取得年月のわかるもの
	死亡したとき	印鑑、保険証
	生活保護を受けるようになったとき	印鑑、保険証
その他のとき	外国人＝加入資格がなくなったとき	印鑑、保険証、外国人登録証
	住所、世帯主、氏名などが変わったとき	印鑑、保険証
	退職被保険者に該当したとき	印鑑、被用者年金の老齢（退職）年金証書、裁定通知書、保険証
	保険証をなくしたり、破損したりしたとき	印鑑、破損した保険証、運転免許証などの身分を証明するもの
	修学のためほかの市町村へ転出し、別の保険証が必要なとき	印鑑、在学証明書、保険証
	出稼ぎなどで別の保険証が必要なとき	印鑑、保険証



## わたしたちの町の老人医療費を 大切につかいましょ。

人口の急激な高齢化や医療技術の高度化に伴い、医療費が増え続けています。

特に医療費全体に占める老人医療費の割合が高くなる傾向にあります。

町の老人医療受給者は4,460人。(平成17年3月末)平成16年度の老人医療費は、約26億5724万円で、一人当たりの医療費は約60万円になります。

医療費の内訳は、入院が全体の54%、入院外34%、調剤5%、食事等の順であり、入院・入院外で88%を占めていることがわかります。

これらの医療費は、高齢者の皆さんが支払う1部負担金(1割・2割)を除いて、残りを、国・県・町の負担金及び国民健康保険・政府管掌保険・健康保険組合・共済組合など保険者からの拠出金、つまり被保険者が納める保険料で賄われています。

このように、高齢者の方が安心して医療を受けられよう、国民みんなが協力しあって医療費を負担しています。医療費の増加は、保険料の値上げや医療機関の不足を招き、結局は私たち自身にはねかえってきます。一人ひとりが日頃から健康管理を行い、病気の予防につとめ、医療費の有効利用を心がけましょう。

- ◆ちょっとした心がけで医療費が節約できます。
- ①同じ病気でいくつも違うお医者さんにかかるのはやめましょう。
  - ②時間外、休日診療はなるべく避けましょう。
  - ③薬をたくさん欲しがるのはやめましょう。
  - ④かかりつけ医を持ちましょう。
  - ⑤お医者さんを信頼し、指示を守りましょう。
  - ⑥定期的に健康診断を受けましょう。

**上手な  
お医者さん  
のかかりかた**

をお返しする制度があります。該当者には治療した月の2か月後に通知を送付してお知らせしています。相手がある交通事故などは対象外です。

### ◆出産育児金支給制度

被保険者が出産をした場合、世帯主に360,000円が支給されます。

### ◆葬祭費支給制度

被保険者が死亡した場合、葬祭を行った人に70,000円が支給されます。

### ◆人間ドック検診費助成金制度

当該年度の4月1日現在で、満30歳以上75歳未満(老人医療該当者を除く)かつ国民健康保険税完納世帯の人が、医療機関で人間ドックを受診した場合、毎年度1人1回に限り検診費の3分の2の金額が助成金として支給されます。助成金の上限は脳ドックを含む場合には5万円、含まない場合は3万円です。なお、助成金の支給は申

## 入院時の食事代の標準負担額 (1日当たり)

区 分	標準負担額	
一般被保険者	780円	
住民税非課税世帯等	90日以内の入院	650円
	90日を超える入院	500円
70歳以上で低所得の人	300円	

請願で予算の範囲内の支給件数となります。  
◆入院時食事負担額の減額申請  
住民税が非課税の世帯には、入院時の食事代の標準負担額を減額する「国民健康保険標準負担額減額認定証」を、申請によって発行します。主な内容は次のとおりです。

# 国民年金からのお知らせ

### ★前納がお得です

平成18年4月分から平成19年3月分までの国民年金保険料は月額13,860円です。

平成18年度分の国民年金保険料納付書は、4月初めに社会保険庁から「国民年金納付案内書」と一緒に送られます。

国民年金には、一括して保険料を納めると割引になる「前納制度」があります。現金での納付を希望される方は「国民年金保険料納付案内書」に付いている「前納納付書」を使用して、納付書の使用期限までに納めてください。

1年分の保険料を前納すると2,950円が、6か月分の保険料を前納すると680円が、同じ月数の保険料を毎月納めた場合と比べると割引になります。

※保険料を前納した期間に会社に勤めるなど国民年金保険料を納める必要がなくなった場合には、それ以降の期間の保険料は還付されます。

くわしくは、社会保険事務所へお問い合わせください。

### ★口座振替の「早割」がお得便利

平成18年4月分から平成19年3月分までの国民年金保険料は月額13,860円です。

保険料の納付には口座振替の「早割」がお得で便利です。ぜひご利用ください。これは、口座振替の指定日を「当月末日」にすることにより、1か月当たりの保険料が50円割引になる制度です。また、一度手続きすれば、その後は毎月の保険料が指定の預貯金口座から定期的に引き落とされ

るので、納め忘れの心配もありません。

この「早割」制度を希望される方は、①預貯金通帳②預貯金通帳届出印③国民年金保険料納付書を持参のうえ、金融機関・郵便局または社会保険事務所へお申し出ください。くわしくは、社会保険事務所へお問い合わせください。

★平成18年4月から、障害基礎年金と老齢厚生年金等は同時に受けられるようになります。

障害を持ちながら働いたことが評価される仕組みとするために、平成18年4月から障害基礎年金と老齢厚生年金、または障害基礎年金と遺族厚生年金が同時に受けられるようになります。

代表的な例として、現在障害基礎年金を受けている方で、過去に厚生年金に加入したことがある方が65歳になったとき、社会保険事務所の手続きすると、障害基礎年金と老齢厚生年金が同時に受けられるようになります。

既に障害基礎年金と老齢厚生年金等の両方の受給権がある方でも、自動的に支払いは始まりませんので、社会保険事務所での手続きが必要となります。手続きをした月の翌月から両方の年金が受けられますので、お早めに社会保険事務所での手続きをして下さい。

くわしくは、ねんきんダイヤル(☎0570・07・1165)または社会保険事務所へお問い合わせください。

伊川社会保険事務所

☎0279・22・1611



# 笠利町との青少年交流

1月26日から30日まで、鹿児島県奄美大島の笠利町から、元気な児童16人がみななかみ町を訪れました。

平成13年から始まった笠利町との交流事業は、今年で6年目を迎えます。昨年の夏に旧新治村の児童が笠利町を訪ね、南国の海を満喫、奄美の風土を実際に肌で感じた児童は、多くのことを学びました。

町村合併により、新治村からみななかみ町へ。笠利町の児童が、少し大きくなった町を訪れ、昨年お世話になった笠利町の児童



笠利町の児童から笠利町の特産品が渡されました

## 歓迎の言葉

～歓迎式から  
須川小学校6年  
本多 健介さん

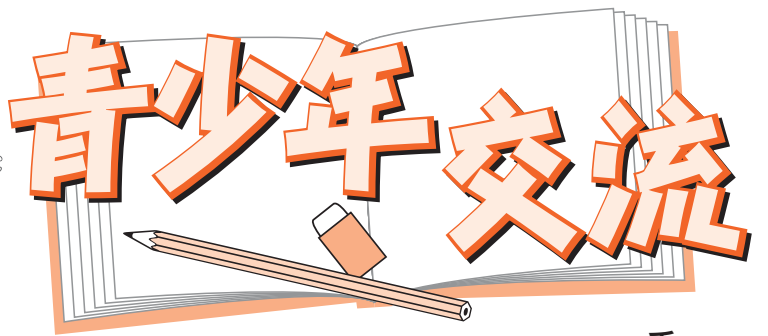
笠利町のみなさん、よく来てくれました。みなかみ町は寒いけど、5日間スキーや雪遊びをして楽しく過ごしてください。



を迎え、スキーを中心に交流を行いました。

気候の温暖な笠利町、スキーを経験したことのある児童はほとんどいません。それどころか、雪に触れることが初めての児童が多く、地元の人たちでさえ経験したことのない豪雪風景と厳しい寒さを体感し、とても驚いた様子でした。

2日目以降は各家庭へホームステイし、自由行動の日も設けられ、思い思いの楽しい時間を過ごすことができました。



# 館山小学校との交歓会

今年で39回目を迎える千葉県館山小学校と水上小学校の交歓会が、2月7日から9日の日程で行われました。

昨年までは児童の家庭にホームステイしていた交歓会。今年は、川口市立水上少年自然の家（大穴）が宿泊先となり、川口市の協力で、両校の児童全員が終日、同じ施設内で過ごすことができるようになりました。

初日、水上小学校の5年生38人が館山小学校の5年生113人を迎え、昨年の夏水上小学校の児童が館山を訪れて以来、久

## 歓迎の言葉

～歓迎式から  
水上小学校5年  
高橋 菜子さん

ようこそ！ 私たちのみななかみ町へ。私たちはみなさんが来るのを楽しみにしていました。「光る雪・輝く友情・笑顔の結晶・冬の交歓会」のスローガンのもと、友情を深めていきましょう。



両校の校歌を全員で元気に歌いました

しぶりの再会を果たしました。

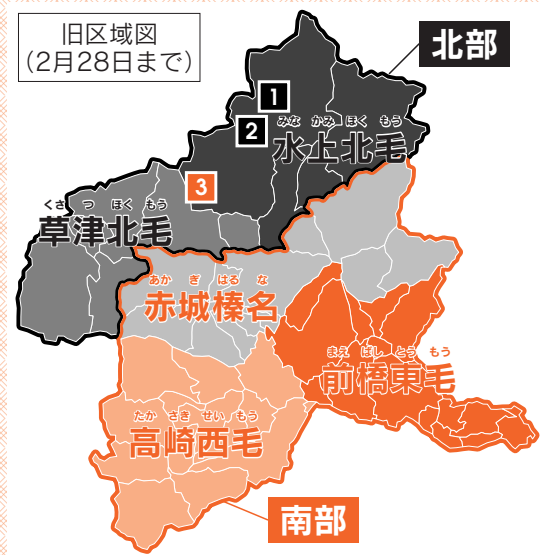
2日目は、宝台樹スキー場藤原）でスキー交流会が行われました。めったに雪の降らない館山。あまり経験のないスキーに始めは戸惑いながらも、何度もしばり返し練習することで、最後にはリフトに乗って滑り降りることができるようになりました。

3日目、この日はみなかみの冬を印象づける猛吹雪。お別れ式では、両校の児童代表がお別れの言葉を発表し、「プリーブ」をみんなで合唱しました。



前橋地方気象台からお知らせ

# 平成18年3月1日より 群馬県の天気等に使われる 地域細分区域が変わります。



- ・ 黒文字の区域名…北部に含まれます。
- ・ 橙文字の区域名…南部に含まれます。

## 《みなかみ町内のアメダス観測所》

- 1 藤原 (藤原地内) 2 水上 (幸知地内)  
※ 2は3月1日より「みなかみ」に名称変更されます。  
○ 観測項目：気温・降水量・風向風速  
日照時間・積雪深
- 3 雨見山 (西峰須川地内)  
○ 観測項目：降水量

■ 問い合わせ先 前橋地方気象台 防災業務課  
ホームページ ☎027(231)1404  
<http://www.tokyo-jma.go.jp/home/maebashi/>



スキーとソリ遊びは疲れます ちょっと一休み



奄美大島の“島唄”と踊りをみんなで楽しみました



歓迎式で行われた“歓迎レク”



2日目のスキー交流会 保護者の方にもご協力いただきました



## 秋篠宮さまが ご来県

～JR上毛高原駅

秋篠宮さまが2月18日、片品村で開催される「第61回国民体育大会冬季大会スキー競技会（尾瀬国体）」開会式に出席するため、ご来県されました。

秋篠宮さまのご来県は、平成6年1月、前橋市と伊香保町を会場に開催された冬季国体スケート・アイスホッケー競技会（上州国体）以来となりました。

秋篠宮さまは、午後3時10分過ぎに上越新幹線でみなかみ町のJR上毛高原駅にご到着され、小寺弘之知事を始め、鈴木和雄町長、増田宗利議会議長らの出迎えを受けました。

秋篠宮さまは、尾瀬高校と武尊根小学校をご視察されたのち、開会式にご出席、スキー競技をご見学され20日、秋篠宮邸にお戻りになりました。



JR上毛高原駅に到着され県民に優しくほほえむ秋篠宮さま

## 三宅島 三宅中学校の生徒が

～まんてん星の湯・豊楽館ほか 来町しました



豊楽館でのそば打ち体験（職場体験から）

平成12年7月三宅島の雄山噴火により、島から避難していた三宅島のみなさんも昨年の2月に帰島されました。避難中の平成14年12月、三宅島の方々87人が旧新治村を訪れ、歓迎式典やスキー体験など、地元の人たちと交流を楽しみました。

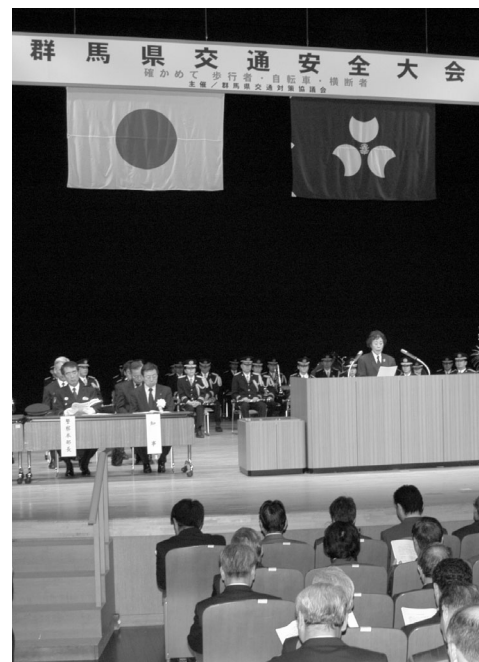
それから4年、2月15日から3日間、村立三宅中学校の2年生15人がみなかみ町新治地域を訪れ、スキー体験や民話鑑賞、まんてん星の湯や遊神館、赤沢スキー場や豊楽館での職場体験を行いました。

## 群馬県交通安全大会

～笠懸野文化ホール

群馬県交通対策協議会の主催する群馬県交通安全大会が2月16日、笠懸町の笠懸野文化ホールで開催されました。交通安全功労者として河合幸雄さん（湯原）が表彰されました。河合さんは、沼田交通安全協会監事及び水上交通安全会理事を長年務めた功績が認められました。

また、群馬県交通安全協会連合会婦人部長を務める林たか子さん（幸知）写真）が、大会宣言を読み上げました。



～交通安全運動年間スローガン～  
**確かめて 歩行者・自転車・横断者**  
**春の全国交通安全運動**  
**4月6日 木～15日 土**

## 町民卓球大会 結果報告

～みなかみ町新治  
B&G海洋センター

2月5日、新治B&G海洋センターで町民卓球大会が開催されました。

### 団体の部

■優勝▽月夜野中（高橋 仰・阿部ちひろ・野口寛 由）

■準優勝▽月夜野クラブ A（長南秀雄・林桂子・青山博幸）

■第三位▽新巻（宮崎達雄・茨原貴美子・田村文 生）



### ミックスダブルスの部

■優勝▽鈴木優来・阿部ちひろペア

■準優勝▽長南秀雄・林桂子ペア

■第三位▽青山博幸・宮崎達雄ペア

■参加者／団体6チーム  
 ミックスダブルス18人



みなかみ町から全国へはばたけ!

## スキー全国大会結果

### 第55回全国高校スキー大会

2月3日～7日 秋田県鹿角市

#### ■アルペン

- 林 健斗(利根商②)
- 男子回転 20位
- 男子大回転 23位

#### ■クロスカントリー

- 腰越 俊章(沼田高②)
- 10kmクラシカル 121位
- 15kmフリー 131位

### 第43回全国中学校スキー大会

2月6日～8日 新潟県妙高市

#### ■アルペン

- 男子大回転
- 尾形 峻(水上中①) 32位

- 女子回転
- 小林茉莉菜(水上中③) 49位

- 女子大回転
- 北爪 快(水上中②) 19位

#### ■クロスカントリー

- 男子5kmクラシカル
- 阿部 栄二(藤原中①) 119位
- 桜井 俊(水上中②) 123位
- 富岡 遼(藤原中②) 133位

- 男子5kmフリー
- 阿部 栄二(藤原中①) 98位
- 南雲 寛樹(水上中①) 115位
- 桜井 俊(水上中②) 122位
- 富岡 遼(藤原中②) 126位

- 女子3kmクラシカル
- 林 礼乃(藤原中③) 79位

- 女子3kmフリー
- 林 礼乃(藤原中③) 89位
- 小林 奏(藤原中②) 103位

子ども会

## 上毛かるた大会結果

水上地区大会 ■平成17年12月11日

#### ◆小学校低学年の部

- 優勝 真庭 香奈
- 準優勝 伊藤 綾美
- 第3位 羽鳥 彩香

#### ◆小学校中学年の部

- 優勝 小野 美玲
- 準優勝 小野 葉月
- 第3位 清水 みのり

#### ◆小学校高学年の部

- 優勝 小野 寿通
- 準優勝 清水 こなつ
- 第3位 角田 摩矢

#### ◆中学生の部

- 優勝 小野 穂奈実
- 準優勝 角田 皐月
- 第3位 安斉 太

2月号に掲載しました水上地区大会の結果に誤りがありました。関係者にご迷惑をお掛けしましたこと、謹んでお詫び申し上げます。正しい結果を掲載させていただきます。



中学生男子の部 第5位 尾形峻さん

## 第6回 赤沢スラロームカップ

～町営赤沢スキー場

町の主催する第6回赤沢スラロームカップが2月12日、町営赤沢スキー場で開催されました。大会には、県内の小・中学生98人が参加し(うち町内からの参加選手は23人)、2本の合計タイムを競いました。大会運営にご協力いただきました関係者のみなさん、ありがとうございました。

■6位以内に入賞した町内の選手  
 《小学生女子》⑤位▽星野利奈(水上小5)《中学生女子》⑤位▽北爪快(水上中2) ⑥位▽小林茉莉菜(水上中3)《中学生男子》⑤位▽尾形峻(水上中1) (敬称略)

### 児童図書購入基金を寄贈していただきました

みなかみ町真政区出身で沼田市にお住まいだった真庭菊治さんが、昨年他界されました。故人は遺言で「児童図書購入基金」として、出身地の『みなかみ町』と『沼田市』へそれぞれ300万円を寄贈してほしい」とご遺族に託され、故人の妹さんで、月夜野地区(上組)在住の杉木八重子さんが、町に「児童図書購入基金」を寄贈されました。町は、この基金を各小学校の図書購入に活用させていただきます。

県中学校新人卓球大会団体戦で優勝した月夜野中学校卓球部女子チームが、群馬県卓球協会の推薦を受け、3月27日(土)28日、高知県立県民体育館で開催される第7回全国中学選抜卓球大会に出場することになりました。

2月14日、出場選手と顧問の先生、保護者が町長を訪れ、大会への意気込みを語りました。

出場選手は、高橋菜・千明礼奈・滝澤玲子・高柳春香・野口奈枝・桑原美咲・小野翔子の7人で全員2年生です。(敬称略)全国の強豪を相手に頑張ってください。



## 月夜野中学校卓球部女子 全国へ

### 人権擁護委員

林 好一さん(藤原)



平成18年1月1日、藤原在住の林好一さんが、法務大臣から人権擁護委員を委嘱され、町から委嘱状が渡されました。林さんは、今回の委嘱で3期目となり、これまでの経験を生かした、益々のご活躍が期待されます。

### 法務大臣から委嘱



また、「みなかみ町選挙管理委員会」が、第44回衆議院議員総選挙への功績が認められ、功労者表彰を受賞しました。

### 平成17年度 選挙功労者表彰

平成17年度選挙功労者表彰式が2月1日、伊勢崎市文化会館で行われ、長年の功績を認められた、みなかみ町選挙管理委員会委員長の真庭久さん(月夜野・写真①)と委員の高橋喜久さん(月夜野・写真②)が県選挙管理委員会連合会表彰を受けました。



## お知らせ

### 個人事業者の消費税及び 地方消費税の確定申告と納税は 正しくお早めに

■問い合わせ先

沼田税務署

TEL 0278(22)2131

個人事業者の方の平成17年分の消費税及び地方消費税の確定申告と納税は、平成18年3月31日(金)までとなっております。

期限間近になりますと大変混雑します。できるだけ早めにお済ませください。

#### ■確定申告が必要な方は

消費税及び地方消費税の確定申告が必要な方は、次に該当する(課税事業者)です。

①平成15年中(基準期間)の課税売上高が1,000万円を超える事業者

②平成15年中の課税売上高が1,000円以下の事業者で「消費税課

税事業者選択届出書」を提出している事業者

#### ■消費税及び地方消費税の確定申告書は2種類

消費税及び地方消費税の確定申告書には「簡易課税用」と「一般用」の2種類があります。

①平成15年中の課税売上高が5,000万円以下の課税事業者で「消費税簡易課税制度選択届出書」を提出している方は「簡易課税用」を提出してください。

②平成15年中の課税売上高が5,000万円を超える課税事業者または簡易課税制度を選択していない課税



### ■今月の納税■

納期：3月31日(金)

旧月夜野町  
国民健康保険税 第12期

旧水上町  
国民健康保険税 第12期

旧新治村  
国民健康保険税 第12期

国民年金2月分の納期は、**3月31日(金)**です。

お支払いは便利な口座振替をご利用ください。

事業者の方は「一般用」を提出してください。なお、どちらの場合も申告書の付表を併せて提出していただくこととなります。

#### ■正しい申告で期限内に納税を

確定申告をしなければならぬ方が申告をしなかったり、誤った申告をしますと、不足の税金を納めるだけでなく、不足税額の15%または10%の加算税が賦課される場合があります。更に法定納期限の翌日から納付の日まで延滞税も加算されますので、ご注意ください。

消費税及び地方消費税は、消費者のみなさんからの預かり金的性格を有する税です。必ず期限内に正しい申告と納税をお願いします。

#### ■消費税が変わりました

納税義務が免除される基準期間(前々年)における課税売上高の上限が1,000万円に、簡易課税制度を適用することができる基準期間における課税売上高の上限が5,0

00万円に引き下げられました。これは、平成17年分から適用されます。また、平成16年4月1日から、総額表示が義務づけられています。

#### ■振替納税の利用を

個人事業者の消費税及び地方消費税の納税方法に、口座振替による納税の制度があります。この制度を利用されると納税のための手数が省け、また、うっかり納期限を忘れて滞納となってしまうこともなく大変便利です。

### 土地・家屋価格等

#### 縦覧帳簿の縦覧について

■問い合わせ先

役場税務課 資産税係

TEL (62)2111(内475)

#### ■縦覧の期間

□期日 4月1日(土) から5月31日(水)まで(但し、閉庁日は除く)

□時間 午前8時30分から午後5時15分まで

#### ■縦覧の場所

みなかみ町役場本庁舎 税務課

みなかみ町役場水上支所

みなかみ町役場新治支所

#### ■縦覧の範囲

『土地・家屋価格等縦覧帳簿』でご本人所有の土地・家屋はもとより、その他の土地・家屋の価格についても縦覧ができます。



■縦覧対象者

みなかみ町に所在する土地・家屋の固定資産税納税者もしくはその代理人。ただし、みなかみ町に土地・家屋を所有していても税額が生じない場合（非課税・減免・免税点未滿等）は縦覧できません。

■縦覧に必要なもの

①印かん②縦覧対象者が本人であることを確認させていただくため、運転免許証・健康保険証など③納税通知書交付後は納税通知書・課税明細書④納税者本人の代理で縦覧をする場合は、委任状

■価格に関する審査の申し出

登録された価格について、不服がある場合は、固定資産課税台帳に価格を登録した旨が告示された日から納税通知書の交付を受けた日後六十日まで申し出ることができません。

※固定資産税台帳の閲覧についてはご本人もしくは代理人等であれば閉庁時を除き年間を通じて閲覧できます。不明な点につきましては、お気軽にお問い合わせください。

「霊柩車」貸し出し業務の

廃止について（水上地区）

■問い合わせ先

役場水上支所 町民係  
TEL (72)2111 (内603)

霊柩車を所有する市町村は県内

もみなかみ町（旧水上町からの継続業務）だけとなっています。

旧水上町で使用していた現霊柩車は、貸し出し業務を開始してから12年が経過し、車両の老朽化が激しいことから、平成18年3月30日をもって、貸し出し業務を廃止することになりました。

なお業務廃止以降、霊柩車が必要となる場合は、民間葬祭業者などにお問い合わせください。

みなかみ町議会議員選挙

■問い合わせ先

選挙管理委員会事務局  
TEL (62)2111 (内518)

合併後初めての議会議員選挙

投票日 4月23日

今後の町政を決める大切な選挙です。必ず投票しましょう。

今回の選挙は、合併前の3町村の区域ごとに選挙区と定数を設けて実施されます。

議員定数は23人。選挙区と各定数は次のとおりです。

◆選挙区・定数

- 月夜野選挙区(旧月夜野町) 10人
- 水上選挙区(旧水上町) 6人
- 新治選挙区(旧新治村) 7人

◆立候補予定者説明会

- 日時 3月27日(月)午後1時30分
- 場所 みなかみ町中央公民館 大会議室

事業主の皆さんへ  
群馬県の融資制度のご案内

■問い合わせ先

沼田行政事務所総務振興グループ  
TEL 0278(22)4338  
役場観光工課 観光工係  
TEL (62)2111 (内436)

県では、売上の減少など、豪雪により経営状況に影響を受けている事業者を対象に融資を行っています。

- 融資制度の名称 群馬県経営強化資金
- 融資限度額 8,000万円

- 融資期間 ▼運転資金10年以内 (内措置1年以内) ▼設備資金10年以内 (内措置2年以内)
- 融資利率 1・9%
- 申込先 金融機関

- 対象業種 ①飲食店・宿泊業②卸売・小売業③サービス業 (他に分類されないもの) ④その他 (利根沼田地域における豪雪により経営に影響を受けている業種)

- 売上減少率 最近1ヶ月の売上高とそれ以前の3ヶ月平均売上高の比較になります。
- ▼飲食店、卸売・小売業、サービス業、その他 20%
- ▼宿泊業 5%

- 申込期間 平成18年6月30日まで



**ゆびそ塾雪像祭り**  
3/12(Sun) 会場■湯松曾公園  
10:00▶15:00

- ★ジャンボ滑り台★
- ★がまくら★
- ★巨大雪像★
- ◆滑り台到達距離選手権
- ◆輪投げ得点王決定戦
- ◆秘密の宝物探し
- ◆雪だるまづくり体験 (表彰あり)
- ◆歩け歩けスノーシュー体験

楽しいイベント盛りだくさん!!

《昨年の雪像祭りから ~巨大雪像~》

竹製小物づくり体験 (竹製スキー、竹製ひしゃく・輪挿し)

竹製小物づくり体験料 (材料費含)  
◎竹製スキー (200円)  
◎竹製ひしゃく・輪挿し (500円)  
楽しい思い出をお持ち帰りください。

お知らせ

募集

群馬県自治ネットメンバー募集

■問い合わせ先

沼田行政事務所総務振興グループ  
TEL 0278(22)4338  
FAX 0278(24)3306  
〒378-0031  
沼田市薄根町4412  
Eメールアドレス  
numatagyou@pref.gunma.jp

県では、平成18年度の群馬県自治

ネットワークメンバーを募集します。「県政を詳しく知りたい」、「地域をもっと住み良くしたい」とお考えの皆さん、みんなで集まって話し合い、行動してみませんか。

群馬県民自治ネットワークは、県民と県との情報の共有や協働による県政を進めていこうとする取り組みです。

県内在住で、ボランティアとして取り組んでいただける方の応募をお待ちしています。

■活動期間 平成18年4月～平成19年3月

■主な活動 ①お住まいの地域ごとのグループで行う懇談会や研修会②意見交換を通じた提案の策定③主体的な実践活動など

■応募資格 県内在住でボランティアとして取り組んでいただける方

■募集人数 300人

■申込方法 応募用紙に①郵便番号・住所②氏名(ふりがな)③性別④生年月日⑤職業⑥電話番号⑦FAX番号⑧Eメールアドレス⑨取り組みたいテーマを記載して、郵送・FAX・Eメールでお申し込みください。※なお、応募用紙は役場や行政事務所に用意してありますが、必要事項が記載してあれば様式は問いません。

■応募期間 3月24日(金)まで必着

国税専門官募集

■問い合わせ・申込書請求先

沼田税務署  
TEL 0278(22)2131  
関東信越国税局人事第二課試験係  
TEL 048(600)3111  
人事院関東事務局  
TEL 048(740)2006  
～2008

国税局や税務署において、税のスペシャリストとして法律・経済・会計等の専門的知識を駆使し、国税に関する調査や指導などの事務を行う国税専門官の採用試験を次のとおり実施します。

採用されると、税務大学校で約4ヶ月間、税法・簿記などの基礎研修を受け、その後、税務署において一定の実務経験等を経て、国税調査官・国税徴収官などに任用されます。また、専門的知識・技能等を習得

するため、約7ヶ月間の専科研修をはじめ、各種の研修も予定されています。なお、採用された国税局または沖縄国税事務所管内において随時転勤があります。

■受験資格 ▼昭和54年4月2日～昭和60年4月1日生まれの方▼昭和60年4月2日以降生まれの方で①大学を卒業した方及び平成19年3月までに大学を卒業する見込みの方②人事院が①に掲げる方と同等の資格があると認める方

■試験の程度 大学卒業程度

■申込受付期間

4月3日(月)～14日(金)

※申込書の提出はできるだけ郵送(配達記録)にしてください。(4月14日までの通信日付有効)※持参する場合、受付時間は9時から17時です。(土・日は除く)

■申込書提出先 第1次試験地を所轄する国税局(沖縄国税事務所)

■試験日と試験科目

○第一次試験

期日▼6月11日(日)

種目▼①教養及び専門試験(多岐選択式)②専門試験(記述式)

○第二次試験

期日▼7月24日(月)～27日(木)

※第一次試験合格通知書で指定する

種目▼人物試験及び身体検査

■合格者発表日

浄化槽をお使いのみなさまへ

■問い合わせ先

利根環境森林事務所環境グループ  
TEL 0278(22)4481

浄化槽をお使いの方は浄化槽法第11条に基づき、通常の保守点検とは別に、毎年1回、浄化槽が正常に機能し、生活排水が適切に処理されているかどうかを検査しなければなりません。

今まで(財)群馬県環境検査事業団が行ってきたこの検査について、実施率を向上させるため、50人槽以下の浄化槽に限り現地調査と放流水採取を、普段お宅に伺っている保守点検業者が実施することになりますので、ご協力ください。



# 憩えるみなかみ

● 町内の施設を紹介します ●

## 猿ヶ京温泉 まんてん星の湯

みなかみ町猿ヶ京温泉1150-1 ☎0278(66)1126



谷川山系の雄大な山々に囲まれ、目の前の赤谷湖を見下ろす絶景が自慢。お風呂は、優美な赤谷湖のフォルムをイメージした洋風の「七夕の湯」と西川や赤谷川をモチーフにした野趣あふれる和風の

「里の湯」に分かれており、日替わりで男女が入れ替わる。春夏は新緑、秋は紅葉、冬は雪景色と、四季折々の景観を楽しめます。併設の「民話と紙芝居の家」（入場料／大人500円・AM10:00～PM5:00・木曜休館）では、地元で伝わる民話と紙芝居を常設展示。珍しいのぞきからくり、影絵、民話と紙芝居の実演などを行っており、心温まるひとときをお過ごしいただけます。

### ◆施設データ

- 営業時間 10:00～21:00
- 休 日 第1・第3木曜日（祝日の場合は営業いたします。）
- 設 備 和風・洋風展望露天風呂・大浴場・サウナ・水風呂  
ジャグジー・ぬる湯・寝湯・打たせ湯  
レストラン（椅子席）・大広間及び個室（有料）  
健香ルーム・土産売店・観光案内コーナー  
民話と紙芝居の家・でんでこ座三国館
- 泉 質 カルシウム・ナトリウム硫酸塩温泉
- 駐 車 場 150台（無料）
- アクセス JR上毛高原駅・後閑駅からバスで30分  
関越自動車道月夜野ICからお車で25分

### 露天風呂 里の湯

目の前に広がる赤谷湖の景色  
自然が織りなす四季折々の絶景をお楽しみください



### ■入浴料金

時 間	大 人 (中学生以上)	小 人 (3歳以上)	身障者
3時間券	650円	400円	400円
5時間券	850円	600円	600円
1日券	1,350円	800円	800円
ナイター券 (午後7時～)	550円	300円	300円
延長料金 (1時間単位)	200円	100円	300円

※上記の金額には入湯税50円が含まれております。

### ■和室利用料金

1部屋1時間	1,200円
3時間券 10枚	4,000円

でんでこ座三国館ではお芝居と舞踊ショーを開催いたします。  
3月は「伊達劇団」、4月には「劇団扇也」による公演が行われます。ぜひお出掛けください。

### 自衛官 幹部候補生募集

■問い合わせ・申し込み先  
自衛隊沼田募集事務所  
TEL 0278(23)4111

#### □受付期間

4月3日（月）～5月12日（金）

#### □受験資格

- 一般・技術幹部候補生（音楽・パイロット要員含む）
- ①20歳以上26歳未満（22歳未満は大卒者〔見込含む〕）

- 第一次試験 7月4日（火）
- 最終合格 8月29日（火）

- ②大学院修士課程修了者（見込み）は28歳未満（海上自衛隊技術幹部候補生は理学または工学課程修了者に限る）
- 歯科・薬剤科幹部候補生
- ①歯科 専門の大学卒（見込み）で20歳以上30歳未満
- ②薬剤科 専門の大学卒（見込み）で20歳以上26歳未満（専門大学院修士課程修了者〔見込み〕は28歳未満）

#### □試験日

- 1次試験（21日は飛行要員のみ）  
5月20日（土）・21日（日）  
6月20日（火）～22日（木）
- 2次試験

### 町営住宅入居者募集

■問い合わせ・申し込み先  
役場建設課 管理係  
TEL (62)2111 (内317)  
役場水上支所 建設係  
TEL (72)2111  
役場新治支所 建設係  
TEL (64)0111 (内142)

町では、次のとおり町営住宅の入居者を募集しますので、入居を希望される方は、右記の問い合わせ先にお気軽にお問い合わせください。

- 3次試験  
7月22日（土）～8月3日（木）

#### □受付期間

3月1日（水）～15日（水）

#### □入居日

4月中旬予定

#### □募集戸数

12戸

- 鹿野沢住宅〔3DK〕／▽L棟102号室・205号室・206号室
- ▽M棟301号室▽N棟106号室
- 大穴住宅〔3K〕／▽J棟302号室・304号室
- 藤原住宅コスモス棟〔3DK〕／▽103号室・104号室・201号室・402号室・403号室

# くらしの情報 INFORMATION

## 相談

### 心配ごと・法律相談所

■問い合わせ先

みなかみ町社会福祉協議会  
(月夜野118 保健福祉センター内)  
TEL (62) 0081  
同水上支所 (阿能川1059)  
TEL (72) 1611  
同新治支所 (新巻301-1)  
TEL (64) 2366

★4月から月夜野会場と水上会場  
が変更になります。

### ◆月夜野会場

#### ■3月の相談

□日時 3月1日(水)・13日(月)  
午後1時30分～4時

□場所 みなかみ町役場 本庁舎

3階 町民相談室

#### ■4月の相談

□日時 4月11日(火)・14日(金)  
午後1時30分～4時

□場所 保健福祉センター

2階 団体活動室

### ◆水上会場

#### ■3月の相談

□日時 3月2日(木)・9日(木)  
午後1時30分～4時

□場所 役場水上支所 住民相談室

#### ■4月の相談

□日時 4月18日(火)  
午後1時30分～4時

□場所 水上公民館 会議室

### ◆新治会場

□日時 3月14日(火)・17日(金)  
4月25日(火)

□場所 水上公民館 会議室

午後1時30分～4時

□場所 社会福祉協議会 新治支所

各会場とも●印は弁護士相談です。予約が必要になりますので、事前にお問い合わせください。

## 健康相談

■日時：3月9日(木)・23日(木)

9時30分～11時30分

■場所：みなかみ町老人福祉センター

※毎月第2・第4木曜日に実施します。(休日は休み)

老人福祉センターの休館日

■毎週月曜/第2・4日曜/祝日の翌日

□3月 6・12・13・14・20・26・27日

●みなかみ町老人福祉センター

☎62-3351 住所：後閑5

## 図書室だより

中央・カルチャーセンター・新治・水上

### 新治 公民館

布施365 ☎64-0061

●開室日 (●印)  
月曜日と祝祭日を除く日  
午前9時～午後5時

●おはなしの会 (●印) と き/毎週木曜日 午後3時～  
ところ/新治公民館・図書室

日	月	火	水	木	金	土
			1	2	3	4
5	6	7	8	9	10	11
12	13	14	15	16	17	18
19	20	21	22	23	24	25
26	27	28	29	30	31	

### 中央 公民館

後閑321-1 ☎62-3613

●開室日 (●印)  
火・木曜日  
午前9時～午後5時 土曜日 午前9時～午後4時  
日曜日(第1・第3) 午前9時～12時

●おはなしの会 (●印) と き/3月11・25日(第2・4土曜日) 午前11時～  
ところ/中央公民館・2階和室

日	月	火	水	木	金	土
			1	2	3	4
5	6	7	8	9	10	11
12	13	14	15	16	17	18
19	20	21	22	23	24	25
26	27	28	29	30	31	

### 水上 公民館

湯原441 ☎72-3707

●開室日 (●印)  
月曜日と祝祭日を除く日  
午前9時～午後5時(12時～13時は休室)

●今月の読み聞かせはありません。

日	月	火	水	木	金	土
			1	2	3	4
5	6	7	8	9	10	11
12	13	14	15	16	17	18
19	20	21	22	23	24	25
26	27	28	29	30	31	

### カルチャーセンター 児童図書室

上牧1735 ☎20-4040

●開室日 (●印)  
原則として月曜日と祝祭日の翌日を除く日 午前9時～午後5時

●おはなしの会 (●印) と き/3月14日(火) 午後3時～  
ところ/カルチャーセンター・プレイルーム

日	月	火	水	木	金	土
			1	2	3	4
5	6	7	8	9	10	11
12	13	14	15	16	17	18
19	20	21	22	23	24	25
26	27	28	29	30	31	



健康づくり  
インフォメーション  
みんなの保健

—みなさんの健康づくりをしっかりとサポートします—

- 問い合わせ先 みなかみ町保健福祉センター ☎62-2527  
水上支所 福祉係 ☎72-2111  
新治支所 福祉係 ☎64-0111

乳幼児健診と乳児相談は地域に関係なく受診できます

「いつも受診している会場で受診ができなかった。」などの理由で他の会場をご利用になりたい場合は、お気軽にお問い合わせください。

健康チェック ～巡回診療車～

巡回診療車が訪問し、沼田病院の医師と看護師が診療にあたりますので、安心してご利用いただけます。

●月夜野地域

小和知公民館前	3月14日(火)	14時10分～
大峰集荷倉庫前	3月16日(木)	14時25分～

●水上地域

湯ノ小屋	3月 9日(木)	10時～
大芦公民館前		10時35分～
北部生活改善センター前(久保)		11時35分～
原集古館さん前		13時10分～
粟沢公民館前	3月14日(火)	13時20分～

●新治地域

上羽場分館前	3月16日(木)	13時～
工貫・高橋達夫さん宅前		13時50分～
茅原高齢者会館前	3月23日(木)	9時10分～
笠原生活改善センター前		9時50分～
東峰須川分館前		10時30分～
恋越分館前		11時00分～
入須川分館前		11時30分～

- 医療機関の受診と同じですので、「現金」「健康保険証」「健康手帳」をご持参ください。
- 対象の地区や対象者の指定はありませんので、お気軽にお近くの診療地へお出かけください。

平成18年度は、診療車が巡回している上記の地区に、「巡回診療車年間計画表」を全戸配布いたします。「広報みなかみ」への掲載は今月号で終了いたしますのでご了承ください。

献血実施のお知らせ

- 日時：3月17日(金) 10:00～12:00 13:00～15:30
- 場所：みなかみ町役場本庁舎(後閑318)
- 協力：月夜野ライオンズクラブ
- 献血手帳をお持ちの方は、当日ご持参ください。

「麻しん」・  
「風しん」の  
予防接種が  
変わります

予防接種法が一部改正され現在の「麻しんワクチン」と「風しんワクチン」の各々単独接種が平成18年4月1日より「麻しん・風しん混合ワクチン」接種となります。  
対象年齢と回数は、①満1歳～2歳未満に1回(第1期) ②満5歳～7歳未満で小学校就学前1年

乳幼児健診

～対象の方には事前に通知いたします～

●みなかみ町保健福祉センター〈月夜野地域対象〉

健 診 名	3月	4月
乳児健診(4・10・12か月児健診) 対象 4・10・12か月児	14(火)	
1歳6か月児健診 対象 1歳7・8か月児	28(火)	
3歳児健診 対象 3歳1・2か月児	8(水)	

●水上保健センター〈水上地域対象〉

健 診 名	3月	4月
乳児健診(4・10・12か月児健診) 対象 3・4か月・9・10か月・12・13か月児	9(木)	
1歳6か月児健診 対象 1歳7・8・9か月児		26(水)
2歳児歯科健診 対象 2歳1・2か月児	22(水)	
2歳6か月児歯科健診 対象 2歳7・8か月児	22(水)	
3歳児健診 対象 3歳2・3・4・5か月児		26(水)

●新治支所3階〈新治地域対象〉

健 診 名	3月	4月
1歳6ヶ月児健診 対象 1歳7・8・9か月児		14(金)
2歳児歯科健診 対象 2歳1・2・3か月児		11(火)
2歳6ヶ月児歯科健診 対象 2歳7・8・9か月児		11(火)
3歳児健診 対象 3歳1・2・3か月児		14(金)

※4月から乳児健診の対象年齢と会場が変わります。詳しくは、保健事業予定表でご確認いただくか、保健福祉センター及び各支所福祉係へお問い合わせください。

乳児相談

●みなかみ町保健福祉センター〈町全地域対象〉

- 3月9日(木) 9時～11時30分
- 4月6日(木) ※時間は保健事業予定表でご確認ください。
- 妊婦・産婦・乳幼児の母乳相談・育児相談・栄養相談

母子健康手帳交付

●みなかみ町保健福祉センター〈町全地域対象〉

- 3月6日(月)・13日(月)・20日(月)・27日(月)
- 4月3日(月)・10日(月)・17日(月)・24日(月)
- 9時～11時30分 13時～16時

両親学級

●みなかみ町保健福祉センター〈町全地域対象〉

- 3月10日(金)・17日(金)・23日(木)
- 9時30分～15時30分 ※23日のみ9時30分～11時30分

子育てセミナー(育児支援)

●水上保健センター〈町全地域対象〉

- 4月5日(水) 10時～12時
- 子どもの発育と育児について親子で学ぶ楽しい教室

間に1回(第2期)で、今までに「麻しん」「風しん」の予防接種を2つとも受けたことがない人、また「麻しん」か「風しん」にかかったことがない人です。「麻しん」「風しん」の予防接種をまだ受けていない人は、医師と相談して平成18年3月31日までに接種しましょう。

●今月の表紙●

節分豆まき～千日堂～

表紙の写真は、茂左衛門地蔵尊千日堂(月夜野)で行われた「節分豆まき」の様子。午前9時30分から午後4時まで行われ、約700人が参加しました。



地区役員さんがお灯明をあけているところ

今月の主な行事

- 9日(木)
  - 3月議会定例会(24日まで)予定
  - ～月夜野農村環境改善センター
- 12日(日)
  - ゆびそ雪像祭り ～湯松曾公園
- 13日(月)
  - 町立中学校卒業式
- 17日(金)
  - 私立若栗幼稚園卒園式
- 20日(金)
  - 町立月夜野北幼稚園卒園式
- 21日(火)春分の日
  - みなかみ歩くスキーフェスティバル
  - ～水上高原スキー場クロスカントリーコース
- 22日(水)
  - 町立月夜野幼稚園・名胡桃分園
  - 下牧分園・新治幼稚園卒園式
- 23日(木)
  - 町立小学校卒業式
- 27日(月)
  - 私立月夜野保育園卒園式
- 27日(月)
  - 町議会議員選挙立候補予定者説明会
  - ～中央公民館大会議室
- 28日(火)
  - 町立保育園卒園式

みなかみ町の

人口と世帯

2月1日現在  
数字は住民基本台帳に  
基づくものです  
※( )内は前月比

総人口	24,231人(-41)
男	11,753人(-24)
女	12,478人(-17)
世帯数	8,369世帯(-7)

森を育み 生命を運ぶ 利根川源流の町

みなかみ歳時記

2月  
に行われた主な行事

2月

- 5(日) ■新治地区卓球大会 ●B&G海洋センター
- 7(火) ■千葉県館山小学校との交歓会(9日まで) ●水上小学校
- 12(日) ■第6回赤沢スキー場スラローム大会 ●町営赤沢スキー場
- 18(土) ■秋篠宮殿下お成り(20日まで) ●J R上毛高原駅～片品村
- 19(日) ■尾瀬国体開会(22日まで) ●片品村
- 26(日) ■赤沢スキー場ゲレンデ祭り ●町営赤沢スキー場

子どもたちも元気に豆をまきました



月夜野  
地域から...

私立月夜野保育園(下牧)の豆まき。113人の園児が元気に豆をまきました。保育士の先生二人が鬼のお面をかぶりました。



水上  
地域から...

水上保健センター(湯原)で行われた子育てセミナーでの豆まき。18人の親子が参加し、鬼役のはいきりマンに丸めた新聞紙をまきました。

新治  
地域から...

町立いしはる保育園(新治)で行われた豆まき。園長先生が鬼。61人の園児が鬼めがけて元気に豆をまきました。

