

広報

# みなかみ

No.46

2009  
8月

●平成21年8月1日発行●発行責任者／みなかみ町長●編集／みなかみ町役場総務課  
〒379-1393 群馬県利根郡みなかみ町後閑318番地 ☎0278-62-2111  
●みなかみ町ホームページアドレス <http://www.town.minakami.gunma.jp/>



# 矢瀬蟹杵工業団地進出協定調印式

ヤマキ株式会社 みなかみ町 みなかみ町土地開発公社



2 鈴木町長・城戸(前)会長・若桑理事長



1 城戸(前)会長・鈴木町長

# 矢瀬蟹杵工業団地に めんつゆのヤマキ 進出

めんつゆやだしで有名な総合食品メーカーのヤマキ株式会社が、首都圏を含めた東日本の生産・供給拠点として矢瀬蟹杵工業団地（工場用地92,675㎡・約28,000坪）に進出を決定しました。

平成19年末から新規工場適地を検討していたヤマキは、みなかみ町月夜野の矢瀬蟹杵地区の良質で豊富な地下水や交通の利便性等の地区特性、また、県・町の工場立地における優遇措置などを総合的に勘案して、平成20年7月みなかみ町と「工場立地協定」を締結しました。

以後、矢瀬蟹杵工業団地実現のため、町土地開発公社が事業主体となり、土地所有者の方々に理解と協力を求めるとともに、用途地域の地域地区変更や農地法、開発許可等の法手続関係の調整を行い、10月下旬「条件付土地売買契約」合同締結式挙行の運びとなりました。

ヤマキ進出条件の工場用地確保にめどがついたことから、11月下旬に用地費や造成費等を明確とした「工場進出に関する協定書」をヤマキ・町・土地開発公社の三者で締結しました。そして工業団地の造成や地区内の都市計画道路、区画道路等の公共施設整備を一挙に解決する手法として、土地区画整理事業を採用し、関係地権者の賛同のもと、平成21年4月10日「矢瀬蟹杵土地区画整理組合」設立総会によって造成事業がスタートしました。これに伴い4月下旬には、ヤマキ・土地開発公社の間で「土地売買仮契約」が締結され、工場建設が具体化し、7月7日新聞各社を通じ公表されました。

町村合併後のみなかみ町にとって、ヤマキ進出は雇用の拡大と定住化の促進に寄与し、地場産業と相互連携することにより、町のイメージアップと地域の活性化が期待されます。



3 鈴木町長・城戸社長・若桑理事長



4

## ◎進出決定までの主な歩み

- 平成20年
  - 2月12日 「矢瀬蟹杵地区」を工業適地として調整開始
  - 7月1日 ヤマキ(株)会長、社長が来庁し、進出に当たっての面積や地価等の諸条件合意
  - 7月8日 諸条件合意を受けて第1回地権者総会を開催
  - 7月16日 工業団地に係る予算措置や地権者交渉に先立ち、みなかみ町と進出企業間で「工場立地協定」を締結
  - 10月7日 第3回地権者総会で、買取単価や契約条件等を承認
  - 10月25日 地権者合同土地売買契約締結式を開催
  - 11月28日 土地売買契約状況等から土地開発公社と進出企業間で「工場進出協定」を締結
- 平成21年
  - 1月13日 土地売買契約締結終了（契約の相手方46名、141筆、93,112㎡：地区全部買取完了）
  - 4月10日 工業団地造成の事業主体となる「矢瀬蟹杵土地区画整理組合設立総会（組合員13名）」
  - 4月28日 造成事業スケジュールや完成土地面積・形状等が具体化したので土地開発公社と進出企業間で「土地売買仮契約」を締結
- 平成22年
  - 6月30日 矢瀬蟹杵土地区画整理事業第一期区画整理工事着工（平成22年3月20日完成予定）
  - 7月7日 ヤマキ(株)矢瀬蟹杵工業団地進出の旨を公表



5



6

## ヤマキ株式会社の概要

区分	概要
代表者	代表取締役社長 城戸善浩
本社・工場	本社:愛媛県伊予市米湊工場:本社工場、第二工場 (ISO9001・ISO14001等認証工場)
創業	大正6年(1917年)4月
資本金	1億円
売上高及び利益	総売上高438億円・経常利益3億7千万円 (平成21年3月期)
社員数	正規職員688人(男415人・女273人) (平成21年4月1日現在)
事業所	営業本部(千代田区)ほか
子会社	5社
業務内容	・花かつお、カツオパック等海産乾物を原料とする食料品の製造販売 ・めんつゆ、だしの素等加工調味料の製造販売 ・その他の食料品製造販売



### 工場の概要

工場の特徴は、消費者ニーズに応えるため①高品質「安全安心」プラス「おいしさ」②高合理性「経済性」プラス「環境と人にやさしい」をコンセプトに、本社工場及び第二工場の課題をクリアした最新の設備導入を図ります。また、廃熱改修システム、空気調和機等の省エネ・環境対応設備等の導入によりCO<sub>2</sub>削減を目指します。

本格的な稼働を開始する平成23年には、生産量約2万トン(生産金額約80億円)を計画しています。主な製品は、家庭用のめんつゆを中心に、業務用の小袋つゆ等を製造する予定です。



### 従業員・採用は？

従業員は、本格稼働時の平成23年に約120人(地元雇用は約100人)の雇用を予定しています。高校・大学等の新卒者は、来年4月に採用し、伊予市の工場で一定期間研修していただく予定で、現在、求人を行っています。また、中途採用については、来年1月から順次募集する予定で、採用時期や年齢別、経験、人員等について調整中です。調整が付き次第、広報等でお知らせいたします。



### 優遇措置

町では企業が立地しやすいように、企業立地促進法に基づく固定資産税の免除(3年)や補助金の交付制度(固定資産税の5ヶ年分相当)があります。また、群馬県でも制度融資や補助金の交付制度があります。

## みなかみ町矢瀬蟹杵土地区画整理組合事業の概要

**施行地区** 上毛高原駅東約400mの利根川右岸、利根商高グラウンド、古城沢、河岸段丘斜面に囲まれた147,742㎡の地区

**施行目的** 地区の大部分が「工業地域」で、企業誘致を前提とした工業生産環境の整備を図るとともに都市計画道路悪戸矢瀬線の未整備区間(延長529m、幅員15m)を整備し、市街地の連結化を図る。

### 公共施設整備計画

■都市計画道路:幅員15m、延長529m

■区画道路:幅員6m、延長800m ■河川:20,856㎡

■農業用水路:幅1.2~1.8m、延長820m ■緑地:9,300㎡

**施行期間** 平成21年4月10日~平成24年3月31日

**事業費** 440,000,000円

**組合員** 13名

**代表者** みなかみ町矢瀬蟹杵土地区画整理組合  
理事長 若桑一雄(みなかみ町土地開発公社理事長)

写真: ①工場立地協定調印式 ②工場進出協定調印式  
③土地売買仮契約調印式 ④第一期区画整理工事着工  
⑤区画整理工事 ⑥位置図

# 現況届・所得状況届の提出を！

## 児童扶養手当・特別児童扶養手当

児童扶養手当・特別児童扶養手当を受給している方は、8月に現況届（児童扶養手当）または所得状況届（特別児童扶養手当）を提出し、支給要件の審査を受けることになっています。

この届けを出さないと8月以降の手当が受けられなくなりますので、ご注意ください。手当の支給要件を満たしていて、まだ受給されていない方は、手続きをしてください。

### 児童扶養手当

#### ■提出するもの

現況届・住民票（発行の際に運転免許証を提示）・養育費等に関する申告書・証書（緑色）・一部支給停止適用除外に関する書類（該当者のみ）

■提出期限 7月30日（木）～8月28日（金）午前8時30分～午後5時15分まで

#### ■一部支給停止適用除外について

昨年4月の法改正により、手当を受給してから5年が経過する受給者等については、現況届提出時に必要書類を提出して頂きます。書類の提出がない場合、支給額が半額になります。詳細については個別の通知でご確認ください。

### 特別児童扶養手当

■提出するもの 所得状況届・証書（桃色）

■提出期限 8月11日（火）～28日（金）午前8時30分～午後5時15分まで

### 対 象

#### 《児童扶養手当》

18歳に到達する日以後の、最初の3月31日までにある児童（障害のある場合は20歳未満の児童）で、次のいずれかの条件にあてはまる者を監護している母子家庭などの母親、または母親に代わってその児童を養育している方。

- ①父母が離婚 ②父が死亡 ③父が重度の障害者（国民年金1級程度）  
④父の生死が不明 ⑤父から1年以上遺棄 ⑥父が1年以上拘禁 ⑦未婚の子

#### 《特別児童扶養手当》

精神または身体に障害のある20歳未満の児童を監護する父母または父母に代わって養育している方。

### その他

#### 《支給されないことがある場合》

- 児童福祉施設等に入所しているとき
- 児童（児童扶養手当は養育者を含む）が公的年金を受けているとき

※児童扶養手当、特別児童扶養手当は、父母などの所得が一定の額を超えると、手当の支給が停止される場合があります。

#### ■申請・問い合わせ先

子育て健康課 子育て・健康グループ ☎ (25) 5009 (直通)  
水上支所 庶務・住民サービスグループ ☎ (72) 2111 (内線106)  
新治支所 庶務・住民サービスグループ ☎ (64) 0111 (内線122)



▲防護柵を設置するクラブの方たち

## 月夜野ライオンズクラブ モリアオガエル繁殖地で奉仕活動

6月14日、28日の二日間、月夜野ライオンズクラブ(会長 河合古治さん)が、モリアオガエルの住む大峰山古沼において奉仕活動を行いました。

古沼は群馬県指定天然記念物であり、貴重なモリアオガエルの繁殖地です。周囲には保護のために防護柵が設置されていますが、積雪等により約半分が倒れた状態でした。そこで同クラブでは、去る4月に開催されたチャリティーゴルフ大会での寄附金をもとに、会員自らの手で防護柵の補修作業を行いました。

ありがとうございました。

## 群馬県遺族の会 会長表彰受賞

6月23日、前橋市の群馬県社会福祉総合センターにおいて、群馬県遺族の会女性部創立50周年記念大会が開催され、町内在住の横田昭子さん(湯松尊)が、群馬県遺族の会会長より表彰されました。

この表彰は、横田さんが多年にわたり同会女性部の発展に尽力された功績が認められたものです。

おめでとございます。



## カーブミラーが きれいになりました

6月28日、みなかみ町月夜野勤労者協議会(会長 千明正一さん/会員106名)は、交通事故防止に役立てばと、町内全域のカーブミラー620基の清掃を行いました。

梅雨時期でもあり蒸し暑い中でしたが、参加者32名は、カーブミラーの汚れを丁寧に拭き取ってくれました。

この活動は、平成8年から行われているもので、今回の環境美化活動では、カーブミラー周辺の草刈り、空き缶拾いも併せて行われました。



## 『社会を明るくする運動』 強調月間(7月)で

### 非行防止を呼びかけました

7月1日、町更生保護女性会(会長 石坂喜美江さん)と町民生委員児童委員協議会月夜野支部女性委員は、町内4か所(後閑駅・上牧駅・利根商業高等学校付近・月夜野中学校)において、「ダメ・ゼツタイ! 覚せい剤・シンナー」と台紙に書かれた手作りの和紙人形などを通学途中の中学生、高校生に手渡しました。

この活動は、青少年のシンナーや覚せい剤等の薬物乱用防止を目的に行われています。

また、青少年の非行防止について地域住民への理解と協力を呼びかけるため、保護司代表と更生保護女性会役員が町長を訪問し、法務大臣と県更生保護女性連盟会長からのメッセージを伝えました。終了後は、各地区の学校等において、犯罪や非行のない明るい社会となるための活動を行いました。



町更生保護女性会は、今回の活動が中学生、高校生の心に残ることを願い、引き続き明るい社会になるための活動を行います。

## 谷川岳山開き・

### 安全祈願祭

谷川岳の山開きと安全祈願祭が7月5日、湯松曾の土合霊園地で行われ、本格的な夏山シーズンが到来しました。

水上山岳会（会長 中島正二さん）主催による式典には、一般登山者、警察、町関係者など約230人が参加し、ザイルやピッケルなど登山用具のおはらいが行われました。

その後水上山岳会を先導に、谷川岳頂上オキの耳（1,977m）にある富士浅間神社奥の院に登り、安全祈願を行いました。

また、5月に開催された「日本リバー



▶ 植生保護看板の設置風景

ベンチャー選手権大会」実行委員会のメンバー8名が、大会でお世話になった本町に御礼がしたいとのことから、谷川岳の高山植物を守る植生保護看板の設置や、登山道のゴミ拾い活動を行いました。

これから本格的な夏山シーズンを迎えますが、体調を整え転落などには十分注意し、安全な登山を心がけてください。



▶ ウォーキング前に準備運動をする参加者

## みずウォーク

### みなかみ大会

7月5日、読売新聞社ならびに日本ウォーキング協会主催による「みずウォーク2009みなかみ大会」が、晴天の水上地域を舞台に開催されました。

大会には、県内外から約850名が参加し、清流利根川が生み出した渓谷や奥利根の自然を満喫できる10km・20kmコースを「心と体の健康づくり」をテーマに思い思いのペースで歩きました。

また、今大会は、道の駅水紀行館を出発し、5月上旬にオープンした与謝野晶子歌碑公園、笹笛童子公園を通過し、湯曾公園までの間、美しい渓谷や情緒あふれる景色を満喫しながら汗を流し、一人ひとりが歌人・文人になりきって、水のまち「みなかみ」をウォーキングしました。

## 合同放課後子ども教室

7月5日、町カルチャーセンターを会場に、町内の小学校6校において実施している、放課後子ども教室の合同教室が開催されました。

今回の合同教室は、各小学校単位で活動している放課後子ども教室の児童・安全管理員が、各単位を越えて一緒に活動してみようという提案により初めて実現しました。

当日は、東京でライブ活動や幼児の音楽教室を行っているジャズバンド「春犬（はるいぬ）バンド」を講師に招き、ジャズのリズムにあわせて会場全員で手や足を動かしたり、ステージに上がりピアノに触れるなどでジャズを体験しました。アンコールによる曲では、猫の鳴き声が演奏されるなど、参加した児童や保護者は「おもしろかった。」「大人も癒された感じがする。」などの感想があり、普段とは一味違った教室で楽しめました。

約一時間の講演の後、安全管理員の皆さんに「ドレミパイプの楽しみ方」を講習いただき、いくつもの音やリズムの組み合わせで、色々な楽しみ方があることを研修しました。



▶ 合同教室で春犬バンドと共にジャズを楽しむ参加者

### 【安全管理員募集】

安全管理員になって子ども達の活動を見守っていただける方、安全管理員をやってみたい方はぜひお問い合わせください。

#### ■ 問い合わせ先

町教育委員会 教育課 生涯学習グループ

☎ (25) 5025



## 元気に育つてね！ カワニナの放流

7月9日、上毛高原駅西側のホタルの里・沢入水路において、古馬牧小学校4年生、桃野小学校3年生、月夜野北小学校3・4年生など総勢約110人が参加し、ホタルの餌となるカワニナを放流しました。

児童たちは、「総合的な学習」の時間でホタルやカワニナの生態について学び、5月下旬から各小学校に設置されたカワニナ飼育水槽を使い、みんなで協力して育ててきました。その結果、カワニナの稚貝もたくさん生まれました。児童たちのこうした取り組みによって、来年もたくさんさんのホタルが飛び交い、見物に来た人たちを和ませてくれることでしょう。

## 色鮮やかなあじさいと 夕闇に響く尺八の音色

7月11日、たくみの里泰寧寺（住職 山岸弘文さん）において「第20回たくみの里ほたる鑑賞の夕べ〜ほたるとあじさいと邦楽の夕べ〜」が開催されました。

昨年茶室開きをした龍光庵では、裏千家群馬北青年部や沼田女子高校茶道部による禅茶会が行われ、約300人がお茶と、この日のために特別に作られた薯蕷饅頭を楽しみました。

また、別会場の本堂では「邦楽の夕べ」が行われ、アメリカ生まれのブルース・ヒューバーナーさんによる尺八演奏は、会場に入りきれず立ち見の人が出るほど大盛況でした。

今年も新たな試みとして、湯宿温泉・たくみの里運営協議会の人による「ホタル案内ガイド」がイベントに加わり、お寺周辺の沢や田んぼ道に大勢のお客様を案内して、ホタルの乱舞を楽しんでもらうことも出来ました。



▲ブルース・ヒューバーナーさんの尺八演奏に聞き入る参加者

## 水と親しむカヌー教室

7月12日、猿ヶ京カッパ広場湖中ダムにおいて、町のカヌー教室が開催されました。

梅雨のさなかでしたが天候にも恵まれ、56人の参加者たちは町体育指導委員の指導のもと、カヌー体験をしました。

初めに、陸の上でパドル操作を学び、その後湖面へとカヌーを進めていきました。乗り始めはバランスをとるのが難しく、思うように進んでくれないカヌーも練習を重ねるうちに上達していき、最後は自由自在にカヌーを操れるまでになりました。

また、昼食は全員でバーベキューをしながらか交流を深めました。



## 矢瀬親水公園

### 清掃作業

6月26日、矢瀬親水公園内において、昨年に引き続き二回目となる、月夜野はーべすと農産物直売所利用組合による清掃作業が行われました。

当日は好天に恵まれ、早朝から約130人の組合員が集まり、日頃多くの方々が利用している直売所周辺を中心に、ゴミ拾いや枝切り、除草作業などを2時間にわたり熱心に行いました。

作業終了後、参加者の皆さんは、今まで以上に多くの方に利用していただくことを願いながら、きれいになった喜びを噛みしめていました。

## お知らせ

### 戦没者等の遺族に対する 特別弔慰金(第9回特別弔慰金) 支給のお知らせ

- 問い合わせ先  
町民福祉課 福祉・医療グループ  
☎(25) 5011
- 水上市所 庶務・住民サービスG  
☎(72) 2111(内107)
- 新治支所 庶務・住民サービスG  
☎(64) 0111(内115)
- 公務扶助料や、遺族年金等を受けていた方が、平成17年4月1日から平成21年3月31日の間に亡くなるなどしたために、平成21年4月1日において受給権者がいない場合、次の順番による先順位のご遺族お一人に特別弔慰金が支給されます。
- 戦没者等の死亡当時のご遺族で
1. 平成21年4月1日までに戦傷病者戦没者遺族等援護法による弔慰金の受給権を取得した方。
  2. 戦没者等の子。
  3. 戦没者等の①父母②祖母③祖父

母④兄弟姉妹。

※戦没者等と生計関係を有していない方が、かつた方のうち平成21年4月1日において婚姻により姓が変わっている方または遺族以外の方と養子縁組している方は除かれます。

4. 右記以外の戦没者等の①父母②祖母③祖父④兄弟姉妹。

#### ■支給内容

額面24万円の記名国債(①年間4万円の6年償還②平成22年4月より償還開始)をもって支給

■請求期間 平成21年4月1日～平成24年4月2日まで

#### ■請求書の提出先

町民福祉課および各支所



### ■納税と納期限■

#### ■8月の納税

■納期限：8月31日(月)  
町民税 第2期  
国民健康保険税 第5期

#### ■9月の納税

■納期限：9月30日(水)  
固定資産税 第3期  
国民健康保険税 第6期

国民年金7月分の納期限は、**8月31日(月)**です。  
後期高齢者保険料第2期の納期限は、**8月31日(月)**です。  
介護保険料第3期の納期限は、**8月31日(月)**です。

お支払いは便利な口座振替をご利用ください。

### 下水道排水設備工事 責任技術者資格認定共通試験

#### ■問い合わせ先

生活環境課 環境グループ  
TEL(25) 5014

日本下水道協会群馬県支部では、下水道排水設備工事責任技術者資格認定共通試験を次のとおり実施します。

■日時 10月25日(日)

午前9時～12時まで

■会場 高崎経済大学

(高崎市上並榎町1300番地)

■受験料 8,500円

(問題集代を含む)

■受験申込書配布期間

8月3日(月)～21日(金)まで

■受験申込受付期間

8月3日(月)～28日(金)まで

※受験申込書の配布および受付は、問い合わせ先までご連絡ください。

### 帝京長岡高等学校

#### 第6回サマーコンサート開催

#### チャリティーコンサート

#### inみなかみ

#### ■問い合わせ先

教育課 生涯学習グループ  
☎(25) 5025  
帝京長岡高等学校  
FAX 0258(36)4715

帝京長岡高等学校では、次のおりチャリティーコンサートを開催します。町内小中学校やコーラスグループも参加しますので、ぜひお出掛けください。

■日時 9月22日(火曜祝日)

午後6時開場、6時30分開演

■会場 水上観光会館

■入場 無料

■申し込み 不要(直接会場へ)

■曲目 ▼天地人!!▼ガムシヤラな風になれ(トキめき新潟国体曲)▼

星条旗よ永遠なれ▼エル・クンバン

チェロほか

#### ■参加団体

○帝京長岡高等学校吹奏楽部

○水上小学校金管バンド

○水上中学校吹奏楽部

○奥利根コーラス

○大峰コーラス

※当日、会場内にチャリティー募金箱を設置します。ご協力をお願いします。



## 計量器の定期検査のお知らせ

問い合わせ先

観光商工課 観光商工グループ  
☎(25) 5018

群馬県では、取引・証明に使用される計量器「ハカリ」の定期検査を実施しています。

計量法に基づいて行うこの検査は「ハカリ」が正確であることにより、適正な計量の実施および商取引の公平を守ることを目的として、2年に1回の周期で実施しています。

この機会に必ず検査を受けてください。

### 定期検査の対象となる計量器

①商店・工場で業務用を使用するもの。②学校・幼稚園・保育園・保健所等で体重測定に使用するもの。③病院・薬局・診療所等で調剤に使用するもの。④農協等で園芸農産物の出荷に使用するもの。⑤農家等が園芸農産物を庭先取引に使用するものや観光農園などで目方で取引に使用するもの。⑥その他、取引・証明に使用するもの。

### 町検査日程および検査会場

9月7日(月) 水上観光会館  
9月8日(火) 新治支所 車庫棟  
9月10日(木) 中央公民館

### 実施時間 各会場とも

午前10時～午後3時まで

※右記日程に受検できない方は、問

い合わせ先までご連絡ください。

■その他 当日は検査手数料が必要ですが、はかりと一緒に分銅・おもり・電源アダプター等を持ってきてください。

## 町教育旅行協議会よりお知らせ

問い合わせ先

みなかみ町教育旅行協議会  
☎(62) 3450

町教育旅行協議会が推進してきた「子ども農山漁村交流プロジェクト」の受入体制整備地区に、本町が認定されました。

これは、3省連携(農林水産省・文部科学省・総務省)のプロジェクトで、2013年から全国の小学5年生を対象に農山漁村で、1週間程度の自然体験・集団宿泊体験活動を行い、子どもたちの学ぶ意欲や自立心、思いやりの心、規範意識などを育み、力強い子どもの成長を支える教育活動を推進するものです。

特に田植えや稲刈り等の農業体験が重視されており、町内農業従事者で興味のある方は、問い合わせ先までご連絡ください。

後日町民の皆様へ、「子ども農山漁村交流プロジェクト」に関する説明会を開催します。説明会の詳細は回覧にてお知らせします。

## 赤谷プロジェクト「ムタコの日」水生昆虫観察会を開催

問い合わせ先

赤谷プロジェクト地域協議会  
(アミ動物病院)  
☎(22) 2119

赤谷プロジェクトでは、新治地区の水源・無多子沢で、豊かな水を育む森を子供たちへ受け渡すため、水源の自然を学ぶ催しを行います。

■日時 9月13日(日)

午後1時～4時まで(終了予定)

■開催場所 永井・無多子沢(水道施設より下流)

■集合場所 町営赤沢スキー場

■集合時間 午後0時30分

■内容 ▼水生昆虫観察会

無多子沢に住む小さな虫の世界をご案内します。水問題に関心のある人・虫好きの人・釣りが趣味の人、ご家族揃ってご参加ください。

■募集対象 小学生以上

(小学生は保護者の同伴が必要)

■申込締切 9月4日(金)

■参加費 無料

■注意事項 昼食は済ませてからお越しください。沢の水は冷たいです。服装は水にぬれても大丈夫な服(長袖、帽子、軍手、長靴等)で、着替え、タオル、雨具、飲み物は各自持参。荒天の場合は中止。

## 谷川岳ロープウエー

「フニテル」誕生4周年記念

町民感謝デーのお知らせ

問い合わせ先

観光商工課 観光商工グループ  
☎(25) 5017  
谷川岳ロープウエー株式会社  
☎(72) 3575

谷川岳ロープウエーでは、複式単線自動循環式ゴンドラ(通称「フニテル」)に掛け替えてから4周年を迎えることを記念し、次のとおり感謝デーを開催します。

■日時 9月5日(土)・6日(日)

■内容 ロープウエー利用料金無料 ※ロープウエー以外の施設利用および飲食・物販については、通常料金

■対象者 みなかみ町民または町内事業所にお勤めの方

■利用方法 当日ロープウエー窓口にて、町民または町内在勤者であることの証明書(様式、内容は問いません)を提示してください。



## お知らせ

### 国有林からのお知らせ

問い合わせ先

利根沼田森林管理署  
☎(24) 5535

行楽シーズンを迎え、国有林を訪れる人も多くなってきました。国有林内で安全に楽しいひとときを過ごしていただくために、次のことにご留意・ご協力をお願いします。

- ①動植物の保護にご協力ください。
- ②樹木を損傷したり、林産物を窃取した場合は、法により罰せられます。
- ③保安林内では、樹木の損傷、下草の採取等が禁止されています。
- ④歩道、広場等の区域外への立ち入りはお控えください。
- ⑤立入制限の表示がある区域には、絶対に立ち入らないでください。
- ⑥休息などで、立ち止まる場合には、落下する枝がないか、落石の危険がないかなど、安全な場所であることをご確認ください。

- ⑦登山は、自己責任が原則です。天候や登山情報を確認し、十分な装備で、登山計画を家庭・登山地域の都道府県警察本部地域課・警察署等に提出の上、入山してください。
- ⑧悪天候のときは、入林をお控えください。
- ⑨ゴミの持ち帰りにご協力ください。
- ⑩タバコなどの火の始末にご協力ください。

### 出張緑化講座開催のお知らせ

申し込み・問い合わせ先

群馬県緑化センター  
☎0276(88) 7188

県緑化センターでは、家庭緑化推進のため、また、皆さんの庭づくりの参考としていただくため、次のとおり出張緑化講座を開催します。

■日時 9月24日(木) 午後1時30分～3時30分まで(雨天決行)

■場所 利根沼田県民局  
1階101会議室

### ■テーマ

樹木医に聞く庭木の身近な疑問点

■講師 樹木医 大澤政夫先生

■募集人数 先着60名

■申込方法 電話による申し込み

■申込受付 9月1日(火) 午前8時30分から開始(定員になり次第締め切り)

■受講料 無料

■その他 庭木のごことで日頃疑問に思っていることをご用意ください。どんな小さなことでもかまいません。樹木医の先生がいていねいに回答します。

### 知っておきたい検察審査会

#### 検察審査員に

選ばれたらご協力を!

■問い合わせ先

前橋検察審査会事務局  
(前橋地方裁判所内)

☎027(231) 4275

最高裁判所ホームページ

<http://www.courts.go.jp/>

交通事故、詐欺などの犯罪被害にあったのに、検察官が裁判所に起訴してくれない(不起訴処分)のは、どうも納得できない。

検察審査会は、そのような方のために、検察官がした不起訴処分のよしあしを審査する国の機関です。費用は無料で、秘密は固く守られます。

検察審査会は、選挙権を持つ国民の中から「くじ」で選ばれた11人の審査員が審査をします。

皆さんも、審査員に選ばれたときには、国民の代表としてご協力をお願いします。

### 引揚者の皆様へ

税関では、終戦後の混乱期に引き揚げてきた方々が、当時国内に持ち込むことができなくて税関などに預けられた通貨や証券などをお返ししています。

これは昭和28年から実施されているもので、お心当たりの方は、お気軽にお問い合わせください。お返しする通貨・証券等は次のものです。

■終戦後、外地から引き揚げてこられた方々が、上陸地の税関・海運局に預けた通貨・証券など。

■外地の集結地において、総領事館などに預けた証券などのうち、その後日本に返還されたものの。

※これらの手続きは本人だけでなく、家族の方々でも電話・郵便などで問い合わせすることができます。また、実際に預けたかどうか不明な場合でも調査できることもあります。

■受付時間 8時30分～17時15分(土日、祝祭日、年末年始を除く)

### ■問い合わせ先

東京税関前橋出張所

〒371-0026

前橋市大手町2-10-5

☎027(221) 5284

**募集**

**平成21年度  
自衛官等採用試験のお知らせ**

■問い合わせ先  
自衛隊沼田地域事務所  
☎(23) 4111

防衛省では、平成21年度各種自衛官等の採用試験を次のとおり行います。

◆2等陸・海・空士(男子)

○資格 18歳以上27歳未満

○受付期間 年間を通じて受け付け

○1次試験日・試験会場

9月12日(土) 新町駐屯地

9月26日(土) 相馬原駐屯地

◆2等陸・海・空士(女子)

○資格 18歳以上27歳未満

○受付期間

8月1日(土)～9月11日(金)まで

○1次試験日・試験会場

9月27日(日) 相馬原駐屯地

◆一般曹候補生(男子・女子)

○資格 18歳以上27歳未満

○受付期間

8月1日(土)～9月11日(金)まで

○1次試験日・試験会場

9月19日(土) 沼田市中央公民館

◆航空学生(男子・女子)

○資格 高卒(見込含む) 21歳未満

○受付期間

8月1日(土)～9月11日(金)まで  
○1次試験日・試験会場  
9月23日(水) 新町駐屯地

■募集説明会

8月10日(月)午後1時～3時まで  
みなかみ町役場4階ロビーで実施します。

**ぐんま男女共同参画センターの  
愛称を募集します**

■申し込み・問い合わせ先

ぐんま男女共同参画センター  
「愛称募集」担当

〒371-0026

前橋市大手町1-13-12

☎027(224)2211

FAX 027(224)2214

Eメール

sankakuse@pref.gunma.jp

今年5月、県庁西側にオープンした「ぐんま男女共同参画センター」では、男女共同参画社会づくりの拠点として、各種セミナーの開催、研修室の貸し出し(有料)、図書(貸し出し)の充実などに取り組んでおり、女性団体をはじめとした皆様にご利用いただいております。

センターでは、当センターに対してさらに親しみを持っていただけるよう、愛称を募集することとなりました。皆様からのご応募を心よりお待ちしております。

次 の 要 領 で 記 載 の う え、 は が き、 FAX また は Eメール の い ず れ か で ご 応 募 く だ さ い。

①愛称  
②命名の理由・説明  
③郵便番号、住所、氏名、年齢、電話番号、職業または学校名  
※Eメールでご応募の場合は、表題を「愛称募集への応募」としてください。

■応募方法

■応募期限 8月31日(月)(必着)

■応募資格  
どなたでも応募できます

※採用作品の応募者には表彰式に出席していただきます。

■賞 採用作品(1点)に賞状と副賞(図書カード3万円分)

■選考基準

①ぐんま男女共同参画センターの内容を的確に表現していること

②親しみが感じられること

③他に同様の施設名がないこと

※「ぐんま男女共同参画センター」運営会議において審査・決定を行います。同一作品の応募者多数の場合は、抽選で1人に決定します。

■表彰 10月17日(土)に前橋市内で開催される「全国男女共同参画フォーラム2009 inぐんま」において採用作品の発表および表彰を行います。

■その他

○採用作品に関する著作権等の諸権

利は群馬県に帰属します。  
○応募作品は自作かつ未発表のものとし、第三者の権利を侵害しないよう十分に配慮してください。

○採用作品は封筒、パンフレット、ホームページ等において使用します。  
○応募者の個人情報、愛称募集の目的以外には使用しません。

○応募作品は1人1点に限ります。



**町職員人事異動**

※青字は異動前の所属  
GLグループリーダー

〔7月1日付〕

■総合政策課

課長 宮崎育雄

総合政策課次長

次長兼GL 鈴木伸一

総合政策課GL

●退職者(6月30日付)

総合政策課 課長 石坂 武

## 募集

### 「群馬銀行環境財団賞」募集

■応募・問い合わせ先  
〒371-0846  
前橋市総社町171-1  
財団法人 群馬銀行環境財団  
☎027 (255) 6160

財団法人群馬銀行環境財団では、自然環境・生活環境の保全活動および調査研究等を支援するため、第13回「群馬銀行環境財団賞」を次のとおり募集し、優れた業績をあげた団体・個人の方々を表彰し、助成金を交付します。

#### ■募集テーマ

- ①地球環境や生態系を守るための身近な実践活動、研究、提案など。
- ②地球温暖化防止に効果のある身近な工夫や実践活動など。

#### ■応募資格

県内の営利を目的としない法人・団体（学校を除く）および個人

■助成金 1点10万円（7点以内）

■応募方法 応募用紙に活動記録等

を添付し送付してください。（応募用紙は問い合わせ先に請求または当財団ホームページからダウンロードしてください。）

■応募締切 12月7日（月）まで

## 相談

### 身体障害者および

### そのご家族の皆さんへ

■申し込み・問い合わせ先  
町民福祉課 福祉・医療グループ  
☎(25) 5011

群馬県心身障害者福祉センターが巡回相談を実施します。

■日時 9月9日（水）

午前10時～正午まで

■場所 沼田市保健福祉センター

■相談科目

整形外科、在宅訪問診査

■相談内容

身体障害者の補装具・自立支援医療（更生医療）給付要否判定、身体障害者に関する各種相談等

■必要なもの

身体障害者手帳、印鑑

■その他 重度障害者にはご自宅を訪問することもできます。

※相談はすべて予約制ですので、8月31日（月）までにお申し込みください。

### 巡回児童相談が実施されます

■申し込み・問い合わせ先

町民福祉課 福祉・医療グループ  
☎(25) 5011

水上支所

庶務・住民サービスグループ

☎(72) 2111（内107）

新治支所

庶務・住民サービスグループ

☎(64) 0111（内123）

中央児童相談所では、18歳未満の方を対象に遠方等で気軽に相談に出来ない地域に出張し、相談を受ける「巡回児童相談」を実施します。子どものことならどんな相談でも構いません。

巡回はすべて予約制です。

■日時 9月11日（金）

午前10時～午後2時

■場所 沼田保健福祉事務所

■相談内容

- ・しつけ相談
- ・言葉や発達の遅れ相談
- ・性格や非行の相談
- ・手帳、手当を受けるための判定や診断など

■申込締切 8月17日（月）

### 知的障害者

### 巡回相談が実施されます

■申し込み・問い合わせ先

町民福祉課 福祉・医療グループ  
☎(25) 5011

水上支所

庶務・住民サービスグループ

☎(72) 2111（内107）

新治支所

庶務・住民サービスグループ

☎(64) 0111（内123）

群馬県心身障害者福祉センターによる18歳以上の方を対象に巡回相談を実施します。

相談はすべて予約制です。

■相談日時 10月15日（木）

受付午前10時～

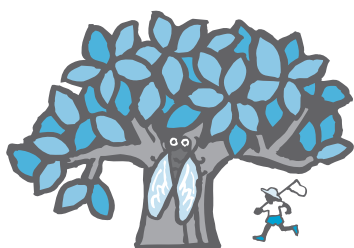
■相談場所

沼田市保健福祉センター

■相談内容 ▽各種相談 ▽判定

▽健康診査 ▽生活指導等

■申込締切 9月7日（月）



心配ごと・法律相談所

相談

■予約・問い合わせ先  
みなかみ町社会福祉協議会  
☎(62) 0081

◆心配ごと(民生・人権・行政)相談所

■新治会場 8月18日(火)

会場 のぞみ館 相談室

■月夜野会場 9月15日(火)

会場 町保健福祉センター 2階

◆法律相談所

■水上会場 8月14日(金)

会場 社会福祉協議会 水上支所

■新治会場 9月11日(金)

会場 のぞみ館 相談室

相談は、予約制で先着順になります  
時間は全て午後1時30分〜4時まで

今月の体操教室

どちらの教室も大好評！  
女性の参加者大歓迎！

参加申込は不要です。直接会場へお  
出かけください。みなさんの参加をお  
待ちしています。

室内シューズ・タオル・飲み物をご  
持参ください。

■中高年体操教室

○開催日 8月7日(金)・28日(金)  
○時間 10:00~10:45  
○会場 新治B&G海洋センター2階

■エアロビクス教室

■昼の部(毎週木曜日)

○開催日 8月6日・13日・20日・27日  
○時間 10:00~11:00  
○会場 月夜野総合体育館剣道場

■夜の部(毎週月曜日)

○開催日 8月3日・10日  
17日・24日・31日  
○時間 20:00~21:00  
○会場 新治B&G海洋センター2階

問い合わせ先

教育課 生涯学習グループ  
☎(25)5025

平成21年度経済産業省主唱  
8月は電気使用安全月間です

◎あなたのお家は大丈夫？

日頃からの電気安全を心がけましょう。

◎自家用施設の電気事故は

日頃のチェックで防ぎましょう。

◎地震、雷、風水害などの自然災害にそなえ、

日頃から電気の安全に努めましょう。

シリーズ 五

武田勝頼の朱印状

上杉謙信の死は、謙信と抗争を繰り返して  
いた北条氏・武田氏・織田氏にとつては大き  
な驚きであり、同時に上野に侵攻する絶好の  
機会であったと思います。

昭和二八年頃、旧新治村布施野田原のすでに故  
人となられた原沢伝兵衛さんのお宅で、長さ五〇  
センチ程の黒く煤けた太い一本の竹の筒の中に、油紙  
に包まれた一通の古文書と小柄(こづか)を見せて  
いただきました。この竹筒は古い茅葺きの家をこ  
わした時に屋根裏から見つかったとのことでした。

この一通の古文書は、上杉謙信が没して七〇日経った天正六年(一五七  
八・四三一年前)五月二三日付けの甲斐の武田勝頼の朱印状でした。この  
朱印状は特に布施を中心に力を持っていた地衆六人(原沢木工助・同藤右  
衛門尉・同弥次郎・田村惣右衛門尉・揚田新兵衛尉・延沢次良右衛門尉)  
に与えたもので、謙信の死を知るやこの六人は武田方につくことを決めて  
武田方に伝えていたものと思われ、この朱印状はそれを賞して一人に十五  
貫文の土地を与えるという意味を持った定書です。この朱印状は武田勝頼  
が出したのですが、実際にこの朱印状の奏者(そうしや)となっていた  
のは、武田勝頼の側近にあつて重臣であつた跡部大炊介(あとべおおいの  
すけ)という武士でした。

謙信の死がいつ頃武田氏や北条氏に伝わったかという点、謙信の死から  
十日後の三月二五日には早くも小田原の北条氏照の書状の中に謙信の死が  
記されているのです。そして北条氏は、上野に侵攻して目標とする沼田城  
を手中にしたのです。

勝頼から朱印状を与えられた六人は、その後どのような動きをしたのか  
史料が無いため不明です。しかし天正七年には信州から武田勝頼の命を受  
けた真田昌幸が吾妻から利根に侵攻し、山城や砦を攻略するのですが、真  
田方について働いたのが六人衆に代表される地衆たちであつたと思われま  
す。戦国大名と地衆の動きを知るうえに、この一通の朱印状は貴重な史料  
といえます。

実行委員 渋谷 浩(後関)

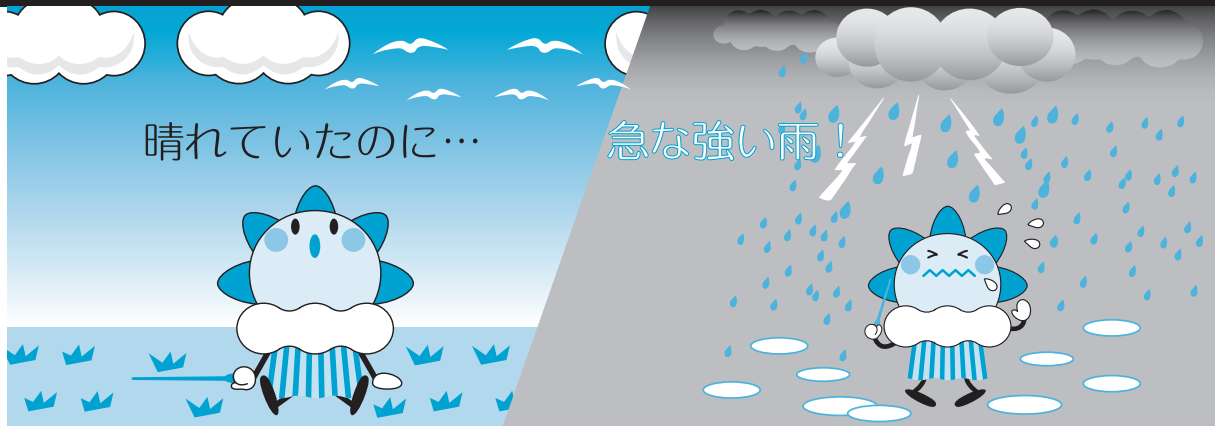


写真=みなかみ町布施 原沢悦治 家蔵 文書

みなかみ町歴史を活かしたまちづくり事業



## 前橋地方気象台からのお知らせ ゲリラ豪雨による災害に注意しましょう!



限られた地域に対して短時間に多量の雨が降るゲリラ豪雨（気象台では局地的大雨と言います）により、昨年7月にはみなかみ町土合の湯檜曾川上流で、急激な増水により死者が出るという災害が発生しました。ゲリラ豪雨は予測が困難であり、土石流・地すべり・崖崩れなどの土砂災害、洪水などの被害を引き起こす可能性があります。次のような場合には、十分注意しましょう。

- ◆真っ黒い雲が近づき、周囲が急に暗くなった。 ◆雷鳴が聞こえたり、雷光が見えたりする。
- ◆冷やっとした冷たい風が吹き出す。 ◆大粒の雨や「ひょう」が降り出す。

詳しくは、気象庁のホームページで確認ができます。

[http://www.jma.go.jp/jma/kishou/info/tenki\\_chuui.html](http://www.jma.go.jp/jma/kishou/info/tenki_chuui.html)（または「気象庁」で検索してください）

■問い合わせ先 気象庁前橋地方気象台 防災業務課 ☎027 (231) 1404

## 国民年金からのお知らせ

**特別支給の老齢厚生年金を  
受けている方は  
65歳で届け出が必要です**

特別支給の老齢厚生年金は65歳になると受給権が消滅し、65歳からは新たに老齢基礎年金と老齢厚生年金を受けることになります。

手続きに必要な書類（「国民年金・厚生年金保険老齢給付裁定請求書」・ハガキ様式）は、65歳になる誕生月の初め頃（1日生まれの方は前月の初め頃）に社会保険業務センターから送られますので、この書類に必要な事項を記入し、誕生月の末日（1日生まれの方は前月の末日）までに社会保険業務センターへ提出してください。手続きが完了すると「国民年金・厚生年金保険裁定通知書・支給額変更通知書」が送られますが、年金証書はあらかじめ発行されませんので、これまでの年金証書を引き続き保管してください。

詳しくは、国民年金・厚生年金保険老齢給付裁定請求書に同封されるリーフレットをご参照ください。

### 口座振替がお得です

国民年金の保険料には、一定期間

の保険料をまとめて納めることができる前納制度があります。前納すると保険料が割引になります。

現金での納付を希望される方は、「国民年金保険料納付案内書」に付いている「下期」の納付書（平成21年10月～平成22年3月の6ヶ月分をまとめて納付するときに使用）により、平成21年11月2日までに納めてください。

また、口座振替で6か月分の保険料を前納すると、さらにお得です。

口座振替で保険料の前納を希望される方は、8月末日までに金融機関または社会保険事務所へお申し出ください。お申し出の際には、①預貯金通帳、②預貯金通帳届出印、③基礎年金番号が分かるもの（年金手帳、国民年金保険料納付書など）をご持参ください。

なお、保険料を前納した期間中に、就職して厚生年金に加入するなどの理由により国民年金保険料を納める必要がなくなった場合には、それ以降の期間の保険料は還付されます。

### 問い合わせ先

町民福祉課 福祉・医療グループ  
☎(25) 5011  
渋川社会保険事務所  
☎0279(22)16007



**8月**  
**新治  
公民館**

日	月	火	水	木	金	土
						1
2	3	4	5	6	7	8
9	10	11	12	13	14	15
16	17	18	19	20	21	22
23 30	24 31	25	26	27	28	29

- 開室日 (●印)  
月曜日と祝祭日を除く日 午前9時～午後5時
- おはなしの会  
今月のおはなしの会はお休みです。

新着図書の紹介 ◎印は  
おすすめの1冊

●一般書

- ◎◆くじら組／山本一力
- ◆こいしり／島中恵
- ◆IN／桐野夏生
- ◆贖罪／湊かなえ
- ◆猫を抱いて象と泳ぐ／小川洋子

●児童書

- ◎◆よるくま／酒井駒子
- ◆魔女のいたずら／長崎武昭

**8月**  
**中央  
公民館**

日	月	火	水	木	金	土
						1
2	3	4	5	6	7	8
9	10	11	12	13	14	15
16	17	18	19	20	21	22
23 30	24 31	25	26	27	28	29

- 後開321-1 ☎62-2275
- 開室日 (●印)  
火・木・土曜日  
午前9時～午後5時 (祝祭日を除く日)  
日曜日 (第1・第3) 午前9時～12時  
※開室日の12時～13時の間は休室になります
  - おはなしの会 と き／8月7日(金) 午後7時～  
(●印) ところ／中央公民館会議室

新着図書の紹介 ◎印は  
おすすめの1冊

●一般書

- ◆作りおきできるおかず／飛田和緒
- ◆はじめてでもきちんと作れるパッチワーク・レシピ
- ◎◆骸骨ピルの庭 上・下巻／宮本輝
- ◆風水・家相／黒門
- ◆東京へでかけよう'10
- ◆ターシャ・テューダー最後のことば  
／ターシャ・テューダー

●児童書

- ◆すみれ島／今西祐行
- ◆この世でいちばんすばらしい馬  
／チェン・ジャンホン
- ◎◆ウェン王子とトラ／チェン・ジャンホン
- ◆ブルくんとかなちゃん／ふくざわゆみこ
- ◆くまとりすのおやつ／きしだえりこ
- ◆くんくんふんふん／オスターグレン晴子

**8月**  
**水上  
公民館**

日	月	火	水	木	金	土
						1
2	3	4	5	6	7	8
9	10	11	12	13	14	15
16	17	18	19	20	21	22
23 30	24 31	25	26	27	28	29

- 湯原441 ☎72-3707
- 開室日 (●印)  
月曜日と祝祭日を除く日 午前9時～午後5時  
※開室日の12時～13時の間は休室になります

新着図書の紹介 ◎印は  
おすすめの1冊

●一般書

- ◆おうちデザート
- ◆はじめての寄せ植えつくり方&育て方
- ◆IN／桐野夏生
- ◎◆贖罪／湊かなえ
- ◆赤ちゃんがストーンと眠る100のコツ
- ◆無縁塚／輪渡颯介
- ◆上坂冬子の老いの一喝／上坂冬子

●児童書

- ◎◆いじわるなないしょオバケ／フィリップ・ホーセンス
- ◆そらのおふろやさん／とよたかずひこ
- ◆らくちんらくちん／高島純
- ◆びよびよ／堀内誠一
- ◆かけるかな?むしムシ昆虫／しもだともみ

**8月**  
**カルチャーセンター  
児童図書室**

日	月	火	水	木	金	土
						1
2	3	4	5	6	7	8
9	10	11	12	13	14	15
16	17	18	19	20	21	22
23 30	24 31	25	26	27	28	29

- 上牧1735 ☎20-4040
- 開室日 (●印)  
原則として月曜日と祝祭日の翌日を除く日
  - おはなしの会 (●印) 午前9時～午後5時  
今月のおはなしの会はお休みです。

新着図書の紹介 ◎印は  
おすすめの1冊

●一般書

- ◎◆こぞうのはつゆめ／長谷川摂子
- ◆こどもにつぼんちずちょう／正井泰夫

●児童書

- ◎◆芸能界超ウルトラおバカ名鑑／山田隆道
- ◆奇跡のリンゴ／石川拓治

# 地域包括支援センターだより

シリーズ  
5

## みなかみ町の 介護施設紹介

介護老人保健施設は、通常、老人保健施設（老健）と呼ばれ、町内には現在2施設が設置されています。

今月号でご紹介するのは、介護老人保健施設「草笛の里」です。

### 介護老人保健施設 草笛の里

石倉194番地1 ☎(72)4011

上越線上牧駅の北西、利根川対岸の上牧温泉病院施設の敷地奥に老健「草笛の里」があります。

玄関を入ると左手にゆったりとした多目的ホールがあり、窓際に<sup>ゆづり</sup>木や滑車、平行棒など多種多様なリハビリ機器が配置されたリハビリスペースが目に入ります。このエリアでは、入所者の方々がそれぞれのリハビリをしたり、他の入所者や通所リハビリの方との交流の場となっています。

現在「草笛の里」には、50人の方が入所されており、入所者の一人一人に対して理学療法士等が専門的な立場で個別プログラムを作成し、毎日の指導にあたっています。個別指導の時間以外でも自主的なリハビリが自由のできるのも、黙々と取り組まれている入所者も見受けられました。

リハビリの後は、湯量豊富な温泉で汗を流すなど、疲れをいやせることも「草笛の里」のセールスポイントです。

施設職員の北島さんは『リハビリを経て退院後の在宅生活が安心しておくれるように精一杯ご支援したいと思います。』と話されていました。

### ●介護老人保健施設とは

介護保険制度で、県指定の施設系介護サービスとして位置づけられ、病院から退院後、在宅に向けての機能訓練や看護、介護を必要とする方が入所し、医学的な管理のもとで日常生活の支援や機能訓練等の介護サービスが受けられる施設です。

施設に入所できるのは、要介護1～要介護5と認定された介護が必要な方に限られます。

次号でのご紹介は、老健「草笛の里水上」です。



## 『認知症と家族の集まり』始めました。～いきいきファミリーネットワーク～

◆毎月第2土曜日開催 参加費無料 ●詳細は利根沼田認知症総合センター(☎25-9083)まで

### ●アルツハイマー型以外の認知症について(その3)

前回は、初期症状として幻覚、特に幻視が現れるレビー小体病について考えてみました。今回は原因不明の脳萎縮性の病気によって引き起こされるピック病について考えてみましょう。

ピック病とは、40代から60代の働き盛りの方を中心に発症する若年性認知症の一つで、性格の変化や理解不能な行動を特徴とする認知症です。

以下はある患者さんの具体的な症状です。

Aさん(男性・50代)は、非常に勤勉で活動的、会社でも上司や同僚の人望も厚い。休日でもじっとしてられないタイプで、好きな庭いじりなどにいそいでいた。

ある時から表情が乏しくなり、好きだった庭いじりもせず、ボーっとして過ごすようになった。ささいなことに激怒したり、同じ話を繰り返す。他人の畑に無断で入り、作物を盗ってきてしまうなど非常識な行動が目につくようになった。

このような症状に思い当たるふしがあれば、ピック病かもしれません。ピック病はMRI検査で脳(主に前頭葉)の萎縮を確認することができます。人間の一番大切な部分である感情の抑制などをつかさどっている箇所の萎縮ですので、ささいなことで怒鳴ったり、その場にふさ

わしくない言動があったり、無意識で万引きをしてしまうなどの非常識な行動がある場合もあります。アルツハイマー病と違い、初期では記憶や計算力などが保たれるので診断が遅れがちですが、人格の変化等に家族が気づくことが多いです。現在までに治療方法が確立せず、対処方法として介護に頼るところが大きいです。

ピック病は、その症状と反社会的な行動等からなかなか周囲の理解が得られず、ご本人やご家族の精神的な苦痛や負担は、大きなものとなっております。無理解が生む悲しい事態を防ぐためにも診断基準の早期確立が望まれ、まわりの方が理解されるような周知を急がなければなりません。

今回は、認知症の方と接するときの心がまえについて、考えてみましょう。



健康づくり  
インフォメーション  
みんなの保健

—みなさんの健康づくりをしっかりとサポートします—

●問い合わせ先 子育て健康課 子育て・健康グループ ☎62-2527



★6月の出生者★

◆数字は住民基本台帳に基づくものです。  
(7月15日現在)

	男の子	女の子	計
月夜野地区	0人	2人	2人
水上地区	0人	0人	0人
新治地区	1人	1人	2人
計	1人	3人	4人

乳幼児健診

～対象者には事前に通知いたします～

乳児健診

- 会場 町保健福祉センター
- 対象 4か月児・10か月児
- 期日 8月20日(木)・9月10日(木)
- 受付 4か月児 13時45分～14時  
10か月児 12時45分～13時

◆幼児健診 幼児健診は地区に関係なく受診できます。お気軽にお問い合わせください。

- 会場 町保健福祉センター

健診名	8月	9月
1歳6か月児健診 対象 1歳7・8か月児		16(水)
2歳児歯科健診 対象 2歳1・2か月児	5(水)	
2歳6か月児歯科健診 対象 2歳7・8か月児	25(火)	
3歳児健診 対象 3歳1・2か月児		29(火)

子育てセミナー (育児支援)

- 会場 水上保健センター 2階
- 対象 1歳児から未就学児 (全地区)
- 期日 8月4日(火)・9月1日(火)
- 時間 10時～12時
- 費用 100円 (おやつ代)

～子どもの発育と育児について親子で学ぶ楽しい教室～  
8月●みんなで楽しく水遊び～水着と日よけの帽子を忘れずに～  
9月●大型おもちゃで遊ぼう

母子健康手帳交付

- 会場 子育て健康課
- 対象 全地区
- 8月 3日(月)・10日(月)・17日(月)  
24日(月)・31日(月)
- 9月 7日(月)・14日(月)・28日(月)
- 時間 9時～11時30分 13時～16時

乳児相談・母乳相談

- 会場 町保健福祉センター
- 対象 3か月児/8か月児/12か月児/妊婦および産婦
- 期日 8月6日(木)・9月3日(木)
- 時間 9時30分～11時30分
- 受付時間および内容
  - \*3か月児 10:00～10:15 計測・問診・ふれあい遊び
  - \*8か月児 9:45～10:00 計測・問診・栄養相談
  - \*12か月児 10:15～10:30 計測・問診・栄養相談
  - \*妊・産婦 9:30～11:30 母乳相談(予約制)

子育てひろば にこにこくらぶ

- 会場 町保健福祉センター
- 対象 就園前の乳幼児と親 (全地区)
- 期日 8月7日(金)・21日(金)・28日(金)  
9月11日(金)・18日(金)・25日(金)
- 時間 10時～12時
- 主催 にこにこくらぶ

～遊びながらお友達と出会う楽しいひろばです～

- 8月7日・21日・28日●水遊び
- 9月18日●にこにこ祭り
- ※麦茶が出るのでコップを持参してください。
- ※にこにこくらぶでは一緒に活動してくれるボランティアを募集しています。活動内容等詳しいことは久野豊子(☎62-2403)までお問い合わせください。

子育て支援センター 汽車ぽっぽ

- 8月のじゃんぷの日(毎週木曜日)は以下の通りです。
- 会場 子育て支援センター(旧須川小学校内2階)
- 対象 就学前の子どもと保護者
- 時間 10時～12時
- 主催 6日●読み聞かせ  
13日●お休み  
20日●簡単な工作  
27日●作戦会議  
(みんなで楽しいことを考えよう!)  
おおきくなったかな(身長・体重測定)  
9月3日●読み聞かせ
- ※子育て支援センター「汽車ぽっぽ」については、☎64-1848までお問い合わせください。



●今月の表紙●

ホタル御輿の御渡

～月夜野ホタル観賞の夕べより～

6月27日、矢瀬親水公園において、「月夜野ホタル観賞の夕べ」が開催されました。

このイベントは、有志の方々により行われていて、今年で3回目を迎えました。

当日は天候にも恵まれ、会場には約7,000人の人たちが訪れました。月夜野地区の3つの小学校児童たちによるホタル御輿の御渡で始まり、各種バザーや体験コーナー、ホタルクイズなどが行われました。ステージでは、同児童のカワナ飼育体験発表のほか、ヴァイオリンとピアノ演奏やハーモニカ演奏などが行われ、多彩な催し物で来場者を楽しませてくれました。

辺りが暗くなると、ホタル観賞がスタートし、たくさんのホタルが訪れた人々を魅了しました。

写真上から●小学生児童カワナ飼育体験発表  
●全員合唱●ホタルクイズ(○×クイズ)



みな  
なか  
み  
町  
の

人口と世帯

7月1日現在

数字は住民基本台帳  
に基づくものです  
※( )内は前月比

総人口	22,686人(± 0)
男	10,953人(+ 1)
女	11,733人(- 1)
世帯数	8,271世帯(+ 9)

みな  
なか  
み  
歳時記

町の主な  
行事予定

8月

15(土) ■たくみの里竹とんぼ大会 ●旧須川小学校体育館

16(日) ■みなかみ祭り ●月夜野ホッケー場

23(日) ■第52回藤原湖マラソン大会 ●藤原湖運動公園

9月

2(水) ■9月議会定例会 (予定/11日まで) ●本庁舎議場

5(土) ■おいで祭り ●湯原温泉街 (6日まで)

※衆議院選挙のため日程が変更になりました。

23(水) ■茂左衛門地藏尊縁日 ●茂左衛門地藏尊千日堂 (月夜野)

27(日) ■第4回町民体育祭 ●月夜野中学校グラウンド

7月21日の衆議院解散にともない、**衆議院議員総選挙と最高裁判所裁判官国民審査**が執行されます。

第45回 衆議院議員総選挙

(最高裁判所裁判官国民審査)

選挙期日予定 **8月30日** (8月18日公示予定)

◎選挙(審査)の種類

■衆議院議員総選挙

★小選挙区(群馬県第1区)…候補者の氏名等

★比例代表(北関東選挙区)…名簿届出政党等の名称及び略称

■最高裁判所裁判官国民審査

★裁判官の罷免の可否

※このお知らせは、選挙の期日公示前のため、上記の期日に選挙が執行されるものとしてお知らせしているものです。あらかじめご了承ください。

みなかみ町選挙管理委員会 ☎25-5000

7月に行われた主な行事

5(日) ■谷川岳山開き ●土合霊園地

■みずウォーク2009みなかみ大会 ●水紀行館 (メイン会場)

17(金) ■町内小中学校終業式

26(日) ■猿ヶ京温泉赤谷湖湖上花火大会 ●赤谷湖 (猿ヶ京)

■利根川源流祭り ●奈良俣オートキャンプ場

Gallery 東京藝術大学卒業生・修了生寄贈作品

東京藝術大学卒業生・修了生から  
みなかみ町に寄贈された作品を  
紹介しています

『風』

作者/吉増麻里子

規格・素材/

H1,940mm×W1,940mm

キャンバス、油彩

※みなかみ町芸術のまちづくり実  
行委員会の詳しい活動につい  
ては、下記ホームページに掲載  
されますのでご覧ください。  
<http://tgd.minakami.org/>

