

広報

Public Information MINAKAMI

No.79

2012

5月

平成24年5月1日発行

# みなかみ



# 新緑を迎える利根川

町を望む谷川連峰を父なる山と例えるならば、町の中心を流れる利根川は、母なる川と例えても良いのではないだろうか。これから新緑を迎える利根川の流れには、色とりどりの川下りのラフティングポイントとともに、若人の歓声が響きわたります。この利根川でも、まだまだ知られていない一面があります。

町の中心を流れる利根川は、古くから東日本最大の河川という意味を込めて「坂東太郎」の名が付けられ人々に親しまれています。

この利根川の水源は、古くは文珠菩薩の乳房より、したり落ちる水であると言われられていましたが、今は新潟県境の大水上山（標高1,840m）に源を発していることは、誰もが承知のことと思います。現在、町にとって利根川は「首都圏の水瓶」としてのイメージよりも、「ウォータースポーツ」の利根川というイメージが定着しつつあります。

5月に入ると、雪解け水で水量が増した利根川は、国内トップクラスのラフティングスポットとして、多くのお客様を迎え、色とりどりの

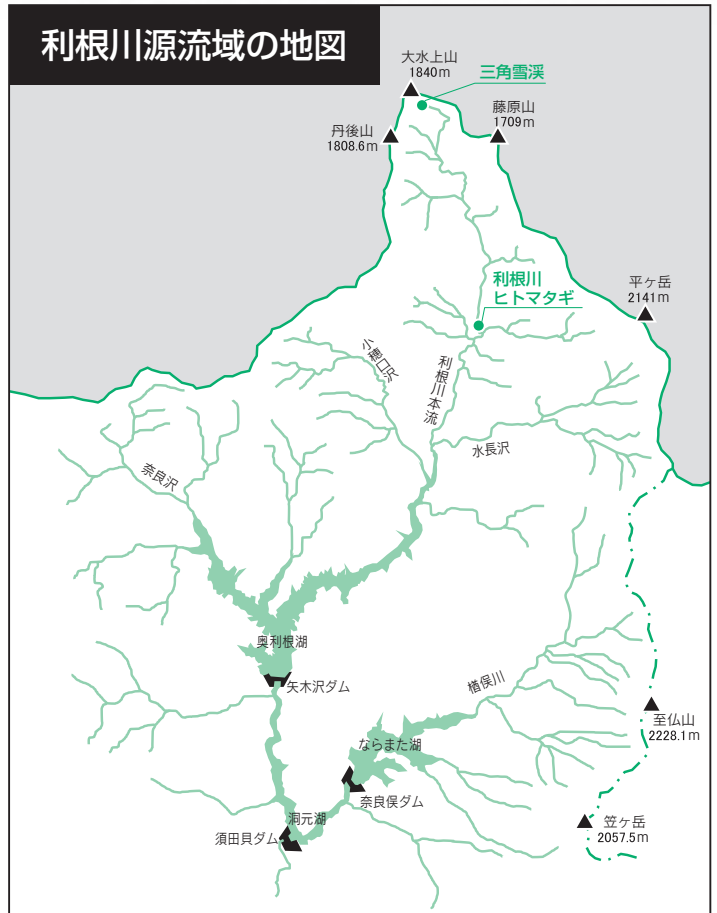
ポイントが激流に臨む姿を見ることができ、春の風物詩の一つとなっています。そんな町のシンボルとも言える利根川について、今号ではあまり知られていない一面を紹介してみます。

## ダムに沈んだ湯ノ花温泉

町には、多くのダムが建設されていますが、数あるダムの中で、最上流部に位置する矢木沢ダムは、昭和42年に完成した多目的のアーチ式コンクリートダムです。

この矢木沢ダム建設の陰に、湖底に沈んだ温泉宿「湯ノ花温泉」が存在したことをご存知でしょうか。明治30年頃に越後の人が湯に入り、経営をはじめたのが、湯ノ花温

## 利根川源流域の地図

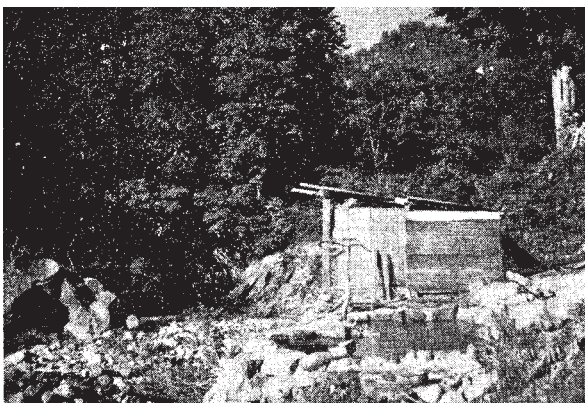


泉の始まりと「町誌みなかみ（旧水上町）」に記されています。

湯ノ花館として小屋を建てて経営していた昭和23年頃、お客は釣り人などがほとんどで、年間50人程度であったとも記されていますので、今で言えば秘湯そのものだったと思います。

それ以前には経営していた家族が雪崩で亡くなる事故などの悲しい話も残されています。

今も、矢木沢ダムの湖底では、こんこんと湯ノ花温泉が湧き出ているのかもしれない。



▲湯ノ花温泉の露天風呂(町誌みなかみより)

# 特集 新緑を迎える利根川

## 利根川を「一跨ぎする」

上毛かるたでは「利根は坂東一の川」と歌われていますが、その利根川を一跨ぎしようなど考えたことがあるでしょうか。利根川を遡ると、果たしてどこで川を跨ぐことができのでしょうか。

矢木沢ダムからポートで上流へ進み、利根川の本流が奥利根湖へ注ぐ湖畔から、徒歩で利根川の流れに沿って遡上をします。歩みを進めるとしだいに川の流れも速くなり、幾つもの滝が行く手を遮ります。背丈ほどの滝や数十メートルを超え、幾重にも連なる滝など、その様相は様々で、幻想美と言うよりも厳しい自然環境が作りあげた人を寄せつけない力強さを感じさせる渓谷美であります。



▲利根川本流の又右衛門淵という場所は、水深があるため右岸を歩き遡上をしています。

このような滝を乗り越え、時には川の中に浸かりながら利根川上流へと歩くこと2日間、剣ヶ倉沢出合の上部に川幅の狭くなった地点、利根川で最も下流の一跨ぎできる場所があります。沢登りを紹介する本などでは、利根川ヒトマタギとして記され有名な場所です。



▶利根川上流部には、このような滝がいくつも存在します。



▶利根川を「一跨ぎ」できる場所

## 利根川に伝わる伝説

町の中心を流れる利根川だからこそ、利根川に伝わる昔話がいくつもあります。

### ◆下女が塚の伝説（川上）

近郷の代官の次男坊と村娘の身分違いの恋物語。村娘は身分の違う叶わぬ恋になげき悲しみ、恋人の幸を祈りつつ、利根川の流れに身を投げてしまった。村人は二人の悲しい運命に同情して、祠をまつりお参りを怠らなかつたと伝えられています。

### ◆夫婦岩の伝説（藤原）

藤原ダム近くの大倉峽の雪割り滝を挟んで藤原湖に面してある女岩（立岩）と、右上に高くそびえる男岩がある。ある日数十匹の猿が、狩人に追われ、この2つの岩の頂まで逃げてきたところ、一匹の子猿が利根川の激流に落ち、流されてしまった。2匹の親猿は、狂ったようにわが子猿を探すが姿はなく、その後も幾日も幾年も子猿の帰りを待っていたという。村人は、この哀れな親猿の姿と2つの岩を重ね合わせて、左の岩を女岩。右上の岩を男岩、総称して夫婦岩を名付け、女岩の頂きに石宮をまつたと伝えられています。

### ◆かっぱの伝説（後閑）

応安2年（1369年）、後閑村中村地内に館を設けていた後閑次郎祐房は、乗馬にて利根川に水練に出

掛けたところ、水の中で馬の尾に大きな河童が喰らいついた。馬は驚き、尾に河童を付けたまま馬屋に飛んで帰ってしまった。家来たちは、その河童を捕まえ打ち殺そうとしたが、河童は「命を助けてくれれば今後、後閑の人たちに危害は加えない」と命乞いをしたため、祐房は哀れに思い河童を放してやった。その後、後閑村の人々は利根川に遊びに行っても河童の被害に遭うことは無くなつたと伝えられています。

今回紹介した3つの伝説は、町誌みなかみ、古馬牧村史に掲載されていた利根川に関するお話です。他にも利根川に関する伝説や伝承がいくつもあります。こういう一面を知るのも面白いと思いませんか。

### 『訂正とお詫び』

広報みなかみ4月号No.78号（P.2）、「特集／みなかみの春。春祭り」の中で、4月1日の小高諏訪神社（獅子舞／後閑）、8日の新巻日枝神社（獅子舞／新巻）が抜けていました。

また、5月5日の羽場日枝神社（獅子舞／羽場）とありますが、正しくは5月3日でした。

訂正をお願いすると共に、深くお詫び申し上げます。

## 親と子の ふれあい遊び講演会

3月5日、子育て支援センター「汽車ぼっぼ」で、ぐんま子育て支援センター連絡会沼田支部研修会が開催されました。研修会前半は、沼田幼稚園、沼田恵保育園の先生に参加いただき情報交換を行い、後半は育英短期大学教授の佐塚公代さんを講師に、親子参加型の読み聞かせや手遊び、ヘルマンハープの演奏会が行われました。

楽しいお話しや珍しい楽器演奏などに、子どもだけでなくお母さんも楽しそうに聞いていました。



▲佐塚公代さんによる講演会の様子

## 早稲田大学留学生が利根商高を訪問し 授業に参加

3月6日、早稲田大学に留学している外国人学生2名（ワイドナー・マシューさん、ケリー・ショーさん）が利根商高を訪れ、授業に参加し、高校生と交流を深めました。これは早稲田大学に留学している外国人学生に、日本文化を理解してもらう目的で大学からの依頼を受け、平成20年から行われているもので、今回で4回目になります。

2名の留学生は、2月8日から3月8日までの30日間、町内の宿泊施設や道の駅、日帰り温泉施設などで職場研修を行ったほか、期間中には、岸町長との面談や町内の観光施設などの視察も行いました。



## みなかみ歩くスキー フェスティバルを開催

3月20日、みなかみ歩くスキーフェスティバルが、水上高原スキーリゾート特設コースで開催されました。

好天に恵まれた大会には、約120名の参加者が1km・3km・5km・10kmのコースにそれぞれ参加し、クロスカントリースキーやスノーシューなどを履き、春のような陽気の中、全員が無事完走しました。

また、完走後には恒例の宝探しゲームや抽選会が行われ、会場は大いに盛り上がりました。



## フルーツ公園「桃李館」 がリニューアル

3月20日、フルーツ公園桃李館がリニューアルオープンしました。

今回のリニューアルオープンは、果物・野菜の生産加工販売を行っているドール社（東京都千代田区）との連携により、建物内のレストランを改装し、カフェコーナーを新設したほか、レストランメニューも一新しました。

リニューアルオープン当日は、多くの来場者に果物をふんだんに使ったジェラートが無料で配られました。

今後は、果樹園の栽培技術などにもドール社の協力を得て事業展開を進めていきます。



## 家族経営協定を10組が締結

3月23日、平成23年度家族経営協定調印式が役場会議室で行われ、新たに10組の家族が協定を締結いたしました。

家族経営協定とは、農業経営や生活に関する事柄を家庭内で話し合い、協定書として文書化するもので、後継者や女性の役割が明確化されることで、仕事に対しての責任や意欲を高めてもらおうというものです。

協定書は、その家族により様々ですが、役割分担や休日、給与等の就業条件などが主なものです。

現在、本町では111組が家族経営協定を締結しています。



## 水上駅周辺地区関係者が『まちなみ協定』を締結

水上駅周辺地区の住民や事業者などが『まちなみ協定』を締結し、3月23日、同地区まちなみ協議会（委員長／速水一浩さん）より岸町長へ協定の承認申請が提出されました。

まちなみ協定は、建物の外壁の色や素材、おもてなしなどについての基準を設定し、魅力ある観光地づくりや住環境整備を目指すものです。

今後は、平成22年度より先行しスタートしている湯原地区と同様に、水上駅周辺地区も住民と行政の協働体制のもと、町なみ環境整備事業が推進されます。



## 新治学童クラブで防犯講座を開催

3月28日、新治学童クラブで、「子ども向け防犯出前講座」が開催されました。講座では、群馬県県民生活課と群馬県警の方々が講師を務め、紙芝居やゲームなどで楽しく防犯について学びました。子どもたちは、連れ去り防止のためのロールプレイング体験をし、子どもだけで留守番をするとき「お客さんが訪ねてきたらどうする?」「電話がかかってくるたら?」「知らない人が勝手に家に入ってきたら?」など、様々な場面を想定し、自分たちが危険な目にあわないためにどうしたらよいか学びました。



## 月夜野地区でも「子育てひろば」が開設

4月11日、NPO法人「北風塾」が、空き店舗を活用した、子育てひろば「ぼかぼか」を開設しました。

就園前の子どもと保護者を対象とし、親子でゆつくり遊べる、ぼかぼか暖かいイメージのひろばづくりを目指します。

- 開設日 毎週月・火・水曜日
- 時間 午前10時～午後3時
- 対象者 就学前の子どもと保護者
- 問い合わせ先

子育てひろば「ぼかぼか」  
☎(25) 35335



## インタープリター(ガイド)養成講習会を開催

谷川岳エコツアーリズム推進協議会による、来シーズンに向けた谷川岳周辺の登山道などの安全確認やインタープリター(ガイド)の養成講習会が、「全国モーターボート競走施行者協議会助成事業」の助成を受けて開催されました。

本協議会では、エコツアーリズム推進法に基づき、谷川岳周辺をエリアとしたエコツアーリズムの方向性を示した『全体構想』を作成しました。現在、この全体構想がエコツアーリズム推進地域として国の認定を受けられるよう関係省庁と協議を行っています。

また、本格的な夏山シーズン前に具体的な受入れ体制などの整備も進めています。



## 春の全国交通安全運動

### 国道17号月夜野道路情報ターミナルで街頭指導実施

4月6日～15日に実施された春の全国交通安全運動にあわせて、沼田警察署と利根沼田地区の交通安全会による交通安全運動街頭指導が、国道17号月夜野道路情報ターミナルで実施されました。

今回の街頭指導には、本町から交通安全指導隊や交通安全会女性部の方々約15人が参加し、国道17号を走行中のドライバーに交通安全運動チラシや記念品を配布し、安全運転を呼びかけました。

この街頭指導は、利根沼田統一事業として年4回実施されています。



## 茂左衛門地蔵尊縁日 第50回茂左衛門地蔵尊 奉納弓道大会開催

3月20日、恒例の茂左衛門地蔵尊縁日が開催され、境内に立ち並んだ出店や多くの参拝客で賑わいました。

また、境内横の月夜野弓道場では、恒例の第50回茂左衛門地蔵尊奉納弓道大会が開催され、138名の選手が参加しました。

選手たちは、28m先に設置されている直径36cmの的に向かい、一射一射丁寧に弓を射っていました。

成績は以下のとおりです。(敬称略)

### ■高校生の部

- 1位 石坂知奈実(利根商) 7中
- 2位 野村 朋也(利根商) 6中
- 3位 栗原 優歩(利根商) 6中
- 4位 森蘭 勲海(利根商) 6中
- 5位 高橋 宗矢(利根商) 5中
- 6位 唐澤 萌(渋川女) 5中

### ■小中学生の部

- 1位 諸田 栞(北橋) 3中
- 2位 小林 茉以(沼田) 2中
- 3位 原澤 芽衣(沼田) 2中

### ■一般の部

- 1位 赤見 清志(境) 7中
- 2位 藤林 路浩(太田) 7中
- 3位 原澤 芳雄(みなかみ) 7中
- 4位 赤見 晴夫(みなかみ) 7中
- 5位 都丸 幸雄(赤城) 6中
- 6位 赤石 知代(境) 5中



# 地域の話題

■小学校	児童数	入学者数	校長名
古馬牧小学校	249	31	石北直樹
桃野小学校	173	18	小林仁史
月夜野北小学校	39	10	齊藤伸行
水上小学校	173	26	原澤和弥
藤原小学校	17	5	下田洋一
新治小学校	266	33	松山英夫

■中学校	生徒数	入学者数	校長名
月夜野中学校	296	89	高橋 幹
水上中学校	109	42	田村正紀
藤原中学校	5	3	下田洋一
新治中学校	181	56	遠藤博道

■保育園	園児数
第三保育園	5
私立月夜野保育園	116
にいほるこども園(保)	53
私立水上わかくりこども園(保)	54

■幼稚園	園児数
月夜野幼稚園	79
同 下牧分園	14
月夜野北幼稚園	5
にいほるこども園(幼)	64
私立水上わかくりこども園(幼)	25

4月5日から11日にかけて、町内の小中学校、幼稚園や保育園で入学式及び入園式が行われました。  
 小・中学校の児童・生徒数及び入学者数、幼稚園・保育園の園児数は次のとおりです。

ご入学・ご入園おめでとうございます



▶新入生に記念品として通学用帽子などが贈られました。



▲月夜野北小学校入学式



▲新しいランドセルを背負って登校する新入生児童と父兄

TOPICS

## がんばれ!未来のトップアスリート! ⑤

【今月は月夜野サッカークラブジュニアの紹介です】



- 単位団名 月夜野サッカークラブジュニア
- 団員数 34人(平成24年4月1日現在)
- 練習場所 4～10月 月夜野総合グラウンド多目的広場  
11～3月 月夜野南部体育館
- 練習日時 毎週水曜日 午後6時～8時  
毎週日曜日 午前8時～10時
- 問い合わせ先 監督 小川 貴士  
☎ & FAX (62) 1120

### 監督からのメッセージ

子どもたちも指導者も、みんな一生懸命ボールを蹴っています。  
 みんな仲良しですが、まだまだ一緒にやってくれる仲間を募集しています。サッカーに興味がある子、身体を動かしてみたい子、一生懸命になれる子なら大歓迎です。女の子もいますので、是非練習体験に参加してみてください。

※スポーツを頑張っているスポーツ少年団の子どもたちを紹介いたします。チームの活動報告や団員募集などに役立ててください。掲載を希望される団体は、写真を一枚ご用意いただき、所定の用紙でお申し込みください。詳しくはお問い合わせください。

■ 問い合わせ先

町スポーツ少年団本部事務局  
 総合政策課企画グループ(広報担当)  
 ☎ (25) 50025  
 ☎ (25) 50001



よろしくお願ひします

# 24年度新区長さんの紹介

各行政区を代表し、町民の皆さんと町とのパイプ役を務めていただく  
新区長さんが決まりましたのでご紹介いたします。(敬称略)

<b>下 牧</b> 世帯数 269 人口 839  たか はし ごう さく <b>高橋孝作</b>	<b>瀏 尻</b> 世帯数 23 人口 76  はし かべ てる じ <b>橋壁輝司</b>	<b>中 村</b> 世帯数 139 人口 438  よし なが じゆん いち <b>吉永順一</b>	<b>後 閑</b> 世帯数 747 人口 2,085  ま にわ まさ よし <b>眞庭正喜</b>
<b>大 沼</b> 世帯数 7 人口 22  わた めき しょう いち <b>綿貫正一</b>	<b>和名中</b> 世帯数 18 人口 49  よし ざわ ひろ ゆき <b>吉澤宏幸</b>	<b>下 区</b> 世帯数 129 人口 419  まえ はら しょう いち ろう <b>前原正一郎</b>	<b>師</b> 世帯数 179 人口 592  やま の うち とよ じ <b>山之内豊司</b>
<b>大 峰</b> 世帯数 10 人口 15  たけ うち かつ み <b>竹内勝巳</b>	<b>小和知</b> 世帯数 43 人口 112  はぎ わら じ さく <b>萩原治作</b>	<b>上 区</b> 世帯数 113 人口 357  やま だ あつ し <b>山田 篤</b>	<b>眞 政</b> 世帯数 443 人口 1,176  ま にわ まさ じ <b>眞庭正二</b>
<b>奈女沢</b> 世帯数 15 人口 37  すず き ただ かず <b>鈴木忠一</b>	<b>下石倉</b> 世帯数 56 人口 166  あ べ ひろ ふみ <b>阿部宏文</b>	<b>町 組</b> 世帯数 497 人口 1,422  や の よし お <b>矢野義夫</b>	<b>小川島</b> 世帯数 70 人口 215  ふか づ てつ お <b>深津哲男</b>
<b>下牧町営住宅</b> 世帯数 102 人口 275  お の のぶ あき <b>小野信秋</b>	<b>上石倉</b> 世帯数 142 人口 263  たか やなぎ ひろ ゆき <b>高柳裕幸</b>	<b>上 組</b> 世帯数 192 人口 619  たか はし のぶ ひろ <b>高橋信博</b>	<b>南 区</b> 世帯数 28 人口 88  はやし じゆん いち <b>林 純一</b>
<b>藤原上</b> 世帯数 87 人口 153  た むら け さ お <b>田村今朝雄</b>	<b>上 牧</b> 世帯数 244 人口 616  いし ざか ゆき もと <b>石坂幸資</b>	<b>小 川</b> 世帯数 53 人口 172  たか はし みつ ひさ <b>高橋光久</b>	<b>竹改戸</b> 世帯数 43 人口 121  ち ぎら ゆみ お <b>千明文夫</b>

### ■平成24年度区長会

- 会長  
矢野 義夫さん(町組)
- 副会長  
久保 喜英さん(鹿野沢)  
品田 吉也さん(新巻)

※世帯数及び人口は、平成24年4月1日現在のデータです。  
※各行政区は、次のとおり色分けしてあります。

- …月夜野地区
- …水上地区
- …新治地区



# 役場からの情報

<p><b>布施</b> 世帯数 384 人口 1,147</p>  <p>かた まさる <b>片桐 勝</b></p>	<p><b>須川</b> 世帯数 121 人口 340</p>  <p>にし やま たつ お <b>西山達夫</b></p>	<p><b>猿ヶ京</b> 世帯数 290 人口 742</p>  <p>やま だ ふみ お <b>山田文夫</b></p>	<p><b>川上</b> 世帯数 94 人口 216</p>  <p>こ ぐれ つとむ <b>木暮 勤</b></p>	<p><b>大穴</b> 世帯数 133 人口 299</p>  <p>うち やま つね お <b>内山常雄</b></p>	<p><b>藤原中</b> 世帯数 124 人口 251</p>  <p>はやし こう いち <b>林 孝一</b></p>
<p><b>新巻</b> 世帯数 241 人口 759</p>  <p>しな だ よし や <b>品田吉也</b></p>	<p><b>谷地</b> 世帯数 25 人口 81</p>  <p>ほん だ たけし <b>本多 剛</b></p>	<p><b>赤谷</b> 世帯数 54 人口 158</p>  <p>あ べ まさ とし <b>阿部政利</b></p>	<p><b>湯原</b> 世帯数 578 人口 1,095</p>  <p>お の ただ ゆき <b>小野忠行</b></p>	<p><b>鹿野沢</b> 世帯数 238 人口 546</p>  <p>く ぼ き えい <b>久保喜英</b></p>	<p><b>藤原下</b> 世帯数 25 人口 46</p>  <p>はやし つぎ お <b>林 次男</b></p>
<p><b>下新田</b> 世帯数 107 人口 329</p>  <p>とみ ざわ よし お <b>富澤良夫</b></p>	<p><b>東峰</b> 世帯数 96 人口 332</p>  <p>かわ い ゆう いち ろう <b>河合雄一郎</b></p>	<p><b>相俣</b> 世帯数 99 人口 271</p>  <p>お の しげる <b>小野 茂</b></p>	<p><b>阿能川</b> 世帯数 92 人口 236</p>  <p>なか じま あずま <b>中島 東</b></p>	<p><b>小日向</b> 世帯数 202 人口 403</p>  <p>いし ざか たけし <b>石坂 武</b></p>	<p><b>粟沢</b> 世帯数 36 人口 101</p>  <p>あ べ ゆき お <b>阿部幸男</b></p>
<p><b>上羽場</b> 世帯数 53 人口 183</p>  <p>むろ はし こう いち ろう <b>室橋晃一郎</b></p>	<p><b>恋越</b> 世帯数 41 人口 92</p>  <p>ほん だ り いち ろう <b>本多理一郎</b></p>	<p><b>浅地</b> 世帯数 62 人口 180</p>  <p>もり した こう じ <b>森下貢二</b></p>	<p><b>谷川</b> 世帯数 104 人口 220</p>  <p>す とう くに お <b>須藤邦男</b></p>	<p><b>高日向</b> 世帯数 239 人口 520</p>  <p>た むら じゅん いち <b>田村順一</b></p>	<p><b>綱子</b> 世帯数 55 人口 139</p>  <p>あ べ やす お <b>阿部康夫</b></p>
<p><b>下羽場</b> 世帯数 165 人口 475</p>  <p>ほん だ しん ぺい <b>本多新平</b></p>	<p><b>入須川</b> 世帯数 128 人口 344</p>  <p>こ いけ まさ あき <b>小池正明</b></p>	<p><b>湯宿</b> 世帯数 115 人口 305</p>  <p>はやし ゆう じ <b>林 雄二</b></p>	<p><b>永井</b> 世帯数 37 人口 100</p>  <p>ふえ き けん じ <b>笛木賢治</b></p>	<p><b>寺間</b> 世帯数 21 人口 63</p>  <p>ほし の えい いち <b>星野榮一</b></p>	<p><b>幸知</b> 世帯数 32 人口 73</p>  <p>あ べ き よく <b>阿部喜翼</b></p>
<p><b>師田</b> 世帯数 41 人口 132</p>  <p>はら さわ かね お <b>原澤兼男</b></p>	<p><b>塩原</b> 世帯数 89 人口 229</p>  <p>じん ぼ ひろ かず <b>神保広一</b></p>	<p><b>笠原</b> 世帯数 124 人口 316</p>  <p>やま ぐち はじめ <b>山口 一</b></p>	<p><b>吹路</b> 世帯数 26 人口 91</p>  <p>やま ぐち しず お <b>山口静男</b></p>	<p><b>小仁田</b> 世帯数 109 人口 267</p>  <p>すず き えい じゅ <b>鈴木永壽</b></p>	<p><b>湯桧曾</b> 世帯数 56 人口 118</p>  <p>こ ばやし まなぶ <b>小林 学</b></p>



# 無火災・災害防止に努めます!



副団長  
はやし ひとし  
林 仁  
(藤原中)



副団長  
やぶ とし ゆき  
矢部 利行  
(下石倉)



副団長  
たむら かず ひさ  
田村 和寿  
(猿ヶ京)



団 長  
あべ きよし  
阿部 清  
(綱子)



ラッパ長  
おかむら ゆうじ  
岡村 祐治  
(師田)



副団長  
にわ かず のり  
真庭 和徳  
(鹿野沢)



副団長  
おざき けい  
尾崎 敬  
(湯宿)



副団長  
あおき まこと  
青木 誠  
(真政)



第5分団長  
なら さとし  
奈良 諭



第4分団長  
ふかつ まこと  
深津 誠



第3分団長  
まえだ よしなり  
前田 善成



第2分団長  
やまだ ゆきひこ  
山田 幸信



第1分団長  
たかはし けいすけ  
高橋 圭介

水 上 地 区

月 夜 野 地 区



第10分団長  
ひご まもる  
樋口 守



第9分団長  
あべ ひろたか  
阿部 博孝



第8分団長  
ほんだ じゅんや  
本多 純也



第7分団長  
たかはし ゆたか  
高橋 豊



第6分団長  
ぬましり よしひこ  
沼尻 好彦

新

治

地

区

水 上 地 区



# 消防団

新役員の紹介

4月2日(月)、みなかみ町消防団辞令交付式および  
第1回役員会議が行われました。  
本部役員と分団役員の皆さんをご紹介します。  
(敬称略)

■問い合わせ先 総務課 消防・防災グループ ☎(25)5002

◆会計別予算執行状況 (平成24年3月31日現在)

区 分		予算額 (円)	収入率 (%)	執行率 (%)
一 般 会 計	現 年 分	135億8,736万	88.6	86.4
	繰 越 分	8億4,140万	46.3	76.3
国民健康保険特別会計		29億5,930万	98.0	89.0
後期高齢者医療特別会計		2億3,342万	103.7	91.1
介護保険特別会計		19億3,990万	92.7	89.6
下水道事業特別会計		10億 366万	87.8	89.6
利根沼田広域観光センター特別会計		921万	87.8	87.8
スキー場事業特別会計		1,538万	89.0	89.0
自家有用償バス事業特別会計		660万	94.6	94.6
温泉事業特別会計		4,446万	80.0	80.0
水道事業会計	収益的収入	4億5,344万	102.2	-
	収益的支出	4億4,711万	-	97.7
	資本的収入	1億3,902万	96.3	-
	資本的支出	2億4,447万	-	99.1

※収入率とは予算額に対する収入額の割合。執行率とは予算額に対する支出額の割合

町では、予算がどのような目的に使われ、どれくらいの進捗状況にあるのかを知っていただくため、年2回、予算の執行状況等を公表しています。今回は平成23年度下半期(平成24年3月31日現在)の状況をお知らせします。予算執行には、現金の未収未払の整理を行うための出納整理期間(4月1日～5月31日)などがあるため、決算額とは異なります。なお、金額の一万円未満は整理してあります。

予算の執行状況をお知らせします

平成23年度下半期

◆財産の状況(積立基金)

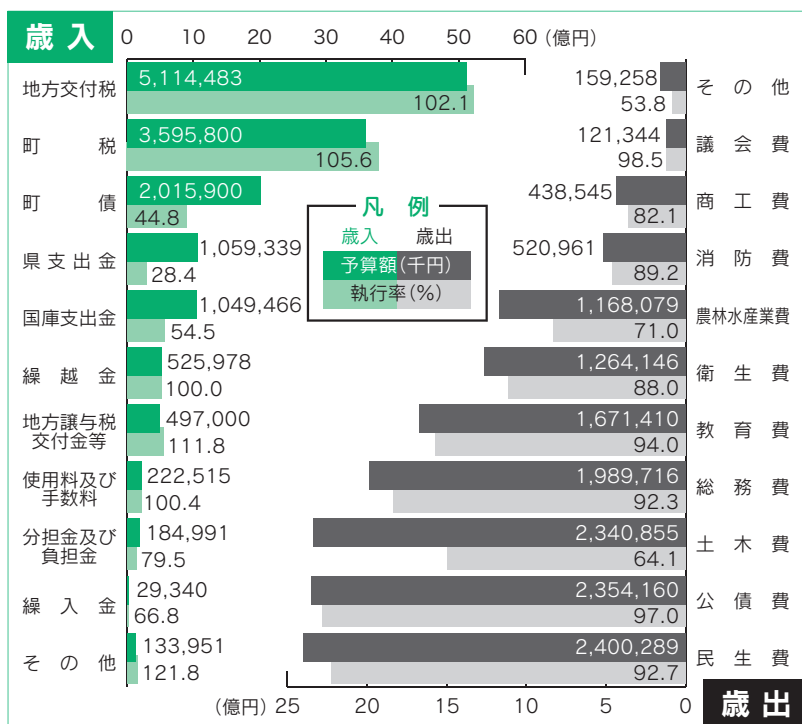
(平成24年3月31日現在)

区 分	金 額(円)
財政調整基金	30億9,762万
減債基金	4億3,288万
その他特定目的基金	25億9,928万
公営事業基金	4億6,412万
合 計	65億9,390万

◆町債の状況

(平成24年3月31日現在)

区 分	金 額(円)
一 般 会 計	152億8,539万
下水道事業特別会計	52億 489万
水道事業会計	18億2,944万
合 計	223億1,972万



平成23年度の一般会計当初予算額は123億1千万円でしたが、国の補正予算に伴う補助金を活用した事業や豪雨による災害復旧事業を中心に追加補正を行い、最終予算額は135億8,736万円となりました。執行状況を見ると、歳入の「町債」や「国庫・県支出金」は通常、事業完了後の出納整理期間(4～5月)に入金されるため、収入率が低くなっています。また、歳出では、年度内に完了しなかった建設工事の一部を平成24年度へ繰り越して行うことや、出納整理期間に支払いを行う事業があることから、建設工事を多く含む「土木費」や「農林水産業費」の執行率が低くなっています。

一般会計の執行状況



## 役場本庁舎内・観光センター内の各課事務室の新しい配置

町では、町政執行体制を強化し、より充実した行政サービスを提供するため、4月1日より新たな体制で業務に取り組んでいます。それに伴う各課の配置をお知らせします。

●**本庁舎** (〒379-1393 みなかみ町後閑318番地) 代表☎(62)2111

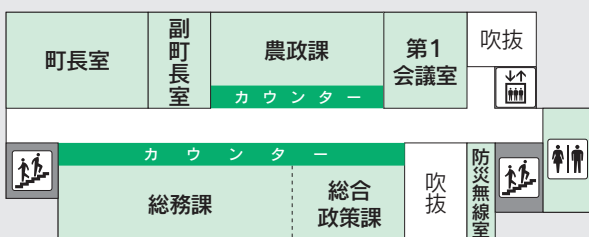
### 6階

- 議長室
- 議会事務局  
・庶務・議事G 直通☎25-5023 (内線/611)
- 議場
- 議員控室
- 第2会議室
- 第3会議室
- 第4会議室
- 議員研修室



### 5階

- 町長室
- 副町長室
- 第1会議室
- 総務課  
・総務G 直通☎25-5000 (内線/521,522,523)  
・人事G 直通☎25-5026 (内線/512,513)  
・消防・防災G 直通☎25-5002 (内線/531,532,533)
- 総合政策課  
・企画G 直通☎25-5001 (内線/541,542,543)  
・財政G 直通☎25-5005 (内線/551,552,553)  
・管財G 直通☎25-5004 (内線/554)



- 農政課  
農政G 直通☎25-5015 (内線/561,562,563,564,565,566)  
農村整備G 直通☎25-5016 (内線/571,572,573)

### 4階 正面玄関

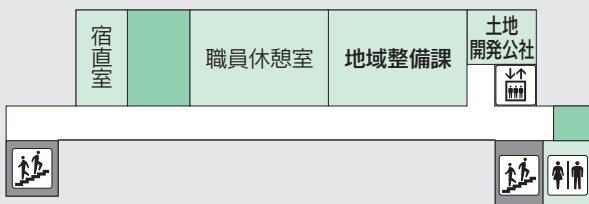
- 会計課  
・会計G 直通☎25-5022 (内線/481)
- 税務課  
・住民税G 直通☎25-5007 (内線/473,474)  
・資産税G 直通☎25-5006 (内線/475,476)  
・滞納整理G 直通☎25-5008 (内線/490,491,492)
- 町民福祉課  
・窓口・医療G 直通☎25-5010 (内線/413,415,416,417,418)  
・障害・福祉G 直通☎25-5011 (内線/411,412,414)  
・高齢介護G 直通☎25-5012 (内線/461,462,463)  
・包括支援センターG 直通☎62-0540 (内線/464,465,466)



- 子育て健康課  
・子育て支援G 直通☎25-5009 (内線/422,423,424,425)  
・健康推進G 直通☎62-2527 (内線/421,426,427,428,429)
- 環境課  
・環境政策G 直通☎25-5003 (内線/433,434)  
・生活環境G 直通☎25-5027 (内線/431,432)
- 正面玄関
- 日直室

### 3階

- 土地開発公社 (内線/300)
- 職員休憩室
- 宿直室
- 地域整備課  
・管理G 直通☎25-5020 (内線/312,313)  
・建設G 直通☎25-5019 (内線/314,315)  
・都市計画G 直通☎25-5021 (内線/316,317,318)



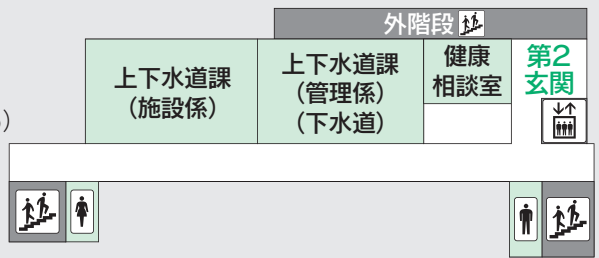
2階

※庁舎下駐車場から庁舎へは、外階段  
を利用し第2玄関から入れます。

■上下水道課

- ・上水道G〈管理係〉 直通☎62-3977 (内線/224,225)  
〈施設係〉 直通☎25-5013  
(内線/226,227,228,229)
- ・下水道G 直通☎25-5014 (内線/221,222,223)

■健康相談室 ■第2玄関



●観光センター (〒379-1313 みなかみ町月夜野1744番地1)

2階

※観光センターには、次の事務室も入っています。  
1階：町観光協会／2階：町商工会

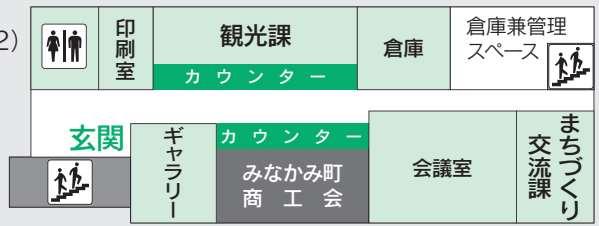
■観光課

- 観光振興G 直通☎25-5017 (内線/231,232,241,242)
- 国際観光G 直通☎25-5018 (内線/221,222)

■まちづくり交流課

- 商工振興G 直通☎25-5028 (内線/271,272)
- 地域振興G 直通☎25-5029 (内線/281,282)

■印刷室 ■会議室



町職員人事異動(4月1日付)

※緑字は異動前の所属 G Lはグループリーダー S Lはサブリーダーの略です

- 総務課
  - 総務グループ
    - GL 河合博市 農政課SL
    - 主任 池田大吾 総合政策課主任
    - 人事グループ
      - 次長兼GL 杉木隆司 総務課GL
      - 主事 深津加奈絵 町民福祉課主事
    - 消防・防災グループ
      - GL 内田保 総務課GL
      - 主査 石坂貴夫 総合政策課主査
      - 運転手 佐々木利從 教育課運転手
      - 運転手 番場哲也 教育課運転手
    - 群馬県市町村課派遣
      - 主任 本多康臣 教育課主任
    - 水上支所
      - 主査 木村隆 税務課主査
    - 新治支所
      - GL 原澤達也 総務課新治支所SL
      - 係長 合沢衛 農政課係長
- 総合政策課
  - 課長 青木寿 教育課長
  - 企画グループ
    - 係長 澤口志孝 町民福祉課係長
  - 財政グループ
    - 主任 原澤修 税務課主任
  - 管財グループ
    - GL 櫻井学 総合政策課係長
- 税務課
  - 住民税グループ
    - 主任 戸田泰基 地域整備課主任
  - 資産税グループ
    - GL 五百久淳志 子育て健康課GL
    - 係長 泉経征 総務課係長
  - 滞納整理グループ
    - 主任 小川貴士 群馬県中部県税事務所派遣
- 町民福祉課
  - 課長 青柳健市 子育て健康課長
  - 窓口・医療グループ
    - GL 角田憲司 利根沼田広域圏派遣
    - 主査 増田美恵子 総務課主査
  - 障害・福祉グループ
    - GL 石坂貞剛 町民福祉課GL
    - 主事補 石橋成 新規採用
  - 高齢介護グループ
    - 次長兼GL 上田宜実 町民福祉課GL
  - 包括支援センターグループ
    - GL 田村英明 町民福祉課SL
    - 保健師 橋本千聡 子育て健康課保健師
- 子育て健康課
  - 課長 関章二 町民福祉課長
  - にいはるこども園
    - 園長 深津信之 カルチャーセンター館長
  - 月夜野幼稚園下牧分園
    - 教諭 都丸美砂子 教育課支援員
  - 健康推進グループ
    - GL 高橋宏治 税務課GL
    - 保健師 本多邦子 町民福祉課保健師
- 環境課
  - 環境政策グループ
    - GL 高橋英俊 環境課SL
    - SL 木村伸介 観光商工課SL
  - 生活環境グループ
    - GL 榎淵達夫 環境課GL
  - 奥利根アメニティパークグループ
    - GL 中村文男 総務課新治支所GL
    - SL 中島寿美雄 地域整備課SL
- 上下水道課
  - 下水道グループ
    - SL 桑原敏幸 地域整備課SL
    - 係長 木樽晴彦 環境課係長

(14ページに続く)



(13ページより)

■農政課

農政グループ

GL 中島修一

係長 村山博志

税務課SL  
地域整備課係長

農政課新治支所係長

地域整備課係長  
町民福祉課主事補

■観光課

観光課 真庭 敏

観光課係長

観光振興グループ

GL 原澤真治郎

観光課係長

GL 小野和明

観光課係長

GL 森山直温

観光課係長

GL 倉澤寿美子

観光課係長

GL 小野 丞

観光課係長

GL 田村和広

観光課係長

GL 原澤育男

観光課係長

GL 田村雅仁

観光課係長

GL 西山智哉

観光課係長

GL 金子拓紀

観光課係長

GL 林登紀枝

観光課係長

GL 宮崎育雄

観光課係長

GL 鈴木伸一

観光課係長

GL 鈴木和幸

観光課係長

GL 高橋圭吾

観光課係長

GL 田口敏浩

観光課係長

GL 阿部真行

観光課係長

GL 吉田裕哉

観光課係長

■地域整備課

都市計画グループ

GL 石田洋一

GL 宮代智彦

地域整備課GL  
環境課SL  
上下水道課主査

管理グループ

GL 古川文雄

地域整備課GL  
農政課主任

建設グループ

GL 石坂大輔

地域整備課GL  
農政課主任

除雪センター

所長(次長)

教育課SL

GL 高野一男

地域整備課GL  
地域整備課SL

GL 林 昇

地域整備課GL  
地域整備課SL

■会計課

会計グループ

GL 林 隆平

会計課SL

GL 原澤侑子

新規採用

■教育課

課長 柳 健

生涯学習推進室長

GL 佐藤光男

農政課SL

GL 山崎愛子

生涯学習推進室

GL 月夜野幼稚園下牧分園

GL 増田和也

教育課GL

GL 柳 和也

教育課SL

GL 高橋一夫

総務課水上支所SL

GL 三富健司

教育課主事補

GL 小林直己

子育て健康課GL

GL 岡庭芳昭

地域整備課技師

GL 伊平憲幸

総務課係長

■退職者(3月31日退職)

地域整備課

次長 宇津木順三

SL 永井弘志

SL 猪股正治

主査 飯塚日出子

# 町営住宅の入居者募集について

■受付期間 5月1日(火)~15日(火)

■入居日 6月上旬予定 ■募集戸数 32戸

●鹿野沢団地

K棟 102号室・104号室・205号室・206号室

L棟 103号室・303号室

M棟 202号室・205号室・206号室

N棟 206号室

●大穴団地

I棟 205号室・206号室・303号室・304号室

J棟 203号室・204号室・302号室・304号室

●高日向団地

D棟 203号室・304号室・403号室・406号室

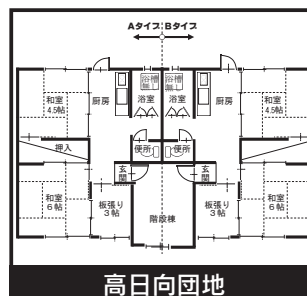
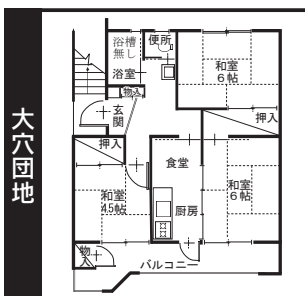
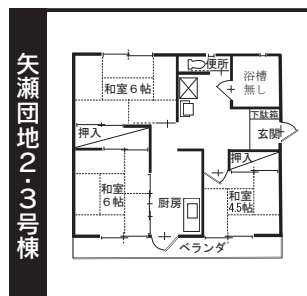
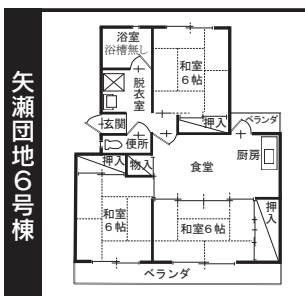
E棟 101号室・301号室・304号室・402号室

●藤原団地 コスモス棟 103号室

●矢瀬団地 2棟 301号室 3棟 303号室

6棟 202号室・304号室

●柳田団地 C-24 (特公賃住宅)



※平成24年度から、鹿野沢団地、大穴団地、高日向団地、藤原団地は単身者でも入居可能になりました!

■問い合わせ先 地域整備課 管理グループ ☎(25)5019

除雪センター 水上☎(72)2111 新治☎(64)0111

## 放課後子ども教室への参加について

町内の各小学校において、放課後子ども教室を実施しています。この教室は、放課後や週末に小学校の教室や体育館、校庭などを活用し、安全で安心できる子どもの居場所を設け、子どもたちに様々な活動の機会を提供するところです。また、地域の方々が「安全管理員」として参画し、子どもたちを見守ってくれています。教室では、工作や軽スポーツなど様々な活動を行っています。

「放課後子ども教室」への参加については、今年度も学校を通して各教室にて募集します。たくさんの子どもの参加をお待ちしています。また、安全管理員に興味のある方は下記までお問い合わせください。



### 古馬牧っ子わくわく教室 (古馬牧小) 代表：五十嵐昌美さん (後 関)

月2回 (月曜日)、1～3年生と4～6年生を別々に開催。体育館・ミーティング室を使い、軽スポーツや工作などを行っています。昨年度の安全管理員は18名です。



### ももの子クラブ (桃野小) 代表：高橋美代子さん (下 津)

月1～2回 (火曜日)、1・2年生を対象として、図書室を中心に開催。軽スポーツや読み聞かせ、工作などを行っています。昨年度の安全管理員は8名です。



### 北っ子くらぶ (月夜野北小) 代表：鈴木祐子さん (奈 沢)

月2回 (月曜日)、1～6年生を対象として開催。体育館・校庭・図書室・家庭科室などを使い、ゲームや工作などを行っています。夏休みには学校でデイキャンプを開催したり、秋には町の文化祭に作品を出展しています。また、月1回 (木曜日) 隣接するカルチャーセンターで読み聞かせを行っています。昨年度の安全管理員は22名です。



### 新治子ども教室 (新治小) 代表：生方規子さん (新 巻)

毎週水曜日に1～3年生を対象として開催。食堂・校庭・体育館などを使い、工作や軽スポーツ、読み聞かせなどを行っています。夏には屋台やさんごっこやそうめん流しを行ったり、秋には町の文化祭に作品を出展しています。昨年度の安全管理員は31人です。



### 岳の子クラブ (水上小) 代表：ハリス昭栄さん (大 穴)

月2回 (月曜日・3学期はお休み) 1～6年生を対象として開催。家庭科室・多目的ホールなどを使い、地元の講師の方に生け花や俳句を教えていただいています。生け花の作品は町の文化祭に出展しています。昨年度の安全管理員は17名です。



### 藤原子ども教室 (藤原小) 代表：北山路加さん (藤 原)

今年度から開催することになりました。  
夏休みなどの長期休業期間を中心に、1～6年生を対象として開催する予定です。

■問い合わせ先 教育課 生涯学習推進室 ☎(25)5025



# 平成24年度犬の登録と狂犬病予防注射のお知らせ

狂犬病予防法の規定に基づき、平成24年度の犬の登録と狂犬病予防の注射を次のとおり実施します。  
生後3か月以上の犬を飼育されている方は必ず受けてください。

- 手数料 登録済みの場合…**3,300円** (内訳：注射料2,750円、同済票550円)  
新規登録の場合…**6,400円** (内訳：注射料2,750円、同済票550円、登録料3,000円、手帳代100円)

- お願い**
- 1 釣銭のいらぬよう、細かいお金を用意してください。
  - 2 個人通知書（ハガキ）と愛犬パスポートを持参してください。
  - 3 飼い犬は制御できる人が連れてきてください。
  - 4 未登録、未注射、放し飼い、捨て犬は違法です。狂犬病予防法に基づいて処罰されることがありますので念のため申し添えます。
  - 5 愛犬が死亡したときは必ず届出が必要です。役場環境課または各支所にご連絡ください。

## 第1回

地区	日程・獣医師名	場 所	時 間
水上地区	5月16日(水) 長門	湯ノ小屋食堂平久駐車場	9:30～ 9:40
		板東会館	9:50～10:10
		明川郷土館	10:20～10:40
		白樺ゲレンデ駐車場	10:50～11:10
		藤原小学校下	11:15～11:35
		北部生活改善センター	13:00～13:15
		青木沢 林正之宅	13:25～13:40
		平出会館	13:50～14:05
	5月17日(木) 安田	粟沢会館	14:25～14:45
		中部生活改善センター	14:55～15:20
		谷川湯テルメ駐車場	9:30～10:00
		水上支所職員駐車場	10:10～10:40
5月18日(金) 林	小日向消防詰所前	10:50～11:30	
	高日向会館	13:00～13:40	
	水紀行館駐車場	13:50～14:20	
	幸知 奈良洋宅前	9:30～ 9:50	
	湯松曾足湯駐車場	10:00～10:20	
	大穴町宮駐車場	10:30～10:50	
	阿能川会館	11:00～11:30	
	寺間会館	13:00～13:15	
新治地区	5月28日(月) 安田	南部健康増進センター(川上)	13:25～14:00
		観光会館	14:10～14:40
		海洋センター駐車場	9:10～ 9:30
		相俣公民館	9:40～10:10
		赤谷分館	10:20～10:40
		猿ヶ京多目的集会施設	11:00～11:30
		吹路 佐藤商店横	13:00～13:20
		合瀬	13:30～13:40
	5月29日(火) 林	官行	14:00～14:10
		奥平集会所	9:20～ 9:30
		入須川 山田屋横	9:40～10:05
		恋越分館	10:15～10:25
		恋越橋場横	10:30～10:40
		塩原分館	10:50～11:10
		東峰分館	11:20～11:50
		須川分館	13:05～13:55
金田屋駐車場	14:05～14:35		

## 第1回(左より続く)

地区	日程・獣医師名	場 所	時 間
新治地区	5月30日(水) 長門	柳沼集会所	9:00～ 9:20
		池の原旧分館	9:30～10:00
		上羽場分館	10:10～10:30
		下羽場分館	10:40～11:00
		下新田分館	11:10～12:00
		新治支所	13:00～14:10
月夜野地区	5月31日(木) 安田	保健福祉センター	9:00～ 9:50
		上組公民館	10:00～10:40
		旧小倉教場	10:50～11:15
		小和知公民館	13:00～13:30
	6月1日(金) 林	下石倉公民館	13:40～14:00
		上牧公民館	14:20～15:00
		下牧公民館	9:30～10:30
	6月4日(月) 長門	師集会所	10:45～11:30
		真政公民館	13:00～14:00
		上区多目的集会施設	9:00～10:00
6月4日(月) 長門	中村集落センター	10:15～11:00	
	小川島公民館	11:15～11:45	
	後閑集落センター	13:00～13:40	
	みなかみ町役場	14:00～15:00	

## 第2回

地区	日程・獣医師名	場 所	時 間
水上地区	6月18日(月) 林	北部生活改善センター	9:30～ 9:40
		大穴町宮駐車場	10:00～10:10
		水上支所職員駐車場	10:15～10:30
		水紀行館駐車場	10:40～11:10
新治地区	6月19日(火) 長門	南部健康増進センター(川上)	11:15～11:30
		下新田分館	9:10～ 9:40
月夜野地区	6月22日(金) 長門	猿ヶ京多目的集会施設	10:00～10:30
		新治支所	10:45～11:15
		保健福祉センター	9:00～ 9:30
		下区集落センター	9:45～10:10
6月22日(金) 長門	上牧公民館	10:30～11:00	
	みなかみ町役場	11:20～12:00	

\* 月夜野地区では月夜野会館を使用していましたが、駐車スペースの都合で保健福祉センターに変更しています。

■問い合わせ先 環境課 生活環境グループ ☎(25)5027

## 6月中旬から特定健診・胸部レントゲン検査・肺がん・大腸がん・前立腺がん・骨密度検査が始まります

～生活習慣病を予防するため健(検)診を忘れずに受けましょう～

1月に実施した各種健康診断申込書で申し込まれた人及び40～74歳の国民健康保険の全員に対して、5月下旬に受診票が郵送されます。対象者であれば申し込まなかった人でも受診できますので、担当まで問い合わせください。

■問い合わせ先 子育て健康課 健康推進グループ ☎(62)2527



## みなかみ町食生活改善推進員養成講座受講者募集

町では、食生活改善のため様々なボランティア活動を行っている食生活改善推進員の養成講座を開催します。受講希望の方は次によりお申し込みください。

- 対象者 町内在住で原則として全日程受講できる方。  
また講座修了後、食生活改善推進員として活動できる方。
- 会場 町保健福祉センター（月夜野118番地） ■定員 25名程度
- 受講料 1回300円（調理実習材料代）
- 持ち物 筆記用具、（調理実習日は材料代300円、エプロン、三角巾）
- 締め切り 5月15日（火）※定員になり次第、締め切らせていただくことがあります。



### ■日程及び内容

	開催日時	講座内容
1	5月22日(火) 午前9時30分～11時45分	開講式・オリエンテーション 講義：「健康日本21と健康づくり」
2	5月29日(火) 午前9時30分～午後1時30分	講義：「食育・食事バランスガイドについて」 調理実習「バランスのとれた食事」
3	6月5日(火) 午前9時30分～午後1時30分	講義：「生活習慣病（メタボリックシンドローム）予防のポイント」 調理実習：「メタボリックシンドローム予防の食事」
4	6月19日(火) 午前9時30分～午後1時30分	講義：「暮らしの中の食品衛生と食環境」 調理実習：「子どもの喜ぶ食事」
5	7月3日(火) 午前9時30分～午後1時30分	講義・実技：「日常生活に運動をとり入れよう」 調理実習：「高齢者の低栄養を防ぐ食事」
6	7月17日(火) 午前9時30分～午後1時30分	講話・グループワーク：「地域活動について」 調理実習：「簡単お菓子」 閉講式・修了証書授与

■問い合わせ先 子育て健康課 健康推進グループ ☎(62)2527

## 住宅新築・改修等の補助金について

町では、町民の住環境の向上を図るとともに、町内商工業の活性化を図る事を目的として、町民の方が住宅の新築・改修工事などを行う場合に、その費用の一部を補助する「住宅新築改修等補助金」制度を実施しています。

### ■対象工事

- ・住宅の新築・増築・改築・修繕
- ・住宅部分に対する補助（店舗、事務所等に対する工事は除く）
- ・施工業者はみなかみ町に本社又は本店を有すること
- ・工事金額が20万円以上

### ■補助金額

- ・工事費の10%（ただし千円未満は切り捨て）  
例 1,000,000円 × 0.1 = 100,000円
- ・補助金額の最高金額は20万円  
（200万円以上の工事は一律20万円）

### ■補助の条件

- ・みなかみ町に住所登録を行っていること
- ・町税等の滞納のない世帯であること
- ・他の補助制度を受けないこと



※工事内容により補助の対象にならない場合がありますので、詳しくはまちづくり交流課へご相談ください。

■問い合わせ先 まちづくり交流課 商工振興グループ ☎(25)5028

## 国民年金からのお知らせ

### 国民年金には保険料の 免除制度や若年者納付 猶予制度があります

国民年金には、所得が少なく、保険料を納めることが困難な場合に、一定の基準により保険料の納付が免除または猶予される制度があります。免除を受けた期間中に万が一の事故で障害が残ったときや、一家の支え手が亡くなったときには、障害基礎年金や遺族基礎年金が受けられます。(一部免除の場合には、残りの保険料を納めないと未納と同じ扱いになり、障害基礎年金や遺族基礎年金が受けられない場合があります。)

#### ■申請免除制度

本人、配偶者および世帯主の前年の所得が一定の基準以下の場合、申請して承認を受けると保険料の全額、4分の3、半額又は4分の1が免除されます。

ただし、4分の3、半額又は4分の1の免除が承認された場合には、残りの保険料を納めないと未納と同じ扱いになります。承認期間は、平成24年7月から平成25年6月までです。

#### ■若年者納付猶予制度

30歳未満で、世帯主の所得に係なく、本人および配偶者の所得が一定の基準以下の場合、申請し承認を受けると、保険料の納付が猶予されます。承認期間は、平成24年7月～平成25年6月までです。

#### ■学生納付特例制度

学生本人の所得が一定の基準以下の場合、申請し承認を受けると、学生期間中の保険料納付が猶予されます。承認期間は平成24年4月から平成25年3月までです。  
※申請免除、若年者納付猶予、学生納付特例の各制度とともに、申請は原則として毎年必要です。ただし、全額免除および若年者納付猶予については、翌年度以降分もあらかじめ申請(継続申請)することができま(失業等による理由を除く)。

#### ■問い合わせ先

洪川年金事務所 国民年金課  
☎027-234-4970(22) 16007  
町民福祉課 窓口・医療G  
☎(25)5010

## 心配ごと・法律相談所

心配ごと(民生・人権・行政)  
相談所

- 新治会場 5月15日(火)  
会場：のぞみ館 相談室
- 月夜野会場 6月19日(火)  
会場：町保健福祉センター2階

## 法律相談所

- 水上会場 5月11日(金)  
会場：社会福祉協議会水上支所
- 新治会場 6月8日(金)  
会場：のぞみ館 相談室



相談は予約制で先着順です。  
時間は午後1時30分～4時まで。

■問い合わせ先■  
みなかみ町社会福祉協議会  
☎(62)0081

## 24時間 健康テレホンサービス

群馬県保険医協会では、健康テレホンサービスを行っています。  
☎027-234-4970にかけると、約3分の健康講話(テープ音声)が聞けます。

### 5月

- 月曜 心臓病の予兆
- 火曜 心筋梗塞
- 水曜 心臓血管の運動療法
- 木曜 膝の関節痛
- 金曜 腰の痛みと椎間板ヘルニア
- 土日 夏に向けてのスキンケア

### 5月の「直接相談タイム」

- 10日(木) 婦人科・小児科
- 16日(水) 歯科
- 受付時間帯 午後7時30分～9時まで
- ◎この時間帯に電話すると、直接医師が電話にできます。

## 納税と納期限

### 5月の納税

- 納期限：5月31日(木)
- 固定資産税 第1期
- 国民健康保険税 第2期
- 軽自動車税

### 6月の納税

- 納期限：7月2日(月)
- 町県民税 第1期
- 国民健康保険税 第3期

#### ◎国民年金

- 5月分の納期限は、**7月2日(月)**です。
- ◎後期高齢者保険料 第1期の納期限は、**7月31日(火)**です。
- ◎介護保険料 第2期の納期限は、**7月2日(月)**です。



お支払いは便利な口座振替をご利用ください。

# お知らせ



## 日曜日に 納税窓口を開設します！

税務課では、仕事等の都合などで平日に納税ができない方を対象に、次のとおり日曜日に納税窓口を開設します。また、納税相談にも応じますので、この機会に是非ご利用ください。

■開設日  
5月20日(日)・27日(日)

■開設時間

午前8時30分～午後5時まで

■場所 役場本庁舎 税務課

■対象地域 町内全域

■問い合わせ先

役場税務課 滞納整理室

☎(25)5008

## 空間放射線量測定機 (モニタリングポスト)の 設置について

文部科学省は、全国の空間放射線量を測定するため、県内24カ所にモニタリングポストを新たに設置しました。

本町においては水上支所職員駐車場に設置され、測定結果は群馬県内を含め全国47都道府県の数値をホームページ上で公表しています。

■文部科学省ホームページ  
放射線モニタリング情報  
<http://radioactivity.mext.go.jp/map/ja/>

■問い合わせ先

環境課 生活環境グループ

☎(25)5027



▲水上支所職員駐車場に設置されたモニタリングポスト

## 軽自動車税の 減免申請について

平成24年度の軽自動車税の減免申請を次のとおり受け付けます。

減免の対象となる障がいの等級は、詳細な基準が定められておりますので、役場税務課までお問い合わせください。

■申請期間

5月24日(木)まで

■申請場所

税務課住民税グループまたは各支所庶務・住民サービスグループ

■持参していただくもの

- ・軽自動車税納税通知書
- ・身体障害者手帳等
- ・車検証
- ・運転免許証
- ・印鑑
- ※その他必要書類を用意していただく場合があります。

### ■減免の範囲

身体障害者手帳・精神障害者保健福祉手帳・療育手帳・戦傷病者手帳の交付を受けていて規定の障害等級に該当する方や、その方と生計を同一にする方が所有する車輛。  
※軽自動車税・自動車税の減免は1台に限られています。普通車の減免を受けている方は、軽自動車税の減免は受けられません。  
※専ら身体に障がいをお持ちの方が使用するために改造された車輛。  
※社会福祉法第2条に規定する第1種及び第2種社会福祉事業を行う社会福祉法人又はNPO法人が所有し、当該法人が経営する社会福祉施設等を利用する方のために専用する車両。

■問い合わせ先

税務課 住民税グループ

☎(25)5007

## 自動車税は 5月31日(木)までに忘れずに

自動車税は、毎年4月1日現在で、運輸支局に登録されている自動車の

所有者に課税されます。5月上旬に自動車税事務所から送付される納税通知書により、納期限までに納めてください。

■納期限 5月31日(木)

■納税場所 県内の金融機関、郵便局、自動車税事務所、県税事務所、行政県税事務所、コンビニエンスストア、「Payleasy(ペイジー)」対応のインターネットバンキング・モバイルバンキング・ATM  
※詳しくは5月に送付される納税通知書、または群馬県ホームページ【<http://www.pref.gunma.jp>】にアクセスし、「自動車税特集」で検索してください。

■その他 口座振替納税をご利用の場合、5月31日(木)が引き落とし日となりますので、前営業日までに預金残高を必ずご確認ください。これから申し込まれる場合は、25年度の納税からのご利用となります。なお、軽自動車、バイクには軽自動車税がかかります。詳しくは、役場税務課にお問い合わせください。

■問い合わせ先

利根沼田県税事務所

☎(22)4336

群馬県自動車税事務所

☎027(263)4343

# 募 集



## バドミントン教室参加者募集

バドミントンを通して、体力の向上を図ることを目的として、バドミントン教室の参加者を募集しています。初心者、経験者問わず、興味のある方の参加をお待ちしています。

■開催日 毎週月・木曜日

■場所 月曜/月夜野総合体育館 木曜/古馬牧小学校体育館

■時間 午後7時30分〜約2時間

■参加費 無料

■用意いただく物

体育館シューズ・タオル・飲み物等、ラケット(無くても可)・運動に適した服装

■その他

※祝日の場合はお休みです。

※スポーツ保険等は各人で加入してください。

■問い合わせ先

教育課生涯学習推進室  
☎(25) 5025

## 県営住宅入居のご案内

平成24年度県営住宅7月入居募集のお知らせです。

■募集住宅

※詳細は募集案内をご覧ください

■入居資格 現在住宅に困窮しており、親族と入居する予定の人、または単身高齢者や障害のある人  
※収入制限があります

■申込期間

7月1日(日)〜15日(日)

■入居可能日 10月1日(月)

■申し込み方法

所定の申込用紙を郵送

■申込用紙・募集案内配布場所

県住宅供給公社、県土木事務所、

市役所・町村役場

■その他 入居者は、公開抽選で選定します

※一部の住宅については随時申し込みを受け付けます。

※詳しくは募集案内または県住宅供給公社ホームページ(<http://www.gunma-jk.or.jp/>)をご覧ください

■問い合わせ先

県住宅供給公社

☎027(223) 5811

## 奈良保ダム資料館みんなのギャラリー」展示作品募集

水資源機構沼田総合管理所では、

奈良保ダム防災資料館「ヒルトップ奈良保」みんなのギャラリーを地域の皆さんに親しんでいただける空間にし、ダムを身近に感じていただくため開放いたします。是非、この機会に皆さんが作成した作品などの発

表の場としてご利用ください。

■展示場所

みなかみ町藤原字洗の沢

水資源機構奈良保ダム防災資料館内

みんなのギャラリー

■展示スペース

壁面/幅7.2m 高さ2.3m

展示机

■展示内容

絵画・書・写真・ちぎり絵・押し

花アート・流木アート等各種

■展示期間 2週間程度

■申込方法

所定の申込用紙に必要事項を記入

のうえ、ファックス、電子メール、郵便等により申し込みください。

■注意事項

・展示物の搬入、展示、取り外し等は各自で行ってください。

・展示物の盗難、破損については責任を負いかねます。

・展示物の販売はご遠慮ください。

・展示費用は無償です。

■申し込み・問い合わせ先

(独)水資源機構沼田総合事務所総務課

☎(24) 5711

FAX(22) 7565

## 普通救命講習会

### 参加者募集について

利根沼田広域消防本部では、救急車が到着するまでのわずかな時間に、

その場に居合わせた人が適切に応急手当できるようAEDを取り入れた個人向け普通救命講習会を次のとおり開催します。

費用は無料で、受講者には講習修了証が交付されます。

●AEDとは、高性能の心電図自動解析装置を内蔵した医療機器で、心電図を解析した後、除細動(電気ショック)が必要な不整脈を判断し、除細動を行える機器です。

■開催日・場所

第1回 6月24日(日) 北消防署

第2回 7月22日(日) 中央消防署

第3回 9月9日(日) 西消防署

第4回 11月18日(日) 東消防署

第5回 2月24日(日) 中央消防署

■定員

中央消防署20人、その他消防署10人

■講習時間 午前9時〜正午

■申し込み先 各消防署

■受付時間

午前8時30分〜午後5時

■申込締切

定員になりしだい締め切り

■その他

事業所、グループや個人での講習会は、受講者が数名集まればその都度開催します。詳しくは各消防署にお問い合わせください。

■申し込み・問い合わせ先

中央消防署 ☎(24) 1734

東消防署 ☎(56) 2300

西消防署 ☎(64) 0002

北消防署 ☎(72) 4349

相談

知的障害者巡回相談

群馬県心身障害者福祉センターによる18歳以上の方を対象にした巡回相談を実施します。

相談はすべて予約制です。

■日時 6月14日(木)

受付/午前10時

■場所 沼田市保健福祉センター

■相談内容

・各種相談、判定、健康診査、生活指導等

■申込締切 5月18日(金)

■申し込み・問い合わせ先

町民福祉課 障害・福祉グループ

☎(25) 5011

巡回児童相談

中央児童相談所では、18歳未満の方を対象に遠方等で気軽に相談に出来ない地域に出張し、相談を受ける「巡回児童相談」を実施します。子供のことならどんな相談でも構いません。

相談はすべて予約制です。

■日時

6月15日(金) 午前10時

■場所

利根沼田保健福祉事務所

相談内容

・しつけ相談  
・言葉や発達の遅れ相談  
・性格や非行の相談

・手帳、手当を受けるための判定や診断など

■申込締切

5月23日(水)

■申し込み・問い合わせ先

町民福祉課 障害・福祉グループ

☎(25) 5011

「人権擁護委員の日」

全国一斉特設人権相談

前橋地方法務局および県人権擁護委員連合会では、「人権擁護委員の日」特設人権相談所を開設します。子供に関すること、家庭内や近所のもめごと等、人権問題や困りごとで悩んでいる方はお気軽にお近くの特設相談所へお越しください。

■日時 6月19日(火)

午後1時30分～4時

■場所 町保健福祉センター

■全国共通人権相談ダイヤル

☎0570(003) 110

■問い合わせ先

前橋地方法務局人権擁護課

☎027(221) 4466

図書室

5月の開室日

中央公民館図書室

☎(62) 2275

日	月	火	水	木	金	土
29	30	1	2	3	4	5
6	7	8	9	10	11	12
13	14	15	16	17	18	19
20	21	22	23	24	25	26
27	28	29	30	31	1	2

■開室日(●印)  
火・木・土曜日:午前9時～午後5時  
※正午～午後1時の間は休室  
日曜日:午前9時～正午

■おすすめの新着図書  
共喰い/田中慎弥  
うわさのとなでも魔女商会  
あんびるやすこ

◎一般書 ◎児童書

新治公民館図書室

☎(64) 0111

日	月	火	水	木	金	土
29	30	1	2	3	4	5
6	7	8	9	10	11	12
13	14	15	16	17	18	19
20	21	22	23	24	25	26
27	28	29	30	31	1	2

■開室日(●印)  
時間:午前9時～午後5時  
■おはなしの会(●印)  
時間:午後2時～

◎一般書 ◎児童書  
おすすめの新着図書  
三匹のおっさん、ふたたび  
はやくはやく/飯野由希代

水上公民館図書室

☎(72) 3707

日	月	火	水	木	金	土
29	30	1	2	3	4	5
6	7	8	9	10	11	12
13	14	15	16	17	18	19
20	21	22	23	24	25	26
27	28	29	30	31	1	2

■開室日(●印)  
時間:午前9時～午後5時  
※正午～午後1時の間は休室

◎一般書 ◎児童書  
おすすめの新着図書  
朝の霧/山本一力  
でんでんむしのかなしみ

カルチャーセンター児童図書室

☎(20) 4040

日	月	火	水	木	金	土
29	30	1	2	3	4	5
6	7	8	9	10	11	12
13	14	15	16	17	18	19
20	21	22	23	24	25	26
27	28	29	30	31	1	2

■開室日(●印)  
時間:午前9時～午後5時  
■おはなしの会(●印)  
時間:午後3時30分～

◎一般書 ◎児童書  
おすすめの新着図書  
人生がときめく片づけの魔法  
はちやめちやテレビ局/原ゆたか



## 地域包括支援センターだより

シリーズ **13**

### みなかみ町の 生きがいサロン紹介

町内各地で開催されているサロンを順次紹介しています。  
場所や参加者によってサロンもそれぞれ特徴があり、内容もバラエティーに富んでいます。お近くのサロンを見つけて是非参加してみませんか。

### 「赤谷サロン」 毎月12日開催 午前9時30分～ 代表：阿部ヒサミ

国道17号から相俣信号を曲がり、川古温泉方面に向かった赤谷地区内の公民館で赤谷サロンを開催しています。

老人会の皆さんが中心となり、毎月12日に近くの神社周辺の清掃作業をしている機会を活かし、サロンを立ち上げ集まるようになりました。顔なじみの仲間のため、皆さん喜んで参加してくれます。

活動は、介護予防サポーターさんの支援を受け、毎回工夫された内容で運動や脳トレなどに励んでいます。

また、一人暮らしの人たちが引きこもりにならないよう、盆歌や郷土芸能なども習い始めています。

赤谷地区の自然の美しさは、参加者だれもが自慢ですが、冬の厳しさは町内でも有数のため、地域

の実情にあったサロン運営に心掛けています。

これからは、地元のサポーターさんを養成し、さらに活発なサロンを目指していきたいそうです。



### シニア傾聴ボランティア養成講座 5月9、16、30日（いずれも水曜日）

会場：群馬県社会福祉総合センター 申込先：☎027(255)6511



やってみよう！  
口腔ケア

今月は「口腔機能と  
身体への影響」についてです。

### お口は身体への入口。全身の健康に影響します。

噛む力や飲み込む力が低下したり、だ液（つば）の出が悪くなると、口の中に細菌が繁殖します。衛生状態の悪化は、虫歯、歯周病、口内炎、口臭など、さまざまな病気を招くばかりでなく、肺炎を誘発するなど、全身の健康をおびやかす事にもなりかねません。

また、かみ合わせが悪い状態が続いたり、合わない義歯を使い続けたり、片噛み等の習慣で肩こりや腰痛を引き起こすケースもあります。

#### 口腔内を健康に保つために

- 歯ブラシのほか、歯間ブラシやフロス（糸）を上手に利用して虫歯、歯周病を予防しましょう。
- 固い物もしっかり良く噛んで食べ「噛む力」の低下を予防しましょう。
- 義歯は食事のたびにはずしてみがき、洗浄剤も利用していつも清潔にしておきましょう。
- 合わない義歯はがまんして使用せず、受診して調整してもらいましょう。

■問い合わせ先 包括支援センター ☎(62)0540

健康づくりインフォメーション

# みんなの保健

●問い合わせ先 子育て健康課 健康推進グループ ☎62-2527

## 乳幼児健診

～対象の方には事前に個別通知いたします～

### 乳児健診

- 会場 町保健福祉センター
- 対象 4か月児・10か月児
- 期日 5月2日(水)・6月20日(水)
- 受付 4か月児 13時45分～14時  
10か月児 12時45分～13時

### 幼児健診

- 会場 町保健福祉センター
- 受付 12時45分～13時

健 診 名	5月	6月
1歳6か月児健診 対象 1歳7-8か月児	23(水)	
2歳児歯科健診 対象 2歳1-2か月児		26(火)
2歳6か月児歯科健診 対象 2歳7-8か月児		7(木)
3歳児健診 対象 3歳1-2か月児	9(水)	

## 乳児相談・母乳相談

- 会場 町保健福祉センター
- 対象 3か月児・8か月児・12か月児・妊婦及び産婦
- 期日 5月10日(木)・6月14日(木)
- 時間 9時30分～11時30分
- 受付時間および内容
  - \* 3か月児 10:00～10:15 計測・問診・ふれあい遊び
  - \* 8か月児 9:45～10:00 計測・問診・栄養相談
  - \* 12か月児 10:15～10:30 計測・問診・栄養相談
  - \* 妊・産婦 9:30～11:30 母乳相談(予約制)

## ママヨガ教室

- 会場 子育て支援センター(にいほるこども園内2階)
- 対象 妊娠中～産後12か月くらいまでの母親
- 期日 5月21日(月)・6月25日(月)
- 時間 10時30分～11時30分  
(受付は10時15分～10時30分まで)
- 持ち物 運動のできる服装・汗ふきタオル1枚

## 母子健康手帳交付

- 会場 子育て健康課 ■対象 全地区
- 5月 1日(火)・7日(月)・14日(月)・21日(月)・28日(月)
- 6月 4日(月)・11日(月)・18日(月)・25日(月)
- 時間 9時～11時30分 13時～16時
- ※交付には30分程度かかりますので、余裕をもってお出かけください。
- ※町では不妊治療費の助成を行っています。詳細は子育て健康課へお問い合わせください。

## 子育て支援センター 汽車ぽっぽ

- 会場 子育て支援センター(にいほるこども園内2階)
- 対象 就学前の子どもと保護者
- 日時 月～金曜日 10時～16時
- 【5月・6月のじゃんぷの日(毎週木曜日) 10時～12時】
- 期日 ●5月10日／お茶しませんか?  
17日／歯医者さんのお話(片野歯科院長)  
「子育てで知っておきたい歯科知識」  
24日／工作(タオルで作る犬:  
薄いタオルを1枚持参)  
31日／大きくなったかな  
保健師さんのミニ講座
- 6月 7日／虫よけスプレー作り(要申込)  
14日／お茶しませんか?

### 【特別メニュー】

- ・リトミック 開催日:5月7日・6月4日  
会 場:月夜野わんぱくクラブ  
時 間:10時30分～11時30分

○問い合わせ先 子育て支援センター ☎(64)1848

## 子育てサークル

子育て支援ボランティア等による、就学前児童とその保護者を対象とした、親子のふれあいの場です。

- 【キラキラ】■会場 にいほるこども園体育館  
■日時 毎週火・金曜日 10時～14時
- 【わくわく】■会場 水上公民館2階和室  
■日時 毎週水曜日 10時～14時

○問い合わせ先 子育て支援センター ☎(64)1848

## 子育てひろば ～子育て支援ボランティア～ にこにこくらぶ

- 会場 町保健福祉センター
- 対象 就園前の乳幼児と保護者(全地区)
- 期日 5月11日(金)・18日(金)・25日(金)  
6月8日(金)・15日(金)・22日(金)
- 時間 10時～12時 ■主催 にこにこくらぶ

～遊びながらお友達と出会う楽しいひろばです～

- 5月25日●消防士さんのお話
- 6月22日●七夕・にこにこ祭り
- ※麦茶が出るのでコップを持参してください。
- ※詳しいことは久野豊子さん(☎62-2403)までお問い合わせください。

### ◇ベビーマッサージ(1歳までの乳児対象)

- 日時 5月11日(金)・6月8日(金) 10:30～11:30
- 持ち物 バスタオル、フェイスタオル、防水シート
- ※費用は無料で、予約も必要ありません。

## 子育てひろば ～子育て支援ボランティア～ ほかほか

- 会場 元J A利根沼田月夜野北事業所
- 対象 就園前の乳幼児と保護者(全地区)
- 日時 毎週月・火・水曜日 10時～15時
- 主催 NPO法人「北風塾」
- 5月26日●お茶しましょう

○問い合わせ先 子育て広場「ほかほか」 ☎(25)3535

●今月の表紙●

ご入学・ご入園おめでとう  
～月夜野北小学校入学式より～

4月5日から11日にかけて、町内の小中学校、幼稚園や保育園で入学式及び入園式が行われました。

(詳細はP7に掲載)

写真④/月夜野北小学校入学式  
写真⑤/新しい教科書を見入る新入生  
写真⑥/沼田警察署水上交番による  
防犯指導



# 歳時記

町の主な  
行事予定

## 5月

- 6(日) ■ 猿ヶ京温泉菜の花まつり ● 猿ヶ京温泉やすらぎの家前 午前11時～
- 13(日) ■ みなかみ町消防団ポンプ操法競技会 ● 月夜野緑地広場駐車場 午前9時～
- 藤原桜の里まつり ● 明川桜広場 午前11時～
- 26(土) ~ 27(日) ■ リバーベンチャー選手権大会 ● 道の駅水紀行館 午前8時30分～

## 6月

- 3(日) ■ 平標山山開き ● 平標山の家 正午～
- 利根沼田支部消防ポンプ操法競技会 ● 沼田公園 午前9時～(予備日10日)
- 中旬 ■ 6月議会定例会(予定) ● 本庁舎議場
- 30(土) ■ 月夜野ホテル観賞の夕べ ● 矢瀬親水公園 午前11時～



### 今月の食改推おすすめ地元食材レシピ

## 「かき菜とあさりの煮浸し」

材料(4人分) 1人分のエネルギー46kcal、塩分1.1g

かき菜……………2束(400g) めんつゆ(3倍濃縮) 大さじ1(15cc)  
あさり(砂抜き済み) 1パック(250g) 水……………1カップ(200cc)

### ● 作り方 ●

- ①かき菜は3～4センチ長さのざく切りにする。
- ②あさは殻をこすり合わせてよく洗う。
- ③鍋にあさりを入れ、水とめんつゆを加えて蓋をし、中火にかける。
- ④あさが開いたら、かき菜を加えてさっと煮る。



### ●ワンポイントアドバイス

- 鉄、カルシウムがたくさん摂れる一品です。
- かき菜はやわらかいので、煮すぎないようにしましょう。
- かき菜の代わりに、キャベツや小松菜などでも美味しくできます。
- あさは、海水と同じくらいの塩水に2時間くらいつけて塩抜きすると良いでしょう。

提供：食生活改善推進協議会

## みなかみ町に おともだちがふえたよ!

3月の出生者	男の子	女の子	計
月夜野地区	0人	2人	2人
水上地区	3人	0人	3人
新治地区	0人	0人	0人
計	3人	2人	5人

数字は住民基本台帳(4/15現在)に基づくものです。

### みなかみ町の

人口と世帯	4月1日 現在
総人口	21,532人 (-86)
男	10,411人 (-46)
女	11,121人 (-40)
世帯数	8,091世帯( 0)

数字は住民基本台帳に基づくもので、国勢調査の数値とは異なります。※( )内は前月比

## Gallery 東京藝術大学卒業生修了生寄贈作品

東京藝術大学卒業生・修了生からみなかみ町に寄贈された作品を紹介しています。

◎平成23年6月末現在  
83名から138作品を収蔵  
広報にて紹介した作品数 70/138



『Dive』

作者/河本雪野  
規格・素材/H950mm×H650mm  
和紙・墨

作品の一部を「みなかみコレクション展」として、役場水上支所2階及び商工会水上支所2階に展示中です。  
■開場日 月～金曜日(祝祭日は除く) ■開場時間 午前9時～午後4時30分