

広報

Public Information MINAKAMI

2014

# みなかみ

11月

平成26年11月1日発行

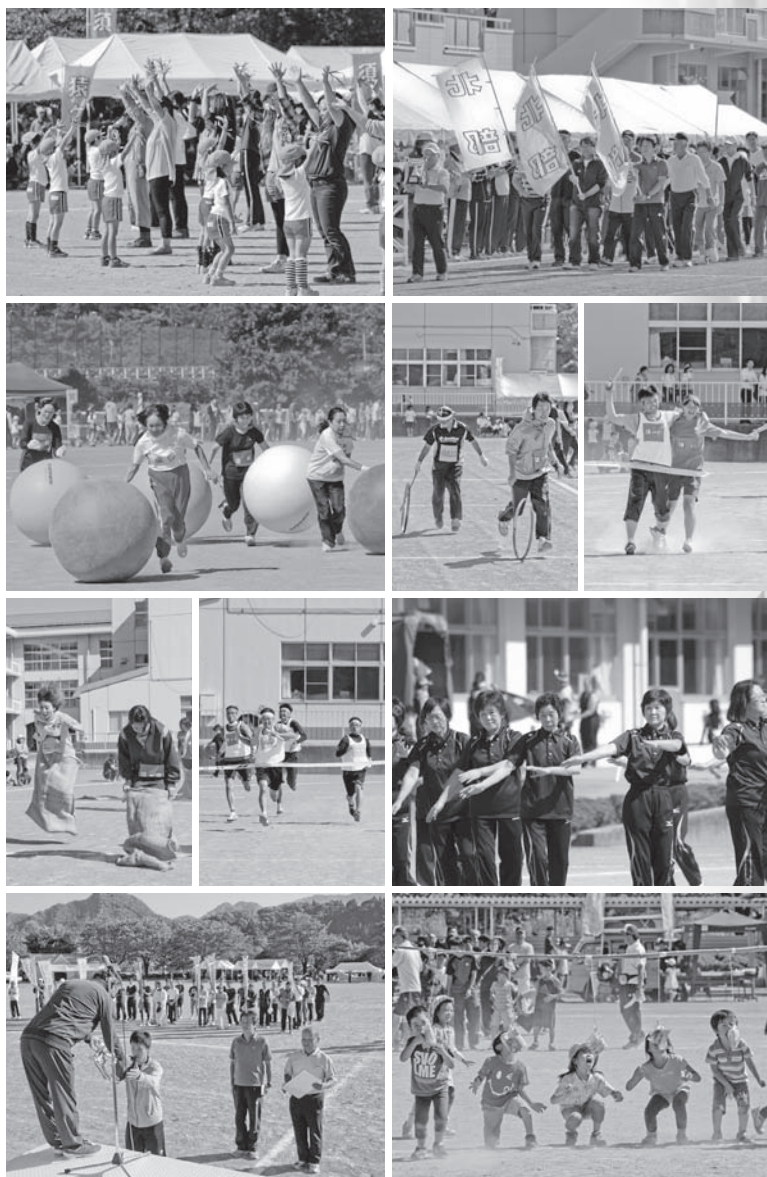




# 第9回みなかみ町民体育祭 北部地区が総合2連覇！

9月28日、月夜野中学校グラウンドにおいて、第9回みなかみ町民体育祭が盛大に開催されました。昨年6種目だった地区対抗競技に、今年度あらたに夕方回しリレーとボール運びリレーを参加競技として加え、熱戦が繰り広げられました。

地区対抗競技のほかにも、ホッケードリブルやパン食い競争、スポーツ少年団対抗競技、婦人会による民謡踊りなどが行われ、参加者は元気に汗を流しました。



▲総勢約2640人が参加して開催された町民体育祭の様子。

## 第9回みなかみ町民体育祭地区対抗競技得点表

| 種目            | 北部     | 月夜野 | 水上新 | 巻下 | 牧名 | 胡桃   | 南部   | 後閑 | 須川 | 猿ヶ京 |   |
|---------------|--------|-----|-----|----|----|------|------|----|----|-----|---|
| 夕方回しリレー(参加点)  | 5      | 5   | 5   | 5  | 5  | 5    | 5    | 5  | —  | 5   |   |
| 大玉転がし         | 女子     | 5   | 3   | 5  | 1  | 2    | 4    | 3  | 4  | 1   | 2 |
|               | 男子     | 5   | 4   | 2  | 1  | 4    | 5    | 3  | 3  | 1   | 2 |
| 二人三脚          | 4      | 4   | 2   | 2  | 3  | 5    | 1    | 1  | 5  | 3   |   |
| ボール運びリレー(参加点) | 6      | 6   | 6   | 6  | 6  | 6    | 6    | 6  | —  | —   |   |
| 玉入れ           | 9      | 10  | 1   | 8  | 2  | 4.5  | 4.5  | 3  | 7  | 6   |   |
| ベテラン玉入れ       | 3      | 9   | 1   | 7  | 6  | 5    | 4    | 8  | 10 | 2   |   |
| 障害物リレー        | 10~20代 | 5   | 2   | 5  | 4  | 1    | 2    | 3  | 1  | 3   | 4 |
|               | 30代以上  | 2   | 1   | 4  | 5  | 3    | 1    | 2  | 3  | 4   | 5 |
| 綱引き           | 4      | 2   | 10  | 2  | 8  | 2    | 6    | 2  | 2  | 2   |   |
| 合計得点          | 48     | 46  | 41  | 41 | 40 | 39.5 | 37.5 | 36 | 33 | 31  |   |
| 総合順位          | 1      | 2   | 3   | 4  | 5  | 6    | 7    | 8  | 9  | 10  |   |

※水上新地区と巻下地区が41点で同点だったが、大会規定により1位獲得種目(■)の多い水上新地区を上位とした。  
 ※玉入れ競技において、胡桃地区と南部地区が同数で一度に入れた数も同じだったため、同着6位として得点を案分(○)した。



町内小学校・幼稚園・保育園・こども園の

秋の大運動会!

9月12日から27日にかけて、  
町内の各小中学校及び幼稚園、保育園、こども園の  
秋の大運動会が開催されました。  
先月号に続き各運動会の様子を紹介します。  
子どもたちは練習の成果を保護者の皆さんに  
披露しようと一生懸命頑張りました。

〔桃野小学校運動会〕



〔古馬牧小学校運動会〕



〔水上小学校運動会〕



〔月夜野北小・北幼稚園合同運動会〕



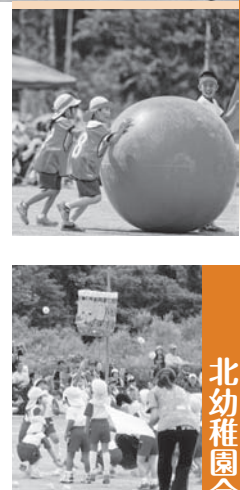
〔新治小学校運動会〕



〔水上わかくりこども園運動会〕



〔月夜野幼稚園・下牧分園・北幼稚園合同運動会〕



〔月夜野保育園運動会〕



〔にいほるこども園運動会〕





## 首都圏の大学生が町内でインターン活動

8月10日から24日までの15日間、町内でまちづくり活動をしている「まちづくりグループ和む会（石坂靖代表／湯原）」では、地域づくりインターンの会から派遣された首都圏の大学生5人を受け入れ、インターン活動を実施しました。

この活動は、若者の視点から問題提起をしていただき地域振興につなげようと今年で5年目になります。

学生たちは、高日向区内を中心に活動し、期間中には岸町長との面会やラフティング体験、みなかみ花火大会などにも参加し交流を図りました。



## 夏の終わりに

### 勇壮な踊りと御渡 おいで祭りが盛大に開催

9月6日・7日の2日間、湯原温泉街を中心においで祭りが開催されました。

6日のおいで踊りには、15チーム総勢400人が参加し、「おいでやおいで」の掛け声に合わせて、チームのオリジナルの踊りで観客を魅了していました。

7日の御輿御渡では、JR水上駅前広場から湯原温泉街にかけての約1kmを、10基の御輿が威勢良く練り歩くと、駅を利用する観光客からも掛け声や拍手などが送られ、参加者は夏の最後のイベントを楽しんでいました。



## にいはる小菊の会が 道路愛護団体表彰受賞

8月25日、「道路ふれあい月間」にあわせて国土交通省高崎河川国道事務所において、道路愛護団体等表彰式が開催され、にいはる小菊の会（持木進代表／布施）が、長年の道路美化に貢献したことに対し感謝状が授与されました。

同会は、新治地区まちづくり協議会の支援を受け、平成23年10月より国道17号羽場押出分離帯の除草作業やほうき草、小菊などの花の植栽を行い、通行する人々の心を和ませるとともに、地域住民が一体となった活動を進めています。



## 岸節子さん（町組）に民生委員児童委員を委嘱

10月1日付で、民生委員児童委員及び主任児童委員として新たに岸節子さんが、厚生労働大臣から委嘱・指名され、町長より民生委員児童委員の委嘱状と主任児童委員の指名状が伝達されました。

主任児童委員は、子どもや子育てに関する支援を専門に担当していただいております。岸さんには桃野地区を担当していただきます。

また、同地区を担当していた高橋久江さん（町組）には、3期9年にわたり民生委員児童委員及び主任児童委員を務めていただきました。



## 第42回福祉パレード

### 桃野小児童が町長らにメッセージ伝達

9月9日、「個性と多様性を尊重した共生社会の実現」をスローガンに、福祉パレードが実施されました。このパレードは、知的障害者福祉月間の趣旨を広く宣伝し、知的障害者についての理解を深めてもらうとともに、教育の推進と福祉の向上と充実を図るために毎年実施されています。

今年で42回を迎えた福祉パレードには、関係者ら約40人が参加し、利根沼田の役場やベイスシア等をパレードしました。本町では桃野小学校児童から町長、議長、教育長あてにメッセージの伝達などが行われました。



## 芸術のまちづくり実行委員会

### 谷川岳高山植物ゆかた&オリジナルTシャツを制作

9月12日・13日の2日間、みなかみ町芸術のまちづくり実行委員会によるワークショップが開催されました。

2日間にわたり開催されたワークショップには、自然案内人の阿部利夫さんを講師に天神平に咲く高山植物を現地で観察し、その後、水上観光会館で東京藝術大学からの講師の指導で真っ白な浴衣に高山植物を描きました。また、オリジナルTシャツ制作では、子供たちは手や顔を絵の具で汚しながら、思い思いに真っ白なTシャツに花や葉、手形などを配置して世界に一つだけのTシャツを作っていました。



## 上州武尊山を駆けました！ 第1回上州武尊山

### スカイビュー！ウルトラトレイル60

9月20日から22日の3日間、上州武尊山を舞台にみなかみ町・川場村・片品村をまたぐトレイルランニングの大会が開催されました。

本大会競技は21日に行われ、宝台樹スキー場を午前6時にスタートし、照葉峠を経由し、須原尾根から沖武尊山を登頂、片品村内の武尊牧場スキー場、オグナほかかスキー場、赤倉峠、浅松山、雨乞山などの特設コースを通過し、ゴールの川場村ふれあい公園までの66kmを午後11時までに踏破しなければならぬ過酷なレースです。

参加選手は、最低限の荷物を背負い、上州武尊山の厳しい登山道に挑んでいました。なお、参加者のうち555人が規定時間内にゴールし、優勝者は東京都の青木光洋さん（7時間23分06秒）でした。



## 利根商業高オープンスクールで

### 中学3年生や父兄に

### 新制服夏服を披露

9月27日、利根商業高等学校（大嶋伊佐雄校長）において、来春入学希望者を対象としたオープンスクールが開催され、来春から導入される新制服が紹介されました。

今回のオープンスクールでは、既に紹介された冬服のブレザーなどのほかに、夏服のワイシャツやブラウスなどが新たに発表され、在校生がモデルとなって来場者の前を歩きました。

このオープンスクールは、在校生が司会や説明・案内役を務め、学校紹介や施設案内などを行いました。





## 消防団秋季点検

10月5日、みなかみ町消防団秋季点検が開催されました。

点検当日は、台風18号の接近による荒天のため、月夜野総合体育館に場所を変え行われましたが、町長の「点検開始宣言」に始まり、姿勢服装の点検、部隊訓練（代表第7分団）が実施されたほか、続いて表彰式では323人と1団体（第3分団）に県消防協会等から表彰状の授与が行われました。

この点検は、日頃の諸動作訓練、機械器具の装備・設備の検査を受けるとともに、団員の士気高揚を目的に毎年実施されています。



## 村主八幡神社秋季大例祭 3人の稚児行列が 艶やかに参拝

10月5日、上区の村主八幡神社において秋季大例祭が開催され、3人の子どもたちによる稚児行列が行われました。

この日は雨が降るあいにくの天候の中、きれいに着飾った稚児たちは、両親が差し出した傘で雨に濡れないよう足早に神社祭殿に進み、林由紀男宮司により、健康やかに成長されるよう祈願しました。

この同神社秋季大例祭は、毎年10月第一土曜日に開催され、地元の子どもたちによる稚児行列が行われています。



## 平成26年度みなかみ町平和式典・戦没者追悼式

10月2日、カルチャーセンターにおいて、平成26年度みなかみ町平和式典・戦没者追悼式が行われ、戦没者の遺族と関係者ら約150人が参加しました。

この式典では、戦争で亡くなられた人々を追悼し、ご冥福をお祈りするとともに、核兵器のない世界の恒久平和を祈念する参列者による1分間の黙祷と献花が行われました。また、町内各中学校生徒が平和の願い

を込めて折り上げた千羽鶴を捧げ、代表生徒が平和への思いを作文にして発表しました。

■平和への思いを発表してくれた  
中学生



▲新治中3年  
萩原唯我さん  
「平和のために  
出来ること」



▲藤原中3年  
大久保秋和さん  
「平和について  
考えたこと」



▲水上中3年  
須田萌香さん  
「命のバトン」



▲月夜野中3年  
金古優美さん  
「戦争のない  
平和な世界へ」

## 平成26年度第2回利根商パソコン部と 楽しく学ぶ初級パソコン・タブレット教室開催

10月4・5日の2日間、利根商業高等学校において、平成26年度第2回利根商パソコン部と楽しく学ぶ初級パソコン・タブレット教室が開催されました。

今回の教室では、初めての試みとして開催の要望が多く聞かれていたタブレット教室をN.T.T東日本群馬支店の協力で行われました。

受講者は、同社の講師と同校パソコン部員のサポートを受け、初めて触れるタブレットの操作方法を教わると、カレンダーや地図検索、写真撮影などの機能を楽しみました。



## 東京都中野区(中野ブロードウェイ商店街) なかの感謝祭イベントでみなかみ町をPR

5月1日から9月30日までの間、東京都中野区の中野ブロードウェイ商店街との連携事業で、本町の広告バナーや電飾看板を飾ったり、観光キャンペーンなどを実施してきました。

最終日の9月30日には、連携事業が一区切りすることからJR中野駅北口駅前広場で「なかの感謝祭イベント」が開催され、中野区田中区長や中野ブロードウェイ商店街振興組合青木理事長、岸町長らが参加し、本町の紅葉や温泉のPR、でんでこ座三国太鼓の演奏、無料抽選会などを行い町の知名度向上を図りました。



## 湯の華燦々橋改修工事記念 ファミリーウォーキングを開催

10月4日、たくみの里において、8月末に完成した橋梁長寿命化事業「湯の華燦々橋」改修工事の記念事業としてファミリーウォーキングが開催されました。

アドベンチャーフェスティバルに併せて開催されたウォーキングイベントには、改修した燦々橋の色を決めていただいた新治小中学校の児童生徒も参加し、たくみの里から湯の華燦々橋を渡りドールランドまでの約8kmのコースを歩きました。

参加者は、元氣よく完走したのち、お楽しみ抽選会にも参加し楽しい一日を過ごしました。



## 有限会社BMZの 高橋毅さんから

### 寄付をいただきました

8月7日、相模区内の旧にはる幼稚園猿ヶ京分園で足健康村事業を行っている高橋毅さん(上区)から、みなかみ足健康村の「みなかみを歩こう!」インソール売り上げの一部として、108,000円の寄付をいただきました。ありがとうございます。

高橋毅さんは、有限会社BMZを運営し、スポーツシューズのインソールを生産しており、多くのトッププレーヤーに製品を提供しています。

### 『お詫びと訂正』

先月10月号(第108号)7ページにおいて、「第57回テサント藤原湖マラソン開催」記事を掲載しましたが、女子15歳以上の部(5km)の成績に誤りがありました。お詫びして訂正します。

- (誤) 女子15歳以上の部(5km)
  - 優勝 樋口真喜子(茨城県)
  - 第3位 高橋美空(利根商高)
  - 第4位 伊藤綾美(利根商高)
- (正) 女子15歳以上の部(5km)
  - 優勝 樋口真喜子(茨城県)
  - 第2位 高橋美空(利根商高)
  - 第3位 伊藤綾美(利根商高)





# 予算の執行状況をお知らせします

町の予算がどのような目的に使われ、どのような状況にあるのかを知っていただくため、年2回、予算の執行状況等を公表しています。今回は平成26年度上半期（平成26年9月30日現在）の状況をお知らせします。

支払いの多くは事業完了後に行われるため、上半期の執行率のほとんどが50%に到達していません。なお、金額の1万円未満は整理してあります。

## ◆会計別予算執行状況（平成26年9月30日現在）

| 区分          | 予算額        | 収入率         | 執行率   |       |
|-------------|------------|-------------|-------|-------|
| 一般会計        | 現年分        | 137億6,583万円 | 49.1% | 33.9% |
|             | 繰越分        | 7億5,459万円   | 35.6% | 59.6% |
| 国民健康保険特別会計  | 30億4,648万円 | 44.4%       | 40.8% |       |
| 後期高齢者医療特別会計 | 2億7,200万円  | 31.5%       | 27.0% |       |
| 介護保険特別会計    | 22億9,000万円 | 40.6%       | 41.0% |       |
| 下水道事業特別会計   | 現年分        | 9億5,600万円   | 12.4% | 56.4% |
|             | 繰越分        | 480万円       | 10.4% | 0.0%  |
| 水道事業会計      | 収益的収入      | 4億6,300万円   | 44.0% |       |
|             | 収益的支出      | 4億3,500万円   |       | 25.7% |
|             | 資本的収入      | 4億1,032万円   | 0.0%  |       |
|             | 資本的支出      | 5億3,532万円   |       | 16.0% |

※収入率とは予算額に対する収入額の割合。執行率とは予算額に対する支出額の割合

## ◆基金残高(積立)の状況

(平成26年9月30日現在)

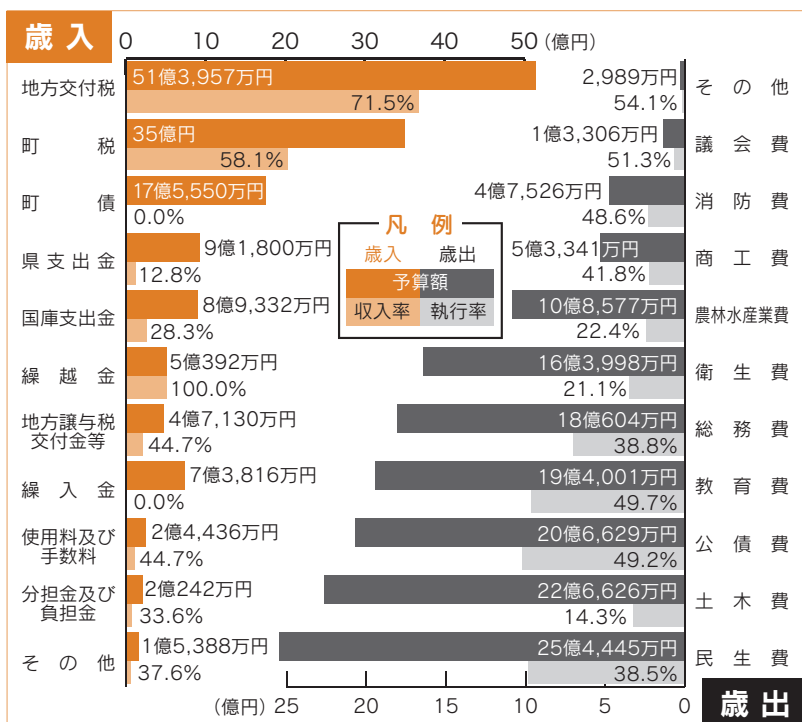
| 区分        | 金額         |
|-----------|------------|
| 一般会計      |            |
| 財政調整基金    | 37億3,335万円 |
| 減債基金      | 4億3,329万円  |
| その他特定目的基金 | 30億4,847万円 |
| 公営事業基金    | 5億5,599万円  |
| 合計        | 77億7,110万円 |

※公営事業基金…国民健康保険特別会計・介護保険特別会計の基金

## ◆地方債残高の状況

(平成26年9月30日現在)

| 区分        | 金額          |
|-----------|-------------|
| 一般会計      | 137億2,900万円 |
| 下水道事業特別会計 | 47億9,810万円  |
| 水道事業会計    | 14億9,630万円  |
| 合計        | 200億2,340万円 |



平成26年度の一般会計当初予算額は132億8千万円でしたが、旅館・ホテル耐震診断事業費補助金交付事業や里山保全整備事業等を中心に追加補正を行い、9月補正後の予算額は、繰越分を含め約145億2,042万円となりました。

歳入では、町債や国県支出金が通常出納整理期間（翌4～5月）に収納されるため、収入率が低くなっており、歳出では、工事を含む土木費や衛生費、農林水産業費の執行率が低くなっており、例年通りの執行状況となっています。

## 一般会計の執行状況



## 町長と語る会を開催します(テーマ:防災-災害時のたすけあい-)

皆さんからの生の意見をお伺いするために、町内9ヶ所で「町長と語る会」を開催します。座談会形式で行いますので、この機会に町長と膝を交えて語り合ってみませんか？

### ■開催予定

| 回数  | 日時・場所                                    | 対象地区                               |
|-----|--|------------------------------------|
| 第1回 | 11月25日(火)<br>午後7時～8時30分<br>【北部生活改善センター】  | 藤原上・中・下                            |
| 第2回 | 12月10日(水)<br>午後7時～8時30分<br>【まんてん星の湯 三国館】 | 永井・吹路・猿ヶ京・赤谷<br>相俣・浅地              |
| 第3回 | 12月17日(水)<br>午後7時～8時30分<br>【カルチャーセンター】   | 浏尻・和名中・小和知<br>下石倉・上石倉・上牧<br>大沼・奈女沢 |



- ※参加は自由です。当日、直接会場にお越しください。
- ※第3回以降の開催日等は順次お知らせします。
- ※皆さんからの意見や提案は、今後の町政運営の参考とさせていただきます。

■問い合わせ先 総務課 秘書グループ ☎(25)5027

## 地域防災計画の改訂に伴うパブリックコメント募集

～皆さんからの意見を募集します～

みなかみ町地域防災計画は、平成19年3月に制定され、災害対策基本法第42条の規定に基づき、災害から町民の生命・身体・財産を保護するとともに災害による被害を軽減することを目的に、町や防災関係機関等が行う災害予防対策や災害応急対策、災害復旧対策を定めています。

総務課では現在、地域防災計画の改訂を進めており、町民の皆さんの意見を反映させるため、地域防災計画改訂(案)を提示しますので広く意見をお寄せください。

■募集期間 11月4日(火)～12月1日(月)

■提出方法 自由な様式に意見を記入いただき、住所、氏名、連絡先(法人等の場合は所在地・名称及び代表者名・電話番号)を明記のうえ、郵送またはFAX、電子メールでお送りいただくか、総務課もしくは各支所までご提出ください。なお、口頭及び電話での意見は受付できません。

### ■提出先

〒379-1393  
みなかみ町後閑318  
みなかみ町役場総務課消防・防災グループ  
FAX (62) 2291  
メール office-soumu@town.minakami.gunma.jp



※地域防災計画改訂(案)は、町ホームページからご覧いただくか総務課または各支所窓口をご覧ください。  
<http://www.town.minakami.gunma.jp/55sosiki/soumu/shobou-bousai/2014-1023-1051-48.html>

■問い合わせ先 総務課 消防・防災グループ ☎(25)5002





## 町営バス（法師線）赤沢スキー場へ乗り入れます

赤沢スキー場利用者から「町営バスをロッジ前まで乗り入れてもらいたい」という声が寄せられていた法師線（まんてん星の湯～法師）について、この冬から冬期間に限り乗り入れを実施します。

■期間 12月1日（月）～平成27年3月31日（火）

■時刻表（冬期間12月～3月）

| 法師行き（下り） |      |      |       |       | まんてん星の湯行き（上り） |      |       |       |       |
|----------|------|------|-------|-------|---------------|------|-------|-------|-------|
| 停留所      | 発着時刻 |      |       |       | 停留所           | 発着時刻 |       |       |       |
| まんてん星の湯  | 8:41 | 9:31 | 15:00 | 15:50 | 法師            | 9:06 | 9:56  | 15:25 | 16:15 |
| 関所跡      | 8:44 | 9:34 | 15:03 | 15:53 | 赤沢スキー場        | 9:10 | 10:00 | 15:29 | 16:19 |
| 猿ヶ京      | 8:45 | 9:35 | 15:04 | 15:54 | 赤沢スキー場入口      | 9:12 | 10:02 | 15:31 | 16:21 |
| 西原       | 8:46 | 9:36 | 15:05 | 15:55 | 永井            | 9:16 | 10:06 | 15:35 | 16:25 |
| 吹路       | 8:49 | 9:39 | 15:08 | 15:58 | 永井宿郷土館入口      | 9:17 | 10:07 | 15:36 | 16:26 |
| 永井宿郷土館入口 | 8:53 | 9:43 | 15:12 | 16:02 | 吹路            | 9:21 | 10:11 | 15:40 | 16:30 |
| 永井       | 8:54 | 9:44 | 15:13 | 16:03 | 西原            | 9:24 | 10:14 | 15:43 | 16:33 |
| 赤沢スキー場入口 | 8:58 | 9:48 | 15:17 | 16:07 | 猿ヶ京           | 9:25 | 10:15 | 15:44 | 16:34 |
| 赤沢スキー場   | 9:00 | 9:50 | 15:19 | 16:09 | 関所跡           | 9:26 | 10:16 | 15:45 | 16:35 |
| 法師       | 9:04 | 9:54 | 15:23 | 16:13 | まんてん星の湯       | 9:29 | 10:19 | 15:48 | 16:38 |

### ■料金表

◎料金表の上段□は大人料金（中学生以上）

下段□は子ども料金（小学生以下）※半額で10円未満切上



|  |  | 関所跡 |     | 猿ヶ京 |    | 西原  |    | 吹路  |     | 永井宿郷土館入口 |     | 永井  |     | 赤沢スキー場入口 |     | 赤沢スキー場 |    | 法師  |    |
|--|--|-----|-----|-----|----|-----|----|-----|-----|----------|-----|-----|-----|----------|-----|--------|----|-----|----|
|  |  | 150 | 80  | 150 | 80 | 150 | 80 | 190 | 100 | 210      | 110 | 150 | 80  | 240      | 120 | 150    | 80 | 150 | 80 |
|  |  | 150 | 150 | 150 | 80 | 170 | 90 | 250 | 130 | 300      | 150 | 240 | 120 | 250      | 130 | 240    | 80 | 150 | 80 |
|  |  | 150 | 150 | 150 | 80 | 170 | 90 | 250 | 130 | 300      | 150 | 240 | 120 | 250      | 130 | 240    | 80 | 150 | 80 |
|  |  | 150 | 150 | 150 | 80 | 170 | 90 | 250 | 130 | 300      | 150 | 240 | 120 | 250      | 130 | 240    | 80 | 150 | 80 |
|  |  | 150 | 150 | 150 | 80 | 170 | 90 | 250 | 130 | 300      | 150 | 240 | 120 | 250      | 130 | 240    | 80 | 150 | 80 |
|  |  | 150 | 150 | 150 | 80 | 170 | 90 | 250 | 130 | 300      | 150 | 240 | 120 | 250      | 130 | 240    | 80 | 150 | 80 |
|  |  | 150 | 150 | 150 | 80 | 170 | 90 | 250 | 130 | 300      | 150 | 240 | 120 | 250      | 130 | 240    | 80 | 150 | 80 |
|  |  | 150 | 150 | 150 | 80 | 170 | 90 | 250 | 130 | 300      | 150 | 240 | 120 | 250      | 130 | 240    | 80 | 150 | 80 |
|  |  | 150 | 150 | 150 | 80 | 170 | 90 | 250 | 130 | 300      | 150 | 240 | 120 | 250      | 130 | 240    | 80 | 150 | 80 |
|  |  | 150 | 150 | 150 | 80 | 170 | 90 | 250 | 130 | 300      | 150 | 240 | 120 | 250      | 130 | 240    | 80 | 150 | 80 |
|  |  | 150 | 150 | 150 | 80 | 170 | 90 | 250 | 130 | 300      | 150 | 240 | 120 | 250      | 130 | 240    | 80 | 150 | 80 |
|  |  | 150 | 150 | 150 | 80 | 170 | 90 | 250 | 130 | 300      | 150 | 240 | 120 | 250      | 130 | 240    | 80 | 150 | 80 |
|  |  | 150 | 150 | 150 | 80 | 170 | 90 | 250 | 130 | 300      | 150 | 240 | 120 | 250      | 130 | 240    | 80 | 150 | 80 |
|  |  | 150 | 150 | 150 | 80 | 170 | 90 | 250 | 130 | 300      | 150 | 240 | 120 | 250      | 130 | 240    | 80 | 150 | 80 |
|  |  | 150 | 150 | 150 | 80 | 170 | 90 | 250 | 130 | 300      | 150 | 240 | 120 | 250      | 130 | 240    | 80 | 150 | 80 |
|  |  | 150 | 150 | 150 | 80 | 170 | 90 | 250 | 130 | 300      | 150 | 240 | 120 | 250      | 130 | 240    | 80 | 150 | 80 |
|  |  | 150 | 150 | 150 | 80 | 170 | 90 | 250 | 130 | 300      | 150 | 240 | 120 | 250      | 130 | 240    | 80 | 150 | 80 |
|  |  | 150 | 150 | 150 | 80 | 170 | 90 | 250 | 130 | 300      | 150 | 240 | 120 | 250      | 130 | 240    | 80 | 150 | 80 |
|  |  | 150 | 150 | 150 | 80 | 170 | 90 | 250 | 130 | 300      | 150 | 240 | 120 | 250      | 130 | 240    | 80 | 150 | 80 |
|  |  | 150 | 150 | 150 | 80 | 170 | 90 | 250 | 130 | 300      | 150 | 240 | 120 | 250      | 130 | 240    | 80 | 150 | 80 |
|  |  | 150 | 150 | 150 | 80 | 170 | 90 | 250 | 130 | 300      | 150 | 240 | 120 | 250      | 130 | 240    | 80 | 150 | 80 |
|  |  | 150 | 150 | 150 | 80 | 170 | 90 | 250 | 130 | 300      | 150 | 240 | 120 | 250      | 130 | 240    | 80 | 150 | 80 |
|  |  | 150 | 150 | 150 | 80 | 170 | 90 | 250 | 130 | 300      | 150 | 240 | 120 | 250      | 130 | 240    | 80 | 150 | 80 |
|  |  | 150 | 150 | 150 | 80 | 170 | 90 | 250 | 130 | 300      | 150 | 240 | 120 | 250      | 130 | 240    | 80 | 150 | 80 |
|  |  | 150 | 150 | 150 | 80 | 170 | 90 | 250 | 130 | 300      | 150 | 240 | 120 | 250      | 130 | 240    | 80 | 150 | 80 |
|  |  | 150 | 150 | 150 | 80 | 170 | 90 | 250 | 130 | 300      | 150 | 240 | 120 | 250      | 130 | 240    | 80 | 150 | 80 |
|  |  | 150 | 150 | 150 | 80 | 170 | 90 | 250 | 130 | 300      | 150 | 240 | 120 | 250      | 130 | 240    | 80 | 150 | 80 |
|  |  | 150 | 150 | 150 | 80 | 170 | 90 | 250 | 130 | 300      | 150 | 240 | 120 | 250      | 130 | 240    | 80 | 150 | 80 |
|  |  | 150 | 150 | 150 | 80 | 170 | 90 | 250 | 130 | 300      | 150 | 240 | 120 | 250      | 130 | 240    | 80 | 150 | 80 |
|  |  | 150 | 150 | 150 | 80 | 170 | 90 | 250 | 130 | 300      | 150 | 240 | 120 | 250      | 130 | 240    | 80 | 150 | 80 |
|  |  | 150 | 150 | 150 | 80 | 170 | 90 | 250 | 130 | 300      | 150 | 240 | 120 | 250      | 130 | 240    | 80 | 150 | 80 |
|  |  | 150 | 150 | 150 | 80 | 170 | 90 | 250 | 130 | 300      | 150 | 240 | 120 | 250      | 130 | 240    | 80 | 150 | 80 |
|  |  | 150 | 150 | 150 | 80 | 170 | 90 | 250 | 130 | 300      | 150 | 240 | 120 | 250      | 130 | 240    | 80 | 150 | 80 |
|  |  | 150 | 150 | 150 | 80 | 170 | 90 | 250 | 130 | 300      | 150 | 240 | 120 | 250      | 130 | 240    | 80 | 150 | 80 |
|  |  | 150 | 150 | 150 | 80 | 170 | 90 | 250 | 130 | 300      | 150 | 240 | 120 | 250      | 130 | 240    | 80 | 150 | 80 |
|  |  | 150 | 150 | 150 | 80 | 170 | 90 | 250 | 130 | 300      | 150 | 240 | 120 | 250      | 130 | 240    | 80 | 150 | 80 |
|  |  | 150 | 150 | 150 | 80 | 170 | 90 | 250 | 130 | 300      | 150 | 240 | 120 | 250      | 130 | 240    | 80 | 150 | 80 |
|  |  | 150 | 150 | 150 | 80 | 170 | 90 | 250 | 130 | 300      | 150 | 240 | 120 | 250      | 130 | 240    | 80 | 150 | 80 |
|  |  | 150 | 150 | 150 | 80 | 170 | 90 | 250 | 130 | 300      | 150 | 240 | 120 | 250      | 130 | 240    | 80 | 150 | 80 |
|  |  | 150 | 150 | 150 | 80 | 170 | 90 | 250 | 130 | 300      | 150 | 240 | 120 | 250      | 130 | 240    | 80 | 150 | 80 |
|  |  | 150 | 150 | 150 | 80 | 170 | 90 | 250 | 130 | 300      | 150 | 240 | 120 | 250      | 130 | 240    | 80 | 150 | 80 |
|  |  | 150 | 150 | 150 | 80 | 170 | 90 | 250 | 130 | 300      | 150 | 240 | 120 | 250      | 130 | 240    | 80 | 150 | 80 |
|  |  | 150 | 150 | 150 | 80 | 170 | 90 | 250 | 130 | 300      | 150 | 240 | 120 | 250      | 130 | 240    | 80 | 150 | 80 |
|  |  | 150 | 150 | 150 | 80 | 170 | 90 | 250 | 130 | 300      | 150 | 240 | 120 | 250      | 130 | 240    | 80 | 150 | 80 |
|  |  | 150 | 150 | 150 | 80 | 170 | 90 | 250 | 130 | 300      | 150 | 240 | 120 | 250      | 130 | 240    | 80 | 150 | 80 |
|  |  | 150 | 150 | 150 | 80 | 170 | 90 | 250 | 130 | 300      | 150 | 240 | 120 | 250      | 130 | 240    | 80 | 150 | 80 |
|  |  | 150 | 150 | 150 | 80 | 170 | 90 | 250 | 130 | 300      | 150 | 240 | 120 | 250      | 130 | 240    | 80 | 150 | 80 |
|  |  | 150 | 150 | 150 | 80 | 170 | 90 | 250 | 130 | 300      | 150 | 240 | 120 | 250      | 130 | 240    | 80 | 150 | 80 |
|  |  | 150 | 150 | 150 | 80 | 170 | 90 | 250 | 130 | 300      | 150 | 240 | 120 | 250      | 130 | 240    | 80 | 150 | 80 |
|  |  | 150 | 150 | 150 | 80 | 170 | 90 | 250 | 130 | 300      | 150 | 240 | 120 | 250      | 130 | 240    | 80 | 150 | 80 |
|  |  | 150 | 150 | 150 | 80 | 170 | 90 | 250 | 130 | 300      | 150 | 240 | 120 | 250      | 130 | 240    | 80 | 150 | 80 |
|  |  | 150 | 150 | 150 | 80 | 170 | 90 | 250 | 130 | 300      | 150 | 240 | 120 | 250      | 130 | 240    | 80 | 150 | 80 |
|  |  | 150 | 150 | 150 | 80 | 170 | 90 | 250 | 130 | 300      | 150 | 240 | 120 | 250      | 130 | 240    | 80 | 150 | 80 |
|  |  | 150 | 150 | 150 | 80 | 170 | 90 | 250 | 130 | 300      | 150 | 240 | 120 | 250      | 130 | 240    | 80 | 150 | 80 |
|  |  | 150 | 150 | 150 | 80 | 170 | 90 | 250 | 130 | 300      | 150 | 240 | 120 | 250      | 130 | 240    | 80 | 150 | 80 |
|  |  | 150 | 150 | 150 | 80 | 170 | 90 | 250 | 130 | 300      | 150 | 240 | 120 | 250      | 130 | 240    | 80 | 150 | 80 |
|  |  | 150 | 150 | 150 | 80 | 170 | 90 | 250 | 130 | 300      | 150 | 240 | 120 | 250      | 130 | 240    | 80 | 150 | 80 |
|  |  | 150 | 150 | 150 | 80 | 170 | 90 | 250 | 130 | 300      | 150 | 240 | 120 | 250      | 130 | 240    | 80 | 150 | 80 |
|  |  | 150 | 150 | 150 | 80 | 170 | 90 | 250 | 130 | 300      | 150 | 240 | 120 | 250      | 130 | 240    | 80 | 150 | 80 |
|  |  | 150 | 150 | 150 | 80 | 170 | 90 | 250 | 130 | 300      | 150 | 240 | 120 | 250      | 130 | 240    | 80 | 150 | 80 |
|  |  | 150 | 150 | 150 | 80 | 170 | 90 | 250 |     |          |     |     |     |          |     |        |    |     |    |



## 平成26年分決算等説明会の開催について

沼田税務署では、決算書等の作成方法や作成にあたっての注意点などについて、沼田税務署管内青色申告連合会の協力を得て、次のとおり説明会を開催します。また、消費税の決算の仕方や申告書の書き方などについても説明します。当日の説明会資料は、会場にて配布します。

| 開催日       | 時間            | 場所                  | 対象となる人         |
|-----------|---------------|---------------------|----------------|
| 12月16日(火) | 午前10時～正午      | 利根沼田振興局1階<br>101会議室 | 青色申告者(営業所得者向け) |
| 12月16日(火) | 午後1時30分～3時30分 |                     | 青色申告者(農業所得者向け) |
| 12月17日(水) | 午前10時～正午      | 沼田市薄根町4412          | 白色申告者(営業所得者向け) |
| 12月17日(水) | 午後1時30分～3時30分 |                     | 白色申告者(農業所得者向け) |

- ※注意事項 1. 会場への直接のお問い合わせはご遠慮ください。  
2. 会場の駐車場は台数に限りがありますので公共交通機関をご利用ください。

■決算等説明会に関する問い合わせ先 沼田税務署 ☎(22)2131

【自動音声案内の「2」をお選びください。個人課税部門記帳指導担当におつなぎします。】

■問い合わせ先 税務課 住民税グループ ☎(25)5007

## 廃タイヤ等の有料回収実施について

■日時 11月23日(日)午前9時～正午

■場所 奥利根アメニティパーク

■回収料金(消費税込み)

- 軽自動車、普通自動車タイヤ 100円
- 2～4t、4WD車タイヤ 250円
- 大型自動車タイヤ 500円
- 農機具タイヤ(14インチ以下) 500円
- 農機具タイヤ(15～18インチ) 800円
- 消火器(小～大) 400円～1,000円
- ホイール、タイヤチェーン、車用バッテリー 無料



■注意点

- ※掲載されていない特殊タイヤなどは、その場で相談させていただきます。
- ※タイヤの中にごみ等がある場合は取り除いてお持ちください。
- ※回収品は本町在住の人が家庭で使用したものに限りです。

■問い合わせ先 生活水道課 奥利根アメニティパーク ☎(64)1167

## ファミリーサポート センター会員募集

子育ての手伝いをして欲しい人(おねがい会員)、手伝いをしたい人(まかせて会員)、どちらもOKな人(どっちも会員)が皆さん会員となって子育てを援助し合う組織がファミリーサポートセンターです。ただ今、会員募集中です。

■どんなお願いができる?

▽保育施設等への送迎▽保育時間外や放課後に子どもを預かる▽子どもの学校行事や冠婚葬祭の際に子どもを預かる▽保護者の病気などで子どもを預かる▽買い物等の外出の際に子どもを預かるなど

■誰でも利用できるの?

▽町内在住か町内勤務の人なら会員登録できます▽  
対象のお子さんは生後3ヵ月から小学6年生まで

※詳しくはお問い合わせください。おねがい会員、まかせて会員のページをご覧ください。



■問い合わせ先

子育て健康課 子育て支援グループ ☎(25)5009





# 冬季除雪作業の実施に際し、皆様のご協力をお願いします

- ① 除雪作業は、計画路線を上毛高原駅より以南の地域ではおおむね15cm以上、また上毛高原駅以北では10cm以上の降雪が見込まれる際にそれぞれ出動します。
- ② 町道の消雪施設は12月の本稼働に向けて準備しており、11月中の急な降雪時に稼働できない場合もありますのでご承知おきください。交通事故等にもご注意ください。
- ③ ご意見・ご要望は、区長(役員)さんを通して申し出ていただきますようお願いいたします。

## ※玄関先などの雪処理にご協力ください！

除雪車が通った後、玄関先に雪が寄せられ、「車が出せない」、「何とかして…」という声が聞かれます。除雪作業は、細心の注意を払い実施していますが、玄関先や車庫前などに雪が残ってしまうことがあります。残った雪を、再度速やかに処理することが機械除雪では大変困難ですので、お手数でも各家庭での取り除き等にご協力をお願いします。

## ※早朝の除雪作業にご理解ください！

除雪作業は、朝の通勤・通学路線を確保するため、どうしても早朝から出動しなければ間に合いません。一方では除雪車のエンジン音や振動のため、「夜間（早朝）に除雪されたら安眠妨害だ」とのお叱りの声もありますが、忙しい朝の交通や歩行者の安全を考慮すれば、早朝の除雪作業は欠かすことができません。皆様のご理解をお願いします。

## ※むやみに道路へ雪を出さないでください！

除雪後の道路に、住宅や駐車場などから再び雪が押し出されているところをよく見かけます。大雪の後や休日になると、各家庭で行う雪片付けや屋根の雪下ろしで、雪が道路に捨てられることもあります。これらの放置された雪や氷が原因による交通障害が目立って増えていますので、皆さんの良識あるご協力をお願いします。

## ※たった一台の路上駐車でも除雪作業が効率ダウンします！

除雪作業時に、最大の障害となっているのが路上駐車です。一台でも放置車両があると除雪車が入れず、やむなく引き返すなど除雪ができないことがあります。作業をしながら車の移動を呼びかけるものの、その大半が運転者は現れずに終わります。その他、緊急車両の通行等にも支障をきたすなど、一台の放置車両が付近一帯に迷惑を及ぼしますので、日頃から「路上駐車は、しない・させない」を合言葉に、路上駐車を無くしましょう。

## ※お子様のそり遊びなどによる飛び出しがとても危険です！

子供たちは雪遊びが大好きです。そり遊びやスキーなどに夢中になるあまり、道路へ飛び出しては事故を引き起こしてしまいます。お子様の雪遊びについては、場所の選定や安全について大人が十分に注意を払ってください。

## ※鉄板を置きざりにしないでください！

車庫などへ車を乗り入れるため、車道と縁石との間に鉄板などを敷くと、除雪車が衝突して、事故に至る恐れがあり大変危険ですので、冬期間だけでも取り外して下さるようお願いいたします。道路をできるだけ広く除雪したいと考えていますので、ご協力をお願いします。

## ※側溝ふたやグレーチングを取り外して放置するのは危険です！

雪を処理するため、側溝ふたやグレーチングを取り外したままにしてその場を離れる人がいます。子供や高齢者が踏み落ちてケガをする事故が増えています。取り扱いには十分に注意して、取り外した物はそのままにしないでください。

- 問い合わせ先
- |         |       |        |           |
|---------|-------|--------|-----------|
| ◇月夜野地区◇ | 地域整備課 | 管理グループ | ☎(62)2111 |
| ◇水上地区◇  | 水上支所  | 除雪センター | ☎(72)2111 |
| ◇新治地区◇  | 新治支所  | 除雪センター | ☎(64)0111 |

### 群馬県道路除雪会議（事務局/高崎河川国道事務所・群馬県道路管理課）

今年2月の記録的大雪を受けて、国・県・市町村が連携して除雪作業を行えるよう、群馬県道路除雪会議が設置されました。同会議では、大雪警報が発令された場合などは山間道路での立ち往生車両の防止を防ぐため早めの交通規制を実施するとともに、交通量の多い幹線道路を国・県・市町村が連携して優先的に除雪を実施することになりました。

## 水道が漏水している際の減免制度について

水道使用量の検針の際に発行する「水道使用量のお知らせ」や「納入通知書」の水量が、いつもより多い時の原因の一つに漏水が考えられます。

漏水箇所が水道メーターから家庭の蛇口までの間は、皆さんの管理区域になっておりますので漏水修理代金は自己負担となります。

漏水箇所が地中で通常では発見できなかったと判断される場合は、申請により水道料金の一部を減免できる制度がありますので、修理の際に町指定給水装置工事事業者（水道屋さん）に相談してください。

なお、減免申請書の未提出や町指定を受けていない給水装置工事事業者が修理した場合は、料金の減免はできませんのでご注意ください。

詳しくは生活水道課までお問い合わせください。



### ■ ■ ■ みなかみ町指定給水装置工事事業者（町内名簿） ■ ■ ■

平成26年10月1日現在（50音順）

| 地 区    | 事 業 者 名    | 住 所        | 電 話 番 号   |
|--------|------------|------------|-----------|
| ■月夜野地区 | (株)アオキ     | 後閑316-1    | ☎(62)2705 |
|        | (有)上牧設備    | 上牧825-2    | ☎(72)4666 |
|        | 久保設備       | 下牧610-1    | ☎(62)6020 |
|        | (株)クワバラ    | 後閑1322     | ☎(62)2702 |
|        | 高橋水道工事     | 下津4028     | ☎(62)3160 |
|        | 前島設備       | 下津1355     | ☎(62)6918 |
|        | (株)前田設備    | 上牧2344-12  | ☎(72)3334 |
|        | 増田建設(株)    | 後閑84-3     | ☎(62)2151 |
|        | (有)真庭住設    | 月夜野1000    | ☎(62)2488 |
|        | (株)山岸商店    | 月夜野403     | ☎(62)2737 |
| ■水上地区  | (有)石井工業所   | 小日向530-1   | ☎(72)3586 |
|        | 石坂工業       | 谷川525-4    | ☎(72)2182 |
|        | 木村建設(株)    | 小日向626-1   | ☎(72)3450 |
|        | 小林工業(有)    | 湯原467      | ☎(72)3733 |
| ■新治地区  | 阿部工務店      | 須川1081     | ☎(64)0648 |
|        | 木内建設(株)    | 湯宿温泉2086-1 | ☎(64)0154 |
|        | (有)建築工房 無有 | 東峰213      | ☎(62)2650 |
|        | (有)佐藤建材店   | 布施1624     | ☎(64)0519 |
|        | (有)松田水道    | 猿ヶ京温泉1103  | ☎(66)0109 |
|        | 山田設備工業(有)  | 新巻2973-2   | ☎(64)1126 |
|        | (有)渡部水道設備  | 布施1600     | ☎(64)0433 |

※平成26年10月1日現在、町の指定給水装置工事事業者は76社です。

町外事業者を知りたい場合は、生活水道課にお問い合わせいただくか、町ホームページで確認ください。

■問い合わせ先 生活水道課 上水道グループ ☎(62)3977



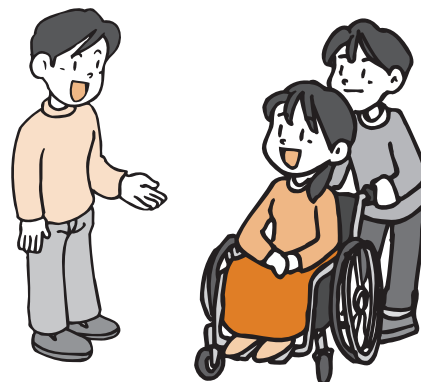


## 障害者福祉制度によるサービスと助成について①

障害のある人の日常生活を支援するため、次のような福祉制度やサービスがあります。

これらの制度等を利用するには事前に申請が必要です。また、制度等の種類により介護保険サービスが優先されるものがあったり、本人・家族の課税状況等に応じて費用の一部負担や障害の程度による制度等が受けられない場合もあります。さまざまな制度やサービスがありますので、今月号と12月号の2回にわたりご案内します。

詳しくは、町民福祉課障害・福祉グループまでご相談ください。



### ■障害を持つ人に発給される手帳制度

|             |      |  |
|-------------|------|--|
| 身体障害者手帳     | 対象者  | 視覚、聴覚、平衡機能、音声言語機能、そしゃく機能、肢体、心臓機能、じん臓機能、呼吸器機能、ぼうこう又は直腸機能、小腸機能、ヒト免疫不全ウイルスによる免疫機能、肝臓機能に永続する障害がある人 |
|             | 内容   | 障害の程度によって1級から6級まで区分されます。二つ以上の重複する障害がある場合、等級は上の級になる場合があります。                                     |
|             | 援護等  | 補装具・日常生活用具の給付、税金の控除及び減免、特別児童扶養手当の受給（20歳未満）、福祉医療等。（障害の種類・等級等に一定の条件があります。）                       |
| 療育手帳        | 対象者  | 児童相談所（18歳未満）または、心身障害者福祉センター（18歳以上）において知的障害者と判断された者。発達期（おおむね18歳未満）において知能に遅滞が生じた人。               |
|             | 内容   | IQ等の判定により、A1（最重度）、A2（重度）、A3（身障重複）、B1（中度）、B2（軽度）の区分があります。                                       |
|             | 援護等  | 特別児童扶養手当の受給（20歳未満）、在宅重度障害者介護手当の受給、税金の控除及び減免、福祉医療等。（障害の種類・等級等に一定の条件があります。）                      |
|             | 有効期限 | 療育手帳に記載されている次の判定年月まで   |
| 精神障害者保健福祉手帳 | 対象者  | 精神の疾患により、長期にわたり日常生活や社会生活に制約がある人  |
|             | 内容   | 障害の程度によって1級から3級に区分されます。  |
|             | 援護等  | 税金の控除及び減免、県内路線バスの割引等   |
|             | 有効期限 | 2年間（更新は有効期限3ヶ月前から更新申請ができます。）   |

### ■障害者総合支援法・児童福祉法による施設通所サービスと助成制度

|          |    |  |
|----------|----|--|
| 障害福祉サービス | 内容 | 身体・知的・精神（手帳所持者）に障害のある人、または難病等にかかっており一定の条件を満たす人に対して、ホームヘルパーの派遣、デイサービス、短期入所、施設等への入所・通所による訓練等サービス（介護保険制度が優先となります。）及び障害児通所施設や放課後等デイサービスの利用 |
|          | 費用 | 利用料の1割負担となります。（世帯の課税状況により月の上限額が決定されます。）  |
| 自立支援医療   | 内容 | 身体障害の更生に必要な医療や、精神疾患の治療を受けるための医療の医療費助成。   |
|          | 費用 | 利用料の1割負担となります。（世帯の課税状況により月の上限額が決定されます。）  |

※次号（12月号）では、その他の障害者福祉サービスや障害者年金、諸手当についてご案内します。

■問い合わせ先 町民福祉課 障害・福祉グループ ☎(25)5011

## 臨時福祉給付金の申請はお済みですか？

8月1日から申請受付をしている臨時福祉給付金の申請期限は平成27年1月30日（消印有効）です。

支給対象となる可能性のある人には、既に町民福祉課より申請関係書類をお送りしています。申請関係書類が届いた人は、同封されている案内文書をお読みいただきご自身が給付金の対象となると思われる場合は郵送で手続をしてください。

申請関係書類が届いていない場合でも、給付金の対象になるとと思われる場合は町民福祉課までお問い合わせください。

### ■概要

4月から消費税率が8%へ引き上げられたことに伴い、所得の低い人の影響を緩和するために暫定的・臨時的な措置として「臨時福祉給付金」が支給されます。

### ■支給対象者

平成26年度分市町村民税（均等割）が課税されない人が支給対象です。ただし、「住民税が課税されている人の税法上の扶養親族等（配偶者特別控除や事業専従者の場合も含まれます）になっている場合」「生活保護制度の被保護者となっている場合」などは対象外です。

### ■給付額

支給対象者1人につき1万円を支給します。また支給対象者の中で老齢基礎年金、障害基礎年金、遺族基礎年金等、児童扶養手当、特別障害者手当等を受給している人は5千円が加算されます。



■問い合わせ先 町民福祉課 障害・福祉グループ ☎(25)5011

### 11月は児童虐待防止 推進月間「ためらわず 知らせていなぐ」命の輪

●子育てに悩んでいる人は、ひとりで抱え込まずに相談してください

子育てに不安になったり、困ったときは、町保健師、子育て支援センター、または子育てサークルの仲間に相談しましょう。

●虐待で苦しんでいる子どもは、がまんしないで相談してください

子どもが、親から暴力を振るわれたり、ごはんを食べさせてもらえなかったり、心や体を傷つけられていたら、学校の先生や児童相談所「全国共通ダイヤル／☎0570（064）0000、チャイルドライン／☎0120（99）7777」に相談してください。

●虐待と思われる事実を知ったときは迷わず連絡してください

虐待が疑われるようなことを発見したら、町子育て健康課や児童相談所に連絡してください。地域住民には、関係機関への連絡義務があります。連絡した人の秘密は守られ連絡後に虐待でないと分かっていた場合でも連絡した人に罰則はありません。

#### ■問い合わせ先

子育て健康課 子育て支援グループ  
☎(25)50009  
県中央児童相談所北部支所  
☎0279（20）1010

### 職場の労働災害が 増加しています！

平成26年1月から7月末までに県内の労働災害による死亡者数が19人に達しました。これは前年同期比12人の増加となり、増加数で全国ワースト1位となっています。

また同時期における休業4日以上の労働災害による死傷者は1,240人で、前年同期比14.5%の増加となっています。この増加率については全国ワースト3位です。

このように本県では、工作中的労働災害が多発しています。安全な職場を労働一体で構築しましょう。

#### ■労働災害事故死亡者数 (平成26年1月～7月)

| ワースト順位 | 都道府県 | 人数(増減数)   |
|--------|------|-----------|
| ワースト1位 | 群馬県  | 19人(+12人) |
| ワースト2位 | 岩手県  | 17人(+11人) |
| ワースト3位 | 福島県  | 20人(+10人) |

#### ■休業4日以上労働災害による 死傷者数 (平成26年1月～7月)

| ワースト順位 | 都道府県 | 増加率   |
|--------|------|-------|
| ワースト1位 | 山梨県  | 30.0% |
| ワースト2位 | 大分県  | 15.4% |
| ワースト3位 | 群馬県  | 14.5% |
| 参考     | 全国平均 | 3.1%  |

#### ■問い合わせ先

群馬労働局労働基準部健康安全課  
☎027（210）5004  
まちづくり交流課  
☎(25)5028 商工振興グループ





健康  
クーポン券  
対象事業

# 健康教室開催のお知らせ



子育て健康課では、いつまでもいきいきと健康で過ごしていただくために健康教室を開催します。皆さん奮って参加してください。

■場所 みなかみ町保健福祉センター ■参加費 無料 ■申込先 子育て健康課健康推進グループ

| 開催日 | 時間    | 教室名             | 対象者             | 定員         |    |
|-----|-------|-----------------|-----------------|------------|----|
| 11月 | 11(火) | 午後1時30分～3時      | おとなの運動教室        | 40歳～74歳の人  | 25 |
|     | 14(金) | 午後1時30分～3時      | にこにこヨガ教室        | 30歳～74歳の人  | 25 |
|     | 20(木) | 午前10時30分～11時30分 | みなかみガールのための運動教室 | 20歳～49歳の女性 | 20 |
|     | 21(金) | 午後1時30分～3時      | にこにこヨガ教室        | 30歳～74歳の人  | 25 |
|     | 27(木) | 午後1時30分～3時      | おとなの運動教室        | 40歳～74歳の人  | 25 |
| 12月 | 10(火) | 午前10時30分～11時30分 | みなかみガールのための運動教室 | 20歳～49歳の女性 | 20 |
|     | 16(火) | 午後1時30分～3時      | おとなの運動教室        | 40歳～74歳の人  | 25 |

※持ち物……上履き、ヨガマットまたはバスタオル、飲み物、運動しやすい服装

◇健康クーポン券とは？ 町が実施する健康教室に1回参加すると1ポイントが贈呈され、5ポイント貯めた人に年度末に健康クーポン券が贈呈されます。

この健康クーポン券は、2年間に限り町の健(検)診を受ける際の自己負担額1,000円分が無料になるクーポン券です。既に4月から実施済みの教室も対象となっています。

～健康教室に参加して、健康クーポン券でお得に健(検)診を受けましょう！～

■問い合わせ先 子育て健康課 健康推進グループ ☎(62)2527

## 第10回

### みなかみ町成人式



第10回みなかみ町成人式を次により開催します。

■開催日

平成27年1月11日(日)

■時間

○受付／正午から

○開式／午後1時から

■場所 カルチャーセンター

■該当者

平成6年4月2日～

平成7年4月1日生まれの人

※該当者には11月中旬頃にハガキで案内を送付します。案内が届かない場合は教育課までお問い合わせください。

■問い合わせ先

教育課 生涯学習推進グループ  
☎(25)50215

## 利根実業高

### ファームフェスティバル



■開催日 11月29日(土)

■時間 午前9時～11時

■場所 利根実業高等学校

■販売場所

校内温室及びその周辺

■駐車場

校内駐車場及びグラウンド

■主な販売品目

シクラメン、パンジー、葉ボタン、ジュリアン、ネギ、大根、白菜、リンド、精米

※生徒たちが丹精込めて育てた草花、野菜をお楽しみください。

■問い合わせ先

利根実業高等学校  
☎(23)1131

## 町営住宅入居者募集のお知らせ

■受付期間 11月4日(火)～17日(月) ■入居日 12月上旬予定 ■募集戸数 10戸

●矢瀬団地(3K)

1号棟 402号室・404号室／2号棟 204号室・301号室・404号室／3号棟 404号室

●第3矢瀬団地(3DK)

7号棟 302号室・404号室／8号棟 204号室

●上河原団地(3K)

11号棟 101号室

矢瀬団地1号棟  
402・404号室間取り

矢瀬団地2号棟  
204・404号室間取り  
※2号棟301号室間取りは  
左右対称です。

矢瀬団地3号棟  
404号室間取り

上河原団地11号棟  
101号室間取り

第3矢瀬団地7号棟  
302・404号室間取り

第3矢瀬団地8号棟  
204号室間取り

※鹿野沢団地、高日向団地、藤原団地は随時募集をしています。

■問い合わせ先 地域整備課 管理グループ ☎(25) 5020  
水上支所 除雪センター ☎(72) 2111  
新治支所 除雪センター ☎(64) 0111

委員会では、ふるさと納税の活用やスポーツ観光の推進、ビジョンの執行体制などについて議論しました。ふるさと納税の活用については、寄附者に対する宿泊券や特産品等の贈呈や、専用サイトを活用したプロモーションなど、具体的な手法を検討し、積極的な募集を早期に開始することを提案しました。

スポーツ観光の推進については、サッカーを軸として合宿や大会を積極的に誘致することとし、専用グラウンドの整備や、集客プログラムと

■日時 9月12日(金)午後2時30分  
■場所 観光センター第1会議室

### 第17回策定委員会

## まちづくりビジョン 策定委員会

委員会では産業振興の観点から、まちづくりを総合的に推進するための方向性や具体的なプロジェクトの検討を進めていきます。委員会でのご検討内容の詳細は、町ホームページに掲載しています。



■日時 9月26日(金)午後2時30分  
■場所 観光センター第1会議室

### 第18回策定委員会

運動させた町内スポーツ施設管理の一元化などが提案されました。また、ビジョンの執行体制については、進捗管理に責任を持つ組織を設置し、横の連携や情報共有をスムーズにすることが提案されました。

委員会では、ある程度具体化された計画について早期に答申し、実行に移していくこととしました。また、各部会や委員からの提案について議論を深め、計画を具体化しました。

労働力の不足や季節間格差を解消するために、インターシッパの活用や温泉街での泊食分離、人材バンク制度の構築などを推進すること、廃屋の撤去を進め新たな温泉街を形成すること、道の駅などの既存のネットワークを活用して地産地消を推進すること、適熟品の出荷や残留農薬検査を徹底し農産物のブランド化を推進すること、観光会議などを設立し観光関連団体の連携を密にすることなどが議論されました。

#### ■問い合わせ先

まちづくり交流課

☎(25) 50209 エコパーク推進室



## 国民年金からのお知らせ

20歳になったら必ず国民年金に加入しましょう！

日本に住む20歳以上60歳未満の人は、全員が国民年金に加入しなければなりません。学生も、20歳になれば国民年金に加入することになります。

20歳の誕生日を迎えたら、すみやかに町民福祉課で加入手続をしてください。

ただし、すでに就職して厚生年金や共済組合に加入している人は、第2号被保険者として国民年金にも加入していただきますので手続は不要です。

また、収入が一定額以下の場合には、申請して承認を受けることにより、保険料の納付が免除または猶予される制度があります。学生については学生期間中の保険料の納付が猶予される『学生納付特例制度』、学生以外の人については保険料の納付が免除または猶予される『免除制度』や『若年者納付猶予制度』です。この猶予（免除）を受けている期間中に万が一の事故などで障害を負った場合には、障害基礎年金を受けることができます。（一部免除の場合には

残りの保険料を納めないと未納と同じ扱いになり、障害基礎年金を受けられない場合があります。）

なお、猶予を受けた期間は年金を受けるための資格期間に算入されませんが、老齢基礎年金額には反映しません。満額の老齢基礎年金を受けるためには、10年以内に保険料を納めること（追納）が必要です。

学生納付特例制度などを申請される人は町民福祉課で手続をしてください。手続には学生証（コピー可）または在学証明書が必要となります。

学生納付特例制度などを申請される人は町民福祉課で手続をしてください。手続には学生証（コピー可）または在学証明書が必要となります。



■問い合わせ先  
 渋川年金事務所 国民年金課  
 ☎0279(22)1607  
 町民福祉課  
 窓口・医療グループ  
 ☎(25)5010

### 心配ごと・法律相談所

心配ごと(民生・人権・行政)相談所

- 新治会場 11月18日(火)  
会場：のぞみ館 相談室
- 月夜野会場 12月16日(火)  
会場：町保健福祉センター2階

### 法律相談所

- 水上会場 11月14日(金)  
会場：社会福祉協議会水上支所
- 新治会場 12月12日(金)  
会場：のぞみ館 相談室



相談は予約制で先着順です。  
時間は午後1時30分～4時まで。

■問い合わせ先■  
 みなかみ町社会福祉協議会  
 ☎(62)0081

### 24時間健康テレホンサービス

群馬県保険医協会では、健康テレホンサービスを行っています。  
☎027-234-4970にかけると、約3分の健康講話(テープ音声)が聞けます。

### 11月

- 月曜 歯科の生活習慣病
- 火曜 インプラントのメリット、デメリット
- 水曜 口臭の悩み
- 木曜 電動歯ブラシ
- 金曜 歯のホワイトスポット
- 土日 こどもにむし歯がうつるって本当？

### 11月の「直接相談タイム」

- 6日(木) 内科・外科
- 12日(水) 歯科
- 受付時間帯  
午後7時30分～9時まで
- ◎この時間帯に電話すると、直接医師が電話にできます。

### 納税と納期限

#### 11月の納税

■納期限：12月1日(月)  
国民健康保険税 第8期

#### 12月の納税

■納期限：12月25日(木)  
固定資産税 第4期  
国民健康保険税 第9期

#### ◎国民年金

10月分の納期限は、**12月1日(月)**です。

◎後期高齢者保険料  
第5期の納期限は、**12月1日(月)**です。

◎介護保険料  
第5期の納期限は、**12月25日(木)**です。



お支払いは便利な口座振替をご利用ください。

お知らせ



**平成26年度  
住宅新築・改修等の補助金  
申請受付の終了について**

まちづくり交流課で実施している住宅新築・改修工事などに対する補助制度（住宅新築改修等補助金）について、平成26年度分予算額に対して申請額が概ね達するため、今年度の補助申請は12月26日（金）の受付分をもって終了します。

■問い合わせ先

まちづくり交流課  
商工振興グループ  
☎(25)5028

**TDK加湿器回収に関する  
協力をお願い**

TDK株式会社が販売したスチーム式加湿器につきまして、次の製品に発煙・発火にいたる恐れがあるため、リコールをして回収作業をしています。

対象商品に心当たりがありましたら同社フリーダイヤル（無料）までご連絡ください。

■リコール（回収）対象製品番号

○平成5年度製造・販売（2機種）  
▽KS-31W、KS-32G

○平成10年度製造・販売（2機種）  
▽KS-500H、KS-300W

**TDKスチーム式加湿器**

|  |   |
|--|---|
| 平成10年度(1998年度)<br>製造・販売<br>【16年ほど前の製品】<br>高さ:31.4cm<br><br>KS-500H KS-300W | 平成5年度(1993年度)<br>製造・販売<br>【21年ほど前の製品】<br>高さ:26.5cm<br><br>KS-31W KS-32G |
| 裏側<br><br>KS-500H KS-300W  | 裏側<br><br>KS-31W, KS-32G  |

※弊社製品のうち、対象となるのは上記4機種のみです。機種名は、本体裏側のラベル表示をご確認ください。  
▲リコールによる回収対象の商品番号

■フリーダイヤル

☎0120(604)777

※午前9時～午後7時

■ホームページ（詳細資料）

<http://www.tdk.co.jp>

■問い合わせ先

TDK株式会社  
フリーダイヤルにお電話ください。

**警察が行う**

**犯罪被害者支援について**

警察では、犯罪の被害者やその家族が一日でも早く元の生活に戻れるよう様々な支援を行っています。

■情報提供

刑事手続の概要や捜査、裁判の過程で利用できる制度、各種機関の相談窓口等について情報を提供します。

■経済的負担の軽減

特定の犯罪により障害等を負った場合には、医療費等の一部について警

察が支出するなど、被害者等の経済的な負担を軽減する制度があります。

■精神的負担の軽減

安心して被害の届出や相談等ができるよう犯罪被害者相談電話を設置するほか、カウンセリング体制を整備しています。

■安全の確保

同一犯から、再度危害を受けないように防犯指導や立ち寄り警戒を行うほか、様々な機材等を活用して安全対策を講じます。

■犯罪被害者等給付金制度

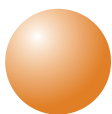
故意の犯罪行為により、死亡、負傷または疾病が生じた場合に、ご遺族や被害者本人に対して、国が一時金を支給する制度があります。（審査により減額または不支給になることがあります。）

※詳しくは群馬県警察のホームページをご覧ください。

■問い合わせ先

沼田警察署 警務課  
☎(22)0110

**募集**



**平成26年度自衛官募集**

■募集種目

●推薦

▽資格/男子で中卒（見込み含）17

歳未満の成績優秀かつ生徒会活動等に顕著な実績を納め学校長が推薦できる人。

▽受付/11月1日～12月5日  
▽試験日/平成27年1月10～12日  
いずれか1日。  
▽会場/高等工科大学（横須賀市）

▽合格発表/平成27年1月23日

●一般

▽資格/男子で中卒（見込み含）17歳未満の人。  
▽受付/11月1日～平成27年1月9日

▽試験日/（一次）平成27年1月24日、（二次）2月5～8日

▽会場/（一次）勢多会館（前橋市）、（二次）新町駐屯地（高崎市）

▽合格発表/（一次）平成27年1月30日、（最終）2月20日

※資格欄の年齢の起算日は、募集種目により異なっています。高卒は、中等教育学校卒業も含まれます。詳しくは沼田地域事務所までお問い合わせください。

■問い合わせ先

自衛隊群馬地方協力本部  
沼田地域事務所  
☎(23)4111

ホームページ

<http://www.mod.go.jp/pco/gunma/>



# 募集

## akayaカフェ参加者募集

赤谷プロジェクトでは、「イヌワシが舞うみなかみ町の森を未来へ」と題してakayaカフェを開催します。専門家とお茶を片手に楽しく語り合います。ぜひお気軽にご参加ください。

■**期日** 12月7日(日)

午後2時30分～4時30分

■**場所** otowaya cafe

(たくみの里)

■**主催** 赤谷プロジェクト

■**参加費** 無料

■**申し込み・問い合わせ先**

otowaya cafe

☎(64)0322

## ぐんぎんビジネスサポート

### 大賞2014募集

群馬銀行では、地域経済の活性化、地域貢献を図るため「ぐんぎんビジネスサポート」大賞を実施しています。各事業分野における新商品・新サービスの開発、新たな市場の開拓などの事業プランを募集します。

■**表彰** ▽最優秀賞(1プラン)

300万円▽優秀賞(複数)100万円▽奨励賞(複数)20万円▽絹産業

振興賞(新設)

■**募集対象** ▽ものづくり/新たな

技術、製法による新製品・新商品開発の事業プラン▽農林業・6次産業化/農林業の6次産業化を目指す革新的な事業プラン等▽環境・エネルギー/創エネ、蓄エネ、省エネを促進する革新的な事業プラン等▽医療・介護/少子高齢化等に対応した新サービスに関する事業プラン等▽海外進出/特色あるビジネスモデルを用いた海外市場開拓に関する事業プラン等▽地域活性化(まちづくり)/中心市街地活性化等につながる創造的な事業プラン等▽絹産業/絹産業に関する新商品・新サービス開発の事業プラン等▽その他/観光、流通、サービス等その他の分野における革新的・創造的な事業プラン等

■**応募資格**  
①県内在住の個人または県内に本社、営業所を置く中小企業・団体  
②群馬銀行と取引のある個人・中小企業・団体

■**提出書類**

①応募申込書

②参考資料(必要な場合のみ)

■**応募方法**

①群馬銀行ホームページから応募申込書をダウンロード

②応募申込書に必要な事項を記入のうえ、原則郵送で応募ください。

■**募集期限**

11月30日(日)当日消印有効

※詳しくは群馬銀行ホームページをご覧ください。

■**申し込み・問い合わせ先**

群馬銀行法人部

ぐんぎんビジネスサポート大賞

事務局

〒371-8611

前橋市元総社町194

☎027(254)7133

http://www.gunmabank.co.jp/hojin/bizsup/

群馬銀行法人部  
ぐんぎんビジネスサポート大賞  
事務局  
〒371-8611  
前橋市元総社町194  
☎027(254)7133  
http://www.gunmabank.co.jp/hojin/bizsup/

『お詫びと訂正』  
先月10月号(第108号)20ページにおいて、「ぐんぎんビジネスサポート大賞」募集記事を掲載しましたが、記事が途中で切れてしまい誤った連絡先を掲載しました。訂正しお詫び申し上げます。再度記事を掲載します。

## 群馬県母子寡婦福祉協議会

### 「東京デイズニールランド ツアー」募集

■**期日** 12月21日(日)

■**行き先** 東京デイズニールランド

■**対象** 県内在住の母(父)・子家庭の母(父)と子(高校生以下)及び寡婦

■**参加費**

○大人(非会員) 7,500円

○母(父) 子会員・中高生・寡婦 7,000円

○幼児・小学生 5,000円

○3歳以下の乳幼児 1,000円

※参加費に含まれるもの(バス代・保険料・パスポート代)

■**主催** 一般財団法人群馬県母子寡婦福祉協議会

婦福祉協議会  
■**乗車場所** 沼田運動公園  
※利根沼田地区の乗車場所は沼田運動公園です。その他の乗車場所はお問い合わせください。  
■**申込方法** 往復はがきに住所・電話番号・参加者全員の氏名・年齢(学年)・希望乗車場所・東京デイズニールランドと記入のうえ、お申し込みください。  
■**申込期限** 11月28日(金) 必着  
■**申し込み・問い合わせ先** 一般財団法人 群馬県母子寡婦福祉協議会  
☎027(255)6636  
〒378-0843  
前橋市新前橋町13-12  
県社会福祉総合センター5階

## 群馬県民カレッジ連携講座

### 第4回出張緑化講座

群馬県緑化センターでは、家庭緑化推進のため、皆さんに庭づくりの参考にしていただくため緑化講座を開催しています。

■**日時** 11月20日(木)

午前10時～正午

■**場所** 前橋合同庁舎

※前橋市細井町2142-1

■**第4回テーマ**

「自分でできる庭木の整枝剪定」

■**講師** 中村米男さん

(一級造園技能士)

■**募集人員** 先着60人

■受講料 無料

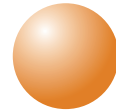
※申込受付は11月4日(火) 午前8時30分から開始します。

■申し込み・問い合わせ先

群馬県緑化センター

☎0276(88)7188

## 相談



### 「年金月間」に係る 納付・免除相談会

本年金機構では、11月を「ねんきん月間」と定め、納付・免除について出張相談会を実施します。

保険料を未納のまま放置しておく  
と、将来受け取る年金額が減額されたり、受け取れなくなる可能性があります。また、万が一の時の障害基礎年金や遺族基礎年金が受け取れない場合があります。

対象者には、10月下旬に案内文書が送付されていますので、ぜひこの機会に相談会にお越しください。

なお、当日会場にて、保険料の納付及び保険料免除・納付猶予申請もできます。

■日時 11月21日(金)

午前10時～午後4時

■場所 沼田市役所 北庁舎

3階第3会議室

■対象 国民年金被保険者のうち免

除対象者及び未納者

※ご持参いただくもの 年金事務所から送付された案内文書・年金手帳・印鑑

■問い合わせ先

洪川年金事務所 国民年金課

☎0279(22)1607

### 群馬土地家屋調査士会 沼田支部「無料相談会」

群馬土地家屋調査士会沼田支部では、土地の分筆や測量などに関することや建物の新増築などに伴う登記に関する無料相談会を開催します。

■日時 11月14日(金)

午後1時～4時

■場所 中央公民館 3階研修室

■費用 無料

※事前予約等はありません。お気軽にご相談ください。

■問い合わせ先

群馬土地家屋調査士会

沼田支部長 阿部明彦

☎(62)2138

## 図書館

### 11月の開室日



### 中央公民館図書館

☎(62)2275

| 日  | 月  | 火  | 水  | 木  | 金  | 土  |
|----|----|----|----|----|----|----|
| 26 | 27 | 28 | 29 | 30 | 31 | 1  |
| 2  | 3  | 4  | 5  | 6  | 7  | 8  |
| 9  | 10 | 11 | 12 | 13 | 14 | 15 |
| 16 | 17 | 18 | 19 | 20 | 21 | 22 |
| 23 | 24 | 25 | 26 | 27 | 28 | 29 |

■開室日(●印) / 時間:午前9時～午後5時  
※正午～午後1時の間は休業

■おすすめの新着図書  
フオルトゥナの瞳 / 百田尚樹

◎児童書 どんぐりむらのほんやさん / なかやみわ

### 新治公民館図書館

☎(64)0111

| 日  | 月  | 火  | 水  | 木  | 金  | 土  |
|----|----|----|----|----|----|----|
| 26 | 27 | 28 | 29 | 30 | 31 | 1  |
| 2  | 3  | 4  | 5  | 6  | 7  | 8  |
| 9  | 10 | 11 | 12 | 13 | 14 | 15 |
| 16 | 17 | 18 | 19 | 20 | 21 | 22 |
| 23 | 24 | 25 | 26 | 27 | 28 | 29 |

■開室日(●印) / 時間:午前9時～午後5時  
■おはなしの会(●印) / 時間:午後2時～

■おすすめの新着図書  
「動ける子」にする育て方

◎児童書 ハッピー、ラッキー / 川合正

◎児童書 ヤギダンス / 長谷川知子

### 水上公民館図書館

☎(72)3707

| 日  | 月  | 火  | 水  | 木  | 金  | 土  |
|----|----|----|----|----|----|----|
| 26 | 27 | 28 | 29 | 30 | 31 | 1  |
| 2  | 3  | 4  | 5  | 6  | 7  | 8  |
| 9  | 10 | 11 | 12 | 13 | 14 | 15 |
| 16 | 17 | 18 | 19 | 20 | 21 | 22 |
| 23 | 24 | 25 | 26 | 27 | 28 | 29 |

■開室日(●印) / 時間:午前9時～午後5時  
※正午～午後1時の間は休業

■おすすめの新着図書  
緋の天空

◎児童書 ひみつのかんかん / 葉室麟

### カルチャーセンター児童図書館

☎(20)4040

| 日  | 月  | 火  | 水  | 木  | 金  | 土  |
|----|----|----|----|----|----|----|
| 26 | 27 | 28 | 29 | 30 | 31 | 1  |
| 2  | 3  | 4  | 5  | 6  | 7  | 8  |
| 9  | 10 | 11 | 12 | 13 | 14 | 15 |
| 16 | 17 | 18 | 19 | 20 | 21 | 22 |
| 23 | 24 | 25 | 26 | 27 | 28 | 29 |

■開室日(●印) / 時間:午前9時～午後5時  
■おはなしの会(●印) / 時間:午後3時30分～

■おすすめの新着図書  
アナと雪の女王

◎児童書 風立ちぬ / 小西樹里

◎児童書 宮崎駿





## 地域包括支援センターだより

消費者被害

### かんたんQ&A

### 事例7 点検商法

突然、業者が自宅を訪問。「ただ今、無料点検サービス中です」などと言って家に上がり込み、点検の結果「このままでは危険」などと不安をあおるような説明をして高額な商品やサービスを売りつけるのが「点検商法」です。

リフォーム業者がやって来て、無料で住宅耐震点検をしてくれたが、「このままでは危険、地震で家が倒れる」と不安をあおられ、補修工事を契約させられた。

また、台風や地震などの災害で被害を受けた住宅や訪問。「当社と被災家屋の修理契約をすれば、行政から補助金が出る」と言って勧誘し、壊れた屋根や壁の修理契約をさせます。実際、行政からの補助金などはなく高額な工事費を払わされるケースもあります。

#### 『アドバイス』

「無料」「サービス」という言葉に惑わされてはいけません。

突然の訪問者には警戒し、身分証の提示を求めましょう。また、むやみに人を家の中に上げないようにしましょう。不安に思った時は消費生活センターや地域包括支援センターに相談しましょう。



みやまちゃん



## 振り込め詐欺被害防止ホットライン

☎027-224-5454 (24時間受付)

## 元気に介護予防!!



今月は「認知症予防」についてお話しします。活発な生活で認知症を予防しましょう。

認知症とは、脳の知的機能が低下し日常生活に支障をきたす状態のことです。老化現象ではなく脳の障害によって起こる「病気」です。85歳以上の約4人に1人が認知症といわれており、誰もがかかるおそれのある病気です。認知症は、早期に医療機関で適切な治療をすれば、症状を軽減したり、進行を遅らせることができます。また、日頃の生活を活発にすることで予防できます。次の実践予防を参考にできることからやってみましょう。

### ◎実践、認知症予防！

1. 人に頼らない生活を／お金の管理や身のまわりのことは自分でやるようにしましょう。
2. 人づき合いを大切に／人との交流は脳が活発に働きます。会話を絶やさない毎日を。
3. 短い昼寝（30分程度）と運動を／ウォーキングなどの有酸素運動は脳の血流をよくします。
4. 魚を食べる生活を／青魚に含まれるDHAやEPAという成分は、脳の血流をよくし動脈硬化を防ぐとされているので積極的に食べましょう。
5. 野菜や果物をたっぷり／ビタミンC、E、ベータカロテンなどの抗酸化物質は、アルツハイマー型の認知症予防に効果があるといわれます。
6. 趣味を持とう／常に新しいことに挑戦する気持ちが脳の機能を高めます。



■問い合わせ先 地域包括支援センター ☎(62)0540

健康づくりインフォメーション

# みんなの保健

●問い合わせ先 子育て健康課 健康推進グループ ☎62-2527

## 乳幼児健診

～対象者には事前に個別通知します～

### 乳児健診

- 会場 町保健福祉センター
- 対象 4か月児・10か月児
- 期日 11月19日(水)・12月17日(水)
- 受付 4か月児 13時45分～14時  
10か月児 12時45分～13時

### 幼児健診

- 会場 町保健福祉センター
- 受付 12時45分～13時30分

| 健診名        | 対象          | 11月   | 12月   |
|------------|-------------|-------|-------|
| 1歳6か月児健診   | 対象 1歳7-8か月児 | 18(火) |       |
| 2歳児歯科健診    | 対象 2歳1-2か月児 |       | 16(火) |
| 2歳6か月児歯科健診 | 対象 2歳7-8か月児 |       | 2(火)  |
| 3歳児健診      | 対象 3歳1-2か月児 | 5(水)  |       |

## 乳児相談・母乳相談

- 会場 町保健福祉センター
- 対象 3か月児・8か月児・12か月児・妊婦及び産婦
- 期日 11月13日(木)・12月11日(木)
- 時間 9時30分～11時30分
- 受付時間および内容
  - \* 3か月児 10:00～10:15 計測・問診・ふれあい遊び
  - \* 8か月児 9:45～10:00 計測・問診・栄養相談
  - \* 12か月児 10:15～10:30 計測・問診・栄養相談
  - \* 妊・産婦 9:30～11:30 母乳相談(予約制)

## ママヨガ教室

- 会場 子育て支援センター(にいほるこども園内2階)
- 対象 妊娠中～産後12か月くらいまでの母親
- 期日 11月17日(月)・12月15日(月)
- 時間 10時30分～約1時間  
(受付は10時15分～10時30分まで)
- 持ち物 運動のできる服装・汗ふきタオル1枚

## 母子健康手帳交付

- 会場 子育て健康課 ■対象 全地区
- 11月 4日(火)・10日(月)・17日(月)・25日(火)
- 12月 1日(月)・8日(月)・15日(月)・22日(月)
- 時間 9時～11時30分 13時～16時
- ※交付には30分程度かかりますので、余裕をもってお出かけください。
- ※町では不妊治療費の助成を行っています。詳細は子育て健康課へお問い合わせください。

## 子育て支援センター 汽車ぽっぽ

- 会場 子育て支援センター(にいほるこども園内2階)
- 対象 就学前の子どもと保護者
- 日時 月～金曜日 10時～16時
- 【11月・12月のじゃんぶの日(毎週木曜日) 10時～12時】
- 期日 ●11月6日/読み聞かせ  
13日/お茶しませんか?  
20・21日/クリスマスのごちそう作り  
講師:町栄養士/(要申込)  
27日/大きくなったかな?  
保健師によるミニ講座  
「アレルギー(食物以外)」
- 12月4日/読み聞かせ  
11日/お茶しませんか?
- 【特別メニュー】・リトミック ※11月はお休み  
開催日:12月1日(月) クリスマスバージョン  
会場:月夜野わんぱくクラブ  
時間:10時30分～11時30分
- 問い合わせ先 子育て支援センター ☎(64)1848

## 子育てサークル

- 子育て支援ボランティア等による、就学前児童とその保護者を対象とした、親子のふれあいの場です。
- 【キラキラ】■会場 にいほるこども園体育館隣  
■日時 毎週火・金曜日 10時～14時
  - 【わくわく】■会場 水上公民館2階和室  
■日時 毎週水曜日 10時～14時
  - 問い合わせ先 子育て支援センター ☎(64)1848

## 子育てひろば ～子育て支援ボランティア～ にこにこくらぶ

- 会場 町保健福祉センター
- 対象 就園前の乳幼児と保護者(全地区)
- 期日 11月14日(金)・21日(金)・28日(金)  
12月12日(金)・19日(金)
- 時間 10時～12時 ■主催 にこにこくらぶ  
～遊びながらお友達と出会う楽しいひろばです～  
11月28日●粘土遊び(参加無料)  
12月12日●クリスマス会(参加費300円)
- ※麦茶が出るのでコップを持参してください。
- ※詳しいことは下田佳奈子さん(☎62-1103)までお問い合わせください。

### ◇ベビーマッサージ(1歳までの乳児対象)

- 日時 11月14日(金)・12月19日(金) 10:30～11:30
- 持ち物 バスタオル、フェイスタオル、防水シート
- ※費用は無料で、予約もありません。

## 子育てひろば ～子育て支援ボランティア～ ぽかぽか

- 会場 元JA利根沼田月夜野北事業所
- 対象 就園前の乳幼児と保護者(全地区)
- 日時 毎週月・火・水曜日 10時～15時
- 主催 NPO法人「北風塾」  
11月18日●ニードルフェルト教室  
参加費500円 要予約(6人まで)
- 問い合わせ先 子育て広場「ぽかぽか」☎(25)3535



●今月の表紙●

総合学習「稲刈り体験」

～古馬牧小・月夜野北小・藤原小～

▶古馬牧小の稲刈り  
▶月夜野北小の稲刈り  
▶藤原小の稲刈り



# 歳時記

町の主な  
行事予定

## 11月

- 2(日)～3(月) ■みなかみ町文化祭  
 ■舞台発表会 ●カルチャーセンター(2～3日 午前11時～)  
 ■月夜野会場 ●カルチャーセンター・北部体育館  
 ■水上会場 ●水上公民館・水上社会体育館  
 ■新治会場 ●B&G海洋センター
- 7(金) ■県赤十字血液センター献血 ●本庁舎 午前9時30分～午後4時  
 16(日) ■みなかみ町駅伝大会 ●人工芝ホッケー場周辺  
 23(日) ■下新田但馬院地藏祭り ●下新田但馬院 午前10時30分～

## 12月

- 中旬 ■12月議会定例会 ●本庁舎議場  
 22(月) ■みなかみ町キャンドルナイトin冬至 ●旧猿ヶ京小学校  
 24(水) ■町内小・中学校、幼稚園終業式  
 26(金) ■官庁仕事納め  
 28(日) ■消防団歳末特別警戒(30日まで)  
 31(水) ■猿ヶ京温泉神明神社夜神楽 ●猿ヶ京神明神社 午前0時～

### 町職員人事異動(10月1日付) 町職員の人事異動がありましたのでお知らせします。

■利根沼田学校組合派遣/総務課付  
 次長 山岸正幸 (総合政策課次長兼GL) ※オレンジ色字は異動前の所属

### みなかみ町に おともだちがふえたよ!

| 9月の出生者 | 男の子 | 女の子 | 計   |
|--------|-----|-----|-----|
| 月夜野地区  | 5人  | 0人  | 5人  |
| 水上地区   | 2人  | 2人  | 4人  |
| 新治地区   | 1人  | 1人  | 2人  |
| 計      | 8人  | 3人  | 11人 |

数字は住民基本台帳(10/15現在)に基づくものです。

### みなかみ町の

| 人口と世帯 | 10月1日現在       |
|-------|---------------|
| 総人口   | 20,805人 (-4)  |
| 男     | 10,055人 (+12) |
| 女     | 10,750人 (-16) |
| 世帯数   | 8,181世帯(-4)   |

数字は住民基本台帳に基づくもので、国勢調査の数値とは異なります。※( )内は前月比

## みなかみ町

### 友好都市

|          |                 |
|----------|-----------------|
| 埼玉県さいたま市 | (平成16年12月20日締結) |
| 茨城県取手市   | (平成21年8月8日締結)   |
| 東京都中野区   | (平成24年9月13日締結)  |
| 台湾台南市    | (平成25年12月13日締結) |

### 宣言

|                |                |
|----------------|----------------|
| 核兵器廃絶平和の町宣言    | (平成18年9月6日決議)  |
| みなかみ・水・環境力宣言   | (平成20年9月19日決議) |
| スポーツ・健康まちづくり宣言 | (平成23年12月7日決議) |



### 役場栄養士おすすめ減塩レシピ

## 「切り干し大根とほうれん草のごま和え」

材料(2人分) 1人分のエネルギー58kcal、塩分0.6g

|        |                |       |      |
|--------|----------------|-------|------|
| 切り干し大根 | 12g            | ほうれん草 | 120g |
| 砂糖     | 小さじ1(3g)       |       |      |
| しょうゆ   | 小さじ1/2(9g)     |       |      |
| すりごま   | 小さじ1・1/3(6.7g) |       |      |



作り方

- ①切り干し大根は水に戻し、水気を切って3cmの長さに切る。
- ②ほうれん草は茹で、水にとってから3cmの長さに切り、水気をしぼる。
- ③Aを混ぜる。
- ④①、②を③で和える。

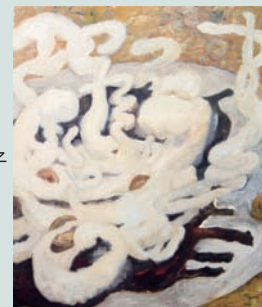
### ワンポイントアドバイス

ごまの風味で塩分が少なくてもおいしく食べられます。

## Gallery 東京藝術大学卒業生修了生寄贈作品

東京藝術大学卒業生・修了生から  
 みなかみ町に寄贈された作品を紹介しています。  
 ◎平成26年4月末現在 106名から168作品を収蔵  
 広報にて紹介した作品数 100/168

『新しいスープ』 作者/吉増麻里子  
 規格・素材/H1,940mm×W1,620mm  
 キャンバスに油彩



◎みなかみ町芸術のまちづくり実行委員会  
<http://tgd-minakami.org/>

作品の一部を「みなかみコレクション展」として、役場水上支所2階及び商工会水上支所2階に展示中です。  
 ■開場日 月～金曜日(祝祭日は除く) ■開場時間 午前9時～午後4時30分