

No.117

広報

Public Information MINAKAMI

2015

みなかみ

7月

平成27年7月1日発行

10 YEARS ANNIVERSARY
2005-2015
Minakami Town
-みなかみが好き-



みなかみ町のインバウンド事業 外国人旅行者を呼び込め!

インバウンドとは、日本を訪れる外国人旅行者を誘致することをいいます。本町では、平成20年に策定された「第1次みなかみ町総合計画」に基づき「国際観光強化の検討」に取り組みました。平成22年にみなかみ町インバウンド推進協議会を立ち上げ、インバウンド推進体制を作り、平成24年に観光課国際観光グループを設置、様々な国際観光事業に取り組んできました。これにより本町を訪れる外国人宿泊客数は平成22年度2,336人から平成26年度は1,222人と着実に増加しています。

これまでのインバウンド事業への取り組み

- Wi-Fi環境の整備（みなかみハピネス・光Wi-Fiタウン計画）
- 外国語パンフレットの作成（英語・台湾・中国・韓国・タイ）
- JNTO外国人案内所の認定を取得（観光協会に常時英語を話せる人員を配置）
- タイ、台湾での国際旅行博に参加
- インバウンド向け駅からハイキングの開催
- 多言語対応オリジナルアプリケーションソフト「リゾタウンみなかみ」の開発
- 多言語対応動画配信サイト「Mi

「nakami-TV」の開設
● 路線バス外国人フリーパス（3日間乗り放題2千円）の発行

● 台湾訪日教育旅行促進事業現地説明会に参加
● 台南市における現地プロモーション（町長トップセールス）

■平成26年度

訪日教育旅行の受け入れ実績

- 受入団体数 / 30件
- 受入人数 / 1,281人
- 国別受入内訳
- ▽台湾 / 964人▽ミャンマー / 103人▽タイ / 82人▽マレーシア / 81人▽ブルネイ / 26人▽インド / 25人

平成26年度みなかみ町の主なインバウンド事業

No	日付	名称	会場・場所	対象国・地域
1	4月1~3日	トラベル・アラウンド・ザ・ワールド (フェイスブック)	みなかみ町	タイ
2	4月18~19日	ウィーラプトゥーゴー (フェイスブック)	みなかみ町	タイ
3	4月22~24日	ジャパン・タイ・ファンクラブ (フェイスブック)	みなかみ町	タイ
4	6月3~4日	アセアン・インディア トラベルマート2014(商談会)	パシフィコ横浜	各国(アジア圏)
5	6月3~6日	台湾訪日教育旅行促進事業 現地説明会(商談会)	台湾	台湾
6	6月12~13日	ケーブ・ダラ・リゾート・パタヤ 視察	みなかみ町	タイ
7	7月4~7日	ジャパンホリテーズ視察	みなかみ町	オーストラリア
8	7月13~14日	トラベル・イノベーション・ジャパン視察	みなかみ町	タイ
9	7月16~19日	セイ・ハイ(テレビ)	みなかみ町	タイ
10	7月25日	前橋シティFM	みなかみ町	日本在住外国人
11	8月2~3日	トラベル・プロ(視察)	みなかみ町	タイ
12	8月14~17日	タイ国際旅行フェア TITF #15 (商談会・展示)	タイ	タイ
13	9月15~16日	マイ・チャイ・グル (フェイスブック)	みなかみ町	タイ
14	9月24~25日	メディア招聘「台湾ブロガー」 (フェイスブック)	みなかみ町	台湾
15	9月24~26日	トラベルマート2014(商談会)	東京ビッグサイト	各国

No	日付	名称	会場・場所	対象国・地域
16	9月26~28日	ツーリズム・エキスポジャパン (商談会・展示)	東京ビッグサイト	各国
17	10月20~21日	中国高所得者向け 上海旅行会社招聘事業(視察)	みなかみ町	中国
18	11月1~4日	セイ・ハイ(テレビ)	みなかみ町	タイ
19	11月4~6日	ウィーラプトゥーゴー (フェイスブック)	みなかみ町	タイ
20	11月21日	農水省 外国人旅行者向け プロモーション事業	みなかみ町	各国
21	12月1日	ミャンマーへの 日本文化輸出事業(テレビ)	みなかみ町	ミャンマー
22	12月4~5日	ワクワクジャパン(テレビ)	みなかみ町	インドネシア・ミャンマー
23	12月12日	日台教育旅行交流座談会 (商談会)	東京ドームホテル	台湾
24		台湾教育旅行関係者との 意見交換会(商談会)	前橋市	台湾
25	12月13~14日	訪日台湾教育旅行誘致事業 (視察)	みなかみ町	台湾
26	12月21~23日	台南旅行展 (町長トップセールス)	台湾	台湾
27	1月15~18日	台南エージェント招聘事業 (商談会・視察)	みなかみ町	台湾
28	1月17~18日	麗澤大学モニターツアー (フェイスブック・視察)	みなかみ町	タイ
29	3月2~6日	台南マスコミ招聘事業	みなかみ町	台湾
30	3月29~31日	台南市ライオンズクラブ 町内視察	台湾	台湾



○2月/議会産業観光常任委員会による台湾での事前調査を実施。
 ○9月/議会及びまちづくり交流課による台湾調査及び観光PRを実施。議会及びまちづくり交流課で検討会を行い、台湾との交流の必要性を認識する。
 ○台北駐日経済文化代表処と台湾内自治体との協議を重ね、台南市を含むいくつかの交流候補地の提案を受ける。
 ○12月/議会及びまちづくり交流課による交流事前調査、台南市政府及び嘉義縣政府と交流提案会議を実施。台北駐日経済文化代表処と打ち合わせを重ね、台南市との交流を進める



■みなかみ町外国人宿泊客数(延べ宿泊者数)

国別	H24	H25	H26
台湾	1,393	2,124	3,635
タイ	350	835	1,747
アメリカ	532	516	604
香港	232	229	558
中国	449	323	495
オーストラリア	229	316	357
フランス	220	329	324
イギリス	161	155	202
シンガポール	127	159	191
ドイツ	146	137	189
韓国	99	75	128
カナダ	71	145	123
マレーシア	26	64	64
インド	15	14	61
ロシア	28	28	58
その他	1,415	1,259	2,486
計	5,493	6,708	11,222

方針を決定する。
 ○2月/台南市政府関係者をみなかみ町に招聘する。
 ○6月/まちづくり交流課職員を台南市政府へ派遣し、交流の基盤をつくる。第1回台南市国際マンゴー祭りへ参加し、台南市内でそば打ち実演による観光PRを実施。
 ○11月/台南市政府職員がみなかみ町を訪問取材し、台湾国内旅行雑誌にてみなかみ町を掲載する。
 ○12月/みなかみ町と台南市による友好協定を



▲台湾マンゴー祭りにて台南市政府を訪問



▶ドールランドみなかみにてジャムづくり体験をする外国人大学生(訪日教育旅行)

●訪日教育旅行の強化推進
 訪日教育旅行受入を強化するとともに、外国人が希望する教育旅行メニューの拡大と受け入れ体制の充実化を推進します。
 ●外国人観光客の満足度調査の実施
 本町を訪れる外国人観光客の行動や満足度などを調査し、受入体制整備とプロモーション活動に活かします。
 ●海外からインターンシップの受入
 町内のホテルや旅館、観光施設等に職場体験としてインターンシップ

●国内における誘致活動の推進
 国内駐在の海外メディアや旅行エージェントをはじめ、外国人留学生や在日外国人を本町に誘致する活動を展開します。
 ●外国人観光客誘致プロモーションの推進
 引き続き外国人誘致プロモーション活動を実施し、台湾に対する誘致活動の実績を踏まえて、タイ、シンガポール、マレーシアなどの東南アジア地域への幅広い誘致活動に取り組みます。



締結。
 ■平成26年
 ○3月/人事交流を目的にみなかみ町と長栄大学による友好協定を締結。



▲台湾エージェンツ説明会で、台南市長が本町を紹介してくれました。

を受け入れ、インバウンド対応の向上に努めるとともにインターンシップによる海外への情報発信の強化に努めます。
 ●外国人観光客が快適に過ごせるための受け入れ体制の整備
 ・外国人向けの多言語パンフレットの充実化を行います。また、町内における情報取得のための「光Wi-Fi・ハピネススポット」の更なる整備推進。多言語対応アプリケーショント「リゾタウンみなかみ」や動画配信サイト「Minakami TV」の強化などを推進します。
 ・外国人観光客が町内を回遊するための案内サインや誘導サインなどの多言語化に向けた研究をします。
 ・外国人観光客に対するおもてなしができるよう、外国語による接客マナーのスキルアップ講座などの開催に向けた研究をします。

みなかみ町観光協会

菅谷正雄さん(元群馬市元部長)を観光大使に委嘱

5月15日、みなかみ町観光協会(須藤温代表理事)では、本町が友好都市協定を結ぶ茨城県取手市の元まちづくり振興部長を務めた菅谷正雄さんに観光大使を委嘱しました。

菅谷さんは、市職員当時に利根川の上下流域間交流を担当し、本町との交流に尽力されました。退職後は本町の観光ボランティアとしても活動を広げ町のPRに関わってくださいました。今回、同協会からの持ちかけに快く承してくださいました。



中学生サッカー強化を目指して！ 高校サッカー指導者がサッカースクール開催

4月より、利根商高グラウンドにおいて、利根商高サッカー部(小菅大成教諭、原沢暁紀教諭)と沼田高サッカー部(戸部雄太教諭)の両校監督による、利根沼田地区の中学生サッカー部員を対象とした技術強化を目的としたサッカースクールの開催しています。

この活動は、地元中学生にサッカー技術を高めるとともに、地元高校サッカー部の魅力と活動を理解してもらおうことを目的に始められました。参加者は毎週月曜日に集まり、両校監督からより専門的なサッカー技術を学んでいます。



町・利根沼田支部消防ポンプ操法競技会

5月24日、月夜野緑地広場において、みなかみ町消防ポンプ操法競技会が開催され、日頃の訓練の成果を競い合いました。成績は次のとおりです。(敬称略)

■ポンプ車の部

優勝 第2分団(3部)
準優勝 第2分団(2部)
第3位 第4分団
第4位 第3分団

■小型ポンプの部

優勝 第10分団
準優勝 第2分団
第3位 第5分団
第4位 第1分団

■個人賞

〔ポンプ車の部〕

指揮者 北山郁人(第4分団)
1番員 大橋邦章(第10分団)
2番員 高橋秀往(第2分団2部)
3番員 高橋宗文(第2分団2部)
4番員 樋口新一(第2分団3部)

〔小型ポンプの部〕

指揮者 杉木佳介(第10分団)
1番員 茨原陽介(第10分団)
2番員 横山佳弘(第8分団)
3番員 富澤進一(第10分団)

6月7日、沼田公園において、利根沼田支部消防ポンプ操法競技会が開催されました。この競技会は、利根沼田管内の各市町村消防団が出場し、機器の正確な操作と標的を倒すまでの時間等を競いました。

成績は次のとおりです。(敬称略)

■ポンプ車の部

第3位 第2分団(3部)

■小型ポンプの部

第3位 第10分団

■個人表彰

○ポンプ車の部

1番員 大橋邦章(第10分団)

○小型ポンプの部

2番員 伊勢野真治(第10分団)



郡市中学校総合体育大会陸上競技大会

5月30日、沼田市総合運動公園陸上競技場において、平成27年度利根郡・沼田市中学校総合体育大会陸上競技大会が開催されました。

利根郡中学校総合体育大会の結果は以下のとおりです。(敬称略)

【男子の部】

■100m (1年)

- 第4位 泉 利博 (水上) 13秒7
- 第5位 小池泰智 (新治) 13秒8
- 第6位 松川 純 (月夜野) 14秒1

■100m (2年)

- 第3位 須藤天河 (月夜野) 12秒8
- 第4位 田村響希 (新治) 12秒9
- 第5位 高橋 巧 (月夜野) 13秒0

■100m (3年)

- 第1位 林 康貴 (新治) 12秒3
- 第5位 中村研介 (月夜野) 12秒8

■共通200m

- 第1位 原沢綾磨 (新治) 26秒2
- 第1位 林 侑希 (月夜野) 26秒2
- 第4位 金山新汰 (水上) 26秒3

■共通400m

- 第1位 柳 大翔 (新治) 1分00秒5
- 第2位 須藤滉平 (新治) 1分02秒6
- 第5位 富岡 輝 (水上) 1分04秒1
- 第6位 中島賢伸 (水上) 1分05秒2

■共通800m

- 第1位 岡田拓海 (月夜野) 2分08秒6
- 第2位 山根友哉 (新治) 2分14秒6
- 第3位 丸山浩平 (水上) 2分15秒8
- 第6位 谷ヶ崎史久 (水上)

■1500m (1年)

- 第3位 神保陽太 (新治) 5分20秒9
- 第4位 林 晃生 (新治) 5分21秒4

■1500m (2・3年)

- 第2位 齋藤隆人 (月夜野) 4分27秒8
- 第3位 金山新汰 (水上) 4分37秒2
- 第4位 谷ヶ崎俊 (水上) 4分40秒4
- 第6位 高橋快征 (月夜野) 4分53秒6

■共通3000m

- 第2位 齋藤隆人 (月夜野) 10分02秒5
- 第3位 谷ヶ崎俊 (水上) 10分14秒9
- 第4位 北村 元 (新治) 10分27秒9
- 第6位 河合隆成 (新治) 10分51秒6

■共通4x100mリレー

- 第3位 月夜野 (中村研介、林侑希、吉本光輝、岡田拓海) 50秒4
- 第5位 水上 (谷ヶ崎俊、谷ヶ崎史久、清水貴斗、金山新汰) 52秒6

■共通走り高跳び

- 第2位 泉 利博 (水上) 1m35cm

■共通走り幅跳び

- 第3位 原沢綾磨 (新治) 4m88cm
- 第5位 本間 匠 (新治) 4m67cm

2分22秒0



【女子の部】

■共通砲丸投げ

- 第6位 清水貴斗 (水上) 4m47cm
- 第1位 高野隆治 (水上) 9m54cm
- 第2位 高橋一太 (月夜野) 9m33cm
- 第3位 下城優喜 (新治) 8m39cm
- 第4位 阿部大和 (水上) 7m99cm

■100m (1年)

- 第1位 原 望結 (月夜野) 14秒1
- 第2位 阿部怜華 (月夜野) 14秒7

■100m (2年)

- 第4位 坂内千晴 (新治) 14秒3
- 第5位 丸山二葉 (月夜野) 14秒5

■100m (3年)

- 第1位 加藤 雅 (水上) 13秒8
- 第3位 寺口うみ (月夜野) 14秒4
- 第4位 金古絢音 (月夜野) 14秒6

■共通200m

- 第1位 加藤 雅 (水上) 29秒4
- 第2位 原 望結 (月夜野) 29秒9
- 第1位 笹川菜由 (水上) 2分37秒8
- 第2位 高橋七海 (月夜野) 2分45秒7

■共通800m

- 第3位 小林莉子 (月夜野) 2分47秒0
- 第6位 堀江望来 (新治) 2分49秒1

■共通1500m

- 第3位 小林莉子 (月夜野) 2分47秒0
- 第6位 堀江望来 (新治) 2分49秒1

- 第1位 笹川菜由 (水上) 5分26秒4
- 第2位 林 那奈 (新治) 5分34秒0
- 第3位 原澤雛璃 (月夜野) 5分43秒4
- 第4位 伊藤 舞 (水上) 5分47秒3
- 第5位 大塚明日香 (月夜野) 5分56秒5

■共通4x100mリレー

- 第2位 月夜野 (原望結、寺口うみ、金古絢音、高橋七海) 57秒6
- 第3位 水上 (伊藤舞、笹川菜由、畑中佳乃、加藤雅) 58秒2
- 第6位 藤原 (雲越香恋、雲越志歩、林梨湖、田中樹蘭) 1分17秒1

■共通走り高跳び

- 第1位 木村珠緒 (水上) 1m10cm

■走り幅跳び (1年)

- 第2位 吉澤美咲 (月夜野) 3m45cm
- 第4位 長谷川緒寧 (新治) 3m37cm
- 第5位 阿部和花菜 (月夜野) 3m17cm
- 第6位 岩瀬 雅 (新治) 3m09cm

■走り幅跳び (2・3年)

- 第4位 寺口うみ (月夜野) 3m92cm
- 第6位 阿部陽和 (新治) 3m83cm

■共通砲丸投げ

- 第2位 岡村柚奈 (月夜野) 6m57cm
- 第4位 奈良愛梨 (水上) 3m46cm



新治中学生徒らがボランテニア花植作業

5月23日、新治中（杉木正伸校長）生徒や地元婦人会の皆さんによるボランテニア花植作業が、新治B&G海洋センターで実施されました。

作業には、約170人が参加し、咲き終わった春の花苗を抜いたのち整地作業を行いサルビアやマリーゴールドなど約1800株の夏の花を植えました。

このボランテニア作業は、新治B&G海洋センターの開設を記念してから毎年行われている恒例作業となっています。



みなかみ町に住んでみませんか？ ぐんま暮らしの相談会で本町への移住を宣伝

5月27日、ぐんま総合情報センター「ぐんまちゃん家（東京都銀座）」において、群馬県主催による「ぐんま暮らし相談会」が開催されました。

この相談会は、「田舎暮らしをしてみたい」という都心部の人を対象として、今年度、県として最初に開催したイベントでした。

相談会には、平日にも関わらず23組の来場者があり、本町のほか県内4市町村が参加し、移住希望者から町での生活についての相談を受けたり、群馬県を知ってもらうためのセミナーなどが開催されました。

次回は8月1日（土）にふるさと回帰支援センターで開催する相談会に参加予定です。

多くの来場者の相談を受けて、町の宣伝をします。



利根沼田親子のよい歯のコンクール

5月29日、利根沼田保健福祉事務所において、平成27年度利根沼田親子のよい歯のコンクールが開催され、本町代表として、昨年の3歳児健診で虫歯がなかった2組の親子が出席し、木村裕子さん・悠希くん親子（小日向）が優秀賞、小野裕子さん・友弥くん親子（高日向）が優良賞を受賞しました。



▲優秀賞を受賞した
木村裕子さん・悠希くん親子



▲優良賞を受賞した
小野裕子さん・友弥くん親子

藤原小中学校でザスパクサツ群馬 スマイルキッズキャラバンを開催

6月12日、藤原小中学校において、ザスパクサツ群馬によるスマイルキッズキャラバンが開催されました。

本キャラバンは、サッカーを通して子どもたちにスポーツの楽しさと身体を動かすことの大切さを伝えるため、県内各地で活動している事業です。

今回、藤原小中学校を訪れたザスパクサツ群馬キャラバン専属コーチの波立紀夫さんは、ボールを扱う基礎バランス運動などを取り入れたメニューなどを紹介したり、その後同校教諭を交えてのサッカーゲームなどで児童生徒と汗を流しました。



関東高等学校ホッケー大会

月夜野人工芝ホッケー場で15チームが熱戦

6月13日・14日の2日間、月夜野緑地施設内運動広場（人工芝ホッケー場）において、第44回関東高等学校ホッケー大会が開催されました。

大会に先立ち、12日にはカルチャーセンターにおいて、1都6県15チームによる監督主将会議及び開会式が行われ、地元利根商高ホッケー部男子の峰川理樹主将（3年）と同部女子の佐藤江里奈主将（3年）による選手宣誓が行われました。

大会では、利根商高ホッケー部女子チームが第3位に入賞しました。しかしながら、男女チームともに全国インターハイ出場権獲得戦に挑みましたが惜しくも出場権を逃しました。



関越自動車道「関越トンネル(下り線)」 夜間通行止め(7月8日)のお知らせ

NEXCO東日本新潟支社では、高速道路を安全・安心・快適にご利用いただくため、関越自動車道（下り線）月夜野IC～湯沢IC間（関越トンネル内）において防災訓練及びトンネル非常用設備点検に伴う夜間通行止めを実施します。

- 夜間通行止め規制 ○路線及び区間 関越自動車道（下り線）月夜野IC～湯沢IC
- 実施日 7月8日（水）【1夜間】 ※予備日 7月14日（火）
- 規制時間 午後8時～翌朝午前6時

※下牧PA（下り）、谷川岳PA（下り）、土樽PA（下り）は午後7時より閉鎖します。
※東京方面からの車輛は水上ICまで行けませんので、月夜野ICで下りて一般道にて水上方面に向かってください。新潟方面には国道17号をご利用ください。



道路情報インフォメーション

■日本道路交通情報センター

ホームページ <http://www.jartic.or.jp/>
 全国共通ダイヤル 050-3369-6666
 新潟地方高速情報 050-3369-6765
 携帯短縮ダイヤル #8011

■ハイウェイテレホン

（自動音声24時間、5分毎に情報更新）
 湯沢局 025-784-1620
 前橋局 027-252-1620
 携帯短縮ダイヤル #8162

『お詫びと訂正』

広報みなかみ6月号（第116号）4ページで紹介した「後閑公民館新築工事地鎮祭」記事につきまして、新築される施設は消防詰所機能を含む施設と紹介しましたが、正しくは消防詰所機能はなく公民館機能のみの施設でした。お詫びして訂正します。



「緊急避難場所」と「避難所」を確認してください

～ みなかみ町地域防災計画 ～

総務課では、みなかみ町地域防災計画の改正に伴い、従来の「避難所」に加え、新たに「緊急避難場所」を指定しました。災害の種類ごとに避難する場所を定めましたので、いざというときに備え、身近な避難場所と避難所、そして安全な避難経路を確認してください。

■緊急避難場所とは？

緊急避難場所とは、災害が発生または発生するおそれがある場合に、その危険から一時的に避難し、身の安全を守るための場所です。

■避難所とは？

避難所とは、緊急避難場所などに避難した方々が、災害の危険性がなくなるまで一定期間滞在することができる施設です。

■指定緊急避難場所一覧（平成27年2月現在）

No.	施設・場所名	対象となる異常な現象			
		洪水	土砂災害	地震	大規模火災
1	古馬牧小学校	○	○	○	○
2	大中島公園		○	○	○
3	みなかみ町中央公民館	○		○	○
4	月夜野南部体育館	○	○	○	○
5	月夜野南部運動広場			○	○
6	真政河原児童公園	○	○	○	○
7	月夜野総合グラウンド(野球場)		○	○	○
8	月夜野総合グラウンド(多目的運動広場)		○	○	○
9	月夜野総合グラウンド(ゲートボール場)		○	○	○
10	月夜野総合グラウンド(ターゲットバードゴルフ場)		○	○	○
11	月夜野名胡桃体育館	○	○		○
12	月夜野緑地施設内運動広場	○	○	○	○
13	月夜野中学校	○	○	○	○
14	月夜野屋外運動広場		○	○	○
15	桃野小学校	○	※1	○	○
16	利根商業高等学校	○	※2	○	○
17	月夜野総合体育館	○	○	○	○
18	月夜野幼稚園	○	○	○	○
19	蟹杵児童公園	○	○	○	○
20	月夜野矢瀬親水公園	○	○	○	○
21	小川多目的集会場	○	○	○	○
22	小和知公民館	○			○
23	月夜野北小学校	○		○	○
24	みなかみ町カルチャーセンター	○	○	○	○
25	月夜野北部体育館	○	○		○
26	月夜野北部運動広場			○	○
27	月夜野幼稚園下牧分園	○		○	○
28	ヒルトップならまた	○	○	○	○
29	坂東会館	○			○
30	国民体養施設	○		○	○
31	藤原小・中学校体育館	○	○	○	○
32	藤原湖畔公園(蟹掛)	○	○	○	○
33	藤原湖畔公園(西)多目的広場	○	○	○	○
34	藤原湖畔公園(横山)多目的広場	○	○	○	○
35	水上農業者トレーニングセンター(藤原)	○	○	○	○
36	粟沢会館	○	○		○
37	水上農林漁業者等健康増進施設(綱子)	○		○	○
38	旧幸知小学校(校庭)	○	○	○	○

No.	施設・場所名	対象となる異常な現象			
		洪水	土砂災害	地震	大規模火災
39	湯桧曾公園	○		○	○
40	水上中部コミュニティセンター	○	○	○	○
41	大穴多目的広場	○	○	○	○
42	鹿野沢会館	○	○		○
43	小日向林業集会所	○			○
44	高日向会館	○	○	○	○
45	寺間運動公園(野球場)	○	○	○	○
46	寺間運動公園(サッカー場)	○	○	○	○
47	水上農業者等健康増進施設(川上)	○	○		○
48	活性化センター(水紀行館)	○		○	○
49	水産学習館(水紀行館)	○		○	○
50	みなかみ町駐車場(湯原)	○		○	○
51	水上公民館	○	○		○
52	水上社会体育館	○	○		○
53	水上中学校	○		○	○
54	水上小学校	○		○	○
55	みなかみ町高齢者婦人センター	○	○	○	○
56	湯テルメ谷川	○		○	○
57	永井宿郷土館	○	○	○	○
58	猿ヶ京多目的集会施設	○		○	○
59	猿ヶ京温泉交流公園(まんてん星の湯)	○	○	○	○
60	新治公民館赤谷分館	○			○
61	旧猿ヶ京小学校	○		○	○
62	新治農村環境改善センター	○		○	○
63	新治高齢者会館	○	○	○	○
64	新治中央運動公園(野球場)			○	○
65	新治中央運動公園(多目的広場)		○	○	○
66	新治中央運動公園(テニスコート)			○	○
67	新治B&G海洋センター			○	○
68	農林漁業体験実習館(豊楽館)	○	○	○	○
69	にいはるこども園	○	○	○	○
70	入須川社会体育館	○		○	○
71	農村交流公園(遊神館)			○	○
72	新治公民館(新治支所)	○		○	○
73	新治中学校	○	○	○	○
74	新治小学校	○	※3	○	○
75	フルーツ公園(ドールランドみなかみ)	○	○	○	○
76	下羽場多目的集会施設	○		○	○
77	師田集会所	○	○	○	○

※1＝校庭東側除く ※2＝校舎除く

※3＝校舎及び校舎北側除く

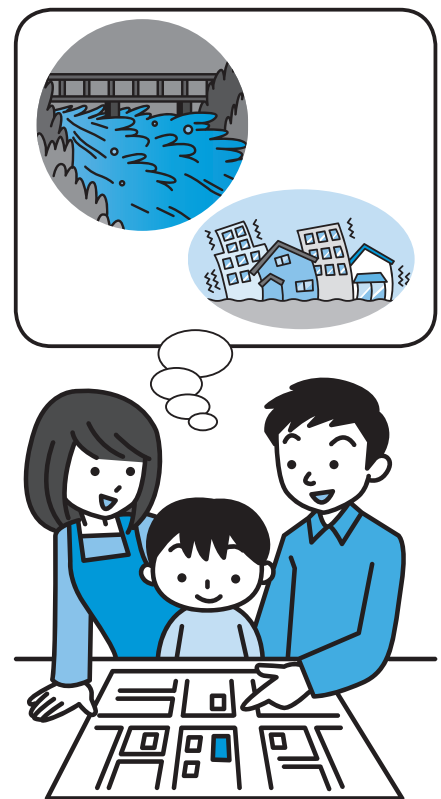
役場からの情報

指定避難所一覧（平成27年2月現在）

No	行政区	施設名
1	後閑区	古馬牧小学校
2	師区	師公民館
3	真政区	真政公民館
4	真政区	月夜野南部体育館
5	小川島区	小川島公民館
6	南区	南区集落センター
7	竹改戸区	竹改戸交流センター
8	中村区	中村集落センター
9	下区	下区集落センター
10	上区	上区多目的集会施設
11	町組区	月夜野会館
12	町組区	月夜野中学校
13	町組区	桃野小学校
14	町組区	利根商業高等学校
15	町組区	月夜野総合体育館
16	町組区	月夜野幼稚園
17	上組区	上組公民館
18	小川区	小川多目的集会場
19	淵尻区	淵尻公民館
20	和名中区	和名中公民館
21	小和知区	小和知公民館
22	下石倉区	下石倉多目的施設
23	上石倉区	上石倉多目的集会施設
24	上牧区	上牧公民館
25	上牧区	月夜野北小学校
26	上牧区	みなかみ町 カルチャーセンター
27	下牧区	下牧公民館
28	下牧区	月夜野幼稚園下牧分園
29	大沼区	大沼公民館
30	奈女沢区	奈女沢集会場
31	藤原上区	ネイチャービュー矢木沢
32	藤原上区	ヒルトップならまた
33	藤原上区	坂東会館
34	藤原上区	国民休養施設
35	藤原中区	水上北部生活改善センター
36	藤原中区	藤原小・中学校
37	藤原下区	平出会館
38	粟沢区	粟沢会館
39	綱子区	水上中部生活改善センター
40	綱子区	水上農林漁業者等 健康増進施設
41	幸知区	幸知会館

No	行政区	施設名
42	湯松曾区	湯松曾会館
43	大穴区	大穴会館
44	大穴区	水上中部 コミュニティセンター
45	鹿野沢区	鹿野沢会館
46	小日向区	小日向林業集会所
47	高日向区	高日向会館
48	寺間区	寺間会館
49	寺間区	ノルン水上スキー場
50	小仁田区	小仁田会館
51	川上区	水上南部生活改善センター
52	川上区	水上農業者等健康増進施設
53	湯原区	湯原会館
54	湯原区	水上社会体育館
55	湯原区	水上中学校
56	湯原区	水上小学校
57	阿能川区	阿能川林業集会所
58	阿能川区	みなかみ町 高齢者婦人センター
59	谷川区	谷川会館
60	永井区	永井宿郷土館
61	吹路区	吹路多目的集会施設
62	猿ヶ京区	猿ヶ京多目的集会施設
63	赤谷区	新治公民館赤谷分館
64	相俣区	相俣公民館
65	相俣区	旧猿ヶ京小学校
66	浅地区	浅地公民館
67	湯宿区	湯宿生活改善センター
68	湯宿区	新治農村環境改善センター
69	笠原区	笠原生活改善センター
70	笠原区	新治高齢者会館
71	須川区	須川公民館
72	須川区	にいほらこども園
73	谷地区	新治公民館谷地分館
74	東峰区	東峰会館
75	恋越区	新治公民館恋越分館
76	入須川区	入須川公民館
77	入須川区	入須川社会体育館
78	塩原区	塩原集会所
79	布施区	布施農事研修所
80	布施区	布施宿会館
81	布施区	新治中学校
82	新巻区	池之原多目的集会施設

No	行政区	施設名
83	新巻区	今宿生活改善センター
84	新巻区	新治小学校
85	下新田区	新治公民館下新田分館
86	上羽場区	上羽場集会所
87	下羽場区	下羽場多目的集会施設
88	下羽場区	花の木公民館
89	下羽場区	廻戸公民館
90	師田区	師田集会所
91	福祉 避難所	みなかみ町 保健福祉センター
92	福祉 避難所	水上デイサービスセンター
93	福祉 避難所	みなかみ町福祉センター



自主防災組織活動補助金

各区の自主防災組織を応援するため、みなかみ町自主防災組織活動補助金制度があります。

■補助対象 各区の自主防災組織

■目的 自主防災組織を育成し活動を支援する。

■補助金額 3万円を限度として補助。

■対象経費

- ① 防災訓練に要すること
- ② 防災知識の啓発に要すること
- ③ 防災用資機材の整備、充実に要すること

※例えば…

「災害時の食糧確保のため備蓄米や乾パンを購入」「防災用にスコップやつるはし、土のう袋を購入」「避難誘導のため拡声器や照明を購入」「防災知識普及のためパンフレットを購入」など。

※申請書類等は町ホームページからでもダウンロードできます。詳しくは総務課消防・防災グループまでお問い合わせください。

■申し込み・問い合わせ先

総務課 消防・防災グループ
☎(25) 50020
<http://www.town.minakami.gunma.jp/55sosiki/soumu/>
2014-0807-1722-48.html



自転車の危険なルール違反を繰り返すと 自転車運転者講習を受けることになります

～ 14歳以上の中学・高校生も講習の対象です ～

6月1日施行の改正道路交通法によって、自転車運転における危険なルール違反を繰り返すと、公安委員会より自転車運転者講習の受講が命じられます。

自転車のルール違反による事故は、周囲の人を巻き込む大きな事故につながる危険があります。思いやりの気持ちを持って自転車運転を心がけてください。

自転車の運転による交通の危険を防止するための講習に関する規定 (法第108条の3の4)

3年以内に2回以上一定の危険な違反行為をした自転車運転者（悪質自転車運転者）は、公安委員会の命令を受けてから3ヶ月以内に講習を受けなければいけません。



3年以内に2回以上の
危険な違反行為

講習の受講を命じる
公安委員会



公安委員会の
受講命令に
従わなかった場合



5万円以下の
罰金

【危険行為（施行令第41条の3）】

- 信号無視
- 通行禁止違反
- 歩道での徐行義務違反
- 通行区分違反
- 路側帯での歩行者妨害
- 遮断機が作動している踏切への立ち入り
- 交差点での優先道路通行者の妨害
- 交差点での右折時の優先車妨害
- 環状交差点での安全進行義務違反
- 指定場所一時不停止
- 歩道での歩行者妨害
- ブレーキのない自転車運転
- 酒酔い運転
- 携帯電話を使用しながら事故を起こすなどの安全運転義務違反

若年層の皆さんに絶対にしないでほしい危険を伴う自転車の運転



二人乗り運転



並走運転



携帯を使用しながら運転



ヘッドホンやイヤホンで
両耳をふさいだ状態の運転



一時不停止運転

■ 問い合わせ先 総務課 消防・防災グループ ☎(25)5002

みなかみ町職員募集 職員採用第1次試験

みなかみ町職員採用第1次試験を次のとおり実施します。受験を希望する人は、職員採用試験申込書を総務課へ提出してください。職員採用試験申込用紙は、総務課人事グループ及び各支所庶務住民サービスグループまでご請求ください。

■ 職種 一般職

■ 試験の方法

適性検査・教養試験

※高等学校卒業程度教養試験

■ 採用予定人員 3～4人程度

■ 採用予定日 平成28年4月1日

■ 受験資格 昭和62年4月2日から平成10年4月1日までに生まれた人

■ 試験期日 9月20日（日）

■ 試験場所

中央公民館3階大会議室

■ 申込期間

7月1日（水）～8月18日（火）

※詳しくは町ホームページをご覧ください
ただくか総務課までお問い合わせください。

■ 問い合わせ先

総務課 人事グループ

☎(25)5002

<http://www.town.minakami.gunma.jp/55sosiki/soumu/>

2013-0628-1756-48.html

「年金情報流出」を口実にした “振り込め詐欺”や“個人情報の詐取”に注意!

日本年金機構において、職員の端末に対する外部からのウイルスメールによる不正アクセスにより、当機構が保有している情報の一部が外部に流出したことが5月28日に判明しました。このうち、現時点において確認されている個人情報約125万件です。

該当者には、基礎年金番号を変更させていただき万全の対処を期す方針です。

この年金情報流出事案に関して次のようなことはありません

- 日本年金機構や年金事務所から皆さんに電話をすることはありません。
基礎年金番号の変更に関する連絡は、後日文書を送ります。
- 日本年金機構から皆さんにお金を要求することは一切ありません。
- 日本年金機構が皆さんにATMの操作をお願いすることは一切ありません。
- 皆さんの個人情報（家族構成など）を確認することはありません。

自宅や職場などに日本年金機構や機構の職員などを名乗る電話がかかってきたら、迷わず次のいずれかに電話してください。

- 専用電話（コールセンター）0120-818211【受付時間：午前8時30分～午後9時】
- 警察相談専用電話 #9110 または最寄りの警察署まで
- 渋川年金事務所国民年金課 ☎0279(22)1607
- 渋川年金事務所お客様相談室 ☎0279(22)1614

みなかみ町新設10周年記念事業

石田良介剪画展 ～ふるさとの美しい風景と心～

「みなかみアートフェスタ」の一環として「みなかみ町に残る安らぎと癒やしの原風景、心の故郷」をコンセプトに、本町の石倉出身で日本剪画協会会長の石田良介さんが、ふるさとを想い創作した作品を集め展示します。描かれた風景はどれも郷愁を誘うものばかりです。

- 期間 7月18日（土）～8月23日（日）
- 時間 午前10時～午後6時
- 会場 Honda Carsみなかみ特設展示場（月夜野412-1）
- 入場料 一般300円 小中校生200円
- 問い合わせ先
まちづくり交流課 ブランド推進グループ ☎(25)5028



◎剪画（切り絵）教室の開催

- 開催日 7月27日（月）
- 時間 午前9時30分～正午
- 場所 Honda Carsみなかみ特設展示場（月夜野412-1）
- 参加費 600円（材料費、保険料込み）
- 定員 30人
- 問い合わせ先 カルチャーセンター ☎(20)4040



国民健康保険高齢受給者証を郵送します

～ 70歳以上75歳未満の国保加入者対象 ～

皆さんがお持ちの国民健康保険高齢受給者証は、7月31日をもって有効期限切れになります。

対象者には、8月1日から1年間有効の新しい受給者証を封筒で郵送しますので、8月1日以降、医療機関を受診の際には保険証とともに必ず提示してください。

■対象 国民健康保険加入の満70歳以上75歳未満の人（後期高齢者医療加入者は除く）

■送付方法 専用の青い封筒に入れて普通郵便で7月中に送ります。

■高齢者受給者証による一部負担金

医療機関で支払う一部負担金の割合は、前年の所得によって決められます。8月1日からは、平成26年中の所得により負担区分判定が行われます。

◎限度額適用認定証と標準負担額減額認定証の申請を忘れずに！

同一医療機関での支払月額が自己負担限度額までになる「限度額適用認定証」と、入院時の食事代を減額する「標準負担額減額認定証」は7月31日をもって有効期限切れになります。

引き続き各認定証を使用したい人は再申請が必要になりますので、町民福祉課または各支所窓口にて、被保険者証、印鑑、現在お持ちの認定証を持参し手続きを済ませてください。また、新たに認定証が必要な人も8月1日以降申請を受け付けます。

■申請により発行される認定証

対象者	住民税(※1)	発行される認定証
国民健康保険加入者 (満70歳未満)	課税世帯	「限度額適用認定証」
	非課税世帯	「限度額適用・標準負担額減額認定証」
国民健康保険満70歳以上及び 後期高齢者医療保険加入者	課税世帯	発行なし(※2)
	非課税世帯	「限度額適用・標準負担額減額認定証」

※1 国民健康保険は世帯主及び同一世帯国保加入者を対象。後期高齢者医療保険は同一世帯の全員を対象にして判定。

※2 国保加入70歳以上の人と、後期高齢者医療保険の人は限度額適用認定証のみの発行はできません。

■入院時の食事代（食事療養費）

入院時の食事代は、1食あたりの自己負担額（標準負担額）が決まっており、この認定証により住民税非課税世帯の人は減額を受けることができます。

対象者	住民税(※1)	標準負担額
国民健康保険保加入者 (満70歳未満)	課税世帯	260円
	非課税世帯	210円

※3 ※1における対象者全員の所得が、必要経費・控除（年金所得は控除額を80万円として計算）を差し引いた時に0円以下になる人は低所得Ⅰとなり、それ以外の非課税世帯の人は、低所得Ⅱとなります。

対象者	住民税(※1)	適用区分	過去12ヶ月の入院日数	標準負担額
国民健康保険 満70歳以上及び 後期高齢者医療 保険加入者	課税世帯			260円
		非課税世帯	低所得Ⅱ (※3)	90日以内
			90日以上	160円
			低所得Ⅰ(※3)	

◎交通事故と国保診療

皆さんが交通事故（第三者行為）などでケガをしたときでも、国保で治療を受けることができます。

ただし、治療費は原則として加害者が過失に応じて負担すべきものですので、国民健康保険で治療を受けたときは、国民健康保険が治療費を一時的に立て替え、後で加害者から国保に返してもらうことになります。そのため、交通事故にあったら必ず窓口へ届け出て必要な手続きをしてください。

■交通事故にあったときの注意点

- ①警察に届ける
- ②必ず国保に届ける（保険証、印鑑、交通事故証明書が必要です）
- ③国保に相談してから示談する

■問い合わせ先 町民福祉課 窓口・医療グループ ☎(25)5010

後期高齢者医療被保険者証を郵送します

現在の後期高齢者医療被保険者証は、7月31日をもって有効期限切れになります。対象者には、8月1日から1年間有効の新しい被保険者証を今月中に簡易書留で郵送します。郵便配達員が自宅にお伺いしますので受領印と引き替えにお受け取りください。なお、自宅が不在の場合、数日間は郵便局でお預かりしますが、連絡がないと役場に返送されますのでご注意ください。また、新しい被保険者証は8月1日以降にお使いください。医療機関で受診した際は、被保険証を忘れずに提示してください。



今年の被保険者証は「茶色」です。

◎病気やけがの治療を受けたときの自己負担割合

後期高齢者医療制度では、病気やけがの治療を受けた際の医療費は、かかった費用の1割（現役並み所得者は3割）を自己負担していただきます。8月からの自己負担割合は、同じ世帯の被保険者の平成26年度住民税課税所得で判定します。

対象者	条件	負担割合
現役並み所得者	同じ世帯に住民税課税所得が145万円以上の被保険者がいる人(※1)	3割負担
一般	現役並み所得者、低所得者以外の人	1割負担
低所得者Ⅱ	同じ世帯の世帯員全員が住民税非課税である人	1割負担
低所得者Ⅰ	世帯員全員が住民税非課税で、各種収入等から必要経費・控除を差し引いた所得が0円となる世帯の人(年金所得は控除額を80万円として計算)	1割負担

(※1)ただし、住民税課税所得が145万円以上でも、次の①～③のいずれかに該当する場合は、申請により「一般」の区分と同様に1割負担となる場合がありますのでお問い合わせください。

- ①後期高齢者医療制度の被保険者が世帯に1人で、収入額が383万円未満の人。
- ②後期高齢者医療制度の被保険者が世帯に2人以上で、収入合計額が520万円未満の人。
- ③後期高齢者医療制度の被保険者が世帯に1人で、収入額が383万円以上であって、世帯に70歳～74歳の人がいる場合、その人との収入合計額が520万円未満の人。

◎低所得者の「限度額適用・標準負担額認定証」

低所得者Ⅱ・Ⅰに該当する住民税非課税世帯の人は、「限度額適用・標準負担額認定証」を医療機関で提示すると、1ヶ月に支払った医療費が自己負担限度額までにとどめられたり、入院したときの食事代が減額されたりします。皆さんがお持ちの「限度額適用・標準負担額認定証」も7月31日をもって有効期限切れになります。次の2点に該当する人には、「限度額適用・標準負担額認定証」を新しい後期高齢者被保険者証に同封して郵送します。

- ①昨年度「限度額適用・標準負担額認定証」の交付を受け8月以降も低所得者Ⅱ・Ⅰに該当する人。
 - ②平成27年度も引き続き住民税非課税世帯となる人。
- ※①②以外の人で、新たに該当すると思われる人はお問い合わせください。

◎後期高齢者医療短期被保険者証について

通常、被保険者証の更新期間は1年ですが、保険料の滞納状況により通常より有効期間が短い被保険者証（有効期間6ヶ月）を交付する場合があります。

さらに、特別な理由がないのに納付状況が改善されない場合は、医療費をいったん全額負担になる「資格証明書」を交付する場合がありますのでご注意ください。



■問い合わせ先 町民福祉課 窓口・医療グループ ☎(25)5010
群馬県後期高齢者医療広域連合 ☎027(256)7125



福祉医療制度をご存知ですか？

福祉医療制度とは、子どもや障害をお持ちの人など下記の表に該当する人が医療機関にかかったときの自己負担額を県と町で負担する制度です。県と町が負担する費用には、入院時の食事療養費標準負担額や訪問看護・柔道整復施術・治療用装具などの費用も含まれます。

※高額療養費に該当する場合は、自己負担限度額の範囲を負担します。限度額を超えた分については、加入している健康保険へお問い合わせください。

種類	資格要件	手続きに必要なもの
子ども	中学校卒業まで	保険証・印鑑
重度心身障害者 (満65歳未満)	身体障害者手帳1級・2級	保険証・印鑑・身体障害者手帳
	障害年金1級	保険証・印鑑・障害年金証書
高齢重度障害者 (満65歳以上で後期高齢者医療制度に加入の人)	障害年金1級程度の障害で障害年金を受給できない人	保険証・印鑑・所定の診断書
	療育手帳A判定	保険証・印鑑・療育手帳
	特別児童扶養手当1級	保険証・印鑑・特別児童扶養手当証書
ひとり親家庭など (事実上の婚姻関係と同様の事情にある者は除く)	所得税非課税者で18歳未満の子を扶養している母子・父子家庭または父母のない18歳未満の児童	保険証・印鑑 本籍が本町にない人は戸籍謄本 転入者は前住所地の課税証明書

※満18歳未満とは、満18歳の誕生日以後の最初の3月31日までとします。

◎福祉医療（ひとり親）の更新手続きを忘れずに！

～8月から受給資格者証が新しくなります。～

福祉医療費を受給しているひとり親家庭の人は、毎年更新手続きを行う必要があります。

現在、お持ちの受給資格者証の有効期間は7月31日です。該当者は7月末日までに更新手続きの通知を郵送します。

なお、更新手続きに際し所得等の申告等が必要な人には、その旨を明記した通知を郵送しますので、所得等の申告をしたのち更新手続きをしてください。

■窓口に持参するもの 郵送した更新通知・保険証・お持ちの福祉医療費受給資格者証・印鑑

※平成27年1月2日以降に本町に転入した人は、同年1月1日現在の住所地の平成27年度所得・課税証明書（26年分）が必要となります。

■問い合わせ先 町民福祉課 窓口・医療グループ ☎(25)5010

水上温泉ますのつかみどり

水上温泉の夏の恒例イベント「ますのつかみどり」が今年も開催されます。

■ゆびそ温泉会場

○開催日 8月1日～16日

○時間 午前10時～午後2時

○参加費 700円

○問い合わせ先

ゆびそ塾 阿部

☎090(1667)4366

■谷川温泉会場

○開催日 7月31日～8月9日

○時間 午前10時～正午

○参加費 600円

○問い合わせ先

やど笠山

☎(72)3041

■水紀行館会場

○開催日 7月18日～8月31日

○時間 午前10時～1時間、正午～1時間、午後2時～1時間

○参加費 350円

○問い合わせ先

水紀行館

☎(72)1425

■阿能川会場

○開催日 8月1日～3日

○時間 午前10時～午後3時

○参加費 500円

○問い合わせ先

鈴木まいたけ園

☎(72)5335

※天候により中止する場合がありますのでご注意ください。

■問い合わせ先

水上温泉旅館協同組合 ☎(72)2611

ご存じですか？共同募金の配分申請について

～民間福祉事業を支援します～

「赤い羽根募金」でおなじみの共同募金。この共同募金の配分は、県民の皆様の貴重な浄財が財源です。

■共同募金配分の種類

●子育て支援配分

- ①対象 町内で活動するNPO法人、任意団体、保育所、学童保育所を経営または運営する者
- ②配分対象 公的制度では対応できない子育て支援サービスを実施する事業
保育所、学童保育所等施設の有する機能を生かして地域の子育て世帯を支援する事業
- ③配分限度額 1申請者あたり15万円まで（この配分に対しての今年度の町配分予算額は30万円です）

●NPO・ボランティア活動及び当事者団体活動等支援配分

- ①対象 町内で活動するNPO法人、任意団体
- ②配分対象 福祉分野で活動するNPO・ボランティア団体の活動費
障害者などの当事者や家族等が抱える課題を解決するための事業等を行う際の法人・団体の活動費
- ③配分限度額 1申請者あたり5万円まで（この配分に対しての今年度の町配分予算額は10万円です）

●社会福祉協議会配分

- ①対象法人・団体 みなかみ町社会福祉協議会
- ②配分対象 社会福祉協議会が実施する、地域福祉の充実に目的とした事業

■申請から配分までのスケジュール

- ◎申請期間 7月1日（水）～31日（金）
※申請書類は、受付窓口にてお求めいただくか町ホームページからもダウンロードできます。
- ◎受付窓口 町民福祉課 障害・福祉グループ



■問い合わせ先 町民福祉課 障害・福祉グループ ☎(25)5011

<http://www.town.minakami.gunma.jp/55sosiki/chouminfukusi/2013-0619-1406-21.html>

乳・甲状腺がん、子宮頸がん個別検診 大腸がん無料検診

期間/7月末日まで

すでに広報みなかみ5月号（第115号）で案内しました「乳・甲状腺がん、子宮頸がん個別検診」と「大腸がん検診」については7月末日までが実施期間となっています。

対象者によっては無料で受診できる場合がありますので、まだ受診されていない人は広報みなかみ5月号13ページで確認し受診してください。

◎乳・甲状腺がん、子宮頸がん個別検診（7月31日（金）まで）

- 対象 乳・甲状腺がん検診／41歳以上で奇数年齢の女性 ※無料で受診できる人は、広報
子宮頸がん／21歳以上の奇数年齢の女性 みなかみ5月号で確認を！
- 自己負担額 乳・甲状腺がん検診及び子宮頸がん 各1,000円（無料対象者は自己負担無し）
- 持ち物 受診票、保険証、自己負担額

◎大腸がん無料検診（7月28日（火）まで）

- 対象 40、43、45、48、50、53、55、58、60歳の人（平成27年4月1日時点の年齢で判断）
- 受診方法 特定健診等を実施している会場で便を提出できます。対象者で受診票・検査容器のない人は、子育て健康課までお問い合わせください。

■問い合わせ先 子育て健康課 健康推進グループ ☎(62)2527



新治B&G海洋センタープール・桃野小プールの一般解放

教育課では、夏休み期間中に新治B&G海洋センタープールと桃野小プールを次により一般開放します。お友だちやご家族をお誘いのうえご利用ください。

■新治B&G海洋センタープール開放

- 期 間 7月21日（火）～8月24日（月）
- 時 間 午後1時～3時
- 休止日 7月30日・31日は町内小学生総体水泳大会のため一般開放を休止します。
- その他 天候や水温により開放を休止する場合があります。



■桃野小プール開放

- 期 間 7月21日（火）～8月24日（月）
- 時 間 午後1時～3時
- その他 天候や水温により開放を休止する場合があります。

★利用上の注意点

プールの利用に関して監視員を配置していますが、小さなお子さんの安全と正しい利用に関して保護者の立ち会いや指導など協力をお願いします。

■沼田市民プールの利用について

沼田市のご協力により、本町民でも本町発行の「利用券」を持参すると、沼田市民と同額で沼田市民プールを利用することができます。

- 利用券発行場所…本庁教育課、新治B&G海洋センター、水上公民館
※利用券申請における窓口休止日は次のとおりです。
教育課（土日祝日休み）、新治B&G海洋センター、水上公民館（月曜日休み）
- 利用券持参による料金…一般/430円、中学生/210円、小学生/100円、未就学児/無料

■問い合わせ先 教育課 生涯学習推進グループ ☎(25)5025
<http://www.town.minakami.gunma.jp/55sosiki/kyouiku/2014-0624-1313-48.html>

幼稚園の開放事業「夏休み『みんなの広場』」が始まります!

子育て健康課では、夏休み期間中、主に就学前のお子さんを持つ親子の交流の場として、町内幼稚園の園庭と遊戯室を開放します。親子で一緒に行事へ参加したり、幼稚園の雰囲気も味わうこともできますのでお気軽にお越しください。

■対象 就学前の子どもと保護者（小学3年生まで参加できます）

■日時及び場所

開 放 日 時		開放場所及び連絡先
7月23日～8月4日	午前9時30分～午後3時(7/28は正午まで)	下牧分園 ☎(62)0911
プール開放時間	午後1時30分～2時40分(7/28はプールなし)	
8月5日～7日	午前9時30分～正午	月夜野幼稚園 ☎(62)6746
8月10～12日、17～19日	午前9時30分～午後3時	北幼稚園 ☎(72)5725

■実施内容

園庭での水遊び、ホールや園庭での自由遊び、絵本の読み聞かせ、親子での製作あそび、親子クッキングなど

■申し込みについて

開放時間内であれば申し込みは必要ありません。なお、イベント（お茶ごっこ、クッキング）などは事前予約や参加費が必要なものもありますので各園にお問い合わせください。

■問い合わせ先 子育て健康課 子育て支援グループ ☎(25)5009
<http://www.town.minakami.gunma.jp/25kodomo/02kosodate/03kosodate/2012-0628-1120-48.html>

みなかみキッズセンター夏休み体験教室

みなかみキッズセンターでは、夏休み体験教室として「工作・トールペイント教室」を次のとおり開催します。詳細は各小学校を通じて児童に配布するチラシをご覧ください。

- 開催日 8月4日(火) 実験教室
8月12日(水) トールペイント教室
- 時間 午前9時～正午
- 場所 中央公民館大会議室
- 対象 小学生
- 参加費 1,000円未満



■問い合わせ先 教育課 生涯学習グループ ☎(25)5025
<http://www.town.minakami.gunma.jp/55sosiki/kyouiku/2015-0619-1431-48.html>

「月夜野まごころ便」会員募集!

～ 新鮮な季節の農産物を直送します ～

ふるさとを離れて都会で生活されている人や、都会で生まれ田舎を持たない人に“ふるさとの味”をお届けする農産物の宅配です。昭和61年度から継続している事業『月夜野まごころ便』は、季節の農産物や加工品を農協と生産者が責任を持って年4回(8月、10月、12月、2月)お届けしています。

今年も次のとおり会員を募集します。都会に住むお知り合いにぜひご紹介ください。

- 年会費 20,000円(宅配を受け取る人が会員となります)
- 募集人員 120人(定員になりしだい締め切り)
- 申込方法 下記の問い合わせ先までご連絡ください。

入会申込書及び会費の振込用紙を郵送させていただきますので、お早めにお問い合わせください。

- 申込期限 7月24日(金)まで

■申し込み・問い合わせ先

「月夜野まごころ会」事務局 みなかみ町役場農政課内 ☎0278 (25) 5015 (直通)
 利根沼田農業協同組合月夜野支店 ☎0278 (62) 2021 (直通)



■問い合わせ先 農政課 農政グループ ☎(25)5015
<http://www.town.minakami.gunma.jp/55sosiki/nousei/2015-0618-1347-48.html>

■問い合わせ先
 湯宿温泉旅館組合(湯本館)
 ☎(64)0011

湯宿温泉の夏の恒例イベント「日本一小さな花火大会」が今年も開催されます。
 提灯のほのかな明かりに照らされて、赤谷川のせせらぎとともに線香花火を楽しんでみませんか。参加者には、スイカなどが振る舞われます。ご家族でお出かけください。
 ■開催日 8月13日(木)～15日(土)
 ■時間 午後7時～
 ■場所 湯宿温泉赤谷川河川敷
 ■参加費 無料
 ※天候により中止する場合がありますのでご注意ください。



湯宿温泉
 日本一小さな花火大会



第2回上州武尊山スカイビュー・ウルトラトレイル



1,000人を超えるアスリートが上州武尊山を舞台に果敢に挑む山岳マラソン「第2回上州武尊山スカイビュー・ウルトラトレイル」が今年も開催されます。

本町、川場村、片品村の3町村の登山道を駆け巡ります。

■開催日 7月18日(土)～20日(祝)

■スタート(19日)

○山田昇メモリアルカップ120

川場村ふれあいの家駐車場(午前6時30分)

○みなかみ町スカイビュートレイル60

宝台樹スキー場(午前4時00分)

○片品村スカイビュートレイル30

オグナほたかスキー場(午前8時00分)

■コース

○山田昇メモリアルカップ120

約118km 累積標高差約9,100m(制限時間31時間30分)

○みなかみ町スカイビュートレイル60

約66km 累積標高差約4,100m(制限時間18時間)

○片品村スカイビュートレイル30

約30km 累積標高差約1,850m(制限時間9時間)

※果敢に挑む選手を見たら是非エールを送ってください。

■問い合わせ先 観光課 自然観光グループ ☎(25)5031



町商工会水上支所・新治支所が役場各支所庁舎内に入りました

6月1日より、みなかみ町商工会水上支所及び新治支所について、役場各支所庁舎内にそれぞれ事務所を移転しました。

■みなかみ町商工会水上支所

○新住所

〒379-1692

みなかみ町湯原64 みなかみ町役場水上支所内

☎(72)5511

■みなかみ町商工会新治支所

○新住所

〒379-1498

みなかみ町布施365 みなかみ町役場新治支所内

☎(64)1515

※商工会各支所の電話番号は変更ありません。ただし、役場各支所の代表番号にダイヤルされても商工会各支所には転送できませんのでご注意ください。

2015年市町村振興宝くじ 7月8日(水) 同時発売

発売期間 7月8日(水)～7月31日(金)
抽せん日:8月11日(火)
この宝くじの当選金は市町村の福祉に役立ちます。

新たな食料・農業・農村基本計画について

関東農政局前橋地域センター

3月31日、食料・農業・農村基本法に基づく、新たな「食料・農業・農村基本計画」が国で閣議決定されました。

この中で、食料自給率目標については、計画期間における実現可能性を重視し10年後（平成37年度）にカロリーベースでは現状39%から45%に、金額ベースでは現状65%から73%に引き上げる目標を設定しています。さらに、食料安全保障に関する国民的な議論を深めるため、わが国の食料潜在生産能力を評価する食料自給力指標を新たに提示しています。また、具体的施策として、次の4項目を推進していくことにします。

1. 輸出拡大に向けた取組の強化や6次産業化の促進による新たな需要の取り込み
2. 農地中間管理機構のフル稼働による担い手への農地集積・集約化や米政策改革の着実な推進による需要に応じた生産の推進
3. 農協改革や農業委員会改革による意欲ある農業の担い手が活躍しやすい環境づくり
4. 集落機能の「集約とネットワーク化」など地方創生に関する取組の強化

次に、本町において特に関係が深い、農業の持続的な発展に関する施策、農村の振興に関する施策について、次のとおり推進することとします。

(1) 農業の持続的な発展に関する施策

- ① 農業経営の法人化、新規就農の促進など担い手の育成・確保や、女性農業者が能力を最大限に発揮できる環境整備を進める旨を明記するとともに、経営所得安定対策を着実に推進する。
- ② 農地中間管理機構のフル稼働による担い手への農地集積・集約化と優良農地の確保、構造改革の加速化に資する農業生産基盤の整備等を推進する。
- ③ 米政策改革の着実な推進、飼料用米等の戦略作物の生産拡大とともに、畜産クラスターの構築、園芸作物の供給力の強化などに取り組む。
- ④ 生産・流通現場の技術革新等については、現場のニーズを踏まえた研究開発と技術移転の加速化や、規模拡大、低コスト化等を可能とするため、スマート農業の実現等に向けた取組を推進する。また、気候変動への対応など、農業分野の環境政策についても総合的に推進する。

(2) 農村の振興に関する施策

- ① 多面的機能の発揮を促進するため、多面的機能支払制度や中山間地域等直接支払制度を着実に推進するとともに、地域コミュニティ機能を維持するため、生活サービス機能等を基幹集落へ集約した「小さな拠点」と周辺集落とのネットワーク化を推進する。また、深刻化、広域化する鳥獣被害への対応を図る。
- ② 農産物等を活かした新たな価値の創出、バイオマスを基軸とした新たな産業の振興、再生可能エネルギーの生産・利用、農村への関連産業の導入等を通じ、農村全体の雇用の確保と所得の向上を推進する。
- ③ 観光、教育、福祉等と連携した都市農村交流を戦略的に推進するとともに、交流人口の増加を移住・定住へと発展させていく取組を推進する。また、都市農業の有する多様な機能の発揮に向けて、持続的な振興を図る。

以上、基本計画の中で、農業の持続的な発展に関する施策及び農村の振興に関する施策の部分について触れましたが、今後、本基本計画に基づく施策を着実に推進していくためには、皆さんの理解と協力が必要となります。

※基本計画の詳細は、農林水産省ホームページ(http://www.maff.go.jp/j/keikaku/k_aratana/siryu.html)をご覧ください。



食料・農業・農村基本計画

検索

問い合わせ先 農政課 農政グループ ☎(25)5015



平成27年度
みなかみ花火大会



「みなかみ花火大会」を今年も次のとおり開催します。詳しいイベント内容は、今後の実行委員会で決定されますので、後日お知らせします。ぜひご家族でお出掛けください。

■開催日 8月16日(日)

■時間

○イベント 午後4時30分～7時30分

○花火 午後7時30分～9時

■主会場 月夜野中学校

■主催 みなかみ花火大会実行委員会

※当日は、イベント指定駐車場以外の会場周辺の路上駐車及びコンビニエンスストア等への駐車は絶対にしていただかないでください。

■問い合わせ先

まちづくり交流課

商工振興グループ

☎(26)04001

猿ヶ京赤谷湖上花火大会



猿ヶ京温泉の一大イベント「猿ヶ京温泉花火大会」を今年も次のとおり開催します。湖面に映る花火は幻想的な世界を創り出します。詳しいイベント内容は、今後の実行委員会で決定されますので、後日お知らせします。

■開催日 8月22日(土)

■時間

○イベント 午後1時30分～8時

○花火 午後8時～9時

○盆踊り 午後9時～10時

■主会場

○イベント・盆踊り まんてん星の湯

○花火打上 赤谷湖上特設会場

■主催 猿ヶ京温泉まつり実行委員会

会

■問い合わせ先

観光課 観光振興グループ

☎(25)50017

真田丸プロジェクト事業

紙芝居 名胡桃城物語

シリーズ 6

秀吉裁定を下す、真田領を3分の1に

秀吉は、部下の富田・津田の2名に現地を綿密に調べさせ裁定を下しました。

それは「利根川の東、沼田を含む利根吾妻の3分の2は北条に、利根川の西、名胡桃を含む利根吾妻の3分の1は真田領とする」という裁定でした。1589(天王17)年7月10日のことです。

秀吉「それぞれに不満はあるだろうが我慢してくれ。特に真田殿は10年間大事に育ててきた土地を減らされて悔しい思いもあるだろう我慢して欲しい。お二人が納得してくれれば、関東は丸く収まり日本も平和になる。頼むぞ。」

この知らせを受けた沼田城は大変です。予想していたとは引越しの準備です。そうは言っても、全員が名胡桃城へ行くわけにはいきません。名胡桃城は小さい城で100人くらいしか入れないからです。ほかの人は、上田の本城へ帰らなければなりません。領民と進めていた新田開発の締めくりもしなければなりません。そうこうしているうちに、3日後には、新しい沼田城の城主が入城するという知らせが入りました。北条の重臣、猪俣邦憲という人です。名胡桃城にも鈴木主水が城主になることが決まりました。



みなかみ歴史ガイドの会 立岡正信

※この物語は歴史的事実に基づいたフィクションも含まれています。

(つづく)

みなかみ町歴史ガイドの会

**へき地診療(ふれあい出張診療)実施予定
(沼田脳神経外科病院)**

地区	診療地・診療時間	7月	8月
水 上	大芦公民館(坂東会館) 9:00~12:30	3日(金)	7日(金)
	北部生活改善センター 9:00~12:30	14日(火) 28日(火)	11日(火) 25日(火)
新 治	赤谷公民館 9:00~12:30	21日(火)	18日(火)
	入須川分館 9:00~12:30	1日(水) 15日(水)	5日(水) 19日(水)
	笠原生活改善センター 9:00~12:30	8日(水) 22日(水)	12日(水) 26日(水)
	東峰分館 9:00~12:30	17日(金)	21日(金)

■問い合わせ先 沼田脳神経外科循環器科病院
(へき地診療担当) ☎(22)5052

巡回診療車運行予定(国立沼田病院)

地区	診療地	開始時間	7月	8月
月 夜 野	小和知公民館前	16:00	30日(木)	27日(木)
	大峰集荷倉庫前	13:20	21日(火)	18日(火)
水 上	大芦公民館前	13:20	30日(木)	27日(木)
	北部生活改善センター前	14:10		
	原集古館前	14:40		
新 治	粟沢公民館前	15:30	21日(火)	18日(火)
	上羽場分館前	12:30		
	茅原高齢者会館前	14:00		
	笠原生活改善センター前	14:30		
	東峰分館前	15:00		
入須川分館前	15:20			

■問い合わせ先 独立行政法人国立病院機構沼田病院 ☎(23)2181

■問い合わせ先 子育て健康課 健康推進グループ ☎(62)2527
<http://www.town.minakami.gunma.jp/55sosiki/kosodatekenkou/2015-0323-1646-48.html>



健康教室開催のお知らせ

子育て健康課では、いつまでもいきいきと健康で過ごしていただくために健康教室を開催します。皆さん奮って参加してください。

■場所 みなかみ町保健福祉センター ■参加費 無料 ■申込先 子育て健康課健康推進グループ

開催日	時間	教室名	対象者	定員
7月10日(金)	午後1時30分~3時	にこにこヨガ教室	30歳~74歳の人	30
7月21日(火)				
8月26日(水)	午前10時30分~11時30分	みなかみガールのための運動教室	20歳~49歳の女性	15
8月28日(金)	午後1時30分~3時	おとなの運動教室	40歳~74歳の人	25

※持ち物……(運動教室) 上履き、バスタオル、飲み物、運動しやすい服装、ヨガマット(お持ちの人)
 ※申し込みは先着順となりますので奮ってご参加ください。

◇健康クーポン券とは?

町が実施する健康教室に1回参加すると1ポイントが贈呈され、年度内に5ポイント貯めた人へ年度末に健康クーポン券が贈呈されます。

この健康クーポン券は、2年間に限り町の健(検)診を受ける際の自己負担額1,000円分が無料になるクーポン券です。

~健康教室に参加して、健康クーポン券でお得に健(検)診を受けましょう!~



■問い合わせ先 子育て健康課 健康推進グループ ☎(62)2527
<http://www.town.minakami.gunma.jp/55sosiki/kosodatekenkou/2015-0119-1331-48.html>

国民年金からのお知らせ

保険料免除の申請は、原則として毎年必要です

国民年金には、所得が少なく、保険料を納めることが困難な場合に、一定の基準により保険料が免除される制度があります。また、30歳未満の人には、保険料の納付が猶予される若年者納付猶予制度があります。

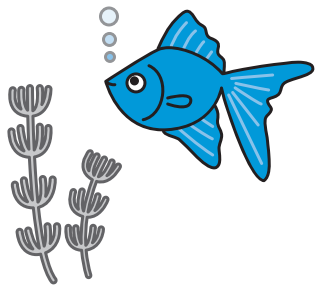
免除や若年者納付猶予の申請をすると、本人・配偶者及び世帯主（若年者納付猶予では世帯主は除かれます）の前年の所得を基準に審査が行われ、承認されると所得に応じて保険料の全部または一部が免除（若年者納付猶予では全額の納付が猶予）されます。

一部免除には、4分の3免除（4分の1納付）、半額免除（半額納付）、4分の1免除（4分の3納付）があり、所得に応じたきめ細やかな免除の申請ができます。

ただし、4分の3免除、半額免除または4分の1免除が承認された場合には、残りの保険料を納めないと未納と同じ扱いになります。保険料の免除または若年者納付猶予の申請は原則として毎年必要です。ただし、全額免除及び若年

者納付猶予については、翌年度以降分もあらかじめ申請（継続申請）することができ、（失業等による理由を除く）。

今まで全額免除または若年者納付猶予の承認を受けており継続申請をしていない人、一部免除の承認を受けていた人は、6月で承認期間が切れています。引き続き免除等を希望する場合には申請が必要です。忘れずに町民福祉課で申請の手続きをしてください。



■問い合わせ先
 洪川年金事務所 国民年金課
 ☎027-9(22)16007
 町民福祉課
 窓口・医療グループ
 ☎(25)5010

心配ごと・法律相談所

心配ごと(民生・人権・行政)相談所

- 水上会場 7月21日(火)
会場：社会福祉協議会水上支所
- 新治会場 8月18日(火)
会場：のぞみ館 相談室

法律相談所

- 月夜野会場 7月10日(金)
会場：町保健福祉センター2階
- 水上会場 8月14日(金)
会場：社会福祉協議会水上支所



相談は予約制で先着順です。
 時間は午後1時30分～4時まで。

■問い合わせ先■
 みなかみ町社会福祉協議会
 ☎(62)0081

24時間健康テレホンサービス

群馬県保険医協会では、健康テレホンサービスを行っています。
 ☎027-234-4970にかけると、約3分の健康講話(テープ音声)が聞けます。

7月

- 月曜 ダイエットを正しく
- 火曜 体臭・気になりますか？
- 水曜 夏に悪化する皮膚病
- 木曜 単純ヘルペス感染症
- 金曜 狭心症
- 土日 こむらがり

7月の「直接相談タイム」

- 7月の直接相談タイムはお休み
- 受付時間帯
午後7時30分～9時まで
- ◎この時間帯に電話すると、直接医師が電話にでます。

納税と納期限

7月の納税

- 納期限：7月31日(金)
- 固定資産税 第2期
- 国民健康保険税 第4期

8月の納税

- 納期限：8月31日(月)
- 町県民税 第2期
- 国民健康保険税 第5期

◎国民年金

6月分の納期限は、**7月31日(金)**です。

◎後期高齢者保険料

第1期の納期限は、**7月31日(金)**です。

◎介護保険料

第3期の納期限は、**8月31日(月)**です。



お支払いは便利な口座振替をご利用ください。

お知らせ

町営住宅の管理を 住宅供給公社に委託します

地域整備課では、10月1日から町営住宅の管理を群馬県住宅供給公社に委託します。これに伴い本庁2階に同社みなかみ支所を設置し、今後もきめ細かな住宅管理を行います。

■問い合わせ先
地域整備課 管理グループ
☎(25)5020

蜂駆除費用補助金

総務課では、安全な生活環境の維持を目的に、人に危害を及ぼすおそれのある蜂(スズメバチ等)の巣の駆除に要した費用の一部を補助します。

■補助金額
補助の金額は、駆除するのに要した費用の2分の1に相当する額とし、1万円を限度とします。(100円未満切り捨て)

■交付条件
▽町内において、蜂が営巣している土地・建物の所有者
▽管理者または賃借する個人で、駆除業者を利用される人
▽世帯全員で町税等の滞納がない人。

■申請方法

駆除に要した費用支払後30日以内に、申請書類等々に必要事項を記入し、次の添付書類とともに総務課または各支所に申請してください。

○提出書類

- ・蜂駆除費用補助金申請書
- ・蜂駆除補助金請求書
- ・領収書

・駆除前と駆除後の現況写真
※申請書類は総務課または各支所に備え付けられているほか町ホームページからダウンロードできます。

■申し込み・問い合わせ先
総務課 環境政策グループ

☎(25)5003
http://www.town.minakami.

gunma.jp/55sosi/soumu/
kankyo/2015-0525-1306-48.html

利根沼田の企業を知り、 地元・利根沼田に就職しよう 平成27年度新卒 企業ガイダンス開催

沼田公共職業安定所では、平成28年3月学校卒業見込の方を対象に、平成27年度新卒企業ガイダンス「聞いてみんべー！利根沼田の企業の話」を開催します。

■開催日 7月11日(土)
■時間 午後1時～

■場所

ベラヴィータ 2階
沼田市材木町178-1

■問い合わせ先

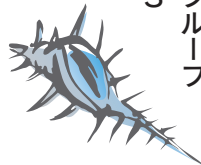
沼田公共職業安定所 学卒担当
☎(22)8609

この夏も節電に協力を!

今夏の電力供給は、全国各電力管内で安定供給に最低限必要とされる予備率3%を確保できる見通しです。しかし、老朽火力を含む発電所のトラブルは増加傾向にあり、大規模な発電所トラブルが発生した場合には安定供給が出来ない可能性が懸念されます。

■問い合わせ先

総務課 環境政策グループ
☎(25)5003



※異常があればご使用中に 「あれ、おかしい」とおもったら、
ご使用前に必ず点検してください。

※異常があれば、すぐに電源プラグを抜いてください。再使用の際は、必ず異常がなくなった後に点検してください。

■長年ご使用の扇風機はよく点検をお願いします。

ご注意ポイント	
★スイッチを入れてもファンが回らない。	★ファンが回っても異常に回転が遅かったり不規則。
★回るとともに異常な音がする。	★モーター部分が異常に熱かったり、コグくさいにおおむする。

■自己点検 扇風機を長くお使い頂くための、

お手入れ方法	保管方法
① 電源スイッチを切り、電源プラグを抜きます。	① ぶつ止のために、モーターシャフトの両側を強く握り、油(オイル)を塗り替えます。
② スライドパイプを一面まで伸ばします。	② 折り紙やビニールカバーをかぶせてから袋裏におさめます。おさめる方は扇風機の両側面をしっかりと握り、隙間を空けておきます。
③ ガード、ファン(羽根)ははずします。はずしたガード、ファン(羽根)は清潔にし、しっかりと乾かしてください。また、モーター内部のホコリは掃除機で吸い取ります。	③ スライドパイプを一面まで戻します。
④ お手入れの際は、ファン(羽根)の両側面をしっかりと握り、隙間を空けておきます。	④ 折り紙やビニールカバーをかぶせてから袋裏におさめます。おさめる方は扇風機の両側面をしっかりと握り、隙間を空けておきます。

各社のカタログ、取扱説明書にもご使用上の注意やお手入れ方法・点検方法などが記載されています。

一般社団法人日本電機工業会の扇風機のホームページURL <http://www.senpu-ki.jp/>

募集



町営住宅入居者募集

地域整備課では、8月中旬入居予定の町営住宅入居者を募集します。

■受付期間 7月1日(水)～15日(水)

■入居予定 8月中旬

■募集戸数 18戸

■募集物件

○上布施団地(3DK)

1号棟 103号室

○上河原団地(3K)

13号棟 103号室

○矢瀬団地(3K)

1号棟 103号室・104号室

2号棟 402号室

3号室 204号室・301号室

4号棟 404号室

○第3矢瀬団地(3DK)

6号棟 104号室・202号室

7号棟 302号室

8号棟 101号室・301号室

403号室・404号室

204号室

※水上地区の団地(柳田団地を除く)は随時募集しています。

■申し込み・問い合わせ先

地域整備課管理グループ

☎(25) 5020

水上支所(除雪センター)

☎(72) 2111

新治支所(除雪センター)

☎(64) 0111

http://www.town.minakami.
gunma.jp/35machi/02sisetu/
2011-0326-1217-50.html

平成27年度 利根沼田広域市町村圏振興整備組合

職員採用試験のお知らせ

利根沼田広域市町村圏振興整備組合では、次のとおり職員を募集します。

■採用職種 消防士A(消防職)・消防士B(救命救急士)

■勤務内容 消防本部または消防署における消防業務に従事

■受験資格 高等学校卒業程度以上の学力を有すること。また、平成2

年4月2日から平成10年4月1日まで生まれ、身長160cm以上、体重50kg以上、胸囲が身長のおおむね

2分の1以上、視力は矯正視力を含み両眼で0.7以上、一眼でそれぞれ0.3

以上で色覚が正常であり、聴力が左右とも正常であること。採用された

場合、利根郡内及び沼田市内に居住し得る人。

消防士B(救命救急士)については、右記のほか救急救急士免許を有する人または平成28年3月末までに

取得見込の人。

■採用予定人員 消防士A/若干名、消防士B/2名

■採用予定日 平成28年4月1日

■第1次試験

○適性検査、教養試験、作文

日時/9月20日(日) 午前9時
場所/利根沼田広域消防本部

第2次試験

○体力検査

日時/10月17日(土) 午前9時

場所/沼田東小学校

(消防本部集合)

○面接

日時/10月25日(日)

午前10時15分

場所/利根沼田文化会館

■受付期間

7月10日(金)～8月6日(木)

※土日曜祝日を除く午前9時から午後5時までに受験者本人が申込書類を持参する。

■申込書の請求・提出先

利根沼田広域消防本部総務課

※詳しくはお問い合わせください。

■申し込み・問い合わせ先

利根沼田広域消防本部 総務課

☎(22) 3133

奥利根水質浄化センター 夏休み親子教室参加者募集

私たちの生活に使った水を、きれいにして利根川にかえす「水質浄化センター」のしくみをいっしょに学びます。

■開催日 7月24日(金)

■時間 午後1時30分～4時

■場所 群馬県奥利根水質浄化センター

■内容 施設見学、顕微鏡観察

タ

■対象 小中学生と保護者友だち等

■申込期限 7月23日(木)

■申し込み・問い合わせ先

群馬県奥利根水質浄化センター

☎(24) 5261

消防レスキュー体験会 参加者募集



利根沼田広域消防本部では、利根沼田管内の小中学生以下の子どもたちを対象に恒例の「消防レスキュー体験会」を開催します。

■開催日 8月9日(日)

※雨天の場合は中止

■時間 午前9時30分～11時30分

■場所 中央消防署

■対象 小学生以下の子どもとその家族

■内容 綱渡り体験、放水体験、しご車搭乗、地震体験車搭乗、ミニ消防車搭乗等

■定員 子ども100人とその家族

※先着順

■申込期間

7月7日(火)から25日(土)

■申し込み・問い合わせ先

中央消防署

☎(24) 1734

平成28年度群馬大学大学院
社会情報学研究所
(修士課程)学生の募集

群馬大学大学院社会情報学研究所では、平成28年4月入学の夏季入試を次のとおり実施します。

■説明会

○開催日 7月10日(金)
午後6時30分～

○場所 群馬大学社会情報学部棟
2階201演習室

※予約なしで自由に参加できます。

■夏季入試の概要

○募集人員 7人(社会人、外国人留学生を含む)

○出願期間 7月27日(月)～31日(金)

○選抜方法 書類審査と面接試験
○試験日

■面接試験 9月5日(土)・6日(日)

■問い合わせ先

群馬大学社会情報学部教務課
☎027(220)7412

<http://www.si.gunma.ac.jp/daigakuin/index-j.html>

相談

起業・創業無料相談会

町内で、飲食店や会社など事業を始めたたい人を対象に、起業・創業相

談会を開催します。相談は無料です。相談を希望される人は事前にまちづくり交流課までお申し込みください。

■開催日 8月2日(日)

午前9時～午後3時

■場所 みなかみ町観光センター2階
※上毛高原駅前

■申し込み・問い合わせ先

まちづくり交流課

商工振興グループ

☎(25)5028

事業主・

労務管理者の皆さん

こんなことでお困りではありませんか?

・繁忙期と手が空いてしまう時期の差が大きい。
・「過重労働」させるとどうなるの?
・長い残業を減らせないか。
・年次有給休暇の計画的付与って何?

働き方・休み方改善コンサルタントが無料でお伺いし、悩みや疑問点の解決のお手伝いをします。

お気軽にお問い合わせください。

■問い合わせ先

群馬県労働局労働基準部監督課

☎027(210)5003

図書館

7月の開室日

中央公民館図書館

☎(62)2275

日	月	火	水	木	金	土
28	29	30	1	2	3	4
5	6	7	8	9	10	11
12	13	14	15	16	17	18
19	20	21	22	23	24	25
26	27	28	29	30	31	1

■開室日(●印) / 時間:午前9時～午後5時
※正午～午後1時の間は休室

○おすすめの新着図書
鹿の王 上下巻 / 上橋菜穂子
ゆかいな8びき / どいかや

◎児童書

新治公民館図書館

☎(64)0111

日	月	火	水	木	金	土
28	29	30	1	2	3	4
5	6	7	8	9	10	11
12	13	14	15	16	17	18
19	20	21	22	23	24	25
26	27	28	29	30	31	1

■開室日(●印) / 時間:午前9時～午後5時
■おはなしの会(●印) / 時間:午後2時～

○おすすめの新着図書
田園発港行き自転車 上下巻

◎児童書

◎児童書

おむかえまだかな / もとしたいづみ / 宮本輝

水上公民館図書館

☎(72)3707

日	月	火	水	木	金	土
28	29	30	1	2	3	4
5	6	7	8	9	10	11
12	13	14	15	16	17	18
19	20	21	22	23	24	25
26	27	28	29	30	31	1

■開室日(●印) / 時間:午前9時～午後5時
※正午～午後1時の間は休室

○おすすめの新着図書
悲嘆の門 上下巻

◎児童書

◎児童書

おにぎりぎゅつぎゅつ / きむらゆういち / 宮部みゆき

カルチャーセンター児童図書館

☎(20)4040

日	月	火	水	木	金	土
28	29	30	1	2	3	4
5	6	7	8	9	10	11
12	13	14	15	16	17	18
19	20	21	22	23	24	25
26	27	28	29	30	31	1

■開室日(●印) / 時間:午前9時～午後5時
■おはなしの会(●印) / 時間:午後3時30分～

○おすすめの新着図書
火の花

◎児童書

◎児童書

へのかっぱ / 又吉直樹 / 飯野和好



地域包括支援センターだより

地域包括支援センター 熱中症を予防しましょう！ お知らせ

7月は熱中症予防月間です。

梅雨が明けて急に暑さが増すため、身体が気温の変化に付いて行かず熱中症になりやすくなります。特に高齢者は体温を下げるための身体の反応が弱くなっていて、「汗をかきにくい」「暑さを感じにくい」「のどの渇きを感じにくい」などの自覚がない状態に陥り熱中症になる場合があります。

■熱中症を防ぐには!?

○気温や湿度に気をつけましょう。

エアコンや扇風機を使ったり窓を開けて換気をします。
よしずやグリーンカーテンで日差しを遮ることも有効です。

○こまめに水分をとりましょう。

普段は水や麦茶でよいですが、たくさん汗をかいたときはスポーツドリンクのほうが良いです。緑茶ばかり飲むと
かえって尿が出て脱水になりやすい。

○暑い中での無理な作業はやめましょう。

暑い時間帯は無理をせず散歩や作業を控え、涼くなつてから活動したり帽子も活用します。

○涼しい服装にしましょう。

淡い色のほうが暑さを吸収しにくいいため白っぽい服を選び体をしめつけない、
通気性の良い素材を選びます。

○体調管理をしましょう。

疲労や体調不良が、熱中症の発生リスクを高めます。寝不足に注意しバランス良く3食
食べることが大切です。



群馬県警察本部相談窓口 振り込め詐欺被害防止ホットライン

☎027-224-5454

元気に 介護予防!!



今月も実践の脳トレ初級コースです。
健脳手指の運動です。

今月は足踏みをしながら指ずらしをする運動です。足踏みあるいは指ずらしだけなら簡単な運動ですが、足踏みをしながら左右の指の動きを加えるとアツという間に健脳運動に変身です。右手と左手が同じにならないようにやってみましょう。

◎足踏み・指ずらし運動

はじめに1秒2歩のテンポで足踏みをします。

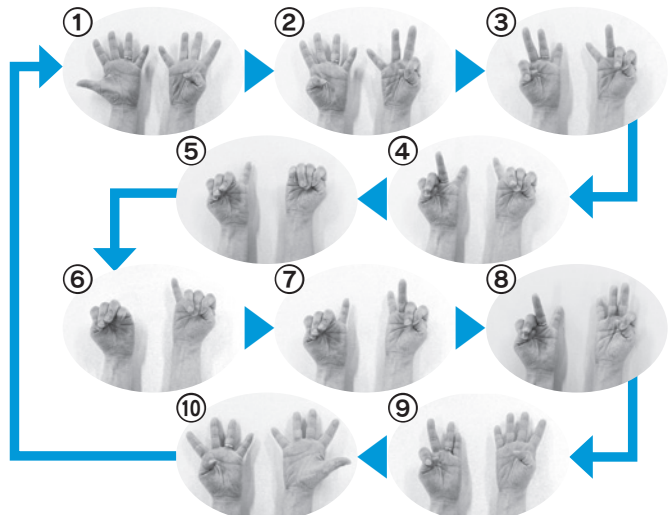
①足のテンポに合わせて、両手を上げながら左右の指を1本ずらして曲げていく。

1で右手の親指だけを曲げ、2で右手の人差し指と左手の親指を同時に曲げる。小指まで曲げて「グー」になったら、小指から指を立てて元の「パー」に戻す。

②「1, 2, 3...10」とかけ声を出しながら行う。

6往復したら左右を入れ替えて同様に行う。

③かけ声の代わりに、「もしもしかめよかめさんよ」や「365歩のマーチ」に合わせ歌いながらやってみよう。



■問い合わせ先 地域包括支援センター ☎(62)0540

健康づくりインフォメーション

みんなの保健

●問い合わせ先 子育て健康課 健康推進グループ ☎62-2527

乳幼児健診

～対象者には事前に個別通知します～

乳児健診

- 会場 町保健福祉センター
- 対象 4か月児・10か月児
- 期日 7月15日(水)・8月19日(水)
- 受付 4か月児 13時45分～14時15分
10か月児 12時45分～13時15分

幼児健診

- 会場 町保健福祉センター
- 受付 12時45分～13時30分

健 診 名	7月	8月
1歳6か月児健診 対象 1歳7・8か月児	29(水)	
2歳児歯科健診 対象 2歳1・2か月児		4(火)
2歳6か月児歯科健診 対象 2歳7・8か月児		18(火)
3歳児健診 対象 3歳1・2か月児	2(木)	

乳児相談・母乳相談

- 会場 町保健福祉センター
- 対象 3か月児・8か月児・12か月児・妊婦及び産婦
- 期日 7月9日(木)・8月6日(木)
- 時間 9時30分～11時30分
- 受付時間および内容
 - * 3か月児 10:00～10:15 計測・問診・ふれあい遊び
 - * 8か月児 9:45～10:00 計測・問診・栄養相談
 - * 12か月児 10:15～10:30 計測・問診・栄養相談
 - * 妊・産婦 9:30～11:30 母乳相談(予約制)

ママヨガ教室

- 会場 子育て支援センター(にいほるこども園内2階)
- 対象 妊娠中～産後12か月くらいまでの母親
- 期日 ※7月は休み 8月24日(月)
- 時間 10時30分～約1時間
(受付は10時10分～10時20分まで)
- 持ち物 運動のできる服装・汗ふきタオル1枚

母子健康手帳交付

- 会場 子育て健康課 ■対象 全地区
- 7月 6日(月)・13日(月)・21日(火)・27日(月)
- 8月 3日(月)・10日(月)・17日(月)・24日(月)・31日(月)
- 時間 9時～11時30分 13時～16時
- ※交付には30分程度かかりますので、余裕をもってお出かけください。
- ※町では不妊治療費の助成を行っています。詳細は町ホームページをご覧ください。子育て健康課へお問い合わせください。

子育て支援センター 汽車ぽっぽ

- 会場 子育て支援センター(にいほるこども園内2階)
- 対象 就学前の子どもと保護者
- 日時 月～金曜日 10時～16時
- 【7月・8月のじゃんぷの日(毎週木曜日) 10時～12時】
- 期日 ●7月 2日/読み聞かせ
9日/お茶しませんか?
16日・17日/「夏の簡単おやつ作り」
講師:栄養士 要申込
23日/キラキラで水遊び
30日/大きくなったかな?
栄養士ミニ講座「食物アレルギー」
- 8月 6日/読み聞かせ
13日/お茶しませんか?

【特別メニュー】

- ・リトミック 開催日:7月6日(月) ※8月は休み
会 場:月夜野わんぱくクラブ
時 間:10時30分～11時30分

○問い合わせ先 子育て支援センター ☎(64)1848

子育てサークル

子育て支援ボランティア等による、就学前児童とその保護者を対象とした、親子のふれあいの場です。

- 【キラキラ】■会場 にいほるこども園体育館隣
- 日時 毎週火・金曜日 10時～14時
- 【わくわく】■会場 水上公民館2階和室
- 日時 毎週水曜日 10時～14時

○問い合わせ先 子育て支援センター ☎(64)1848

子育てひろば

～子育て支援ボランティア～
にこここくらぶ

- 会場 町保健福祉センター
- 対象 就園前の乳幼児と保護者(全地区)
- 期日 7月10日(金)・17日(金)
※8月はお休み
- 時間 10時～12時 ■主催 にこここくらぶ
～遊びながらお友達と出会う楽しいひろばです～
- ※麦茶が出るのでコップを持参してください。
- ※詳しいことは下田佳奈子さん(☎62-1103)までお問い合わせください。

◇ベビーマッサージ(1歳までの乳児対象)

- 日時 7月10日(金) 10:30～11:30 ※8月は休み
- 持ち物 バスタオル、フェイスタオル、防水シート
- ※費用は無料で、予約もありません。

子育てひろば

～子育て支援ボランティア～
ぽかぽか

- 会場 元JA利根沼田月夜野北事業所
- 対象 就園前の乳幼児と保護者(全地区)
- 日時 毎週月・火・水曜日 10時～15時
- 主催 NPO法人「北風塾」
7月14日●手作り雑貨(10時30分～11時30分)
参加費無料、予約不要

○問い合わせ先 子育て広場「ぽかぽか」☎(25)3535

●今月の表紙●

第44回関東高等学校
ホッケー大会兼全国
インターハイ関東地区予選

8年ぶりに第44回関東高等学校ホッケー大会兼全国インターハイ関東地区予選が本町で開催されました。詳しくは7ページをご覧ください。



みなかみ町に

おともだちがふえたよ!

5月の出生者	男の子	女の子	計
月夜野地区	0人	2人	2人
水上地区	0人	0人	0人
新治地区	1人	0人	1人
計	1人	2人	3人

数字は住民基本台帳(6/15現在)に基づくものです。

みなかみ町の

人口と世帯 6月1日現在

総人口	20,421人	(-29)
男	9,862人	(-12)
女	10,559人	(-17)
世帯数	8,123世帯	(+1)

数字は住民基本台帳に基づくもので、国勢調査の数値とは異なります。※()内は前月比

みなかみ町

友好都市

埼玉県さいたま市	(平成16年12月20日締結)
茨城県取手市	(平成21年8月8日締結)
東京都中野区	(平成24年9月13日締結)
台湾台南市	(平成25年12月13日締結)

宣言

核兵器廃絶平和の町宣言	(平成18年9月6日決議)
みなかみ・水・環境力宣言	(平成20年9月19日決議)
スポーツ・健康まちづくり宣言	(平成23年12月7日決議)



歳時記

町の主な
行事予定

7月

- 2(休) ■ 谷川岳の日
- 3(金) ■ JR快速SL「蛭」夜間運行 ● 後閑駅着(18時26分)、水上駅着(18時45分)
- 4(土) ■ なかのアンテナストリート(みなかみ町出展) ● 東京中野区
■ 利根商パソコン部と学ぶパソコン教室② ● 利根商高 午前9時30分～
■ 谷川岳エコツアーカーニバル ● 谷川岳山岳資料館集合 午前9時30分～
■ 軽スポーツ教室
● 月夜野総合体育館、水上社会体育館、B&G海洋センター 午前9時～
- 5(日) ■ 谷川岳山開き(毎年7月第1日曜日) ● 土合霊園地 午前4時30分～
- 12(日) ■ 浦和まつり(みなかみ町出展) ● 浦和区寿屋駐車場
- 18(土)～20(祝) ■ 第2回上州武尊山スカイビュー・ウルトラトレイル
- 18(土)～8/23(日) ■ 石田良介剪画展 ● Honda Carsみなかみ 午前10時～
- 19(日) ■ サイクルスポートセンター「峠アタック」 ● 群馬サイクルスポーツセンター
- 20(祝) ■ 海の日
- 21(火)～8/24(日) ■ B&G海洋センタープール・桃野小プール開放 午後1時～
- 27(月) ■ 石田良介剪画(切り絵)教室 ● Honda Carsみなかみ 午前9時30分～
- 31(金)～8/9(日) ■ 水上温泉マスのつかみ取り ● 湯松曾温泉・谷川温泉

8月

- 4(火)・12(水) ■ みなかみキッズセンター夏休み体験教室 ● 中央公民館 午前9時～
- 13(木)～15(土) ■ 湯宿温泉「日本一小さな花火大会」 ● 赤谷川河川敷 午後7時～
- 16(日) ■ みなかみ花火大会 ● 月夜野中学校
イベント/午後4時30分～ 花火/午後7時30分～
- 22(土) ■ 赤谷湖上花火大会 ● 赤谷湖畔 イベント/午後1時30分～ 花火/午後8時～
■ 第58回デサント 藤原湖マラソン大会前夜祭 ● 藤原湖畔西公園
- 23(日) ■ 第58回デサント 藤原湖マラソン大会 ● 藤原湖運動広場 午前9時(スタート)
- 28(金)～10/4(日) ■ 谷川岳天神平「星の鑑賞会」 ● 谷川岳天神平



役場栄養士おすすめ地元食材レシピ

「しそと夏野菜の風味揚げ」

材料(4人分) 1人分のエネルギー337kcal、塩分1.7g

大葉	12枚	ウインナー	2本(40g)
青唐辛子	1～2本	みそ	大さじ2(36g)
長ねぎ	1/2本(50g)	薄力粉	100g
なす	1/2本(60g)	砂糖	少々
ピーマン	1/2個(16g)	油	適量



作り方

- ①大葉は洗って水気を切り、ざく切りにする。青唐辛子は小口切りにする。なすは皮をむき1cm角に切る。ピーマンは種を取り1cm角に切る。ウインナーと長ねぎは小口切りにする。
 - ②ボウルにみそを少量の水でとき、①の材料と薄力粉を加え混ぜ合わせる。
 - ③油を熱し、②を小判型に平たくして揚げる。
- ワンポイントアドバイス
しそは青しそと赤しそを混ぜると良い。みそが入っているため焦げやすいので火加減に注意する。青唐辛子はお好み量を調整してください。辛いほうがおすすめです。

Gallery 東京藝術大学卒業生修了生寄贈作品

東京藝術大学卒業生・修了生からみなかみ町に寄贈された作品を紹介しています。
◎平成27年4月末現在 109名から171作品を収蔵 広報にて紹介した作品数 108/171

『2歩進んで3歩下がって
×をかける』
作者/勝俣美菜
規格・素材/W2,273mm×H1,818mm
キャンバス、油彩



◎みなかみ町芸術のまちづくり実行委員会 <http://tgd-minakami.org/>
作品の一部を「みなかみコレクション展」として、役場水上支所2階に展示中です。
■開場日 月～金曜日(祝祭日は除く) ■開場時間 午前9時～午後4時30分