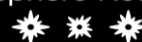




*Minakami*  
Biosphere Reserve



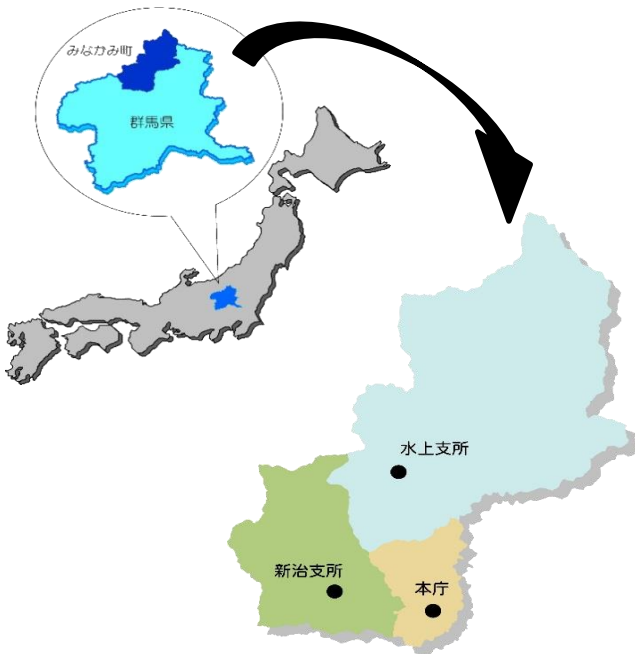
みなかみ町勢要覧2022  
資料編

## 目次 Contents

地 勢 .....	2	保健・福祉 .....	12
人 口 .....	3	教育・文化 .....	16
産 業 .....	5	財 政 .....	20
生活環境 .....	8	行政・議会 .....	21
消防・交通 .....	10		

## 地勢 Geography

### ◆位置・面積



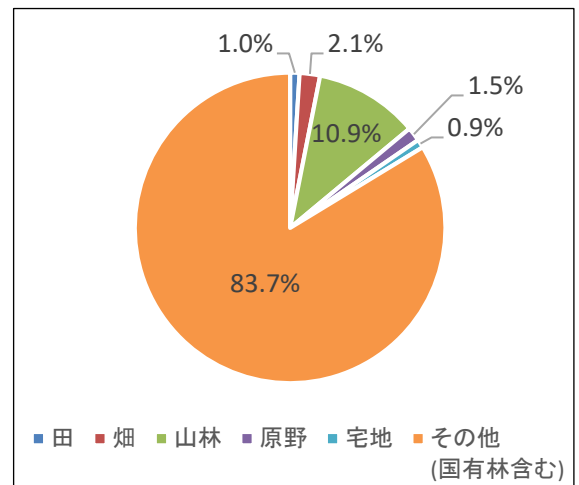
面 積	781.08km <sup>2</sup>
最高標高	約2,228m
最低標高	約337m
役場の所在地	<p>◎本庁舎 標高 378m みなかみ町後閑318番地 東経 139° 0' 北緯 36° 40'</p> <p>◎水上支所 標高 494m みなかみ町湯原64番地 東経 138° 56' 北緯 36° 46'</p> <p>◎新治支所 標高 458m みなかみ町布施365番地 東経 138° 55' 北緯 36° 40'</p>

### ◆土地利用面積

令和4年1月1日現在

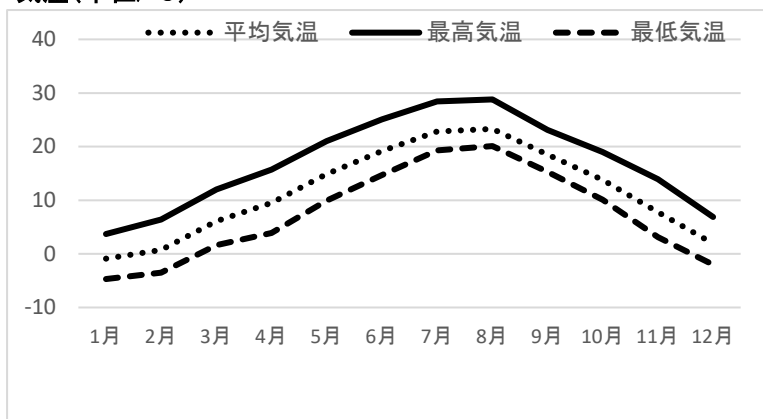
地目別土地面積(km <sup>2</sup> )			
田	7.63	原野	11.47
畑	16.60	宅地	6.88
山林	84.75	その他 (国有林含む)	653.75
計	781.08		

資料：固定資産概要調書(税務課)

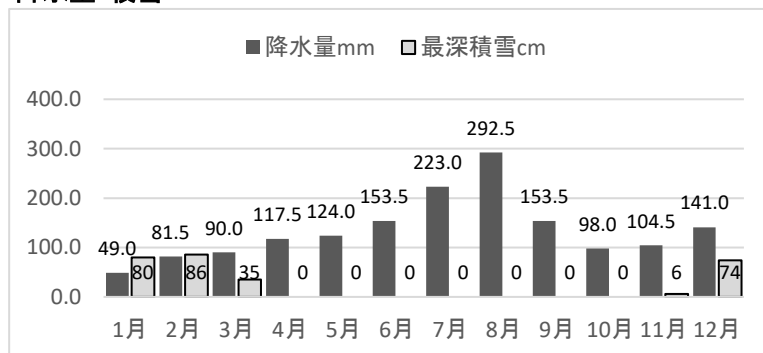


## ◆ 気象

気温(単位/℃)



降水量・積雪



令和3年1月~12月

月別	平均風速 (m/s)	日照時間 (時間)
1月	2.2	115.3
2月	2.6	144.1
3月	2.8	167.8
4月	2.6	197.6
5月	2.0	150.9
6月	1.8	157.7
7月	1.5	159.0
8月	1.6	129.1
9月	1.4	106.4
10月	1.8	141.6
11月	2.1	167.8
12月	2.4	137.4
通年	2.1	1,774.7

資料: 気象庁HP(みなかみ観測地点)

## 人口 Population

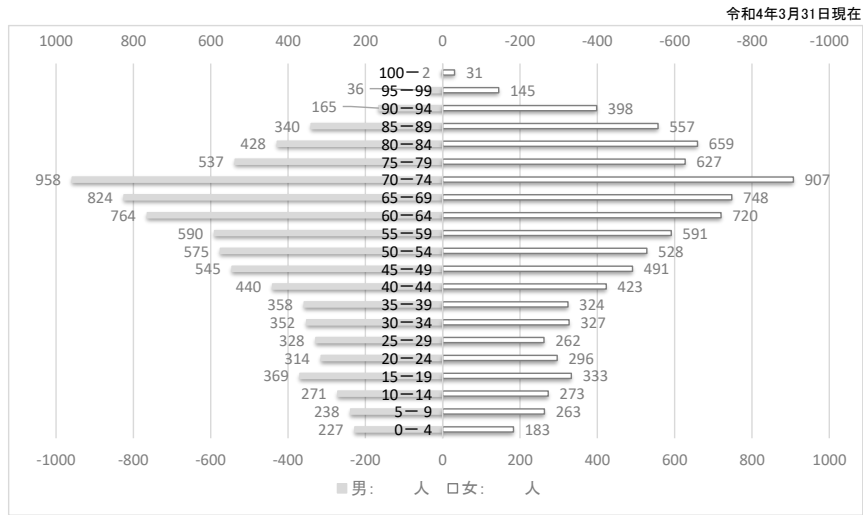
### ◆ 人口・世帯数の推移

各年10月1日現在

年度	月夜野地区		水上地区		新治地区		全体	
	人口	世帯数	人口	世帯数	人口	世帯数	人口	世帯数
昭和60年	10,768	2,851	8,340	3,359	8,153	2,190	27,261	8,400
平成2年	11,067	3,044	7,383	2,879	8,090	2,269	26,540	8,192
平成7年	11,323	3,248	7,004	2,897	7,925	2,296	26,252	8,441
平成12年	11,245	3,431	6,252	2,684	7,582	2,276	25,079	8,391
平成17年	10,737	3,380	5,516	2,390	7,057	2,251	23,310	8,021
平成22年	10,033	3,423	4,851	2,256	6,461	2,185	21,345	7,864
平成27年	9,383	3,443	4,176	2,039	5,788	2,112	19,347	7,594
令和2年	8,647	3,304	3,484	1,707	5,064	1,948	17,195	6,959

※合併前は旧町村の合計値 資料: 国勢調査(総合戦略課)

◆男女別・年齢別の人口構成



資料:住民基本台帳より(町民福祉課)

◆人口動態

毎年1月1日～12月31日

	自然動態			社会動態			増減差 (A)+(B)
	出生	死亡	差引(A)	転入	転出	差引(B)	
平成25年	102	324	△ 222	558	744	△ 186	△ 408
平成26年	91	325	△ 234	533	640	△ 107	△ 341
平成27年	82	317	△ 235	563	723	△ 160	△ 395
平成28年	90	343	△ 253	585	680	△ 95	△ 348
平成29年	76	341	△ 265	609	659	△ 50	△ 315
平成30年	82	336	△ 254	652	752	△ 100	△ 354
令和元年	91	305	△ 214	637	694	△ 57	△ 271
令和2年	68	314	△ 246	519	627	△ 108	△ 354
令和3年	60	310	△ 250	489	573	△ 84	△ 334

資料:住民基本台帳年報(町民福祉課)

◆外国人国籍別人口

各年度3月31日現在

年度	地域	中国	ネパール	台湾	フィリピン	韓国	ベトナム	総数
	平成28年度	人数	58	29	24	23	15	
	地域	オーストラリア	アメリカ	ニュージーランド	タイ	その他		
平成29年度	人数	11	14	5	9	26		268
	地域	中国	フィリピン	オーストラリア	韓国	台湾	アメリカ	
	人数	66	25	11	17	19	16	
平成30年度	地域	ベトナム	タイ	ニュージーランド	ネパール	その他		303
	人数	28	9	5	36	36		
	人数	64	25	11	23	29	17	
令和元年度	地域	中国	フィリピン	オーストラリア	韓国	台湾	アメリカ	301
	人数	51	23	12	11	26	12	
	地域	ベトナム	タイ	ニュージーランド	ネパール	その他		
令和2年度	人数	46	10	6	59	45		279
	地域	中国	フィリピン	オーストラリア	韓国	台湾	アメリカ	
	人数	33	22	11	10	14	11	
令和3年度	地域	ベトナム	タイ	ニュージーランド	ネパール	その他		274
	人数	48	10	5	68	47		
	人数	19	28	14	9	1	14	

資料:外国人登録国籍別人員調査表(町民福祉課)

## ◆産業別就業者の推移

(単位:人)

年度	第1次産業 (農業・林業など)	第2次産業 (鉱業・建設業・製造業)	第3次産業 (商業・金融業・公務など)
昭和60年	3,237	3,516	8,308
平成2年	2,515	3,286	8,953
平成7年	1,793	3,381	9,072
平成12年	1,506	3,016	8,684
平成17年	1,466	2,545	8,008
平成22年	1,062	2,207	7,301
平成27年	1,036	2,064	6,876
令和2年	930	1,852	6,037

※合併前は旧町村の合計値 資料:国勢調査(総合戦略課)

## ◆農業の推移

各年2月1日現在

年度	農業就業人口 (人)	農家数(戸)					経営耕地面積(ha)				
		総数	専業	兼業		自給的農家	総数	田	畑	樹園地	1戸あたり 平均経営面積
農業が主	非農業が主										
昭和60年	3,932	2,350	267	665	1,418	-	1,742	599	380	763	0.74
平成2年	3,389	2,166	232	481	1,453	-	1,635	608	411	616	0.75
平成7年	2,813	1,967	226	347	1,394	-	1,420	564	470	386	0.72
平成12年	1,974	1,841	155	156	888	642	1,242	537	521	184	0.67

年度	農業就業人口 (人)	農家数(戸)						経営耕地面積(ha)				
		総数	販売農家				自給的農家	総数	田	畑	樹園地	1戸あたり 平均経営面積
			専業農家	第1種兼業	第2種兼業							
平成17年	1,606	1,759	960	167	169	624	799	949	399	423	127	0.54
平成22年	1,278	1,678	854	212	72	570	824	919	365	434	120	0.55
平成27年	1,016	1,508	714	210	74	430	794	906	350	444	113	0.60
令和2年	879	1,377	564	-	-	-	813	827	325	401	101	0.60

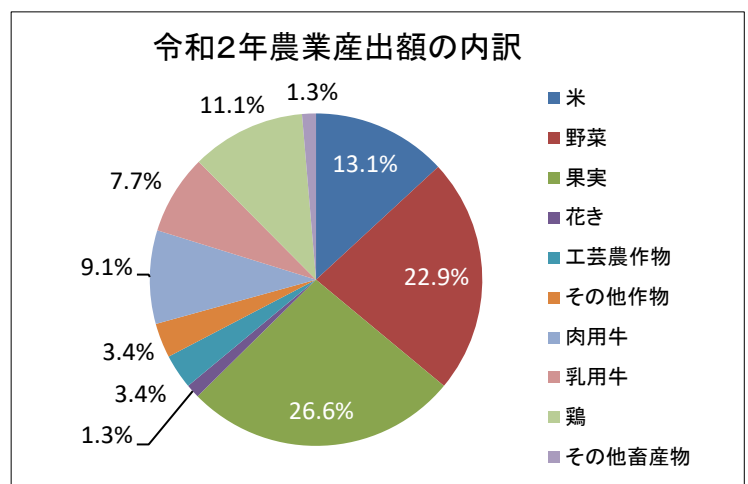
※合併前は旧町村の合計値 資料:農林業センサス(総合戦略課)

## ◆農業産出額の推移

各年12月31日現在

年度	農業産出額
平成26年	30億6千万円
平成27年	33億7千万円
平成28年	34億5千万円
平成29年	33億9千万円
平成30年	32億2千万円
令和元年	32億4千万円
令和2年	29億7千万円
令和3年	時点公表なし

資料:生産農業所得統計(農林課)



## ◆製造業の推移

各年12月31日現在

年	事業所数	従業者数	製造品出荷額等	備考
平成24年	37	1,282	374億6,556万円	
平成25年	34	1,176	387億9,591万円	
平成26年	32	1,194	438億7,809万円	
平成27年	39	1,396	487億4,058万円	事業所数及び従業者数については、平成28年6月1日現在
平成28年	30	1,067	697億2,195万円	事業所数及び従業者数については、平成29年6月1日現在
平成29年	32	1,178	645億9,853万円	事業所数及び従業者数については、平成30年6月1日現在
平成30年	32	1,166	610億8,852万円	事業所数及び従業者数については、令和元年6月1日現在
令和元年	30	1,116	594億9,073万円	事業所数及び従業者数については、令和2年6月1日現在
令和2年	38	1,378	496億6,779万円	事業所数及び従業者数については、令和3年6月1日現在
令和3年	時点公表なし	時点公表なし	時点公表なし	

資料:工業統計調査(～令和元年)、経済センサス活動調査(令和2年)(総合戦略課)

## ◆商業の推移

各年6月1日現在

年	商店数	従業者数	年間商品販売額	備考
平成14年	400	1,900	221億5,284万円	
平成16年	360	1,713	218億6,980万円	
平成19年	320	1,602	220億5,498万円	
平成26年	204	1,163	163億3,547万円	7月1日現在

※合併前は旧町村の合計値 資料:商業統計調査/平成26年度で終了(総合戦略課)

※平成26年調査は、日本標準産業分類の第12回改定及び調査設計の大幅変更を行ったことに伴い、平成19年調査の数値とは接続しない

平成28年	199	1,139	162億7,878万円	
令和3年	時点公表なし	時点公表なし	時点公表なし	

資料:経済センサス(総合戦略課)

## ◆産業分類別売上高

各年6月1日現在

	農林業	鉱業・採石業・砂利採取業	建設業	製造業	電気・ガス・熱供給・水道業	情報通信業
	平成26年	4億8,500万円	-	102億5,600万円	376億2,700万円	-
	運輸業・郵便業	卸売業・小売業	金融業・保険業	不動産業・物品賃貸業	学術研究・専門技術サービス業	宿泊業・飲食サービス業
	45億0000万円	173億700万円	28億800万円	4億1,600万円	3億6200万円	123億6,300万円
	生活関連サービス業・娯楽業	教育・学習支援業	医療・福祉	複合サービス業	その他サービス業	合計
	20億0000万円	4億3,000万円	53億1,000万円	6億4,500万円	12億9,600万円	958億600万円
平成28年	農林業	鉱業・採石業・砂利採取業	建設業	製造業	電気・ガス・熱供給・水道業	情報通信業
	9億7,300万円	-	100億4,000万円	496億700万円	-	-
	運輸業・郵便業	卸売業・小売業	金融業・保険業	不動産業・物品賃貸業	学術研究・専門技術サービス業	宿泊業・飲食サービス業
	59億5,200万円	175億600万円	-	4億5,200万円	4億3,800万円	147億200万円
	生活関連サービス業・娯楽業	教育・学習支援業	医療・福祉	複合サービス業	その他サービス業	合計
	26億3,200万円	4億2,600万円	48億4,100万円	6億500万円	46億600万円	1,163億2,800万円
令和3年	農林業	鉱業・採石業・砂利採取業	建設業	製造業	電気・ガス・熱供給・水道業	情報通信業
	時点公表なし	時点公表なし	時点公表なし	時点公表なし	時点公表なし	時点公表なし
	運輸業・郵便業	卸売業・小売業	金融業・保険業	不動産業・物品賃貸業	学術研究・専門技術サービス業	宿泊業・飲食サービス業
	時点公表なし	時点公表なし	時点公表なし	時点公表なし	時点公表なし	時点公表なし
	生活関連サービス業・娯楽業	教育・学習支援業	医療・福祉	複合サービス業	その他サービス業	合計
	時点公表なし	時点公表なし	時点公表なし	時点公表なし	時点公表なし	時点公表なし

※以下の産業の売上高については、試算値です。

「建設業」、「教育・学習支援業」、「運輸業・郵便業」、「複合サービス業」、「その他サービス業」、「宿泊業・飲食サービス業」

資料：経済センサス(総合戦略課)

## ◆観光客入込状況の推移

各年12月31日現在

年	来客数			消費額(千円)
	宿泊	日帰り	合計	
平成25年	1,103,600	3,145,700	4,249,300	20,133,083
平成26年	1,126,600	3,054,900	4,181,500	20,170,905
平成27年	1,151,500	3,083,700	4,235,200	20,359,093
平成28年	1,086,900	2,577,100	3,664,000	18,566,784
平成29年	1,101,100	2,791,400	3,892,500	18,995,554
平成30年	1,103,200	2,700,600	3,803,800	18,635,668
令和元年	1,066,300	2,633,000	3,699,300	18,032,200
令和2年	582,100	1,652,900	2,235,000	10,370,357
令和3年	514,500	1,428,500	1,943,000	9,030,705

資料：群馬県観光客数・消費額調査(観光商工課)

◆水道の状況(普及率)

各年度3月31日現在

年度	行政人口(人)	給水人口(人)	給水世帯(戸)	普及率
平成24年	21,285	20,660	7,866	97.1%
平成25年	20,915	20,275	7,849	96.9%
平成26年	20,496	19,863	7,811	96.9%
平成27年	20,076	19,346	7,771	96.4%
平成28年	19,645	18,985	7,799	96.6%
平成29年	19,266	18,635	7,767	96.7%
平成30年	18,908	18,284	7,717	96.7%
令和元年	18,510	17,896	7,648	96.7%
令和2年	18,121	17,818	7,735	98.3%
令和3年	17,747	17,144	7,523	96.6%

資料:地方公営企業決算状況調査(生活水道課)

◆水道の状況(有収率)

各年度3月31日現在

年度	総配水量(m <sup>3</sup> )	有収水量(m <sup>3</sup> )	有収率
平成24年	411万1,820	320万7,220	78.0%
平成25年	398万7,620	311万330	78.0%
平成26年	394万5,647	307万6,605	78.0%
平成27年	381万4,153	297万5,040	78.0%
平成28年	377万3,970	295万1,242	78.2%
平成29年	369万4,900	288万9,420	78.2%
平成30年	366万9,490	286万9,540	78.2%
令和元年	346万9,930	271万3,490	78.2%
令和2年	333万6,290	260万8,980	78.2%
令和3年	323万3,860	252万8,880	78.2%

資料:地方公営企業決算状況調査(生活水道課)

◆下水道の状況(公共下水道)

各年度3月31日現在

年度	下水道計画		整備面積 (ha)	処理区域			行政人口 (人)	普及率
	面積(ha)	人口(人)		面積(ha)	処理区域内 戸数(戸)	人口(人)		
平成24年	707.2	7,780	485.2	483.5	4,082	9,837	21,285	46.2%
平成25年	707.2	7,780	490.4	485.4	4,138	9,852	20,915	47.1%
平成26年	707.2	7,780	492.7	490.1	4,102	9,639	20,496	47.0%
平成27年	711.4	9,050	494.6	492.7	4,115	9,519	20,076	47.4%
平成28年	711.4	9,050	495.1	494.6	4,050	9,281	19,645	47.2%
平成29年	711.4	9,050	496.0	496.2	4,112	9,236	19,266	47.9%
平成30年	711.4	8,885	497.2	496.5	4,049	8,963	18,908	47.4%
令和元年	711.4	8,885	497.5	497.2	3,993	8,775	18,510	47.4%
令和2年	711.4	8,725	498.3	497.5	3,983	8,604	18,121	47.5%
令和3年	711.4	8,725	498.9	498.3	3,905	8,373	17,747	47.2%

資料:地方公営企業決算状況調査(生活水道課)



### ◆下水道の状況(農業集落排水)

各年度3月31日現在

年度	下水道計画		整備面積 (ha)	処理区域			行政人口 (人)	普及率
	認可面積(ha)	計画人口(人)		面積(ha)	処理戸数(戸)	人口(人)		
平成24年	2.1	130	2.1	2.1	25	46	21,285	0.2%
平成25年	2.1	130	2.1	2.1	25	46	20,915	0.2%
平成26年	2.1	130	2.1	2.1	25	44	20,496	0.2%
平成27年	2.1	130	2.1	2.1	25	44	20,076	0.2%
平成28年	2.1	130	2.1	2.1	25	44	19,645	0.2%
平成29年	2.1	130	2.1	2.1	24	38	19,266	0.2%
平成30年	2.1	130	2.1	2.1	22	32	18,908	0.2%
令和元年	2.1	130	2.1	2.1	16	27	18,510	0.1%
令和2年	2.1	130	2.1	2.1	16	25	18,121	0.1%
令和3年	2.1	130	2.1	2.1	16	23	17,747	0.1%

資料:下水道の概要(生活水道課)

### ◆ごみ・し尿搬入量の推移

各年度3月31日現在(単位:t)

年度	ごみ総排出量					合計	生し尿 搬入量	浄化槽 搬入量
	可燃ごみ 搬入量	不燃ごみ 搬入量	粗大ごみ 搬入量	資源ごみ 搬入量	その他ごみ 搬入量			
平成24年	5,203	377	232	1,105	26	6,943	1,009	5,832
平成25年	5,104	423	319	1,037	13	6,896	944	5,818
平成26年	4,905	409	321	985	16	6,636	990	5,730
平成27年	4,756	430	415	907	16	6,524	938	5,646
平成28年	4,421	353	436	653	14	5,877	829	5,449
平成29年	4,173	363	365	625	14	5,540	782	5,163
平成30年	4,187	405	407	577	469	6,045	728	5,140
令和元年	3,981	406	377	560	535	5,859	773	5,236
令和2年	3,526	520	478	579	603	5,706	718	5,010
令和3年	3,621	471	460	553	613	5,718	706	4,868

資料:一般廃棄物処理事業実態調査(生活水道課)

### ◆道路の状況

令和4年4月1日現在

区分	名称等	町内延長(km)	舗装率(%)	改良率(%)
高速自動車国道	関越自動車道	21.5	100.00%	100.00%
一般国道	17号	28.5	100.00%	100.00%
	291号	39.4	66.90%	57.80%
県道	主要地方道 (4路線)	71.7	100.00%	91.90%
	一般都道府県道 (10路線)	49.6	97.90%	91.10%
町道	4,365路線	1,103.21	54.50%	45.60%

資料:道路現況調査等(地域整備課)

## ◆消防施設・消防団組織の状況

各年度3月31日現在

区分	広域消防本部職員数(人)		消防団			消防水利	
	西消防署	北消防署	ポンプ車数	積載車数	団員数	防火水利数	消火栓数
平成28	19	19	16	34	589	651	642
平成29	19	19	16	34	589	655	647
平成30	19	19	16	34	584	657	648
令和元年	19	19	16	34	584	657	649
令和2年	20	21	16	34	565	657	651
令和3年	20	20	16	34	562	658	654

資料:利根沼田広域消防「防火貯水槽・消火栓集計表」等(総務課)

## ◆火災発生状況

各年度3月31日現在

年	火災件数(件)					死傷者(人)		損害額(円)
	総数	建物	林野	車両	その他	死者	負傷者	
平成24年	9	2	1	3	3	0	2	316,000
平成25年	15	5	4	2	4	0	1	9,471,000
平成26年	18	5	1	5	7	1	2	12,264,000
平成27年	13	6	3	3	1	0	0	8,820,000
平成28年	16	9	1	0	6	1	0	6,140,000
平成29年	13	6	1	3	3	0	4	70,943,000
平成30年	6	2	1	0	3	0	0	12,892,000
令和元年	21	9	2	2	8	3	1	62,632,000
令和2年	18	6	0	4	8	1	1	29,977,000
令和3年	3	3	0	0	0	0	1	1,097,000

資料:利根沼田広域消防「消防概要」(総務課)

## ◆救急車出動状況の推移

各年8月現在

年	火災	交通	一般負傷	急病	その他	出動総件数
平成24年	2	86	220	704	105	1,117
平成25年	2	66	271	711	102	1,152
平成26年	5	116	253	773	145	1,292
平成27年	1	77	240	780	181	1,279
平成28年	0	68	228	776	148	1,220
平成29年	4	83	246	798	137	1,268
平成30年	1	92	243	834	116	1,286
令和元年	8	71	245	772	130	1,226
令和2年	4	70	199	625	119	1,017
令和3年	2	38	184	616	122	962

資料:利根沼田広域消防「消防概要」(総務課)

◆交通事故発生状況の推移

各年8月現在

年	人身事故			物件事故
	件数	死者数	負傷者数	
平成24年	114	1	162	468
平成25年	82	1	109	445
平成26年	108	1	57	471
平成27年	74	0	96	456
平成28年	73	1	101	379
平成29年	73	1	96	545
平成30年	70	2	101	477
令和元年	51	1	68	468
令和2年	40	0	62	332
令和3年	35	0	47	306

資料:群馬県警察本部交通部交通企画課「交通人身事故統計年報」・沼田警察署(総務課)

◆JR各駅の乗車客数(1日当たり乗車人員)

2022年8月現在(単位:人)

年度	上越新幹線	上越線				
	上毛高原駅	後閑駅	上牧駅	水上駅	湯桧曽駅	土合駅
平成24年	761	913	-	465	-	-
平成25年	767	930	-	439	-	-
平成26年	816	861	-	419	-	-
平成27年	740	846	-	405	-	-
平成28年	731	812	-	392	-	-
平成29年	734	785	-	385	-	-
平成30年	745	-	-	364	-	-
令和元年	719	-	-	341	-	-
令和2年	337	-	-	208	-	-
令和3年	415	-	-	218	-	-

資料:JR東日本HPI「各駅の乗車人員」(総合戦略課)



◆国民健康保険の加入給付状況

各年度3月31日現在

年	加入世帯数 (世帯)	被保険者数	医療給付費		
			件数	費用額	保険者負担額
平成24年	4,000	7,265	89,579	21億8,958万5千円	18億278万1千円
平成25年	3,910	6,969	86,210	21億3,710万1千円	17億5,354万円
平成26年	3,714	6,546	85,331	21億7,409万2千円	15億8,243万9千円
平成27年	3,593	6,180	83,809	21億1,492万2千円	15億3,932万4千円
平成28年	3,478	5,853	80,553	20億3,770万8千円	14億7,736万7千円
平成29年	3,272	5,429	76,420	19億3,609万9千円	14億760万4千円
平成30年	3,204	5,230	73,323	18億6,852万3千円	13億5,676万1千円
令和元年	3,141	5,094	71,117	17億7,257万6千円	12億9,164万5千円
令和2年	3,110	5,009	64,116	16億5,530万円	12億1,341万5千円
令和3年	3,019	4,819	67,291	18億5,899万3千円	13億6,932万9千円

資料：国民健康保険事業状況報告書(年報)(町民福祉課)

◆後期高齢者医療保険の加入給付状況

各年度3月31日現在

年	被保険者数			医療給付費		
	男	女	計	件数	費用額	保険者負担額
平成24年	1,565	2,557	4,122	86,648	35億3,933万6千円	31億4,062万1千円
平成25年	1,540	2,529	4,069	86,432	35億6,828万9千円	31億6,843万4千円
平成26年	1,528	2,542	4,070	87,929	36億2,885万1千円	32億2,497万1千円
平成27年	1,505	2,556	4,061	89,812	36億6,674万4千円	32億5,933万7千円
平成28年	1,511	2,550	4,061	88,975	35億7,151万6千円	31億6,369万円
平成29年	1,529	2,552	4,081	90,370	36億9,517万4千円	32億7,624万1千円
平成30年	1,532	2,544	4,076	90,207	36億6,112万6千円	32億3,294万2千円
令和元年	1,533	2,479	4,012	91,445	42億8,342万2千円	37億8,120万7千円
令和2年	1,531	2,416	3,947	84,737	40億7,160万6千円	36億467万5千円
令和3年	1,538	2,408	3,946	85,204	41億3,188万1千円	36億5,695万1千円

資料：群馬県国民健康団体連合会「後期高齢者医療診療等内訳書」各年集計値(町民福祉課)

◆福祉医療費推移

各年度3月31日現在

年	対象人数(人)					金額
	子ども	身体障害者	母子家庭等	高齢身障者	計	
平成24年	2,092	306	408	353	3,159	1億6,263万円
平成25年	2,000	301	371	356	3,028	1億5,497万5千円
平成26年	1,924	286	364	345	2,919	1億5,657万2千円
平成27年	1,807	277	354	337	2,775	1億4,605万9千円
平成28年	1,727	261	342	319	2,649	1億4,653万6千円
平成29年	1,665	248	302	307	2,552	1億4,052万4千円
平成30年	1,598	229	273	307	2,407	1億4,083万7千円
令和元年	1,591	223	253	313	2,380	1億2,949万5千円
令和2年	1,513	216	244	301	2,274	1億1,662万4千円
令和3年	1,484	207	229	304	2,224	1億1,114万9千円

資料：福祉医療費経理状況報告書(町民福祉課)

## ◆国民年金の加入状況

各年度3月31日現在(単位:人)

年度	総数	第1号	任意	第3号
平成24年	4,693	3,505	39	1,149
平成25年	4,470	3,345	36	1,089
平成26年	4,000	2,915	21	1,064
平成27年	3,723	2,681	27	1,015
平成28年	3,471	2,497	29	945
平成29年	3,196	2,277	19	890
平成30年	3,001	2,147	18	836
令和元年	2,852	2,048	20	784
令和2年	2,749	1,991	16	742
令和3年	2,587	1,864	20	703

資料:国民年金事業概要(町民福祉課)

## ◆医療施設等の状況

各年10月1日現在

区分	病院	一般診療所	歯科診療所
平成27年	2軒(156床)	7軒(0床)	7軒(0床)
平成29年	2軒(148床)	7軒(0床)	7軒(0床)
平成30年	2軒(148床)	7軒(0床)	7軒
令和元年	2軒(148床)	7軒(0床)	7軒
令和2年	2軒(時点公表なし)	7軒(0床)	7軒
令和3年	2軒(時点公表なし)	7軒(0床)	7軒

資料:群馬県健康福祉統計年報(子育て健康課)

## ◆障害福祉サービスの給付状況

各年度3月31日現在

年度	障がい者		障がい児	
	対象者延人員	給付額	対象者延人員	給付額
平成24年	2,462	2億9,279万3,157円	24	340万5,930円
平成25年	2,631	2億9,786万6,729円	40	296万6,265円
平成26年	2,576	2億9,036万5,009円	141	1,170万2,364円
平成27年	2,501	2億7,898万2,520円	279	2,487万3,039円
平成28年	2,481	2億8,154万8,128円	383	3,360万3,833円
平成29年	2,661	3億1,556万5,671円	418	3,682万1,074円
平成30年	2,818	3億4,088万4,606円	510	5,714万 301円
令和元年	2,944	3億4,630万 894円	494	5,761万4,360円
令和2年	2,994	3億6,880万6,500円	701	7,475万6,891円
令和3年	3,083	3億8,241万4,814円	757	8,895万 300円

資料:障害者自立支援給付費等実績報告書(町民福祉課)

## ◆介護保険の給付状況

各年度3月31日現在

年度	介護サービス等諸費		介護予防サービス等諸費		高額介護サービス等費	
	件数	給付額	件数	給付額	件数	給付額
平成24年	19,882	16億3,510万8,153円	8,129	1億4,323万9,220円	3,506	3,369万6,925円
平成25年	22,220	17億8,734万1,076円	8,407	1億4,551万4,581円	3,785	3,706万5,089円
平成26年	24,070	19億1,717万6,794円	8,614	1億4,875万9,562円	4,060	3,964万2,982円
平成27年	24,274	19億5,416万2,054円	9,442	1億4,857万9,059円	4,420	4,347万5,530円
平成28年	24,868	19億6,217万 587円	7,169	1億1,105万2,360円	4,458	4,333万7,246円
平成29年	27,104	20億8,627万6,387円	5,319	8,228万2,783円	4,524	4,328万8,367円
平成30年	28,574	21億9,391万4,448円	5,189	7,766万5,079円	4,658	4,712万2,268円
令和元年	30,464	22億7,169万8,840円	5,233	7,816万9,503円	4,758	5,103万1,244円
令和2年	30,625	23億5,458万5,315円	5,296	8,067万1,373円	4,764	5,233万2,395円
令和3年	31,581	24億5,400万6,005円	5,160	7,918万0,053円	4,936	5,438万2,994円

◆介護保険の給付状況(続き)

各年度3月31日現在

年度	高額医療合算介護サービス等費		特定入所者介護サービス等費	
	件数	費用額	件数	費用額
平成24年	194	513万7,615円	3,889	8,131万2,320円
平成25年	171	411万 416円	4,277	8,741万9,400円
平成26年	175	448万8,470円	4,179	9,383万9,880円
平成27年	260	551万 883円	4,468	9,749万3,137円
平成28年	271	527万2,348円	4,934	9,923万4,874円
平成29年	291	691万 626円	5,022	9,835万7,195円
平成30年	261	674万2,479円	4,942	9,568万5,156円
令和元年	277	638万5,014円	5,259	9,573万1,620円
令和2年	319	791万2,651円	5,585	9,319万7,662円
令和3年	323	804万2,334円	5,406	8,540万 80円

資料:介護保険年報(介護保険事業状況報告書)(町民福祉課)

◆各種予防接種実施状況

各年度3月31日現在(単位:人)

年度	三種混合(1期)		二種混合(2期)		ポリオ		BCG	
	対象者	接種者	対象者	接種者	対象者	接種者	対象者	接種者
平成26年	149	16	161	157	-	34	111	96
平成27年	21	9	149	146	-	13	74	70
平成28年	0	0	135	132	-	4	109	93
平成29年	0	0	-	116	-	3	-	90
平成30年	-	0	-	127	-	3	-	88
令和元年	-	-	-	88	-	-	-	89
令和2年	-	-	-	76	-	-	-	87
令和3年	-	-	-	81	-	-	-	64

年度	日本脳炎		麻しん・風しん混合		高齢者インフルエンザ		高齢者肺炎球菌	
	対象者	接種者	対象者	接種者	対象者	接種者	対象者	接種者
平成26年	711	436	239	200	7,159	3,940	1,705	684
平成27年	578	384	221	194	7,231	3,937	1,614	447
平成28年	838	648	225	190	7,674	3,927	1,665	579
平成29年	-	600	-	189	-	3,865	-	667
平成30年	-	493	-	194	-	4,021	-	606
令和元年	-	465	-	203	-	4,213	-	193
令和2年	-	432	-	176	-	5,275	-	252
令和3年	-	228	-	149	-	4,301	-	249

年度	四種混合		ヒブ		小児用肺炎球菌		子宮頸がん	
	対象者	接種者	対象者	接種者	対象者	接種者	対象者	接種者
平成26年	524	376	652	389	652	389	405	3
平成27年	400	331	400	331	400	332	269	5
平成28年	436	363	436	347	436	360	348	9
平成29年	-	352	-	348	-	355	-	11
平成30年	-	360	-	348	-	349	-	13
令和元年	-	363	-	363	-	370	-	10
令和2年	-	336	-	322	-	315	-	23
令和3年	-	283	-	262	-	262	-	17

年度	水痘		B型肝炎		ロタ 1価		ロタ 5価	
	対象者	接種者	対象者	接種者	対象者	接種者	対象者	接種者
平成26年	405	232						
平成27年	384	217						
平成28年	303	151						
平成29年	-	182	-	269				
平成30年	-	176	-	254				
令和元年	-	162	-	277				
令和2年	-	179	-	223	-	34	-	10
令和3年	-	141	-	194	-	117	-	21

※日本脳炎/特例措置による接種者を含む。  
 ※単独不活化ポリオ、四種混合/平成24年11月から基本的には四種混合に移行。ポリオ未接種者についてのみ、単独不活化ポリオを接種。  
 ※ヒブ、小児用肺炎球菌、子宮頸がん/平成25年度から定期予防接種。ただし、子宮頸がんは重篤な副反応があるため接種の積極的な勧奨を差し控えている。  
 ※水痘、高齢者肺炎球菌/平成26年10月1日から定期予防接種。  
 ※B型肝炎/平成28年10月1日から定期予防接種。  
 ※ロタ1価、ロタ5価/令和2年10月1日から定期予防接種。

資料:地域保健事業報告、結核健康診断及び予防接種(BCG)実績報告書(子育て健康課)

## ◆検診実施状況

各年度3月31日現在

年度	胃がん検診				大腸がん検診			
	男		女		男		女	
	受診者数	受診率	受診者数	受診率	受診者数	受診率	受診者数	受診率
平成26年	571	17.6%	575	12.0%	1,114	34.4%	1,330	27.8%
平成27年	534	6.6%	535	8.5%	1,000	12.7%	1,233	18.8%
平成28年	461	12.4%	442	15.5%	887	11.0%	1,143	17.1%
平成29年	377	11.1%	358	13.0%	871	10.4%	1,104	16.6%
平成30年	475	7.8%	439	10.0%	865	10.7%	1,072	16.4%
令和元年	436	9.4%	397	11.7%	856	10.8%	1,035	16.7%
令和2年	374	7.3%	317	8.2%	738	10.7%	904	15.3%
令和3年	429	7.8%	419	10.1%	810	9.7%	1,024	17.6%

年度	肺がん検診				子宮頸がん検診		乳がん検診	
	男		女		女		女	
	受診者数	受診率	受診者数	受診率	受診者数	受診率	受診者数	受診率
平成26年	1,338	41.3%	1,665	34.8%	720	27.7%	664	27.2%
平成27年	1,219	12.5%	1,607	20.4%	586	19.1%	538	23.0%
平成28年	1,178	12.3%	1,530	19.1%	585	17.4%	545	21.0%
平成29年	1,102	10.9%	1,492	18.5%	573	17.6%	531	21.1%
平成30年	1,080	10.8%	1,388	16.9%	563	17.8%	539	21.4%
令和元年	1085	10.7%	1341	16.2%	580	18.3%	517	21.7%
令和2年	1022	12.6%	1249	17.9%	466	15.4%	445	17.4%
令和3年	1059	9.9%	1352	16.0%	642	18.1%	610	22.1%

年度	特定健康診査			
	男		女	
	受診者数	受診率	受診者数	受診率
平成26年	865	37.0%	906	39.8%
平成27年	835	36.8%	856	40.2%
平成28年	928	42.9%	937	46.6%
平成29年	889	43.2%	883	45.9%
平成30年	872	43.6%	856	46.9%
令和元年	939	47.4%	899	50.2%
令和2年	860	43.7%	841	47.1%
令和3年	844	44.3%	860	49.9%

※受診者数は全年齢。平成26年度の受診率の算定対象者は社会保険加入者を除く全年齢。  
 ※平成27年から受診率の算定対象年齢は40歳～69歳（子宮頸がん検診は20歳～69歳）  
 ※子宮頸がん検診、乳がん検診の受診率算定において、2年連続受診者は対象から除く。  
 ※平成29年度から胃がん検診の受診率の算定対象年齢は50歳～69歳で、2年連続受診者は対象から除く。）

資料：地域保健・健康増進事業報告（子育て健康課）、特定健診法定報告（町民福祉課）

## ◆保育園・こども園の園児数の推移

各年度10月1日現在

年度	保育園			こども園（保育園）		
	園数	定員	園児数	園数	定員	園児数
平成25年	2	130	128	2	120	123
平成26年	2	130	116	2	140	153
平成27年	2	130	126	2	160	160
平成28年	0	0	8	3	320	288
平成29年	0	0	2	3	320	288
平成30年	0	0	1	3	320	311
令和元年	0	0	0	3	320	321
令和2年	0	0	0	3	320	309
令和3年	0	0	0	3	320	351

資料：福祉行政報告例（子育て健康課）

◆ 幼稚園・こども園の園児数の推移

各年5月1日現在

区分	幼稚園				こども園(幼稚園)			
	園数	定員	園児数	職員数	園数	定員	園児数	職員数
平成24年	3	490	98	17	2	165	89	16
平成25年	3	490	89	18	2	165	69	18
平成26年	3	490	93	17	2	165	70	18
平成27年	3	490	90	16	2	75	69	16
平成28年	0	0	0	0	3	155	146	85
平成29年	0	0	0	0	3	155	136	83
平成30年	0	0	0	0	3	155	129	81
令和元年	0	0	0	0	3	155	112	89
令和2年	0	0	0	0	3	155	101	91
令和3年	0	0	0	0	3	155	67	90

資料: 学校基本調査(子育て健康課)

◆ 学校等の状況

各年5月1日現在

年度	小学校					中学校				
	学校数	学級数	児童数		教職員数	学校数	学級数	生徒数		教職員数
			男	女				男	女	
平成24年	6	54	443	474	109	4	27	285	306	82
平成25年	6	52	438	426	116	4	27	252	300	81
平成26年	6	47	397	420	111	4	28	249	271	81
平成27年	6	47	371	387	113	4	27	239	247	77
平成28年	6	43	361	362	109	4	26	229	236	83
平成29年	6	43	354	340	111	4	26	191	241	83
平成30年	6	42	339	333	112	4	24	181	208	79
令和元年	6	40	321	324	114	4	20	190	178	76
令和2年	6	41	323	314	120	4	20	196	165	83
令和3年	6	40	309	308	129	4	17	174	162	83

※学級数は単式学級+特別支援学級の実数  
資料: 学校基本調査(学校教育課)

◆ 図書館の利用状況

年度	中央公民館図書室			水上公民館図書室			新治公民館図書室			カルチャーセンター 児童図書室		
	蔵書冊数	貸出冊数	利用者数	蔵書冊数	貸出冊数	利用者数	蔵書冊数	貸出冊数	利用者数	蔵書冊数	貸出冊数	利用者数
24年	13,787冊	7,590冊	2,854人	22,007冊	3,440冊	1,286人	15,429冊	4,354冊	2,211人	11,392冊	3,340冊	908人
25年	13,498冊	7,787冊	3,053人	22,350冊	4,132冊	1,457人	15,485冊	3,379冊	2,028人	11,502冊	2,476冊	725人
26年	13,339冊	8,244冊	3,188人	22,447冊	3,197冊	1,131人	14,622冊	3,360冊	2,088人	11,610冊	3,348冊	970人
27年	13,457冊	7,740冊	2,987人	22,667冊	2,289冊	929人	14,762冊	3,388冊	1,386人	11,727冊	2,899冊	897人
28年	13,547冊	7,149冊	2,838人	22,865冊	2,137冊	793人	15,028冊	2,446冊	901人	12,542冊	4,204冊	1,175人
29年	13,464冊	6,915冊	2,795人	22,693冊	2,417冊	872人	15,045冊	2,851冊	1,195人	11,999冊	5,308冊	1,546人
30年	13,707冊	7,817冊	3,109人	22,755冊	2,228冊	806人	15,227冊	3,130冊	1,318人	12,164冊	8,920冊	2,436人
元年	11,417冊	8,206冊	2,901人	22,952冊	2,160冊	796人	12,840冊	2,357冊	1,169人	12,321冊	9,309冊	2,370人
2年	10,513冊	2,885冊	1,069人	20,863冊	1,839冊	639人	12,895冊	1,707冊	836人	12,463冊	8,680冊	2,122人
3年	10,713冊	3,358冊	1,016人	20,570冊	2,055冊	725人	12,908冊	1,589冊	710人	12,535冊	7,655冊	2,987人

※カルチャーセンター児童図書室利用者数は19年度から22年度までは図書室入室者数。23年度以降は貸出使用者数。  
資料: 図書館未設置町村公民館等図書室の概況調査、児童図書室利用実績(生涯学習課)



## ◆文化財一覽

### ◎国指定文化財

令和4年4月1日現在

種別	名称	所在地	指定年月日
重要文化財	旧戸部家住宅	湯原443	昭和45年 6月17日
重要文化財	紫紙金字華嚴経巻六十五	個人所有	昭和17年 6月26日
重要文化財	紺紙銀字華嚴経巻第一	個人所有	昭和17年 6月26日
重要文化財	大般若経巻第二百五十七	個人所有	昭和25年 8月29日
重要有形民俗文化財	上州藤原(旧雲越家)の生活用具及び民家	藤原3688	平成 9年12月15日
史跡	水上石器時代住居跡	大穴705・537	昭和19年11月13日
史跡	矢瀬遺跡	月夜野2939-1外	平成 9年 3月17日
登録文化財	法師温泉長寿館	永井650	平成18年 8月24日

### ◎県指定文化財

令和4年4月1日現在

区分	名称	所在地	指定年月日
重要文化財	旧大庄屋役宅書院	東峰220	昭和27年11月11日
重要文化財	泰寧寺山門	須川93	昭和28年 8月25日
重要文化財	子持神社本殿	上牧528-1	昭和59年12月25日
重要文化財	泰寧寺本堂欄間及び須彌壇	須川93	昭和26年10月 5日
重要文化財	綱子の宝篋印塔	綱子37	昭和48年 4月25日
重要文化財	明德寺の木造聖観音坐像	月夜野1814-1 (月夜野歴史資料館)	昭和56年 5月 6日
重要有形民俗文化財	小川島の歌舞伎舞台	下津1314	昭和58年 2月22日
重要有形民俗文化財	古馬牧の人形浄瑠璃(附人形)	下牧682-1	昭和58年 2月22日
重要有形民俗文化財	東峰須川の池祭り	東峰1373	平成 7年 3月24日
重要無形民俗文化財	羽場日枝神社の獅子舞	羽場588	平成29年 3月10日
史跡	名胡桃城址	下津3437外	昭和24年12月20日
史跡	猿ヶ京関所跡並びに旧役(附関係資料)	猿ヶ京温泉1145	昭和26年 6月19日
史跡	梨の木平敷石住居跡	月夜野1805-6外	昭和52年 4月 1日
天然記念物及び名勝	大峰山浮島及び湿原植物	小川字大峰山4199外	昭和27年11月11日
天然記念物	上津のうばザクラ	上津1130-1	昭和27年11月11日
天然記念物	村主の大ケヤキ	上津1233	昭和27年11月11日
天然記念物	相俣のさかさザクラ	相俣1474	昭和27年11月11日
天然記念物	水上町モリアオガエル繁殖地	小日向553	昭和32年 9月10日
天然記念物	大峰山モリアオガエル繁殖地	小川大峰山252外	昭和36年 1月 6日
天然記念物	入須川のヒカリゴケ自生地	入須川1419	昭和38年 1月 8日
天然記念物	川手山洞窟群及びズニ石	入須川1419	昭和48年 8月21日
天然記念物	ユビソヤナギ群落	湯捨曾川流域	平成20年 3月27日

## ◎町指定文化財

令和4年4月1日現在

種別	名称	所在地	指定年月日
重要文化財	中村天満宮舞殿	下津2332-1	昭和46年 7月24日
重要文化財	茂左衛門の奥之院本堂	上津807-14	昭和50年 5月21日
重要文化財	大峰神社本殿	小仁田74-1	昭和52年10月22日
重要文化財	富士浅間神社中宮	谷川556-43	昭和52年10月22日
重要文化財	菅原神社本殿	小日向473	昭和52年10月22日
重要文化財	藤原誼訪神社歌舞伎舞台並びに観覧席	藤原3419	昭和56年 2月26日
重要文化財	月夜野神社本殿	月夜野1259-1	昭和59年 7月 1日
重要文化財	羽場日枝神社の下座	羽場588-1	平成20年 4月 1日
重要文化財	貞享の水帳	後閑318(役場)	昭和45年 4月 1日
重要文化財	上杉謙信の供養塔	上津2578	昭和45年 4月 1日
重要文化財	名胡桃の芭蕉句碑	下津2439-1	昭和46年 7月24日
重要文化財	月夜野の芭蕉句碑	月夜野488-2	昭和46年 7月24日
重要文化財	下牧の芭蕉句碑	下牧1248-1	昭和46年 7月24日
重要文化財	貞治の宝篋印塔	上津1610-1	昭和48年 6月 1日
重要文化財	明徳の宝篋印塔	下津4061	昭和48年 6月 1日
重要文化財	応永の宝篋印塔	上牧1623	昭和48年 7月 1日
重要文化財	赤谷十二神社の絵馬	相俣2170-1	昭和49年 3月18日
重要文化財	羽場日枝神社の間引絵馬	羽場588-1	昭和49年 3月18日
重要文化財	羽場日枝神社の獅子頭	羽場288-1	昭和49年 3月18日
重要文化財	猿ヶ京神明神社の雨宮神額	猿ヶ京温泉1500-2	昭和49年 3月18日
重要文化財	龍谷寺の十六羅漢像	師1668-1	昭和50年 5月21日
重要文化財	長野神社の棟札	下牧618-1	昭和50年 5月21日
重要文化財	村主八幡神社の算額	上津1233	昭和50年 5月21日
重要文化財	北貝戸の宝篋印塔	湯原1085	昭和52年10月22日
重要文化財	一畝田の双体道祖神(塞神)	藤原4375	昭和52年10月22日
重要文化財	櫛淵虚冲軒の練手石	下牧2390	昭和52年12月 1日
重要文化財	松井市兵衛の越訴状控え	月夜野1814-1 (月夜野歴史資料館)	昭和52年12月 1日
重要文化財	徒涉万葉歌碑	後閑(利根川河川敷)	昭和52年12月 1日
重要文化財	玉泉寺の禁芸碑	後閑2920-2	昭和55年 6月 1日
重要文化財	貞和の板碑	月夜野1814-1 (月夜野歴史資料館)	昭和55年 6月 1日
重要文化財	永仁の板碑	上津2313-1	昭和55年 6月 1日
重要文化財	富士浅間神社の懸仏	氏子総代長	昭和56年 2月26日
重要文化財	大穴の石幢六地藏尊	大穴187	昭和56年 2月26日
重要文化財	応永寺の十王(閻魔王)	藤原4002	昭和56年 2月26日

## ◎町指定文化財(続き)

令和4年4月1日現在

種別	名称	所在地	指定年月日
重要文化財	村主八幡神社の絵馬	上津1233	昭和56年 7月 5日
重要文化財	火縄銃銘「安政二年三月吉日」	個人所有	平成16年 3月19日
重要文化財	羽場日枝神社の拝殿欄間彫刻	羽場588-1	平成20年 4月 1日
重要文化財	子持神社覆屋	上牧528-1	平成26年 9月 1日
重要文化財	河合家住宅	東峰220	平成26年 9月 1日
重要文化財	但馬院の天井絵	新巻3587-1	平成27年 6月 2日
重要文化財	廣福寺の天井絵	羽場1792	平成27年 6月 2日
重要文化財	羽場日枝神社の天井絵	羽場588-1	平成27年 6月 2日
重要文化財	如意寺の天井絵	上津2578	平成28年 3月17日
重要文化財	龍谷寺の天井絵	師1668	平成28年 3月17日
重要文化財	武田勝頼の朱印状	個人所有	平成24年 3月 1日
重要無形民俗文化財	小高諏訪神社の獅子舞	後閑2531	昭和45年 4月 1日
重要無形民俗文化財	小川神社の太々神楽	小川森原1049-1	昭和45年 4月 1日
重要無形民俗文化財	猿ヶ京神明神社の神道修成派太々神楽	猿ヶ京温泉1500-2	昭和49年 3月18日
重要無形民俗文化財	布施稲荷神社太々郷神楽	布施2013	昭和49年 3月18日
重要無形民俗文化財	新治村盆踊り「四ツ足・六ツ足・よいやさ足」	布施365	昭和49年 3月18日
重要無形民俗文化財	藤原の獅(師)子舞	藤原3419	昭和60年 7月19日
重要無形民俗文化財	村主八幡神社の太々神楽	上津1233	平成 4年 2月 4日
重要無形民俗文化財	小松八幡宮の太々神楽	下津4299-2	平成 5年12月14日
史跡	明德寺城址	後閑1717-1外	昭和45年 4月 1日
史跡	小川城址	月夜野1125外	昭和45年 4月 1日
史跡	石倉城址	石倉1788外	昭和45年 4月 1日
史跡	永井宿本陣跡	永井467	昭和49年 3月18日
史跡	後閑館社	後閑466外	昭和50年 5月21日
史跡	八束脛洞窟遺跡	後閑3430	昭和53年 4月 1日
史跡	塚原古墳群	上津355-1外	昭和53年 4月 1日
史跡	若宮塚(如意姫)	上津1233	昭和28年 6月 1日
史跡	政所沢口遺跡の製鉄炉社	政所沢口307外	平成 2年 8月 7日
史跡	猿ヶ京城址	猿ヶ京温泉128	平成26年 6月19日
天然記念物	大沼(権現沼)モリアオガエル繁殖地	大沼沼平	昭和48年 7月 1日
天然記念物	永井下屋敷原生林	永井下屋敷	昭和49年 3月18日
天然記念物	海円寺の大イチョウ	相俣32	昭和49年 3月18日
天然記念物	東峰のナシノキ	東峰953-1	昭和49年 3月18日
天然記念物	小松八幡宮の大スギ	下津4299-2	昭和55年 6月 1日
天然記念物	町組のエドヒガンザクラ	月夜野406-1	平成12年 3月 1日
天然記念物	富士浅間神社のムレスギ	谷川553	平成15年 7月14日
天然記念物	八幡様のムレスギ	谷川287	平成15年 7月14日
天然記念物	湯原神社のムレスギ	湯原358	平成15年 7月14日
天然記念物	布施稲荷神社のウツクシマツ	布施2013	平成21年 6月 4日

◆令和4年度会計別当初予算

区分	金額(万円)
一般会計	1,397,000
国民健康保険特別会計	202,800
後期高齢者医療特別会計	32,400
介護保険特別会計	298,200
下水道事業特別会計	86,900

区分		金額(万円)
水道事業会計	収益的収入	39,900
	収益的支出	37,100
	資本的収入	15,900
	資本的支出	25,400

(総合戦略課)

◆令和3年度一般会計決算の内訳

※四捨五入のため、合計と一致しない場合がある

歳出(目的別)

民生費	29億8千万円 [18.5%]
公債費	20億2千万円 [12.5%]
総務費	26億3千万円 [16.3%]
土木費	23億3千万円 [14.4%]
教育費	18億3千万円 [11.3%]
衛生費	12億6千万円 [7.8%]
その他	30億6千万円 [19.0%]

※その他:商工費、消防費、農林水産費、災害復旧費、議会費、労働費、諸支出金

歳入

地方交付税	53億0千万円 [31.1%]
町税	33億1千万円 [19.4%]
国・県支出金	30億9千万円 [18.1%]
町債	19億8千万円 [11.6%]
譲与税・交付金等	10億4千万円 [6.1%]
その他	23億3千万円 [13.7%]

※交付金:地方消費税交付金、地方特例交付金、地方譲与税、法人事業税交付金、環境性能割交付金、株式等譲渡所得割交付金配当割交付金、ゴルフ場利用税交付金など

※その他:寄附金、繰越金、繰入金、諸収入、使用料及び手数料、分担金及び負担金、財産収入

◆財政指標

年度	健全化判断比率				経常収支比率	財政力指数
	実質赤字比率	連結実質赤字比率	実質公債費比率	将来負担比率		
平成24年	-	-	14.4%	44.6%	86.8%	0.46
平成25年	-	-	14.0%	39.4%	86.7%	0.45
平成26年	-	-	12.5%	27.3%	87.3%	0.45
平成27年	-	-	11.4%	11.4%	89.5%	0.45
平成28年	-	-	11.1%	-	94.6%	0.44
平成29年	-	-	11.8%	-	95.4%	0.43
平成30年	-	-	11.8%	-	95.0%	0.43
令和元年	-	-	11.9%	-	95.0%	0.43
令和2年	-	-	11.5%	-	95.1%	0.42
令和3年	-	-	10.7%	-	90.9%	0.41

※経営が黒字の場合、「実質赤字比率」及び「連結実質赤字比率」は「-」で表示

※将来負担比率が負数の場合、「-」で表示

資料:地方財政状況調査等 (総合戦略課)

◆歴代町長

歴代	町長名	在任期間
初代	鈴木和雄	平成17年10月30日 ~ 平成21年10月29日
2代	岸良昌	平成21年10月30日 ~ 平成29年10月29日
3代	前田善成	平成29年10月30日 ~ 平成30年9月18日
4代	鬼頭春二	平成30年10月28日 ~ 令和4年10月27日
5代	阿部賢一	令和4年10月28日 ~ 現在

◆歴代副町長

歴代	副町長名	在任期間
初代	腰越孝夫	平成17年11月25日 ~ 平成21年10月25日
2代	鬼頭春二	平成22年5月17日 ~ 平成29年10月29日
3代	笠木淳司	平成30年4月1日 ~ 令和2年3月31日
4代	宮崎育雄	令和2年4月1日 ~ 令和4年10月27日

◆歴代教育長

歴代	教育長名	在任期間
初代	登坂義衛	平成17年11月26日 ~ 平成21年11月25日
2代	牧野堯彦	平成21年11月26日 ~ 平成27年3月31日
3代	増田郁夫	平成27年4月1日 ~ 平成29年10月29日
4代	田村義和	平成30年4月1日 ~ 令和4年10月27日
		令和4年11月16日 ~ 現在

◆歴代議長

歴代	議長名	在任期間
初代	増田宗利	平成17年10月12日 ~ 平成18年4月30日
2代	傳田創司	平成18年5月9日 ~ 平成22年4月30日
3代	久保秀雄	平成22年5月12日 ~ 平成24年5月17日
4代	森下直	平成24年5月17日 ~ 平成26年4月30日
5代	河合生博	平成26年5月13日 ~ 平成28年5月16日
6代	林喜美雄	平成28年5月16日 ~ 平成30年4月30日
7代	小野章一	平成30年5月10日 ~ 平成30年8月6日
		平成30年9月18日 ~ 令和2年9月18日
8代	山田庄一	令和2年9月18日 ~ 令和4年9月8日
9代	石坂武	令和4年10月14日 ~ 現在

◆歴代副議長

歴代	議長名	在任期間
初代	眞庭幸男	平成17年10月12日 ~ 平成18年4月30日
2代	本多秀律	平成18年5月9日 ~ 平成20年6月20日
3代	中村正	平成20年6月20日 ~ 平成22年4月30日
4代	小野章一	平成22年5月12日 ~ 平成24年5月17日
5代	河合幸雄	平成24年5月17日 ~ 平成26年4月30日
6代	高橋市郎	平成26年5月13日 ~ 平成28年5月16日
7代	原澤良輝	平成28年5月16日 ~ 平成30年4月30日
8代	中島信義	平成30年5月10日 ~ 平成30年8月6日
		平成30年9月18日 ~ 令和2年9月18日
9代	森健治	令和2年9月18日 ~ 令和4年9月8日
10代	高橋久美子	令和4年10月14日 ~ 現在

◆町議会議員名簿

令和4年10月14日現在

議席番号	氏名	議席番号	氏名	議席番号	氏名
1	河合史将	6	星野宗央	11	森健治
2	江口樹	7	鈴木美香	12	小林洋
3	石坂欣也	8	阿部清	13	高橋市郎
4	牧田直己	9	高橋視朗	14	石坂武
5	茂木法志	10	高橋久美子		

## ◆みなかみ町の主な施設

(市外局番:0278)

## 役場・支所

■ みなかみ町役場(本庁)	後閑318	☎ 62-2111	■ みなかみ町新治支所	布施365	☎ 64-0111
■ みなかみ町水上支所	湯原64	☎ 72-2111	■ みなかみ町教育委員会	後閑318	☎ 62-2275

## 学校・児童館・学童クラブ

■ 町立古馬牧小学校	後閑1064	☎ 62-2414	■ 町立みなかみ中学校	月夜野80	☎ 62-1605
■ 町立桃野小学校	月夜野583	☎ 62-2416	■ 町立水上児童館	湯原489-4	☎ 72-4152
■ 町立月夜野北小学校	上牧880	☎ 72-3352	■ 新治学童クラブ	新巻144-2	☎ 64-0840
■ 町立水上小学校	湯原968	☎ 72-2054	■ 月夜野わんぱくクラブ(学童)	月夜野456-1	☎ 62-3953
■ 町立藤原小学校	藤原3491	☎ 75-2103	■ わかくりキッズクラブ(学童)	湯原985	☎ 72-4120
■ 町立新治小学校	新巻208	☎ 64-0023	■ 月夜野第2学童「まっち」	月夜野3273-2	☎ 080-3027-9582

## 幼稚園・保育園・こども園

■ 私立つきよのこども園	月夜野464	☎ 25-8400	■ 町立にいほるこども園	須川774-1	☎ 64-0931
■ 私立水上わかくりこども園	湯原985	☎ 72-4120			

## 福祉関連施設

■ 保健福祉センター	月夜野118	☎ 62-0081	■ 水上高齢者婦人センター	阿能川1059-1	☎ 72-8707
■ 地域子育て支援センター	須川774-1	☎ 64-1848	■ 高齢者会館	須川1346-3	☎ 64-1035

## 公民館・生涯学習施設・ホール・集会所

■ 中央公民館	後閑321-1	☎ 25-5025	■ カルチャーセンター	上牧1735	☎ 20-4040
■ 水上公民館	湯原441	☎ 72-3707	■ 観光会館	湯原455	☎ 72-2635
■ 新治公民館	布施365	☎ 64-0111	■ 月夜野農村環境改善センター	月夜野938-1	☎ 62-3352
■ 月夜野郷土歴史資料館	月夜野1814-1	☎ 62-3088	■ 新治農村環境改善センター	湯宿温泉2272-49	☎ —
■ 水上歴史民俗資料館	湯原441	☎ 72-3707	■ 水上中部コミュニティセンター	大穴270-4	☎ —
■ 雲越家住宅資料館	藤原3688	☎ —	■ 多目的集会施設(JA利根沼田水上支所)	湯原151-1	☎ 72-3363
■ 永井宿郷土館	永井452-1	☎ 66-1343			
■ 須川宿資料館	須川755-1	☎ 64-1032			
■ 猿ヶ京関所資料館	猿ヶ京温泉1145	☎ 66-1156			

## 公園・運動施設

※【 】内は管理担当課

■ 蟹杵児童公園 【地域整備課】	月夜野3272-4	■ 月夜野南部運動広場 【生涯学習課】	政所933-1地先
■ 大中島公園 【地域整備課】	後閑字大中島地内	■ 月夜野北部運動広場 【生涯学習課】	上牧1821-1
■ 矢瀬親水公園 【地域整備課】	月夜野2936	■ 月夜野多目的広場 【生涯学習課】	後閑38
■ 真政河原児童公園 【地域整備課】	政所1021	■ 月夜野南部体育館 【生涯学習課】	政所463-1
■ 総合公園 【地域整備課】	月夜野字悪戸、下津字関口地内	■ 月夜野名胡桃体育館 【生涯学習課】	上津1244
■ 水上清流公園 【エコパーク推進課】	湯原1681外	■ 月夜野総合体育館 【生涯学習課】	月夜野135-3 ☎ 62-2461
■ 忠霊塔公園 【地域整備課】	湯原623-1	■ 月夜野北部体育館 【生涯学習課】	上牧1735
■ 集落水辺環境施設恋越公園 【農林課】	西峰須川1727 ☎ 64-0354	■ 月夜野弓道場 【生涯学習課】	月夜野483-1
■ 藤原湖畔公園(多目的広場) 【観光商工課】	藤原字西地内	■ 水上社会体育館 【生涯学習課】	湯原441 ☎ 72-3707
■ 藤原湖畔公園(横山グラウンド) 【観光商工課】	藤原字横山地内	■ 水上弓道場 【生涯学習課】	湯原441 ☎ 72-3707
■ 藤原湖畔公園(蟹掛テニスコート・フットサルコート) 【観光商工課】	藤原字蟹掛地内	■ 農業者等健康増進施設 【農林課】	川上402-1
■ 町営国民休養施設 【観光商工課】	藤原6000	■ 農林漁業者等健康増進施設 【農林課】	綱子165-1
■ 寺間運動公園 【地域整備課】	寺間479-5	■ 農業者トレーニングセンター 【農林課】	藤原4053
■ 湯桧曾公園 【地域整備課】	湯桧曾215-3	■ 水上大穴多目的広場 【生涯学習課】	大穴270-3
■ 猿ヶ京温泉屋内運動場(くつろぎ広場) 【観光商工課】	猿ヶ京温泉57-1	■ 入須川社会体育館 【生涯学習課】	入須川1924
■ 湯宿屋内運動場 【観光商工課】	湯宿温泉2272-44	■ 新治中央運動公園 【生涯学習課】	須川1362-1外
■ 月夜野屋内ゲートボール場 【町民福祉課】	後閑38-1	■ 新治B&G海洋センター 【生涯学習課】	須川1275-1 ☎ 64-2388
■ 月夜野総合グラウンド 【生涯学習課】	下津字沼田地先	■ 町営赤沢スキー場 【観光商工課】	永井620-1 ☎ 66-1254
■ 月夜野緑地施設内運動広場 【生涯学習課】	月夜野143地先		

## 観光関連施設

※【 】内は管理担当課

■ さなざわのテラス 【観光商工課】	月夜野2537-2 ☎ 20-2121	■ 名胡桃城址案内所 【観光商工課】	下津3462-2 ☎ 62-0793
■ 産地形成促進施設 (月夜野はーべすと)【農林課】	月夜野2936 ☎ 20-2123	■ 奈良俣サービスセンター 【観光商工課】	藤原字洗ノ沢地内 ☎ 75-2838
■ 町営温泉センター(三峰の湯) 【観光商工課】	後閑2265 ☎ 62-1022	■ 武尊青少年旅行村 【観光商工課】	藤原字宝台樹地内
■ ふれあいやすらぎ温泉センター (上牧風和の湯)【観光商工課】	上牧1996-7 ☎ 72-1526	■ 自然の森野営場(公衆トイレ) 【観光商工課】	藤原字
■ 交流促進センター・活性化センター・水産学習館 (水紀行館)【農林課】	湯原1681-1 ☎ 72-1425	■ 農村交流公園(遊神館) 【観光商工課】	入須川378 ☎ 64-2626
■ 湯テルメ谷川 【観光商工課】	谷川514-12 ☎ 72-2619	■ 農林漁業体験実習館(豊楽館) 【農林課】	須川847 ☎ 64-2210
■ ふれあい交流館 【観光商工課】	湯原801 ☎ 72-8885	■ 交流促進センター(太助の郷) 【農林課】	新巻497 ☎ 64-1166
■ 山岳資料館 【観光商工課】	湯桧曾字湯吹山 ☎ 72-6446	■ 平標山の家 【観光商工課】	相俣
■ 谷川岳インフォメーションセンター 【観光商工課】	湯桧曾字湯吹山 ☎ 25-8830	■ 須川宿資料館 【観光商工課】	須川755-1 ☎ 64-1032
■ 観光センター 【観光商工課】	月夜野1744-1 ☎ 25-5017		

## ◆みなかみ町の主な施設

(市外局番:0278)

### 観光関連施設(続き)

※【 】内は管理担当課

■ みなかみフルーツランドモギトーレ 【農林課】	新巻5-10	☎ 64-2800	■ たくみの里(竹細工の家) 【観光商工課】	東峰324-1	☎ 64-1062
■ 農産物加工所(福寿茶屋) 【農林課】	須川852-3	☎ 64-2228	■ たくみの里(わら細工の家) 【観光商工課】	須川1753	☎ 64-1053
■ 相俣ダム周辺レクリエーション施設 【観光商工課】	相俣地内		■ たくみの里(陶芸の家) 【観光商工課】	須川286-2	☎ 64-1031
■ 猿ヶ京温泉交流公園(満天星の湯) 【観光商工課】	猿ヶ京温泉1150-1	☎ 66-1126	■ たくみの里(和紙の家) 【観光商工課】	須川786	☎ 64-1047
■ たくみの里(手づくり郷土の香りの家) 【農林課】	須川849-2	☎ 64-1033	■ たくみの里(森のおもちゃの家) 【総合戦略課】	須川996-1	☎ 25-8777
■ たくみの里(木工の家) 【観光商工課】	東峰15-1	☎ 64-1065	■ たくみの里(ヨーグルト工房) 【農林課】	須川834-6	☎ 64-9090

### 町営住宅

※【 】内は管理担当課

■ 町営住宅 矢瀬団地 【地域整備課】	下牧1403-1		■ 町営住宅 大穴団地 【地域整備課】	大穴53	
■ 町営住宅 第2矢瀬団地 【地域整備課】	下牧1152-2		■ 町営住宅 鹿野沢団地 【地域整備課】	鹿野沢637	
■ 町営住宅 第3矢瀬団地 【地域整備課】	下牧1382-4		■ 町営住宅 藤原団地 【地域整備課】	藤原2339	
■ 町営住宅 上河原団地 【地域整備課】	後閑666、684-2		■ 町営住宅 上布施団地 【地域整備課】	布施362-1	
■ 町営住宅 上牧団地 【地域整備課】	上牧1974		■ 町営住宅 柳田団地 【地域整備課】	高日向303-1	
■ 町営住宅 高日向団地 【地域整備課】	高日向448-1				





### その他

※【 】内は管理担当課

■ 湯宿終末処理場 【生活水道課】	須川935	☎ 64-0747	■ 資源リサイクルセンター 【農林課】	西峰須川 258-5	☎ 64-0076
■ 藤原下地区農業集落排水処理施設 【生活水道課】	藤原662-2		■ 奥利根アメンティパーク 【生活水道課】	布施2806-1	☎ 64-1167
■ ヘリポート 【総務課】	寺間479-20		■ 水上火葬場 【生活水道課】	湯原990-2	
■ 月夜野学校給食センター 【学校教育課】	月夜野80	☎ 62-2219	■ 新治火葬場 【生活水道課】	須川101-5	
■ 新治学校給食センター 【学校教育課】	東峰413	☎ 64-0250	■ 町有墓地 【生活水道課】	湯原字若栗991他	
■ 新治公衆浴場いこいの湯 【町民福祉課】	猿ヶ京346		■ 大峰牧場 【農林課】	新巻3753-12	



## ◆町章・町の花・町の木・町の鳥

町章		みなかみ町の「み」の文字をモチーフとして、清流や温泉等、豊かな自然にはぐくまれた本町の姿を表現しています。	町の花	町の木	町の鳥
			やまぶき	ぶな	うぐいす
					

## ◆町の友好・連携協定

令和4年4月1日現在

種別	都市・団体名	所在地	指定年月日
友好都市協定	さいたま市	埼玉県	平成16年12月20日
友好都市協定	取手市	茨城県	平成21年 8月 8日
友好都市協定	中野区	東京都	平成24年 9月13日
友好都市協定	台南市	台湾	平成25年12月13日
友好都市協定	三宅村	東京都	平成28年 4月28日
友好都市協定	伊奈町	埼玉県	平成29年 9月29日

種別	団体名	協定	指定年月日
友好協定	聯合國際学院(中国)		平成22年 9月29日
協働	コカ・コーラボトラーズジャパン株式会社	協働プロジェクトに関する覚書	平成24年 7月19日
交流協定	長榮大学(台湾)		平成26年 3月17日
連携協定	麗澤大学		平成27年 9月 3日
協働	オークヴィレッジ株式会社	森林(もり)を育む広葉樹産業化プロジェクト包括連携協定	平成30年12月 9日
連携協定	群馬ヤクルト販売株式会社	地域社会づくり包括連携協定	令和 3年 2月16日
連携協定	株式会社群馬銀行、株式会社オープンハウスグループ、国立大学法人東京大学大学院工学系研究科	みなかみ町の地域活性化に関する包括連携協定(産官学金包括連携協定)	令和 3年 9月22日
協働	アメアスポーツジャパン株式会社	協働プロジェクトに関する覚書	令和 4年 2月 1日
連携協定	第一生命保険株式会社	みなかみ町と第一生命保険株式会社との包括連携協定	令和 4年 3月 1日

## ◆町のうた

### 「ふる里 みなかみ」

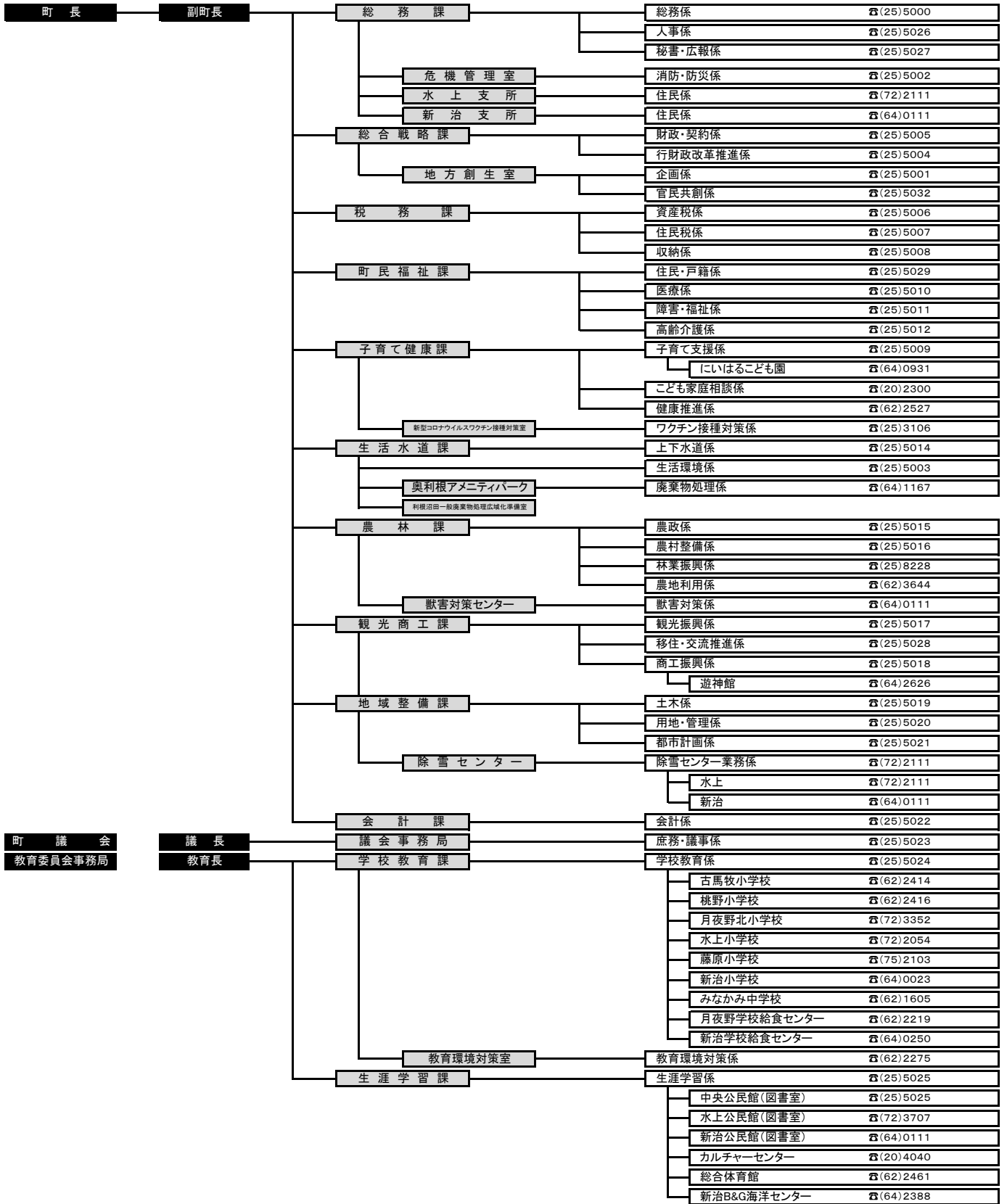
作詞 小野塚かつえ 作曲 若草 恵

- 一 朝日輝く 谷川岳よ  
谷間流れて 利根川清く  
諏訪峡歩けば 笹笛橋よ  
今日も希望の 唄響く  
みなかみ みなかみ ふる里  
君と訪ねたい  
君と訪ねたい  
いで湯の里よ
- 二 赤谷湖畔に 流れる風は  
甘い香りの 広い果樹園  
三国街道見守る宿に  
今日も笑顔の花開く  
みなかみ みなかみ ふる里  
君と過ごしたい  
君と過ごしたい  
たくみの里よ



- 三 大峰山の 青空の下(もと)  
結ぶ架け橋 月夜野橋よ  
畦道辿れば おもむま深く  
城下のなごりを しみじみと  
みなかみ みなかみ ふる里  
君と歩きたい  
君と歩きたい  
ほたるの里よ

◆みなかみ町行政機構図(令和4年4月1日現在)





みなかみ町勢要覧2022  
資料編

■ 発行／みなかみ町 〒379-1393 群馬県利根郡みなかみ町後閑318番地  
電話:0278-62-2111 FAX:0278-62-2291

■ 企画・編集／みなかみ町役場 総合戦略課 ■ 発行日／令和5年3月

URL: <https://www.town.minakami.gunma.jp/>