



みなかみ町勢要覧2016
資料編

目次 Contents

地 勢	2	保健・福祉	10
人 口	3	教育・文化	13
産 業	5	財 政	17
生活環境	7	行政・議会	18
消防・交通	9		

地勢 Geography

◆位置・面積

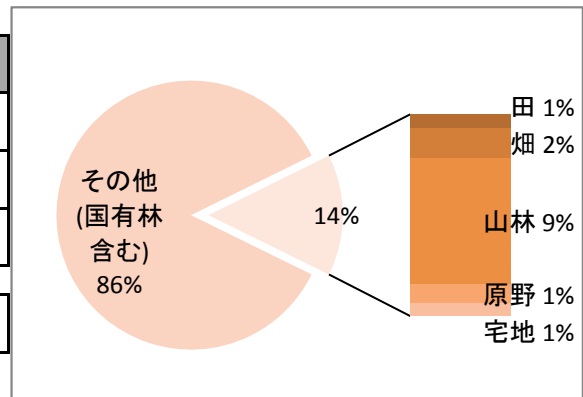


面 積	781.08km ²
最高標高	約2,228m
最低標高	約337m
役場の所在地	<p>◎本庁舎 標高 378m みなかみ町後閑318番地 東経 139° 0' 北緯 36° 40'</p> <p>◎水上支所 標高 494m みなかみ町湯原64番地 東経 138° 56' 北緯 36° 46'</p> <p>◎新治支所 標高 458m みなかみ町布施365番地 東経 138° 55' 北緯 36° 40'</p>

◆土地利用面積

平成28年1月1日現在 (単位:km²)

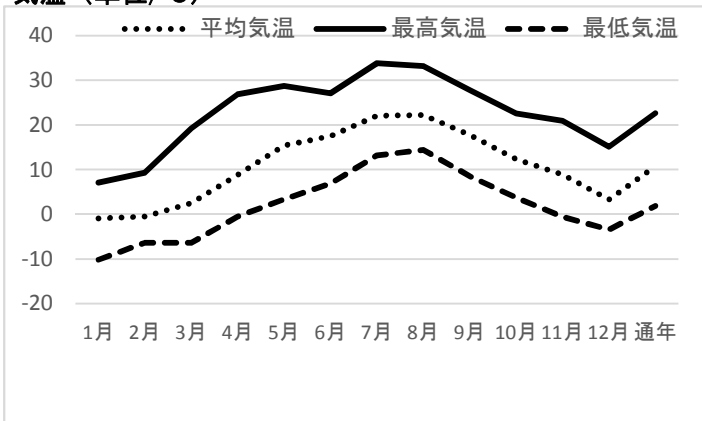
地目別土地面積			
田	7.71	原野	11.1
畑	17.11	宅地	6.88
山林	70.78	その他 (国有林含む)	667.5
計	781.08		



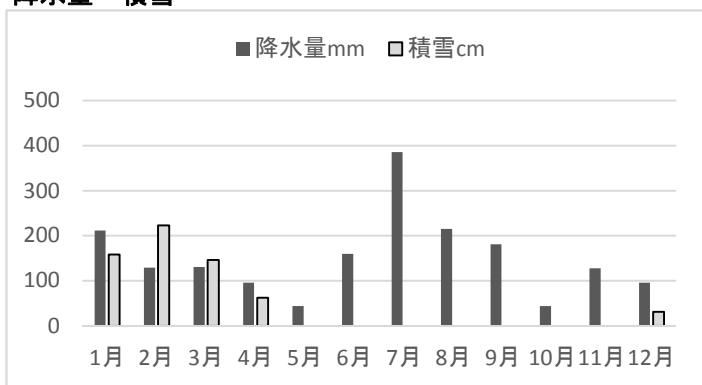
資料：固定資産概要調書(税務課)

◆気象

気温（単位/℃）



降水量・積雪



月別	平均風速 (m/s)	日照時間 (時間)
1月	1.7	40.2
2月	1.8	72.6
3月	2.0	134.9
4月	2.1	160.3
5月	2.0	237.9
6月	1.5	120.5
7月	1.4	165.4
8月	1.4	143.4
9月	1.4	118.3
10月	1.8	140.7
11月	1.6	61.9
12月	1.6	71.0
通年	1.7	1,467.1

資料：気象庁(みなかみ観測地点)
2015年1月～12月

(総務課)

人口 Population

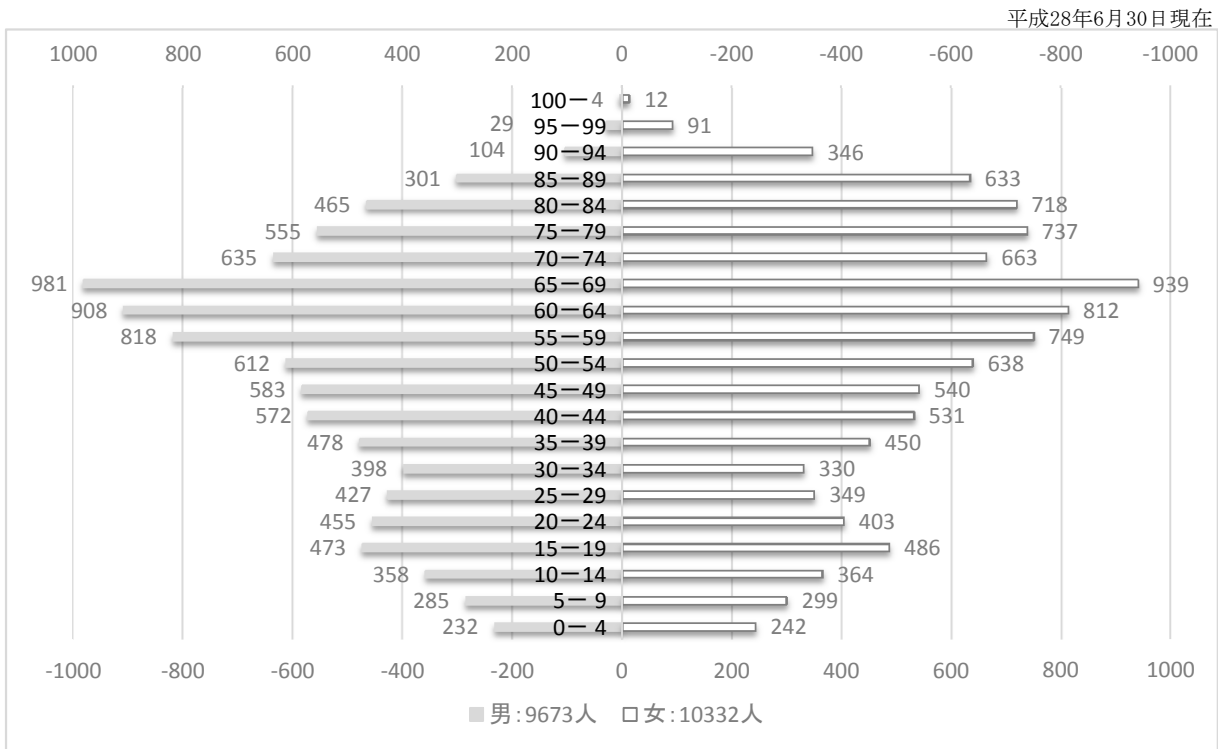
◆人口・世帯数の推移

各年10月1日現在

年度	月夜野地区		水上地区		新治地区		全体	
	人口	世帯数	人口	世帯数	人口	世帯数	人口	世帯数
昭和60年	10,768人	2,851世帯	8,340人	3,359世帯	8,153人	2,190世帯	27,261人	8,400世帯
平成2年	11,067人	3,044世帯	7,383人	2,879世帯	8,090人	2,269世帯	26,540人	8,192世帯
平成7年	11,323人	3,248世帯	7,004人	2,897世帯	7,925人	2,296世帯	26,252人	8,441世帯
平成12年	11,245人	3,431世帯	6,252人	2,684世帯	7,582人	2,276世帯	25,079人	8,391世帯
平成17年	10,737人	3,380世帯	5,516人	2,390世帯	7,057人	2,251世帯	23,310人	8,021世帯
平成22年	10,033人	3,423世帯	4,851人	2,256世帯	6,461人	2,185世帯	21,345人	7,864世帯
平成27年	—	—	—	—	—	—	19,356人	7,602世帯

※合併前は旧町村の合計値 資料：国勢調査（総合戦略課）
平成27年はH28.7時点の国勢調査速報値

◆男女別・年齢別の人口構成



資料：住民基本台帳より（町民福祉課）

◆人口動態

平成27年中

自然動態			社会動態			増減差 (A) + (B)
出生	死亡	差引 (A)	転入	転出	差引 (B)	
82	317	△ 235	563	767	△ 204	△ 439

※外国人を含む

資料：住民基本台帳年報（町民福祉課）

◆外国人国籍別人口

平成28年6月30日現在

地域	中国	ネパール	台湾	フィリピン	韓国	ベトナム	総数
人数	59	38	27	22	21	19	
地域	オーストラリア	アメリカ	ニュージーランド	タイ	その他		
人数	15	14	10	9	30		

資料：外国人登録国籍別人員調査表（町民福祉課）

◆産業別就業者の推移

(単位：人)

年度	第1次産業 (農業・林業など)	第2次産業 (鉱業・建設業・製造業)	第3次産業
昭和60年	3,237	3,516	8,308
平成2年	2,515	3,286	8,953
平成7年	1,793	3,381	9,072
平成12年	1,506	3,016	8,684
平成17年	1,466	2,545	8,008
平成22年	1,062	2,207	7,301
平成27年	平成29年4月公表(予定)		

※合併前は旧町村の合計値 資料：国勢調査(総合戦略課)

◆農業の推移

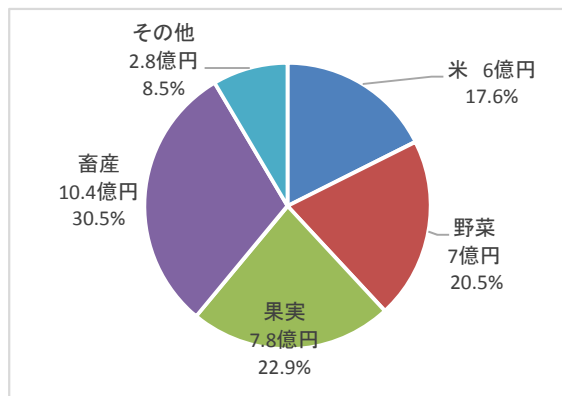
各年2月1日現在

年度	農業就業人口 (人)	農家数(戸)					経営耕地面積(ha)					
		総数	専業	兼業		自給的農家	総数	田	畑	樹園地	1戸あたり平均経営	
				農業が主	非農業が主							
昭和60年	3,932	2,350	267	665	1,418	-	1,742	599	380	763	0.74	
平成2年	3,389	2,166	232	481	1,453	-	1,635	608	411	616	0.75	
平成7年	2,813	1,967	226	347	1,394	-	1,420	564	470	386	0.72	
平成12年	1,974	1,841	155	156	888	642	1,242	537	521	184	0.67	

年度	農業就業人口 (人)	農家数(戸)						経営耕地面積(ha)					
		総数	販売農家				自給的農家	総数	田	畑	樹園地	1戸あたり平均経営面積	
			総数	専業農家	第1種兼業	第2種兼業							
平成17年	1,606	1,759	960	167	169	624	799	949	399	423	127	0.54	
平成22年	1,278	1,678	854	212	72	570	824	919	365	434	120	0.55	
平成27年	1,016	1,508	714	210	74	430	794	906	350	444	113	0.60	

※合併前は旧町村の合計値 資料：農林業センサス(総合戦略課)

◆農業産出額の推移



年度	農業産出額
平成15年	35億3千万円
平成16年	35億2千万円
平成17年	35億3千万円
平成18年	34億円

※合併前は旧町村の合計値 資料：生産農業所得統計(農政課)

◆製造業の推移

各年12月31日現在

年度	事業所数	従業者数	製造品出荷額等
平成20年度	39	1,441人	445億3,246万円
平成21年度	35	1,311人	298億3,180万円
平成22年度	36	1,333人	288億7,125万円
平成23年度	37	1,270人	337億3,373万円
平成24年度	37	1,282人	374億6,556万円
平成25年度	34	1,176人	387億9,591万円
平成26年度	32	1,194人	438億7,809万円

資料：工業統計調査（総合戦略課）

◆商業の推移

各年6月1日現在

年度	商店数	従業者数	年間商品販売額
平成14年度	400軒	1,900人	221億5,284万円
平成16年度	360軒	1,713人	218億6,980万円
平成19年度	320軒	1,602人	220億5,498万円

※合併前は旧町村の合計値 資料：商業統計調査/平成19年度で終了（総合戦略課）

平成26年度	204軒	1,163人	163億3,500万円
--------	------	--------	-------------

資料：経済センサス（総合戦略課）

◆産業分類別売上高

平成26年	農林業	鉱業・採石業・ 砂利採取業	建設業	製造業	電気・ガス・ 熱供給・水道業	情報通信業
	4億8,500万円	—	102億5,600万円	376億2,700万円	—	—
	運輸業・郵便業	卸売業・小売業	金融業・保険業	不動産業・ 物品賃貸業	学術研究・専門 技術サービス業	宿泊業・ 飲料サービス業
	45億0000万円	173億700万円	28億800万円	4億1,600万円	3億6200万円	123億6,300万円
	生活関連サービス 業・娯楽業	教育・学習支援業	医療・福祉	複合サービス業	その他サービス業	合計
20億0000万円	4億3,000万円	53億1,000万円	6億4,500万円	12億9,600万円	958億600万円	

資料：経済センサス（総合戦略課）

◆観光客入込状況の推移

年度	来客数			消費額
	宿泊	日帰り	合計	
平成20年	114万8,792人	256万4,960人	371万3,752人	206億2,461万8千円
平成21年	113万5,940人	246万4,724人	360万664人	209億6,393万5千円
平成22年	110万1,307人	227万1,383人	337万2,690人	198億4,012万9千円
平成23年	109万6,801人	309万8,215人	419万5,016人	199億5,102万8千円
平成24年	113万7,352人	322万6,356人	436万3,708人	207億2,508万7千円
平成25年	108万5,661人	308万7,064人	417万2,725人	198億1,308万6千円
平成26年	115万2,511人	315万7,119人	430万9,680人	206億5,314万6千円
平成27年	111万9,021人	264万3,850人	376万2,871人	190億4,337万7千円

（観光商工課）

◆水道の状況（普及率）

各年3月31日現在

年度	行政人口(人)	給水人口(人)	給水世帯(戸)	普及率(%)
平成19年	23,149人	21,889人	7,983戸	94.6%
平成20年	22,749人	21,486人	7,953戸	94.4%
平成21年	22,419人	21,164人	7,907戸	94.4%
平成22年	22,007人	21,105人	7,937戸	95.9%
平成23年	21,727人	21,009人	7,867戸	96.7%
平成24年	21,285人	20,660人	7,866戸	97.1%
平成25年	20,915人	20,275人	7,849戸	96.9%
平成26年	20,496人	19,863人	7,811戸	96.9%
平成27年	20,076人	19,346人	7,771戸	96.4%

資料：地方公営企業決算状況調査（生活水道課）

◆水道の状況（有収率）

各年3月31日現在

年度	総配水量	有収水量	有収率
平成19年	503万7,768m ³	373万9,805m ³	74.24%
平成20年	467万2,916m ³	355万9,154m ³	76.17%
平成21年	426万7,749m ³	331万8,030m ³	77.75%
平成22年	427万7,396m ³	332万9,951m ³	77.85%
平成23年	414万4,770m ³	322万8,590m ³	77.90%
平成24年	411万1,820m ³	320万7,220m ³	78.00%
平成25年	398万7,620m ³	311万330m ³	78.00%
平成26年	394万5,647m ³	307万6,605m ³	78.00%
平成27年	381万4,153m ³	297万5,040m ³	78.00%

資料：地方公営企業決算状況調査（生活水道課）

◆下水道の状況（公共下水道）

各年3月31日現在

年度	下水道計画		整備面積	処理区域			行政人口	普及率
	整備面積	計画人口		面積	処理区域内戸数	人口		
平成19年	701.4ha	11,840人	463.8ha	460.3ha	3,798戸	10,625人	23,149人	45.90%
平成20年	701.4ha	11,840人	464.8ha	463.8ha	3,785戸	10,279人	22,749人	45.20%
平成21年	701.4ha	11,840人	480.1ha	464.8ha	3,794戸	10,231人	22,419人	45.60%
平成22年	707.2ha	7,780人	482.1ha	480.1ha	3,760戸	9,858人	22,007人	44.80%
平成23年	707.2ha	7,780人	483.2ha	482.1ha	4,064戸	9,947人	21,532人	46.20%
平成24年	707.2ha	7,780人	485.2ha	483.5ha	4,082戸	9,837人	21,285人	46.20%
平成25年	707.2ha	7,780人	490.4ha	485.4ha	4,138戸	9,852人	20,915人	47.10%
平成26年	707.2ha	7,780人	492.7ha	490.1ha	4,102戸	9,639人	20,496人	47.00%
平成27年	711.4ha	9,050人	494.6ha	492.7ha	4,115戸	9,519人	20,076人	47.40%

資料：地方公営企業決算状況調査（生活水道課）

◆下水道の状況（農業集落排水）

各年3月31日現在

年度	下水道計画		整備面積	処理区域			行政人口	普及率
	認可面積	計画人口		面積	処理戸数	人口		
平成19年	2.1ha	130人	2.1ha	2.1ha	21戸	45人	23,149人	0.2%
平成20年	2.1ha	130人	2.1ha	2.1ha	21戸	46人	22,749人	0.2%
平成21年	2.1ha	130人	2.1ha	2.1ha	21戸	46人	22,419人	0.2%
平成22年	2.1ha	130人	2.1ha	2.1ha	24戸	47人	22,007人	0.2%
平成23年	2.1ha	130人	2.1ha	2.1ha	25戸	46人	21,532人	0.2%
平成24年	2.1ha	130人	2.1ha	2.1ha	25戸	46人	21,285人	0.2%
平成25年	2.1ha	130人	2.1ha	2.1ha	25戸	46人	20,915人	0.2%
平成26年	2.1ha	130人	2.1ha	2.1ha	25戸	44人	20,496人	0.2%
平成27年	2.1ha	130人	2.1ha	2.1ha	25戸	44人	20,076人	0.2%

資料：下水道の概要（生活水道課）

◆ごみ・し尿搬入量の推移

平成28年7月現在

年度	ごみ総排出量					合計	生し尿搬入量	浄化槽搬入量
	可燃ごみ搬入量	不燃ごみ搬入量	粗大ごみ搬入量	資源ごみ搬入量	その他ごみ搬入量			
平成20年	5,721t	370t	306t	1,149t	35t	7,581t	1,292t	5,458t
平成21年	5,436t	364t	258t	1,116t	30t	7,204t	1,247t	4,862t
平成22年	5,321t	329t	225t	1,168t	30t	7,073t	1,157t	5,536t
平成23年	5,140t	319t	261t	1,083t	30t	6,833t	1,083t	5,870t
平成24年	5,203t	377t	232t	1,105t	26t	6,943t	1,009t	5,832t
平成25年	5,104t	423t	319t	1,037t	13t	6,896t	944t	5,818t
平成26年	4,905t	409t	321t	985t	16t	6,636t	990t	5,730t

資料：一般廃棄物処理事業実態調査（生活水道課）

◆道路の状況

平成26年4月1日現在

区分	名称等	町内延長 (km)	舗装率 (%)	改良率 (%)
高速自動車国道	関越自動車道	21.5km	100%	100%
一般国道	17号	28.5km	100%	100%
	291号	39.4km	66.90%	57.80%
県道	主要地方道 (4路線)	71.7km	100%	91.90%
	一般都道府県道 (10路線)	49.6km	97.90%	91.10%
町道	4,542路線	1129.5km	43.26%	36.97%

資料：道路現況調書等（地域整備課）

消防・交通 Fire fighting/Transport

◆消防施設・消防団組織の状況

平成27年4月1日現在

区分	広域消防本部職員数		消防団			消防水利	
	西消防署	北消防署	ポンプ車数	積載車数	団員数	防火水利数	消火栓数
計	19	19	16	34	589	651	642

資料：利根沼田広域消防「防火貯水槽・消火栓集計表」等（総務課）

◆火災発生状況

平成28年7月1日現在

年	火災件数（件）					死傷者（人）		損害額
	総数	建物	林野	車両	その他	死者	負傷者	
平成23年	19	7	3	1	8	1	2	3,543万6千円
平成24年	9	2	1	3	3	0	2	31万6千円
平成25年	15	5	4	2	4	0	1	947万1千円
平成26年	18	5	1	5	7	1	2	1,226万4千円
平成27年	13	6	3	3	1	0	0	882万 円

資料：利根沼田広域消防「消防概要」（総務課）

◆救急車出動状況の推移

平成28年8月現在

年	火災	交通	一般負傷	急病	その他	出動総件数
平成23年	1	89	213	706	113	1,122
平成24年	2	86	220	704	105	1,117
平成25年	2	66	271	711	102	1,152
平成26年	5	116	253	773	145	1,292
平成27年	1	77	240	780	181	1,279

資料：利根沼田広域消防「消防概要」（総務課）

◆交通事故発生状況の推移

平成28年8月現在

年	人身事故			物件事故
	件数	死者数	負傷者数	
平成23年	94件	1人	133人	399件
平成24年	114件	1人	162人	468件
平成25年	82件	1人	109人	445件
平成26年	108件	1人	57人	471件
平成27年	74件	0人	96人	456件

資料：群馬県警察本部交通部交通企画課「交通人身事故統計年報」・沼田警察署（総務課）

◆JR各駅の乗降客数（1日当たり乗車人員）

平成28年8月時点

年度	上越新幹線	上越線				
	上毛高原駅	後閑駅	上牧駅	水上駅	湯捨曾駅	土合駅
平成23年	722人	913人	—	450人	—	—
平成24年	761人	913人	—	465人	—	—
平成25年	767人	930人	—	439人	—	—
平成26年	816人	861人	—	419人	—	—
平成27年	740人	846人	—	405人	—	—

資料：JR東日本高崎支社（観光商工課）

◆国民健康保険の加入給付状況

各年度3月31日現在

年	加入世帯数	被保険者数	医療給付費		
			件数	費用額	保険者負担
平成21年	4,220世帯	8,140人	89,072件	21億1,494万4千円	17億1,080万5千円
平成22年	4,139世帯	7,824人	88,696件	21億6,330万3千円	17億5,861万1千円
平成23年	4,056世帯	7,510人	89,690件	22億8,719万5千円	18億8,140万8千円
平成24年	4,000世帯	7,265人	89,579件	21億8,958万5千円	18億 278万1千円
平成25年	3,910世帯	6,969人	86,210件	21億3,710万1千円	17億5,354万 円
平成26年	3,714世帯	6,546人	85,331件	21億7,409万2千円	15億8,243万9千円
平成27年	3,593世帯	6,180人	83,809件	21億1,492万2千円	15億3,932万4千円

資料：国民健康保険事業状況報告書(年報) (町民福祉課)

◆福祉医療の推移

各年度3月31日現在

年	対象人数(人)					金額
	こども	身体障害者	母子家庭等	高齢身障者	計	
平成21年	2,408人	306人	452人	357人	3,523人	1億6,725万2千円
平成22年	2,306人	308人	452人	348人	3,414人	1億6,956万4千円
平成23年	2,194人	306人	420人	346人	3,266人	1億6,207万2千円
平成24年	2,092人	306人	408人	353人	3,159人	1億6,263万 円
平成25年	2,000人	301人	371人	356人	3,028人	1億5,497万5千円
平成26年	1,924人	286人	364人	345人	2,919人	1億5,657万2千円
平成27年	1,807人	277人	354人	337人	2,775人	1億4,605万9千円

資料：福祉医療費経理状況報告書(町民福祉課)

◆後期高齢者医療の状況

各年度3月31日現在

年度	被保険者数	件数	費用額	保険者負担額	高額医療費	一部負担金	地方負担分
21年	4,003人	76,481件	30億5,521万6千円	26億9,739万9千円	5,964万7千円	2億4,723万6千円	5,093万6千円
22年	4,061人	80,223件	33億1,639万6千円	29億3,248万2千円	8,017万7千円	2億4,997万7千円	5,376万1千円
23年	4,098人	84,292件	33億9,130万5千円	30億 636万 円	8,043万5千円	2億5,216万6千円	5,234万3千円
24年	4,122人	86,648件	35億3,933万6千円	31億4,062万1千円	9,343万9千円	2億5,404万9千円	5,122万7千円
25年	4,069人	86,432件	35億6,828万9千円	31億6,843万4千円	9,502万 円	2億5,481万7千円	5,001万8千円
26年	4,070人	87,929件	36億2,885万1千円	32億2,497万1千円	9,947万4千円	2億5,722万5千円	4,718万1千円
27年	4,061人	89,812件	36億6,674万4千円	32億5,933万7千円	1億436万8千円	2億6,194万1千円	4,109万 円

資料：群馬県国民健康保険団体連合会「後期高齢者医療診療報酬等内訳書」各年集計値(町民福祉課)

◆国民年金の加入状況

各年3月31日現在

年度	総数	第1号	任意	第3号
平成20年	5,467人	4,081人	47人	1,339人
平成21年	5,350人	4,048人	46人	1,256人
平成22年	5,068人	3,818人	43人	1,207人
平成23年	4,911人	3,671人	40人	1,200人
平成24年	4,693人	3,505人	39人	1,149人
平成25年	4,470人	3,345人	36人	1,089人
平成26年	4,000人	2,915人	21人	1,064人
平成27年	3,723人	2,681人	27人	1,015人

資料：国民年金事業概要（町民福祉課）

◆医療施設等の状況

平成27年10月1日現在

区分	病院	一般診療所	歯科診療所
計	2軒	7軒	7軒

資料：群馬県健康福祉統計年報（子育て健康課）

◆介護保険の給付状況

年度	介護サービス等諸費		介護予防サービス等諸費		高額介護サービス等費	
	件数	費用額	件数	費用額	件数	費用額
平成20年	17,099件	13億9,892万9,630円	6,325件	1億1,641万2,109円	2,981件	2,931万8,632円
平成21年	20,524件	14億6,422万7,298円	6,908件	1億2,419万 679円	2,931件	2,999万9,062円
平成22年	21,853件	14億7,941万3,398円	7,745件	1億3,378万6,092円	3,029件	3,021万1,483円
平成23年	19,622件	15億3,843万1,328円	7,965件	1億3,438円6,326円	3,042件	2,929万9,657円
平成24年	19,882件	16億3,510万8,153円	8,129件	1億4,323万9,220円	3,506件	3,369万6,925円
平成25年	22,220件	17億8,734万1,076円	8,407件	1億4,551万4,581円	3,785件	3,706万5,089円
平成26年	24,070件	19億1,717万6,794円	8,614件	1億4,875万9,562円	4,060件	3,964万2,982円
平成27年	24,274件	19億5,416万2,054円	9,442件	1億4,857万9,059円	4,420件	4,347万5,530円

年度	高額医療合算介護サービス等費		特定入所者介護サービス等費	
	件数	費用額	件数	費用額
平成20年	—	—	2,796件	6,717万6,750円
平成21年	2件	8万3,305円	3,202件	7,150万7,165円
平成22年	137件	409万1,079円	3,356件	7,107万4,480円
平成23年	151件	311万5,070円	3,400件	7,524万7,325円
平成24年	194件	513万7,615円	3,889件	8,131万2,320円
平成25年	171件	411万 416円	4,277件	8,741万9,400円
平成26年	175件	448万8,470円	4,179件	9,383万9,880円
平成27年	260件	551万 883円	4,468件	9,749万3,137円

資料：介護保険年報（介護保険事業状況報告書）（町民福祉課）

◆各種予防接種実施状況

年度	三種混合(1期)		二種混合(2期)		ポリオ		水痘	
	対象者	実施	対象者	実施	対象者	実施	対象者	実施
平成20年	565人	467人	220人	220人	365人	215人		
平成21年	542人	479人	416人	211人	337人	228人		
平成22年	470人	425人	202人	201人	329人	212人		
平成23年	503人	424人	193人	193人	323人	190人		
平成24年	318人	301人	178人	175人	155人	86人		
平成25年	247人	105人	165人	164人	265人	147人		
平成26年	149人	18人	161人	158人	—	—	405人	232人
平成27年	21人	9人	149人	146人	—	—	384人	217人

年度	日本脳炎		麻しん・風しん混合		高齢者インフルエンザ		高齢者肺炎球菌	
	対象者	実施	対象者	実施	対象者	実施	対象者	実施
平成20年	553人	0人	764人	676人	6,885人	3,928人		
平成21年	357人	18人	786人	720人	7,303人	3,326人		
平成22年	1,096人	721人	698人	666人	6,904人	3,892人		
平成23年	1,353人	721人	673人	645人	6,804人	3,779人		
平成24年	743人	518人	649人	604人	6,922人	3,721人		
平成25年	731人	528人	255人	224人	6,915人	3,755人		
平成26年	711人	437人	239人	200人	7,159人	3,940人	1,705人	678人
平成27年	578人	384人	221人	194人	7,375人	3,937人	1,614人	448人

年度	四種混合		ヒブ		小児用肺炎球菌		子宮頸がん	
	対象者	実施	対象者	実施	対象者	実施	対象者	実施
平成25年	476人	355人	655人	491人	643人	479人	964人	34人
平成26年	524人	377人	652人	389人	652人	389人	405人	3人
平成27年	400人	331人	400人	331人	400人	332人	269人	5人

※日本脳炎／平成22年度から接種勧奨が再開、平成25年度から高校3年生に対し第2期接種勧奨を開始。

※単独不活化ポリオ／平成24年9月から導入。

※四種混合／平成24年11月から三種混合と単独不活化ポリオを混合した四種混合ワクチンを導入。

※麻しん・風しん混合／平成23年度で3期(中学1年生)と4期(高校3年生)の経過措置が終了したため、平成24年度から1期(1歳～2歳未満)と2期(年長児)のみ実施となった。

※ヒブ・小児用肺炎球菌・子宮頸がん／平成25年度から定期予防接種。ただし、子宮頸がんは重篤な副反応があるため接種の積極的な勧奨を差し控えている。

※水痘・高齢者肺炎球菌／平成26年度から定期予防接種。

資料：地域保健事業報告（子育て健康課）

◆保育園・こども園の園児数の推移

各年10月1日現在

年度	保育園			こども園(保育園)		
	園数	定員	園児数	園数	定員	園児数
平成19年	5	315人	263人	0	—	—
平成20年	5	315人	251人	0	—	—
平成21年	4	220人	205人	1	70人	51人
平成22年	2	120人	135人	2	150人	121人
平成23年	2	120人	130人	2	150人	112人
平成24年	2	130人	126人	2	120人	123人
平成25年	2	130人	128人	2	120人	123人
平成26年	2	130人	116人	2	140人	153人
平成27年	2	130人	126人	2	160人	160人

資料：福祉行政報告例（子育て健康課）

◆幼稚園・こども園の園児数の推移

各年5月1日現在

区分	幼稚園				こども園（幼稚園）			
	園数	定員	園児数	職員数	園数	定員	園児数	職員数
平成20年	6	890人	264人	31人	—	—	—	—
平成21年	4	610人	155人	22人	1	105人	71人	6人
平成22年	3	490人	113人	16人	2	165人	105人	14人
平成23年	3	490人	96人	15人	2	165人	93人	14人
平成24年	3	490人	98人	17人	2	165人	89人	16人
平成25年	3	490人	89人	18人	2	165人	69人	18人
平成26年	3	490人	93人	17人	2	165人	70人	18人
平成27年	3	490人	90人	16人	2	75人	69人	16人

資料：学校基本調査（教育課・子育て健康課）

◆学校等の状況

各年5月1日現在

年度	小学校					中学校				
	学校数	学級数	児童数		教職員数	学校数	学級数	生徒数		教職員数
			男	女				男	女	
平成20年	7	64	581人	597人	114人	4	29	339人	341人	77人
平成21年	7	62	537人	574人	121人	4	30	333人	315人	78人
平成22年	6	60	499人	557人	122人	4	28	322人	314人	79人
平成23年	6	56	461人	538人	116人	4	26	315人	300人	74人
平成24年	6	54	443人	474人	109人	4	27	285人	306人	82人
平成25年	6	52	438人	426人	116人	4	27	252人	300人	81人
平成26年	6	47	397人	420人	111人	4	28	249人	271人	81人
平成27年	6	47	371人	387人	113人	4	27	239人	247人	77人

資料：学校基本調査（教育課）

◆図書室の利用状況

年度	中央公民館図書室			水上公民館図書室			新治公民館図書室			カルチャーセンター 児童図書室		
	蔵書 冊数	貸出 冊数	利用 者数	蔵書 冊数	貸出 冊数	利用 者数	蔵書 冊数	貸出 冊数	利用 者数	蔵書 冊数	貸出 冊数	利用 者数
20年	12,885冊	4,706冊	2,247人	17,979冊	3,559冊	1,261人	14,763冊	6,514冊	1,754人	10,552冊	5,144冊	4,312人
21年	12,794冊	5,654冊	2,436人	21,381冊	3,641冊	1,306人	14,995冊	6,129冊	1,833人	10,733冊	3,279冊	3,136人
22年	13,085冊	5,180冊	2,126人	21,638冊	3,170冊	1,088人	14,719冊	4,020冊	1,676人	10,827冊	3,682冊	4,048人
23年	13,329冊	5,156冊	1,957人	22,106冊	3,727冊	1,403人	15,193冊	4,606冊	2,262人	11,289冊	3,598冊	1,004人
24年	13,787冊	7,590冊	2,854人	22,007冊	3,440冊	1,286人	15,429冊	4,354冊	2,211人	11,392冊	3,340冊	908人
25年	13,498冊	7,787冊	3,053人	22,350冊	4,132冊	1,457人	15,485冊	3,379冊	2,028人	11,502冊	2,476冊	725人
26年	13,339冊	8,244冊	3,188人	22,447冊	3,197冊	1,131人	14,622冊	3,360冊	2,088人	11,610冊	3,348冊	970人
27年	13,457冊	7,740冊	2,987人	22,667冊	2,289冊	929人	14,762冊	3,388冊	1,386人	11,727冊	2,899冊	897人

資料：図書館未設置町村公民館等図書室の概況調査、児童図書室利用実績（教育課）

注）カルチャーセンター児童図書室利用者数は19年度から22年度までは図書室入室者数。23年度以降は貸出使用者数。

◆文化財一覧

◎国指定文化財

平成28年4月1日現在

種別	名称	所在地	指定年月日
重要文化財	旧戸部家住宅	湯原443	昭和45年 6月17日
重要文化財	紫紙金字華嚴経巻六十五	永井653	昭和17年 6月26日
重要文化財	紺紙銀字華嚴経巻第一	永井653	昭和17年 6月26日
重要文化財	大般若経巻第二百五十七	永井653	昭和25年 8月29日
重要有形民俗文化財	上州藤原（旧雲越家）の生活用具及び民家	藤原3688	平成 9年12月15日
史跡	水上石器時代住居跡	大穴705・537	昭和19年11月13日
史跡	矢瀬遺跡	月夜野2939-1外	平成 9年 3月17日
登録文化財	法師温泉長寿館	永井650	平成18年 8月24日

◎県指定文化財

平成28年4月1日現在

区分	名称	所在地	指定年月日
重要文化財	旧大庄屋役宅書院	東峰220	昭和27年11月11日
重要文化財	泰寧寺山門	須川93	昭和28年 8月25日
重要文化財	子持神社本殿	上牧528-1	昭和59年12月25日
重要文化財	泰寧寺本堂欄間及び須彌壇	須川93	昭和26年10月 5日
重要文化財	綱子の宝篋印塔	綱子37	昭和48年 4月25日
重要文化財	明德寺の木造聖観音坐像	後閑1478	昭和56年 5月 6日
重要有形民俗文化財	小川島の歌舞伎舞台	下津1314	昭和58年 2月22日
重要有形民俗文化財	古馬牧の人形浄瑠璃（附人形）	下牧610-2	昭和58年 2月22日
重要有形民俗文化財	東峰須川の小池祭り	東峰1373	平成 7年 3月24日
史跡	名胡桃城址	下津3437外	昭和24年12月20日
史跡	猿ヶ京関所跡並びに旧役（附関係資料）	猿ヶ京温泉1145	昭和26年 6月19日
史跡	梨の木平敷石住居跡	月夜野1805-6外	昭和52年 4月 1日
天然記念物及び名勝	大峰山浮島及び湿原植物	小川宇大峰山4199外	昭和27年11月11日
天然記念物	上津のうばザクラ	上津1130-1	昭和27年11月11日
天然記念物	村主の大ケヤキ	上津1233	昭和27年11月11日
天然記念物	相俣のさかさザクラ	相俣1474	昭和27年11月11日
天然記念物	水上町モリアオガエル繁殖地	小日向553	昭和32年 9月10日
天然記念物	大峰山モリアオガエル繁殖地	小川大峰山252外	昭和36年 1月 6日
天然記念物	入須川のヒカリゴケ自生地	入須川1419	昭和38年 1月 8日
天然記念物	川手山洞窟群及びズニ石	入須川1419	昭和48年 8月21日
天然記念物	ユビソヤナギ群落	湯桧曾川流域	平成20年 3月27日

◎町指定文化財

平成28年4月1日現在

種別	名称	所在地	指定年月日
重要文化財	中村天満宮舞殿	下津2332-1	昭和46年 7月24日
重要文化財	茂左衛門の奥之院本堂	上津807-14	昭和50年 5月21日
重要文化財	大峰神社本殿	小仁田74-1	昭和52年10月22日
重要文化財	富士浅間神社中宮	谷川556-43	昭和52年10月22日
重要文化財	菅原神社本殿	小日向473	昭和52年10月22日
重要文化財	藤原諏訪神社歌舞伎舞台並びに観覧席	藤原3419	昭和56年 2月26日
重要文化財	月夜野神社本殿	月夜野1259-1	昭和59年 7月 1日
重要文化財	羽場日枝神社の下座	羽場588-1	平成20年 4月 1日
重要文化財	貞享の水帳	後閑318 (役場)	昭和45年 4月 1日
重要文化財	上杉謙信の供養塔	上津2578	昭和45年 4月 1日
重要文化財	名胡桃の芭蕉句碑	下津2439-1	昭和46年 7月24日
重要文化財	月夜野の芭蕉句碑	月夜野488-2	昭和46年 7月24日
重要文化財	下牧の芭蕉句碑	下牧1248-1	昭和46年 7月24日
重要文化財	貞治の宝篋印塔	上津1610-1	昭和48年 6月 1日
重要文化財	明徳の宝篋印塔	下津4061	昭和48年 6月 1日
重要文化財	応永の宝篋印塔	上牧1623	昭和48年 7月 1日
重要文化財	赤谷十二神社の絵馬	相俣2170-1	昭和49年 3月18日
重要文化財	羽場日枝神社の間引絵馬	羽場588-1	昭和49年 3月18日
重要文化財	羽場日枝神社の獅子頭	羽場288-1	昭和49年 3月18日
重要文化財	猿ヶ京神明神社の雨宮神額	猿ヶ京温泉1500-2	昭和49年 3月18日
重要文化財	龍谷寺の十六羅漢像	師1668-1	昭和50年 5月21日
重要文化財	長野神社の棟札	下牧618-1	昭和50年 5月21日
重要文化財	村主八幡神社の算額	上津1233	昭和50年 5月21日
重要文化財	北貝戸の宝篋印塔	湯原1085	昭和52年10月22日
重要文化財	一畝田の双体道祖神 (塞神)	藤原4375	昭和52年10月22日
重要文化財	櫛淵虚冲軒の練手石	下牧2390	昭和52年12月 1日
重要文化財	松井市兵衛の越訴状控え	月夜野1814-1 (月夜野歴史資料館)	昭和52年12月 1日
重要文化財	徒涉万葉歌碑	後閑 (利根川河川敷)	昭和52年12月 1日
重要文化財	玉泉寺の禁芸碑	後閑2920-2	昭和55年 6月 1日
重要文化財	貞和の板碑	月夜野1814-1 (月夜野歴史資料館)	昭和55年 6月 1日
重要文化財	永仁の板碑	上津2313-1	昭和55年 6月 1日
重要文化財	富士浅間神社の懸仏	湯原809-6	昭和56年 2月26日
重要文化財	大穴の石幢六地藏尊	大穴187	昭和56年 2月26日
重要文化財	応永寺の十王 (閻魔王)	藤原4002	昭和56年 2月26日

◎町指定文化財(続き)

平成28年4月1日現在

種別	名称	所在地	指定年月日
重要文化財	村主八幡神社の絵馬	上津1233	昭和56年 7月 5日
重要文化財	火縄銃銘「安政二年三月吉日」	月夜野495-7	平成16年 3月19日
重要文化財	羽場日枝神社の拝殿欄間彫刻	羽場588-1	平成20年 4月 1日
重要文化財	子持神社覆屋	上牧528-1	平成26年 9月 1日
重要文化財	河合家住宅	東峰220	平成26年 9月 1日
重要文化財	但馬院の天井絵	新巻3587-1	平成27年 6月 2日
重要文化財	廣福寺の天井絵	羽場1792	平成27年 6月 2日
重要文化財	羽場日枝神社の天井絵	羽場588-1	平成27年 6月 2日
重要文化財	如意寺の天井絵	上津2578	平成28年 3月17日
重要文化財	龍谷寺の天井絵	師1668	平成28年 3月17日
重要無形民俗文化財	小高諏訪神社の獅子舞	後閑2531	昭和45年 4月 1日
重要無形民俗文化財	小川神社の太々神楽	小川森原1049-1	昭和45年 4月 1日
重要無形民俗文化財	羽場日枝神社の獅子舞	羽場588	昭和49年 3月18日
重要無形民俗文化財	猿ヶ京神明神社の神道修成派太々神楽	猿ヶ京温泉1500-2	昭和49年 3月18日
重要無形民俗文化財	布施稲荷神社太々郷神楽	布施2013	昭和49年 3月18日
重要無形民俗文化財	新治村盆踊り「四ツ足・六ツ足・よいやさ足」	布施365	昭和49年 3月18日
重要無形民俗文化財	藤原の獅(師)子舞	藤原地区	昭和60年 7月19日
重要無形民俗文化財	村主八幡神社の太々神楽	上津1233	平成 4年 2月 4日
重要無形民俗文化財	小松八幡宮の太々神楽	下津4299-2	平成 5年12月14日
史跡	明德寺城址	後閑1717-1外	昭和45年 4月 1日
史跡	小川城址	月夜野1125外	昭和45年 4月 1日
史跡	石倉城址	石倉1788外	昭和45年 4月 1日
史跡	永井宿本陣跡	永井467	昭和49年 3月18日
史跡	後閑館社	後閑466外	昭和50年 5月21日
史跡	八束脛洞窟遺跡	後閑3430	昭和53年 4月 1日
史跡	塚原古墳群	上津355-1外	昭和53年 4月 1日
史跡	若宮塚(如意姫)	上津1233	昭和28年 6月 1日
史跡	政所沢口遺跡の製鉄炉社	政所沢口307外	平成 2年 8月 7日
天然記念物	大沼(権現沼)モリアオガエル繁殖地	大沼沼平	昭和48年 7月 1日
天然記念物	永井下屋敷原生林	永井下屋敷	昭和49年 3月18日
天然記念物	海円寺の大イチョウ	相俣32	昭和49年 3月18日
天然記念物	東峰のナシノキ	東峰953-1	昭和49年 3月18日
天然記念物	小松八幡宮の大スギ	下津4299-2	昭和55年 6月 1日
天然記念物	町組のエドヒガンザクラ	月夜野406-1	平成12年 3月 1日
天然記念物	富士浅間神社のムレスギ	谷川553	平成15年 7月14日
天然記念物	八幡様のムレスギ	谷川287	平成15年 7月14日
天然記念物	湯原神社のムレスギ	湯原358	平成15年 7月14日
天然記念物	布施稲荷神社のウツクシマツ	布施2013	平成21年 6月 4日

◆平成28年度会計別当初予算

区分	金額
一般会計	135億6,000万円
国民健康保険特別会計	33億 200万円
後期高齢者医療特別会計	2億6,200万円
介護保険特別会計	25億 100万円
下水道事業特別会計	11億 700万円

区分		金額
水道事業会計	収益的收入	4億3,600万円
	収益の支出	4億3,400万円
	資本的收入	2億7,700万円
	資本的支出	4億 200万円

(総合戦略課)

◆平成28年度一般会計の内訳

歳 出(目的別)

民生費	27億3千万円 [20.1%]
公債費	22億2千万円 [16.4%]
総務費	19億8千万円 [14.6%]
土木費	17億8千万円 [13.1%]
教育費	14億8千万円 [10.9%]
衛生費	12億9千万円 [9.5%]
その他	20億8千万円 [15.4%]

※その他:農林水産業費、商工費、消防費、議会費、労働費、災害復旧費など

歳 入

地方交付税	49億2千万円 [36.3%]
町税	35億5千万円 [26.2%]
国・県支出金	15億4千万円 [11.3%]
町債	14億5千万円 [10.7%]
交付金・地方譲与税	6億5千万円 [4.8%]
その他	14億5千万円 [10.7%]

※交付金:地方消費税交付金、自動車取得税交付金、ゴルフ場利用税交付金、配当割交付金、交通安全対策特別交付金、利子割交付金、地方特別交付金、株式等譲渡所得割交付

◆財政指標

年度	健全化判断比率				経常収支比率	財政力指数
	実質赤字比率	連結実質赤字比率	実質公債費比率	将来負担比率		
平成20年	△8.46%	△12.16%	18.2%	119.8%	90.5%	0.52
平成21年	△5.37%	△11.47%	17.2%	100.3%	89.3%	0.52
平成22年	△6.46%	△14.21%	15.4%	75.6%	85.6%	0.50
平成23年	△8.24%	△16.80%	14.8%	56.3%	87.3%	0.47
平成24年	△5.56%	△14.02%	14.4%	44.6%	86.8%	0.46
平成25年	△6.12%	△13.30%	14.0%	39.4%	86.7%	0.45
平成26年	△5.03%	△12.25%	12.5%	27.3%	87.3%	0.45
平成27年	△5.09%	△12.18%	11.4%	12.4%	89.5%	0.45

※経営が黒字の場合、「実質赤字比率」及び「連結実質赤字比率」は△(マイナス)で表示
資料:地方財政状況調査等 (総合戦略課)

◆歴代町長

歴代	町長名	在任期間
初代	鈴木和雄	平成17年10月30日～平成21年10月29日
2代	岸良昌	平成21年10月30日～現在

◆歴代副町長

歴代	副町長名	在任期間
初代	腰越孝夫	平成17年11月25日～平成21年10月25日
2代	鬼頭春二	平成22年5月17日～現在

◆歴代教育長

歴代	教育長名	在任期間
初代	登坂義衛	平成17年11月26日～平成21年11月25日
2代	牧野堯彦	平成21年11月26日～平成27年3月31日
3代	増田郁夫	平成27年4月1日～現在

◆歴代議長

歴代	議長名	在任期間
初代	増田宗利	平成17年10月12日～平成18年4月30日
2代	傳田創司	平成18年5月9日～平成22年4月30日
3代	久保秀雄	平成22年5月12日～平成24年5月17日
4代	森下直	平成24年5月17日～平成26年4月30日
5代	河合生博	平成26年5月13日～平成28年5月16日
6代	林喜美雄	平成28年5月16日～現在

◆歴代副議長

歴代	議長名	在任期間
初代	眞庭幸男	平成17年10月12日～平成18年4月30日
2代	本多秀律	平成18年5月9日～平成20年6月20日
3代	中村正	平成20年6月20日～平成22年4月30日
4代	小野章一	平成22年5月12日～平成24年5月17日
5代	河合幸雄	平成24年5月17日～平成26年4月30日
6代	高橋市郎	平成26年5月13日～平成28年5月16日
7代	原澤良輝	平成28年5月16日～現在

◆町議会議員名簿

議席番号	氏名	議席番号	氏名	議席番号	氏名	議席番号	氏名
1	高橋久美子	6	林誠行	11	山田庄一	16	小野章一
2	森健治	7	中島信義	12	河合生博	17	森下直
3	鈴木初夫	8	前田善成	13	原澤良輝	18	林喜美雄
4	石坂武	9	阿部賢一	14	高橋市郎		
5	小林洋	10	林一彦	15	久保秀雄		

※平成28年5月16日現在

◆みなかみ町の主な施設

(市外局番：0278)

役場・支所

■ みなかみ町役場(本庁)	後閑318	☎ 62-2111	■ みなかみ町新治支所	布施365	☎ 64-0111
■ みなかみ町水上支所	湯原64	☎ 72-2111	■ みなかみ町教育委員会	後閑318	☎ 62-2275

学校・児童館・学童クラブ

■ 町立古馬牧小学校	後閑1064	☎ 62-2414	■ 町立水上中学校	湯原222	☎ 72-2124
■ 町立桃野小学校	月夜野583	☎ 62-2416	■ 町立藤原中学校	藤原3491	☎ 75-2103
■ 町立月夜野北小学校	上牧880	☎ 72-3352	■ 町立新治中学校	布施238	☎ 64-0351
■ 町立水上小学校	湯原968	☎ 72-2054	■ 町立水上児童館	湯原489-4	☎ 72-4152
■ 町立藤原小学校	藤原3491	☎ 75-2103	■ 新治学童クラブ	新巻144-2	☎ 64-0840
■ 町立新治小学校	新巻208	☎ 64-0023	■ 月夜野わんぱくクラブ(学童)	月夜野456-1	☎ 62-3953
■ 町立月夜野中学校	月夜野80	☎ 62-1605	■ わかくりキッズクラブ(学童)	湯原985	☎ 72-4120

幼稚園・保育園・こども園

■ 私立つきよのこども園	月夜野464	☎ 25-8400	■ 町立にいはるこども園	須川774-1	☎ 64-0931
■ 私立水上わかくりこども園	湯原985	☎ 72-4120	■ 町立第三保育園(休園中)	藤原3461-1	☎ 75-2553(停止)

福祉関連施設

■ 保健福祉センター	月夜野118	☎ 62-0081	■ 水上高齢者婦人センター	阿能川1059-1	☎ 72-8707
■ 地域子育て支援センター	須川774-1	☎ 64-1848	■ 新治ふれあいセンター	新巻301-1	☎ 64-2366
■ 老人福祉センター	後閑5	☎ 62-3351	■ 福祉センター(のぞみ館)	新巻301-1	☎ 64-2366
■ デイサービスセンターほたるの苑	月夜野118	☎ 62-0606	■ みなかみ町福祉作業所(びっころ)	月夜野644-2	☎ 20-2488
■ 水上デイサービスセンター	阿能川1059-1	☎ 72-8708			

公民館・生涯学習施設・ホール・集会所

■ 中央公民館	後閑321-1	☎ 25-5025	■ カルチャーセンター	上牧1735	☎ 20-4040
■ 水上公民館	湯原441	☎ 72-3707	■ 観光会館	湯原455	☎ 72-2635
■ 新治公民館	布施365	☎ 64-0111	■ 月夜野農村環境改善センター	月夜野938-1	☎ 62-3352
■ 月夜野郷土資料館	月夜野1814-1	☎ 62-3088	■ 新治農村環境改善センター	湯宿温泉2272-49	☎ —
■ 水上歴史民俗資料館	湯原441	☎ 72-3707	■ 水上中部コミュニティセンター	大穴270-4	☎ —
■ 雲越家住宅資料館	藤原3688	☎ —	■ 多目的集会施設(JA利根沼田水上支所)	湯原151-1	☎ 72-3363
■ 永井宿郷土館	永井452-1	☎ 66-1343			
■ 須川宿資料館	須川755-1	☎ 64-1032			

◆みなかみ町の主な施設

(市外局番：0278)

公園・運動施設

※【 】内は管理担当課

■ 蟹杵児童公園 【地域整備課】	月夜野3272-4	■ 月夜野緑地施設内運動場 【教育課】	月夜野143地先
■ 大中島公園 【地域整備課】	後閑字大中島地内	■ 月夜野南部運動広場 【教育課】	政所933-1地先
■ 矢瀬親水公園 【地域整備課】	月夜野2936	■ 月夜野北部運動広場 【教育課】	上牧1821-1
■ 政所河原児童公園 【地域整備課】	政所1021	■ 月夜野南部体育館 【教育課】	政所463-1
■ 総合公園 【地域整備課】	月夜野悪戸、下津字関口	■ 月夜野名胡桃体育館 【教育課】	上津1244
■ 水上清流公園 【農政課】	湯原1681外	■ 月夜野総合体育館 【教育課】	月夜野135-3 ☎ 62-2461
■ 忠霊塔公園 【地域整備課】	湯原623-1	■ 月夜野北部体育館 【教育課】	上牧1735
■ 集落水辺環境施設恋越公園 【農政課】	西峰須川1727 ☎ 64-0354	■ 月夜野弓道場 【教育課】	月夜野483-1
■ 藤原湖畔公園（多目的広場） 【観光商工課】	藤原字西地内	■ 水上社会体育館 【教育課】	湯原441 ☎ 72-3707
■ 藤原湖畔公園（横山グラウンド） 【観光商工課】	藤原字横山地内	■ 水上弓道場 【教育課】	湯原441 ☎ 72-3707
■ 藤原湖畔公園（蟹掛テニスコート・フットサルコート） 【観光商工課】	藤原字蟹掛地内	■ 農業者等健康増進施設 【農政課】	川上402-1
■ 谷川町営テニスコート 【観光商工課】	谷川地内	■ 農林漁業者等健康増進施設 【農政課】	綱子165-1
■ 寺間運動公園 【地域整備課】	寺間479-5	■ 農業者トレーニングセンター 【農政課】	藤原4053
■ 湯桧曾公園 【地域整備課】	湯桧曾215-3	■ 水上大穴多目的広場 【教育課】	大穴270-3
■ 猿ヶ京温泉屋内運動場（くつろぎ広場） 【観光商工課】	猿ヶ京温泉57-1	■ 入須川社会体育館 【教育課】	入須川1924
■ 湯宿屋内運動場 【観光商工課】	湯宿温泉2272-44	■ 新治中央運動公園 【教育課】	須川1362-1外
■ 月夜野屋内ゲートボール場 【教育課】	後閑38-1	■ 新治B&G海洋センター 【教育課】	須川1275-1 ☎ 64-2388
■ 月夜野総合グラウンド 【教育課】	下津字沼田地先	■ 町営赤沢スキー場施設 【観光商工課】	永井620-1 ☎ 66-1254

観光関連施設

※【 】内は管理担当課

■ 真沢ファーム交流施設 【農政課】	月夜野2537-2 ☎ 20-2121	■ 観光センター 【観光商工課】	月夜野1744-1 ☎ 25-5017
■ 産地形成促進施設 （月夜野はーべすと）【農政課】	月夜野2936 ☎ 20-2123	■ 名胡桃城址案内所 【観光商工課】	下津 ☎ 62-0793
■ 町営温泉センター（三峰の湯） 【観光商工課】	後閑2265 ☎ 62-1022	■ 奈良俣サービスセンター 【観光商工課】	藤原字洗ノ沢地内 ☎ 75-2838
■ ふれあい・やすらぎ温泉センター （上牧風和の湯）【観光商工課】	上牧1996-7 ☎ 72-1526	■ 武尊青少年旅行村 【観光商工課】	藤原字宝台樹地内
■ 町営国民休養施設 【観光商工課】	藤原6000	■ 自然の森野営場（公衆トイレ） 【観光商工課】	藤原字
■ 交流促進センター・活性化センター・水産学習館（水紀行館）【農政課】	湯原1681-1 ☎ 72-1425	■ 農村交流公園（遊神館） 【観光商工課】	入須川378 ☎ 64-2626
■ 健康福祉施設（湯テルメ谷川） 【観光商工課】	谷川514-12 ☎ 72-2619	■ 農林漁業体験実習館（豊楽館） 【農政課】	須川847 ☎ 64-2210
■ ふれあい交流館 【観光商工課】	湯原801 ☎ 72-8885	■ 交流促進センター（太助の郷） 【農政課】	新巻497 ☎ 64-1166
■ 山岳資料館 【観光商工課】	湯原809-6	■ 交流促進センター（太助の郷） 【農政課】	新巻497 ☎ 64-1166
■ 山岳資料館（土合サテライト） 【観光商工課】	湯桧曾字吹山 ☎ 72-6446	■ 平標山の家 【観光商工課】	相俣

◆みなかみ町の主な施設

(市外局番：0278)

観光関連施設 (続き)

※【 】内は管理担当課

- | | |
|--|--|
| ■ ドールランドみなかみ (桃李館) 新巻5-10 ☎ 64-2800
【農政課】 | ■ たくみの里 (竹細工の家) 東峰324-1 ☎ 64-1062
【観光商工課】 |
| ■ 農産物加工所 (福寿茶屋) 須川852-3 ☎ 64-2228
【農政課】 | ■ たくみの里 (わら細工の家) 須川1753 ☎ 64-1053
【観光商工課】 |
| ■ 相俣ダム周辺レクリエーション施設 相俣地内
【観光商工課】 | ■ たくみの里 (陶芸の家) 須川286-2 ☎ 64-1031
【観光商工課】 |
| ■ 猿ヶ京温泉交流公園 (満天星の湯) 猿ヶ京温泉1150-1 ☎ 66-1126
【観光商工課】 | ■ たくみの里 (和紙の家) 須川786 ☎ 64-1047
【観光商工課】 |
| ■ たくみの里 (手づくり郷土の香りの家) 須川849-2 ☎ 64-1033
【観光商工課】 | ■ たくみの里 (森の恵みと学びの家) 須川996-1 ☎ 25-8777
【総合戦略課】 |
| ■ たくみの里 (木工の家) 東峰15-1 ☎ 64-1064
【観光商工課】 | ■ たくみの里 (ヨーグルト工房) 須川834-6 ☎ 64-9090
【観光商工課】 |

町営住宅

※【 】内は管理担当課





- | | |
|-------------------------------------|---------------------------------|
| ■ 町営住宅 矢瀬団地 下牧1403-1
【地域整備課】 | ■ 町営住宅 大穴団地 大穴53
【地域整備課】 |
| ■ 町営住宅 第2矢瀬団地 下牧1152-2
【地域整備課】 | ■ 町営住宅 鹿野沢団地 鹿野沢637
【地域整備課】 |
| ■ 町営住宅 第3矢瀬団地 下牧1382-4
【地域整備課】 | ■ 町営住宅 藤原団地 藤原2339
【地域整備課】 |
| ■ 町営住宅 上河原団地 後閑666、684-2
【地域整備課】 | ■ 町営住宅 上布施団地 布施362-1
【地域整備課】 |
| ■ 町営住宅 上牧団地 上牧1974
【地域整備課】 | ■ 町営住宅 柳田団地 高日向303-1
【地域整備課】 |
| ■ 町営住宅 高日向団地 高日向448-1
【地域整備課】 | |

その他

※【 】内は管理担当課

- | | |
|--|---|
| ■ 湯宿終末処理場 須川935 ☎ 64-0747
【生活水道課】 | ■ 資源リサイクルセンター 西峰須川258-5 ☎ 64-0076
【農政課】 |
| ■ 藤原下地区農業集落排水処理施設 藤原662-2
【生活水道課】 | ■ 奥利根アメニティパーク 布施2806-1 ☎ 64-1167
【生活水道課】 |
| ■ ヘリポート 寺間479-20
【総務課】 | ■ 水上火葬場 湯原990-2
【生活水道課】 |
| ■ 月夜野学校給食センター 月夜野80 ☎ 62-2219
【教育課】 | ■ 新治火葬場 須川101-5
【生活水道課】 |
| ■ 新治学校給食センター 東峰413 ☎ 64-0250
【教育課】 | ■ 大峰牧場 新巻3753-12
【農政課】 |
| ■ 新治公衆浴場いこいの湯 猿ヶ京346
【町民福祉課】 | |

◆町章・町の花・町の木・町の鳥

町章		みなかみ町の「み」の文字をモチーフとして、清流や温泉等、豊かな自然にはぐくまれた本町の姿を表現しています。	町の花	町の木	町の鳥
			やまぶき	ぶな	うぐいす
					

◆町の友好・連携協定

平成28年4月1日現在

種別	都市・団体名	所在地	指定年月日
友好協定	さいたま市	埼玉県	平成16年12月20日
友好協定	取手市	茨城県	平成21年8月8日
友好協定	聯合国際学院	中国	平成22年9月29日
友好協定	中野区	東京都	平成24年9月13日
友好協定	台南市	台湾	平成25年12月13日
友好協定	長榮大学	台湾	平成26年3月17日
友好協定	三宅村	東京都	平成28年4月28日

◆町のうた

「ふる里 みなかみ」

作詞 小野塚かつえ 作曲 若草 恵

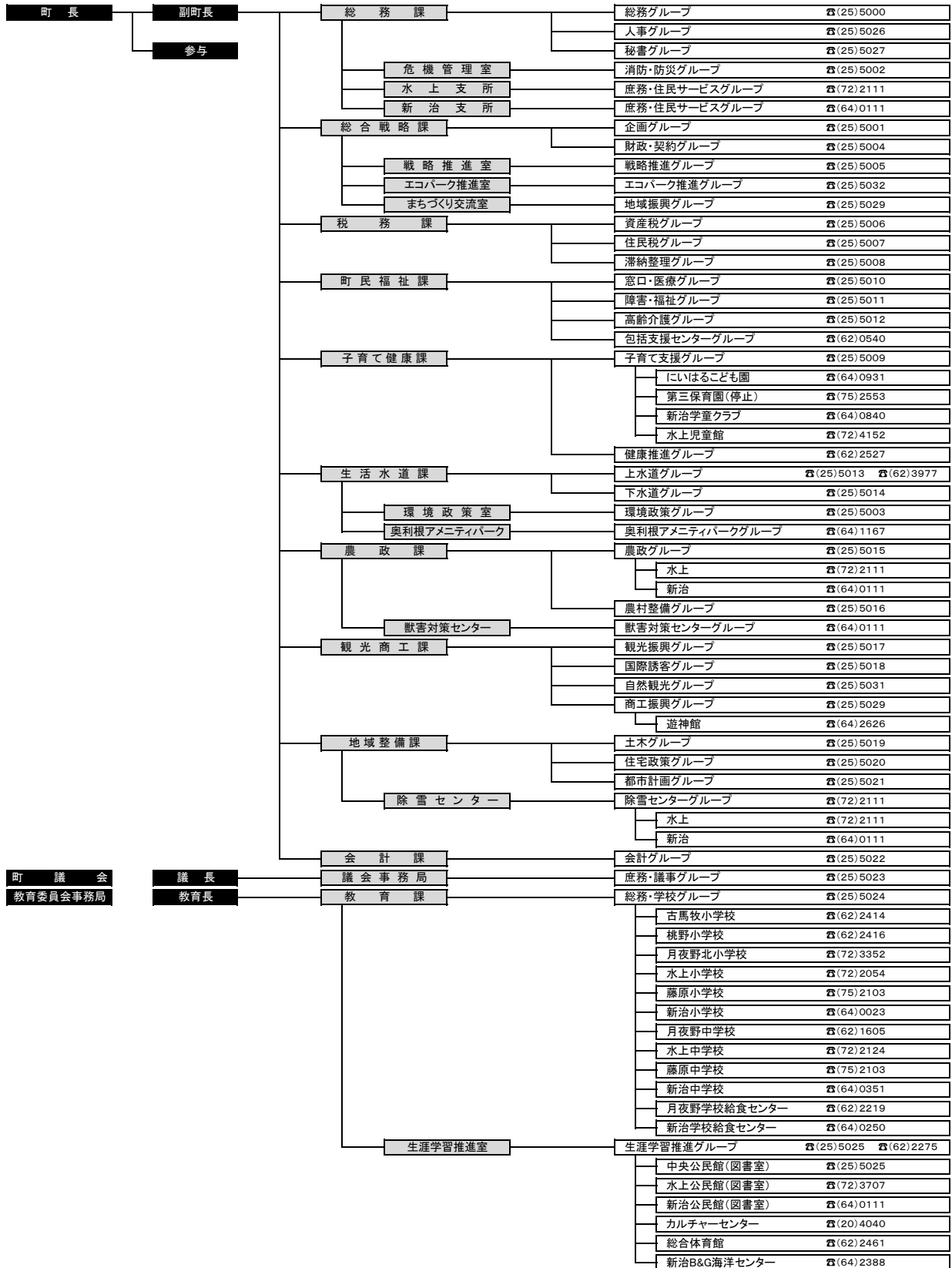
一 朝日輝く 谷川岳よ
 谷間流れて 利根川清く
 諏訪峡歩けば笹橋よ
 今日も希望の 唄響く
 みなかみ みなかみ ふる里
 君と訪ねたい
 君と訪ねたい
 いで湯の里よ

二 赤谷湖畔に 流れる風は
 甘い香りの 広い果樹園
 三国街道見守る宿に
 今日も笑顔の花開く
 みなかみ みなかみ ふる里
 君と過ごしたい



三 大峰山の 青空の下 (もと)
 結ぶ架け橋 月夜野橋よ
 畦道迎れば おもむま深く
 城下のなごりを しみじみと
 みなかみ みなかみ ふる里
 君と歩きたい
 君と歩きたい

◆みなかみ町行政機構図 (平成28年4月1日現在)





みなかみ町勢要覧2016

資料編

■ 発行／みなかみ町 〒379-1393 群馬県利根郡みなかみ町後閑318番地
☎：0278-62-2111 FAX：0278-62-2291

■ 企画・編集／みなかみ町役場 総合戦略課 ■ 発行日／平成28年9月

————— URL: <http://www.town.minakami.gunma.jp/> —————