

# みなかみ町勢要覧 2012

資料編

## 目次 Contents

地 勢	2	保健・福祉	10
人 口	3	教育・文化	13
産 業	5	財 政	17
生活環境	7	行政・議会	18
消防・交通	9		

## 地 勢 Geography

### ◆位置・面積

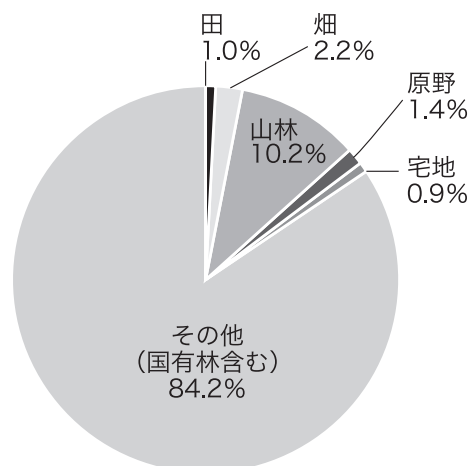


面 積	780.91km <sup>2</sup>
最高標高	約2,228m
最低標高	約337m
役場の所在地	<p>◎本庁舎 標高 378m みなかみ町後閑318番地 東経 139° 0' 北緯 36°40'</p> <p>◎水上支所 標高 494m みなかみ町湯原64番地 東経 138°56' 北緯 36°46'</p> <p>◎新治支所 標高 458m みなかみ町布施365番地 東経 138°55' 北緯 36°40'</p>

### ◆土地利用面積

平成23年1月1日現在 (単位: km<sup>2</sup>)

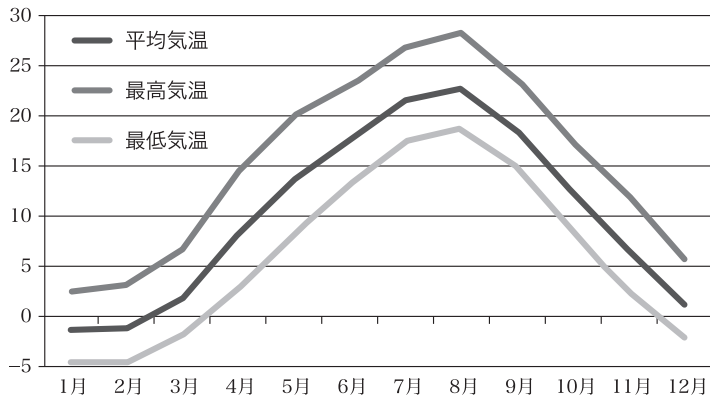
地目別土地面積			
田	7.78	原野	11.17
畑	17.52	宅地	6.65
山林	79.77	その他 (国有林含む)	658.02
計	780.91		



資料：固定資産概要調書（税務課）

## ◆ 気象

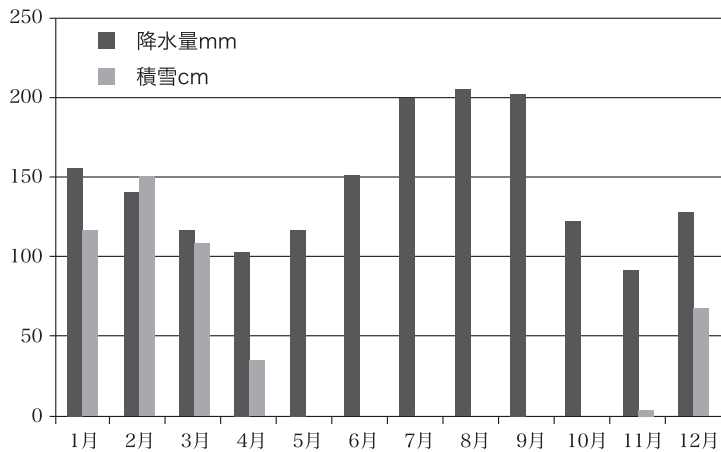
気温 (単位/°C)



平均風速・日照時間

月別	平均風速 (m/s)	日照時間 (時間)
1月	1.9	63.6
2月	2.0	83.8
3月	2.1	123.8
4月	2.2	169.3
5月	2.0	184.8
6月	1.6	148.8
7月	1.4	152.6
8月	1.5	168.8
9月	1.4	113.9
10月	1.6	106.4
11月	1.9	87.9
12月	1.9	68.8
通年	1.8	1,471.7

降水量・積雪



資料：気象庁みなかみ観測地点  
観測開始から2010年までのデータ  
※2006年2月28日までの観測地点名「水上」  
(総務課)

## 人口 Population

### ◆ 人口・世帯数の推移

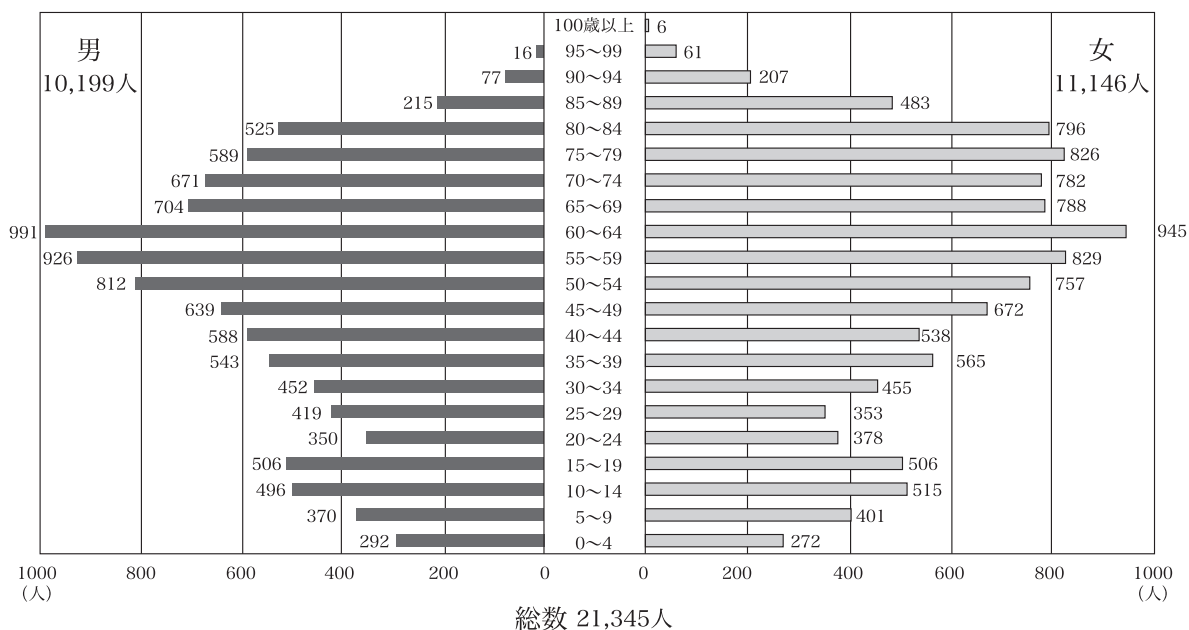
各年10月1日現在 (単位：人、世帯)

年度	月夜野地区		水上地区		新治地区		全体	
	人口	世帯数	人口	世帯数	人口	世帯数	人口	世帯数
昭和 60 年	10,768	2,851	8,340	3,359	8,153	2,190	27,261	8,400
平成 2 年	11,067	3,044	7,383	2,879	8,090	2,269	26,540	8,192
平成 7 年	11,323	3,248	7,004	2,897	7,925	2,296	26,252	8,441
平成 12 年	11,245	3,431	6,252	2,684	7,582	2,276	25,079	8,391
平成 17 年	10,737	3,380	5,516	2,390	7,057	2,251	23,310	8,021
平成 22 年	10,033	3,423	4,851	2,256	6,461	2,185	21,345	7,864

※合併前は旧町村の合計値 資料：国勢調査 (総務課)

## ◆男女別・年齢別の人口構成

平成22年10月1日現在



※総数には「不詳」を含むため、内訳を合計しても総数に一致しない

資料：国勢調査（総務課）

## ◆人口動態

平成22年度（単位：人）

自然動態			社会動態			増減差 (A)+(B)
出生	死亡	増減(A)	転入	転出	増減(B)	
104	333	△229	480	645	△165	△394

資料：住民基本台帳関係年報調査表（町民福祉課）

## ◆外国人国籍別人口

平成23年12月31日現在（単位：人）

地域	中国	フィリピン	オーストラリア	韓国	米国	ベトナム	タイ	ニュージーランド	その他	総数
人数	39	31	17	17	16	12	11	10	39	192

資料：外国人登録国籍別人員調査表（町民福祉課）



# 産業 Industry

## ◆産業別就業者の推移

(単位：人)

年度	第1次産業 (農業・林業など)	第2次産業 (鉱業・建設業・製造業)	第3次産業 (運輸・通信業・卸売・小売業・サービス業など)
昭和60年	3,237	3,516	8,308
平成2年	2,515	3,286	8,953
平成7年	1,793	3,381	9,072
平成12年	1,506	3,016	8,684
平成17年	1,466	2,545	8,008
平成22年	1,062	2,207	7,301

※合併前は旧町村の合計値 資料：国勢調査（総務課）

## ◆農業の推移

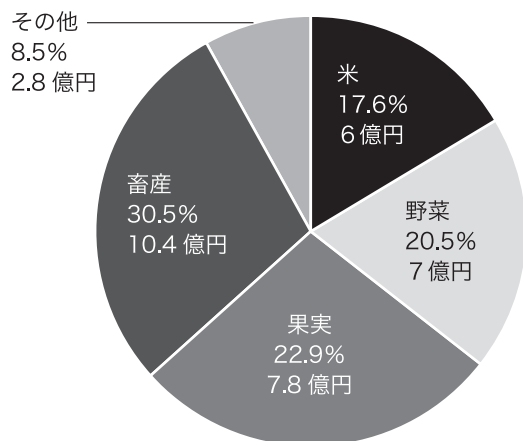
各年2月1日現在

年度	農業就業人口 (人)	農家数(戸)				経営耕地面積(ha)				
		総数	専業	兼業		総数	田	畑	樹園地	1戸あたり 平均経営面積
				農業が主	非農業が主					
昭和60年	3,932	2,350	267	665	1,418	1,742	599	380	763	0.74
平成2年	3,389	2,166	232	481	1,453	1,635	608	411	616	0.75
平成7年	2,813	1,967	226	347	1,394	1,420	564	470	386	0.72
平成12年	1,974	1,841	155	156	888	1,242	537	521	184	0.67
平成17年	1,606	1,759	167	169	624	949	399	423	127	0.54
平成22年	1,278	1,678	212	72	570	919	365	434	120	0.55

※合併前は旧町村の合計値 資料：農林業センサス（農政課）

## ◆農業産出額の推移

(単位：千万円)



平成18年：総額 34 億円

年度	農業産出額
平成15年	353
平成16年	352
平成17年	353
平成18年	340

※合併前は旧町村の合計値

資料：生産農業所得統計（農政課）

## ◆工業の推移

各年12月31日現在

年度	事業所数	従業者数（人）	製造品出荷額等（万円）
平成17年	39	1,055	2,829,141
平成18年	40	1,365	3,920,529
平成19年	36	1,443	4,703,449
平成20年	39	1,441	4,453,246
平成21年	35	1,311	2,983,180
平成22年	36	1,333	2,887,125

資料：工業統計調査（総務課）

## ◆商業の推移

各年6月1日現在

年度	商店数	従業者数（人）	年間商品販売額（万円）
平成9年	438	1,702	2,658,822
平成11年	466	1,811	2,562,388
平成14年	400	1,900	2,215,284
平成16年	360	1,713	2,186,980
平成19年	320	1,602	2,205,498

※合併前は旧町村の合計値 資料：商業統計調査（総務課）

## ◆観光客収容能力

平成24年1月1日現在

区分	ホテル 旅館	民宿	ペンション ロッジ	計	地区別総数		
					月夜野	水上	新治
軒数（軒）	74	67	29	170	10	110	50
収容能力（人）	8,594	2,653	721	11,968	623	8,231	3,114

（観光商工課）

## ◆観光客入込状況の推移

年度	客数（人）			消費額（千円）
	宿泊	日帰り	合計	
平成17年	1,135,286	2,615,508	3,750,794	16,717,468
平成18年	1,156,501	2,693,565	3,850,066	16,615,151
平成19年	1,125,225	2,563,958	3,689,183	20,661,853
平成20年	1,148,792	2,564,960	3,713,752	20,624,618
平成21年	1,135,940	2,464,724	3,600,664	20,963,935
平成22年	1,101,307	2,271,383	3,372,690	19,840,129

資料：観光客数・消費額調査（観光商工課）

## ◆水道の状況（普及率）

各年 3月31日現在

年度	行政人口 (人)	給水人口 (人)		給水世帯 (戸)		普及率 (%)
		上水道	簡易水道	上水道	簡易水道	
平成17年	24,104	14,551	8,101	5,368	2,990	93.98
平成18年	23,702	14,367	7,961	5,129	2,938	94.20
平成19年	23,149	14,102	7,787	5,109	2,874	94.56
平成20年	22,749	13,873	7,613	5,144	2,809	94.45
平成21年	22,419	13,711	7,453	5,157	2,750	94.40
平成22年	22,007	13,410	7,695	5,097	2,840	95.90

資料：地方公営企業決算状況調査（上下水道課）

## ◆水道の状況（有収率）

各年 3月31日現在

年度	給水量 (m <sup>3</sup> )			有収水量 (m <sup>3</sup> )			有収率 (%)
	上水道	簡易水道	計	上水道	簡易水道	計	
平成17年	4,864,270	1,564,145	6,428,415	3,064,171	1,212,212	4,276,383	66.52
平成18年	3,955,543	1,485,621	5,441,164	2,828,213	1,158,785	3,986,998	73.27
平成19年	3,591,646	1,446,122	5,037,768	2,614,722	1,125,083	3,739,805	74.24
平成20年	3,304,314	1,368,602	4,672,916	2,491,644	1,067,510	3,559,154	76.17
平成21年	2,952,234	1,315,515	4,267,749	2,287,981	1,030,049	3,318,030	77.75
平成22年	2,873,805	1,403,591	4,277,396	2,267,432	1,062,519	3,329,951	77.85

資料：地方公営企業決算状況調査（上下水道課）

## ◆下水道の状況（公共下水道）

各年 3月31日現在

年度	下水道計画		整備面積 (ha)	処理区域			行政人口 (人)	普及率 (%)
	整備面積 (ha)	計画人口 (人)		面積 (ha)	処理戸数 (戸)	人口 (人)		
平成17年	701.4	11,840	459.4	457.1	4,070	11,655	24,104	48.4
平成18年	701.4	11,840	461.6	459.8	3,805	10,762	23,702	45.4
平成19年	701.4	11,840	463.8	460.3	3,798	10,625	23,149	45.9
平成20年	701.4	11,840	464.8	463.8	3,785	10,279	22,749	45.2
平成21年	701.4	11,840	480.1	464.8	3,794	10,231	22,419	45.6
平成22年	707.2	7,780	482.1	480.1	3,760	9,858	22,007	44.8

資料：下水道の概要（上下水道課）

## ◆下水道の状況（農業集落排水）

各年3月31日現在

年度	下水道計画		整備面積 (ha)	処理区域			行政人口 (人)	普及率 (%)
	認可面積 (ha)	計画人口 (人)		面積 (ha)	処理戸数 (戸)	人口 (人)		
平成17年	2.1	130	2.1	2.1	23	49	24,104	0.2
平成18年	2.1	130	2.1	2.1	20	41	23,702	0.2
平成19年	2.1	130	2.1	2.1	21	45	23,149	0.2
平成20年	2.1	130	2.1	2.1	21	46	22,749	0.2
平成21年	2.1	130	2.1	2.1	21	46	22,419	0.2
平成22年	2.1	130	2.1	2.1	24	47	22,007	0.2

資料：下水道の概要（上下水道課）

## ◆ごみ・し尿搬入量の推移

（単位：t）

年度	ごみ総排出量						合計	生し尿 搬入量	浄化槽 搬入量
	可燃ごみ 搬入量	不燃ごみ 搬入量	粗大ごみ 搬入量	資源ごみ 搬入量	その他ごみ 搬入量				
平成17年	6,205	452	338	1,234	44	8,273	1,606	4,527	
平成18年	6,039	463	443	1,371	44	8,360	1,484	4,910	
平成19年	5,916	344	367	1,258	35	7,920	1,349	4,823	
平成20年	5,721	370	306	1,149	35	7,581	1,292	5,458	
平成21年	5,436	364	258	1,116	30	7,204	1,247	4,862	
平成22年	5,321	329	225	1,168	30	7,073	1,157	5,536	

資料：一般廃棄物処理事業実態調査（環境課）

## ◆道路の状況

平成23年4月1日現在

区分	名称等	町内延長 (km)	舗装率 (%)	改良率 (%)
高速自動車国道	関越自動車道	21.5	100	100
一般国道	17号	28.5	100	100
	291号	39.4	66.9	57.8
県道	主要地方道 (4路線)	71.7	100	91.9
	一般都道府県道 (10路線)	49.6	97.9	91.1
町道	4,526路線	1,125.9	42.8	36.8

資料：道路現況調査等（地域整備課）

# 消防・交通 Fire fighting / Transport

## ◆消防施設・消防団組織の状況

平成24年1月1日現在

区分	広域消防本部職員数		消 防 団			消防水利	
	西消防署	北消防署	ポンプ車数	積載車数	団員数	防火水利数	消火栓数
計	21	21	16	34	615	638	629

資料：利根沼田広域消防「防火貯水槽・消火栓集計表」等（総務課）

## ◆火災発生状況

年	火災件数（件）					死傷者数（人）		損害額 （千円）
	総数	建物	林野	車両	その他	死者	負傷者	
平成20年	8	2	—	3	3	—	—	15,706
平成21年	12	5	1	2	4	—	—	764
平成22年	11	7	1	1	2	1	—	18,389

資料：利根沼田広域消防「消防概要」（総務課）

## ◆救急車出動状況の推移

（単位：件）

年	火災	交通	一般負傷	急病	その他	出動総件数
平成20年	1	96	209	678	94	1,078
平成21年	1	72	213	650	104	1,040
平成22年	2	74	235	684	107	1,102

資料：利根沼田広域消防「消防概要」（総務課）

## ◆交通事故発生件数の推移

年	人 身 事 故			物件事故（件）
	件数（件）	死者数（人）	負傷者数（人）	
平成20年	124	4	182	491
平成21年	90	1	124	445
平成22年	100	0	136	384

資料：群馬県警察本部交通部交通企画課「交通人身事故統計年報」・沼田警察署等（総務課）

## ◆JR 各駅の乗降客数（1日当たり乗車人員）

（単位：人）

年度	上越新幹線	上 越 線				
	上毛高原駅	後閑駅	上牧駅	水上駅	湯桧曽駅	土合駅
平成20年	725	1,017	—	609	—	—
平成21年	659	993	—	546	—	—
平成22年	666	965	—	514	—	—

資料：JR東日本高崎支社

## ◆国民健康保険の加入給付状況

各年3月31日現在

年度	加入世帯数 (世帯)	被保険者数 (人)	医療給付費		
			件数(件)	費用額(千円)	保険者負担(千円)
平成17年	5,555	11,898	80,740	1,911,186	1,550,893
平成18年	5,612	11,767	84,248	1,946,125	1,582,717
平成19年	5,576	11,525	88,484	2,047,520	1,694,243
平成20年	4,250	8,257	88,273	2,132,117	1,737,514
平成21年	4,220	8,140	89,072	2,114,944	1,710,805
平成22年	4,139	7,824	88,696	2,163,303	1,758,611

資料：国民健康保険事業状況報告書（町民福祉課）

## ◆福祉医療の推移

各年3月31日現在

年度	対象人数(人)					金額(円)
	乳幼児	身体障害者	母子家庭等	高齢身障者	計	
平成17年	2,337	261	445	385	3,428	78,632,261
平成18年	2,222	269	455	399	3,345	172,191,400
平成19年	2,074	268	456	407	3,205	162,939,824
平成20年	1,963	310	471	355	3,099	167,251,011
平成21年	2,408	306	452	357	3,523	167,252,257
平成22年	2,306	308	452	348	3,414	169,563,652

資料：福祉医療費経理状況報告書（町民福祉課）

## ◆後期高齢者医療の状況

(単位：千円)

年度	被保険者数 (人)	件数 (件)	費用額	保険者負担額	高額療養費	一部負担金	地方負担分
20	4,051	67,429	2,770,074	2,444,304	56,188	224,228	45,355
21	4,003	76,481	3,055,216	2,697,399	59,647	247,236	50,936
22	4,061	80,223	3,316,396	2,932,482	80,177	249,977	53,761

※平成20年度は、平成20年4月から平成21年2月までの11ヶ月

資料：群馬県国民健康保険団体連合会「後期高齢者医療診療報酬等内訳書」（町民福祉課）

## ◆国民年金の加入状況

(単位：人)

年度	総数	第1号	任意	第3号
平成17年	6,263	4,732	37	1,494
平成18年	6,044	4,548	41	1,455
平成19年	5,709	4,257	46	1,406
平成20年	5,467	4,081	47	1,339
平成21年	5,350	4,048	46	1,256
平成22年	5,068	3,818	43	1,207

資料：国民年金事業概況（町民福祉課）

## ◆医療施設等の状況

平成21年10月1日現在（単位：件）

区分	病院	一般診療所	歯科診療所
計	2	8	6

資料：群馬県健康福祉統計年報（子育て健康課）

## ◆介護保険の給付状況

(単位：件、円)

年度	介護サービス等諸費		介護予防サービス等諸費		高額介護サービス等費	
	件数	費用額	件数	費用額	件数	費用額
平成17年	19,780	1,354,715,867	2,856	51,571,137	1,495	8,671,047
平成18年	36,326	1,338,141,886	5,306	45,534,708	2,697	23,978,525
平成19年	17,684	1,364,196,909	5,595	97,305,393	2,625	24,805,449
平成20年	17,099	1,398,929,630	6,325	116,412,109	2,981	29,318,632
平成21年	20,524	1,464,227,298	6,908	124,190,679	2,931	29,999,062
平成22年	21,853	1,479,413,398	7,745	133,786,092	3,029	30,211,483

年度	高額医療合算介護サービス等費		特定入所者介護サービス等費	
	件数	費用額	件数	費用額
平成17年	—	—	1,085	25,862,540
平成18年	—	—	3,407	62,466,450
平成19年	—	—	2,618	61,919,032
平成20年	—	—	2,796	67,176,750
平成21年	2	83,305	3,202	71,507,165
平成22年	137	4,091,079	3,356	71,074,480

資料：介護保険年報（介護保険事業状況報告書）（町民福祉課）

## ◆各種予防接種実施状況

(単位：人)

年度	三種混合（1期）		二種混合（2期）		ポリオ	
	対象者	実施	対象者	実施	対象者	実施
平成17年	449	287	244	239	277	153
平成18年	600	487	225	222	365	290
平成19年	600	562	221	221	331	227
平成20年	565	467	220	220	365	215
平成21年	542	479	416	211	337	228
平成22年	470	425	202	201	329	212

年度	日本脳炎		麻しん・風しん混合		高齢者インフルエンザ	
	対象者	実施	対象者	実施	対象者	実施
平成17年	938	351	注) 254	注) 166	7,178	3,434
平成18年	1,347	0	294	229	6,801	3,511
平成19年	580	0	334	295	6,865	3,776
平成20年	553	0	764	676	6,885	3,928
平成21年	357	18	786	720	7,303	3,326
平成22年	1,096	721	698	666	6,904	3,892

注) 麻しん・風しん混合欄の平成17年は、麻しんのみの数値

※平成17年7月から、日本脳炎の定期予防接種のうち第3期に関しては、その有効性が低いとされたため廃止となった。さらに、1期と2期についてもADEM（急性散在性脳脊髄炎）との因果関係が指摘されており、平成17年5月以降、日本脳炎ワクチンの積極的な接種勧奨は行わないことされた。

資料：地域保健事業報告（子育て健康課）

## ◆保育園・こども園の園児数の推移

各年10月1日現在（単位：人）

年度	保育園			こども園（保育園）		
	園数	定員	園児数	園数	定員	園児数
平成17年	5	315	280	0	—	—
平成18年	5	315	272	0	—	—
平成19年	5	315	263	0	—	—
平成20年	5	315	251	0	—	—
平成21年	4	220	205	1	70	51
平成22年	2	120	135	2	150	121
平成23年	2	120	130	2	150	112

資料：福祉行政報告例（子育て健康課）



## ◆幼稚園・こども園の園児数の推移

各年5月1日現在（単位：人）

年度	幼稚園				こども園（幼稚園）			
	園数	定員	園児数	職員数	園数	定員	園児数	職員数
平成17年	6	890	355	41	—	—	—	—
平成18年	6	890	315	34	—	—	—	—
平成19年	6	890	276	35	—	—	—	—
平成20年	6	890	264	31	—	—	—	—
平成21年	4	610	155	22	1	105	71	6
平成22年	3	490	113	16	2	165	105	14
平成23年	3	490	96	15	2	165	93	14

資料：学校基本調査（子育て健康課）

## ◆学校等の状況

各年5月1日現在（単位：校、学級、人）

年度	小学校					中学校				
	学校数	学級数	児童数		教職員数	学校数	学級数	児童数		教職員数
			男	女				男	女	
平成17年	9	69	679	676	151	4	31	398	375	91
平成18年	9	67	637	653	135	4	29	388	367	87
平成19年	9	69	596	639	141	4	28	380	319	80
平成20年	7	64	581	597	114	4	29	339	341	77
平成21年	7	62	537	574	121	4	30	333	315	78
平成22年	6	60	499	557	122	4	28	322	314	79
平成23年	6	56	461	538	116	4	28	315	300	74

資料：学校基本調査（教育課）

## ◆図書室の利用状況

（単位：冊、人）

年度	中央公民館図書室			水上公民館図書室			新治公民館図書室			カルチャーセンター 児童図書室		
	蔵書冊数	貸出冊数	利用者数	蔵書冊数	貸出冊数	利用者数	蔵書冊数	貸出冊数	利用者数	蔵書冊数	貸出冊数	利用者数
17	12,478	12,691	7,520	17,706	4,447	1,807	13,500	7,793	2,238	10,367	4,715	5,990
18	12,751	6,059	3,503	17,609	4,267	1,607	14,000	8,282	1,917	10,350	4,521	5,800
19	12,677	—	2,217	17,597	4,322	1,577	14,200	6,221	1,573	10,469	3,920	5,820
20	12,885	4,706	2,247	17,979	3,559	1,261	14,763	6,514	1,754	10,552	5,144	4,312
21	12,794	5,654	2,436	21,381	3,641	1,306	14,995	6,129	1,833	10,733	3,279	3,136
22	13,085	5,180	2,126	21,638	3,170	1,088	14,719	4,020	1,676	10,827	3,682	4,048

資料：図書館未設置町村公民館等図書室の概況調査、児童図書室利用実績（教育課）

## ◆文化財一覧

### ◎国指定文化財

平成24年1月1日現在

種別	名称	所在地	指定年月日
重要文化財	旧戸部家住宅	湯原443	昭和45年 6月17日
重要文化財	紫紙金字華嚴経巻六十五	永井653	昭和17年 6月26日
重要文化財	紺紙銀字華嚴経巻第一	永井653	昭和17年 6月26日
重要文化財	大般若経巻第二百五十七	永井653	昭和25年 8月29日
重要有形民俗文化財	上州藤原(旧雲越家)の生活用具及び民家	藤原3688	平成 9年12月15日
史跡	水上石器時代住居跡	大穴705・537	昭和19年11月13日
史跡	矢瀬遺跡	月夜野2939-1外	平成 9年 3月17日
登録文化財	法師温泉長寿館	永井650	平成18年 8月24日

### ◎県指定文化財

平成24年1月1日現在

区分	名称	所在地	指定年月日
重要文化財	旧大庄屋役宅書院	東峰220	昭和27年11月11日
重要文化財	泰寧寺山門	須川93	昭和28年 8月25日
重要文化財	子持神社本殿	上牧528-1	昭和59年12月25日
重要文化財	泰寧寺本堂欄間及び須彌壇	須川93	昭和26年10月 5日
重要文化財	綱子の宝篋印塔	綱子37	昭和48年 4月25日
重要文化財	明德寺の木造聖観音坐像	後閑1478	昭和56年 5月 6日
重要有形民俗文化財	小川島の歌舞伎舞台	下津1314	昭和58年 2月22日
重要有形民俗文化財	古馬牧の人形浄瑠璃(附人形)	下牧610-2	昭和58年 2月22日
重要有形民俗文化財	東峰須川の小池祭り	東峰1373	平成 7年 3月24日
史跡	名胡桃城址	下津3437外	昭和24年12月20日
史跡	猿ヶ京関所跡並びに旧役(附関係資料)	猿ヶ京温泉1145	昭和26年 6月19日
史跡	梨の木平敷石住居跡	月夜野1805-6外	昭和52年 4月 1日
天然記念物及び名勝	大峰山浮島及び湿原植物	小川字大峰山4199外	昭和27年11月11日
天然記念物	上津のうばザクラ	上津1130-1	昭和27年11月11日
天然記念物	村主の大ケヤキ	上津1233	昭和27年11月11日
天然記念物	相俣のさかさザクラ	相俣1474	昭和27年11月11日
天然記念物	水上町モリアオガエル繁殖地	小日向553	昭和32年 9月10日
天然記念物	大峰山モリアオガエル繁殖地	小川大峰山252外	昭和36年 1月 6日
天然記念物	入須川のヒカリゴケ自生地	入須川1419	昭和38年 1月 8日
天然記念物	川手山洞窟群及びズニ石	入須川1419	昭和48年 8月21日
天然記念物	ユビソヤナギ群落	湯桧曾川流域	平成20年 3月27日

## ◎町指定文化財

平成24年1月1日現在

区分	名称	所在地	指定年月日
重要文化財	中村天満宮舞殿	下津2332-1	昭和46年 7月24日
重要文化財	茂左衛門の奥之院本堂	上津807-14	昭和50年 5月21日
重要文化財	大峰神社本殿	小仁田74-1	昭和52年10月22日
重要文化財	富士浅間神社中宮	谷川556-43	昭和52年10月22日
重要文化財	菅原神社本殿	小日向473	昭和52年10月22日
重要文化財	藤原諏訪神社歌舞伎舞台並びに観覧席	藤原3419	昭和56年 2月26日
重要文化財	月夜野神社本殿	月夜野1259-1	昭和59年 7月 1日
重要文化財	羽場日枝神社の下座	羽場588-1	平成20年 4月 1日
重要文化財	貞享の水帳	後閑318(役場)	昭和45年 4月 1日
重要文化財	上杉謙信の供養塔	上津2578	昭和45年 4月 1日
重要文化財	名胡桃の芭蕉句碑	下津2439-1	昭和46年 7月24日
重要文化財	月夜野の芭蕉句碑	月夜野488-2	昭和46年 7月24日
重要文化財	下牧の芭蕉句碑	下牧1248-1	昭和46年 7月24日
重要文化財	貞治の宝篋印塔	上津1610-1	昭和48年 6月 1日
重要文化財	明徳の宝篋印塔	下津4061	昭和48年 6月 1日
重要文化財	応永の宝篋印塔	上牧1623	昭和48年 7月 1日
重要文化財	赤谷十二神社の絵馬	相俣2170-1	昭和49年 3月18日
重要文化財	羽場日枝神社の間引絵馬	羽場588-1	昭和49年 3月18日
重要文化財	羽場日枝神社の獅子頭	羽場588-1	昭和49年 3月18日
重要文化財	猿ヶ京神明神社の雨宮神額	猿ヶ京温泉1500-2	昭和49年 3月18日
重要文化財	龍谷寺の十六羅漢像	師1668-1	昭和50年 5月21日
重要文化財	長野神社の棟札	下牧618-1	昭和50年 5月21日
重要文化財	村主八幡神社の算額	上津1233	昭和50年 5月21日
重要文化財	北貝戸の宝篋印塔	湯原1085	昭和52年10月22日
重要文化財	一畝田の双体道祖神(塞神)	藤原4375	昭和52年10月22日
重要文化財	櫛淵虚冲軒の練手石	下牧2390	昭和52年12月 1日
重要文化財	松井市兵衛の越訴状控え	月夜野1814-1(郷土歴史資料館)	昭和52年12月 1日
重要文化財	徒渉万葉歌碑	後閑(利根川河川敷)	昭和52年12月 1日
重要文化財	玉泉寺の禁芸碑	後閑2920-2	昭和55年 6月 1日
重要文化財	貞和の板碑	月夜野1814-1(郷土歴史資料館)	昭和55年 6月 1日
重要文化財	永仁の板碑	上津2313-1	昭和55年 6月 1日
重要文化財	富士浅間神社の懸仏	湯原809-6	昭和56年 2月26日
重要文化財	大穴の石幢六地藏尊	大穴187	昭和56年 2月26日

◎町指定文化財（続き）

平成24年1月1日現在

区分	名称	所在地	指定年月日
重要文化財	応永寺の十王(閻魔王)	藤原4002	昭和56年 2月26日
重要文化財	村主八幡神社の絵馬	上津1233	昭和56年 7月 5日
重要文化財	火縄銃銘「安政二年三月吉日」	月夜野495-7	平成16年 3月19日
重要文化財	羽場日枝神社の拜殿欄間彫刻	羽場588-1	平成20年 4月 1日
重要無形民俗文化財	小高諏訪神社の獅子舞	後閑2531	昭和45年 4月 1日
重要無形民俗文化財	小川神社の太々神楽	小川森原1049-1	昭和45年 4月 1日
重要無形民俗文化財	羽場日枝神社の獅子舞	羽場588	昭和49年 3月18日
重要無形民俗文化財	猿ヶ京神明神社の神道修成派太々神楽	猿ヶ京温泉1500-2	昭和49年 3月18日
重要無形民俗文化財	布施稲荷神社太々郷神楽	布施2013	昭和49年 3月18日
重要無形民俗文化財	新治村盆踊り「四ッ足・六ッ足・よいやさ足」	布施365	昭和49年 3月18日
重要無形民俗文化財	藤原の獅(師)子舞	藤原地区	昭和60年 7月19日
重要無形民俗文化財	村主八幡神社の太々神楽	上津1233	平成 4年 2月 4日
重要無形民俗文化財	小松八幡宮の太々神楽	下津4299-2	平成 5年12月14日
史 跡	明德寺城址	後閑1717-1外	昭和45年 4月 1日
史 跡	小川城址	月夜野1125外	昭和45年 4月 1日
史 跡	石倉城址	石倉1788外	昭和45年 4月 1日
史 跡	永井宿本陣跡	永井467	昭和49年 3月18日
史 跡	後閑館址	後閑466外	昭和50年 5月21日
史 跡	八束脛洞窟遺跡	後閑3430	昭和53年 4月 1日
史 跡	塚原古墳群	上津355-1外	昭和53年 4月 1日
史 跡	若宮塚(如意姫)	上津1233	昭和58年 6月 1日
史 跡	政所沢口遺跡の製鉄炉址	政所沢口307外	平成 2年 8月 7日
天然記念物	大沼(権現沼)モリアオガエル繁殖地	大沼沼平	昭和48年 7月 1日
天然記念物	永井下屋敷原生林	永井下屋敷	昭和49年 3月18日
天然記念物	海円寺の大イチョウ	相俣32	昭和49年 3月18日
天然記念物	東峰のナシノキ	東峰953-1	昭和49年 3月18日
天然記念物	新巻小学校のギンモクセイ	新治小学校校庭	昭和49年 3月18日
天然記念物	小松八幡宮の大スギ	下津4299-2	昭和55年 6月 1日
天然記念物	町組のエドヒガンザクラ	月夜野406-1	平成12年 3月 1日
天然記念物	富士浅間神社のムレスギ	谷川553	平成15年 7月14日
天然記念物	八幡様のムレスギ	谷川287	平成15年 7月14日
天然記念物	湯原神社のムレスギ	湯原358	平成15年 7月14日
天然記念物	布施稲荷神社のウツクシマツ	布施2013	平成21年 6月 4日

資料：みなかみ町管内の指定文化財一覧（教育課）

## ◆平成 24 年度会計別当初予算

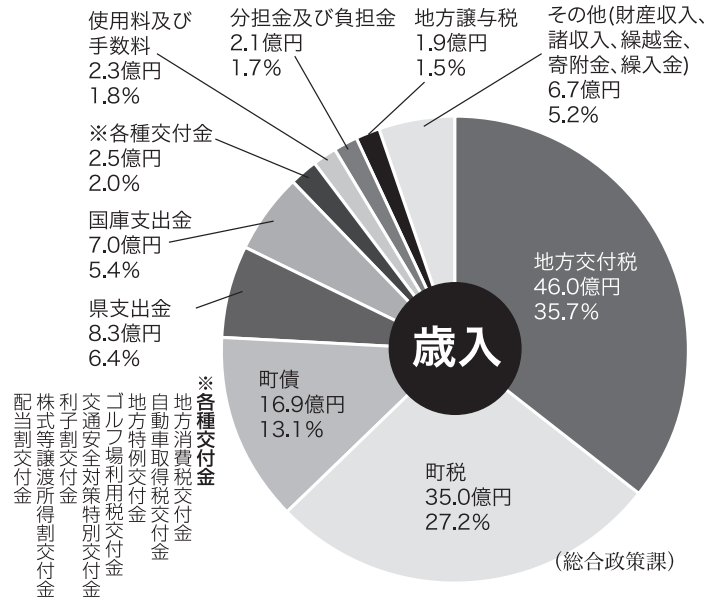
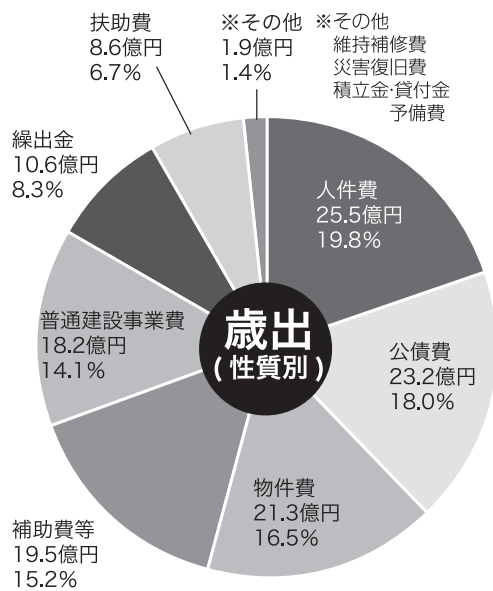
区分	金額
一般会計	128億8,000万円
国民健康保険特別会計	29億3,600万円
後期高齢者医療特別会計	2億6,700万円
介護保険特別会計	19億4,800万円
下水道事業特別会計	9億9,000万円

区分	金額
収益的収入	4億3,044万円
収益的支出	4億2,702万円
資本的収入	2億7,617万円
資本的支出	4億2,690万円

(総合政策課)

## ◆平成 24 年度一般会計の内訳

※四捨五入のため、合計と一致しない場合がある



(総合政策課)

## ◆財政指標

(単位：%)

年度	健全化判断比率				経常収支比率	財政力指数
	実質赤字比率	連結実質赤字比率	実質公債費比率	将来負担比率		
17	—	—	20.7	—	102.8	0.46
18	—	—	21.4	—	91.6	0.48
19	△9.69	△12.95	19.9	121.4	90.6	0.50
20	△8.46	△12.16	18.2	119.8	90.5	0.52
21	△5.37	△11.47	17.2	100.3	89.3	0.52
22	△6.46	△14.21	15.4	75.6	85.6	0.50

※経営が黒字の場合、「実質赤字比率」及び「連結実質赤字比率」は△(マイナス)で表示

資料：地方財政状況調査等 (総合政策課)

## ◆歴代町長

歴代	町長名	在任期間
初代	鈴木 和 雄	平成17年11月1日～平成21年10月29日
2代	岸 良 昌	平成21年10月30日～現在

## ◆歴代副町長

歴代	副町長名	在任期間
初代	腰 越 孝 夫	平成17年11月25日～平成21年10月25日
2代	鬼 頭 春 二	平成22年5月17日～現在

## ◆歴代教育長

歴代	教育長名	在任期間
初代	登 坂 義 衛	平成17年11月28日～平成21年11月25日
2代	牧 野 堯 彦	平成21年11月26日～現在

## ◆歴代議長

歴代	議長名	在任期間
初代	増 田 宗 利	平成17年10月12日～平成18年4月30日
2代	傳 田 創 司	平成18年5月9日～平成22年4月30日
3代	久 保 秀 雄	平成22年5月12日～現在

## ◆歴代副議長

歴代	副議長名	在任期間
初代	眞 庭 幸 男	平成17年10月12日～平成18年4月30日
2代	本 多 秀 律	平成18年5月9日～平成20年6月20日
3代	中 村 正	平成20年6月20日～平成22年4月30日
4代	小 野 章 一	平成22年5月12日～現在

## ◆町議会議員名簿

議席 番号	氏 名	議席 番号	氏 名	議席 番号	氏 名	議席 番号	氏 名
1	小林 洋	6	林 一彦	11	島崎 栄一	16	鈴木 勲
2	内海 敏久	7	山田 庄一	12	高橋 市郎	17	森下 直
3	中島 信義	8	河合 生博	13	小野 章一	18	久保 秀雄
4	前田 善成	9	林 喜美雄	14	中村 正		
5	阿部 賢一	10	原澤 良輝	15	河合 幸雄		

※平成24年1月1日現在



## ◆みなかみ町の主な施設

(市外局番：0278)

### 役場・支所

■みなかみ町役場(本庁)	後閑318	☎62-2111	■みなかみ町新治支所	布施365	☎64-0111
■みなかみ町水上支所	湯原64	☎72-2111	■みなかみ町教育委員会	後閑321-1	☎62-2275

### 学校・児童館・学童クラブ

■町立古馬牧小学校	後閑1064	☎62-2414	■町立水上中学校	湯原222	☎72-2124
■町立桃野小学校	月夜野583	☎62-2416	■町立藤原中学校	藤原3491	☎75-2103
■町立月夜野北小学校	上牧880	☎72-3352	■町立新治中学校	布施238	☎64-0351
■町立水上小学校	湯原968	☎72-2054	■町水上児童館	湯原489-4	☎72-4152
■町立藤原小学校	藤原3491	☎75-2102	■新治学童クラブ	新巻144-2	☎25-5009
■町立新治小学校	新巻208	☎64-0023	■月夜野学童クラブ	月夜野456-1	☎62-3953
■町立月夜野中学校	月夜野80	☎62-1605			

### 幼稚園・保育園・こども園

■町立月夜野幼稚園	月夜野3373-2	☎62-6746	■町立水上第三保育園	藤原3461-1	☎75-2553
■町立月夜野幼稚園下牧分園	下牧682-1	☎62-0911	■町立にいほるこども園	須川774-1	☎64-0931
■町立月夜野北幼稚園	上牧1715	☎72-5725			

### 福祉関連施設

■保健福祉センター	月夜野118	☎20-2300	■水上高齢者婦人センター	阿能川1059-1	☎72-8707
■子育て支援センター			■新治ふれあいセンター	新巻301-1	☎64-2366
■老人福祉センター	後閑5	☎62-3351	■福祉センター(のぞみ館)	新巻301-1	☎64-2366
■高齢者生きがいセンター	月夜野649	☎62-3485	■利根西部福祉作業所	月夜野646-2	☎20-2488
■デイサービスセンターほたるの苑	月夜野118	☎62-0606	■利根沼田広域市町村営猿ヶ京老人ホーム		
■水上デイサービスセンター	阿能川1059-1	☎72-8708		相俣2635	☎66-0281

### 公民館・生涯学習施設・ホール・集会所

■中央公民館	後閑321-1	☎25-5025	■カルチャーセンター	上牧1735	☎20-4040
■水上公民館	湯原441	☎72-3707	■観光会館	湯原455	☎72-2635
■新治公民館	布施365	☎64-0061	■月夜野農村環境改善センター	月夜野938-1	☎62-3352
■月夜野郷土歴史資料館	月夜野1814-1	☎62-3088	■新治農村環境改善センター	湯宿温泉2272-49	☎ -
■水上歴史民俗資料館	湯原441	☎72-3707	■水上中部コミュニティセンター	大穴270-4	☎ -
■雲越家住宅資料館	藤原3688	☎75-2084	■多目的集会施設(JA利根沼田水上支所)		
■永井宿郷土館	永井452-1	☎66-1343		湯原151-1	☎72-3363
■須川宿資料館	須川755-1	☎64-1032			

## ◆みなかみ町の主な施設

(市外局番：0278)

### 公園・運動施設

■蟹杵児童公園	月夜野3272-4	■月夜野緑地施設内運動広場	月夜野143地先
■大中島公園	後閑字大中島地内	■月夜野屋外運動広場(旧一中)	月夜野464
■矢瀬親水公園	月夜野2936	■月夜野南部運動広場	政所933-1地先
■真政河原児童公園	政所1021	■月夜野北部運動広場	上牧1821-1
■総合公園	月夜野字悪戸、 下津字関口地内	■月夜野南部体育館	政所463-1
■水上清流公園	湯原1681外	■月夜野名胡桃体育館	上津1244
■忠霊塔公園	湯原623-1	■月夜野総合体育館	月夜野135-3 ☎62-2461
■集落水辺環境施設恋越公園	西峰須川1727 ☎64-0354	■月夜野北部体育館	上牧1735
■藤原湖畔公園(多目的広場)	藤原字西地内	■月夜野弓道場	月夜野483-1
■藤原湖畔公園(横山グラウンド)	藤原字西地内	■水上社会体育館	湯原441 ☎72-3707
■藤原湖畔公園 (蟹掛テニスコート・フットサルコート)	藤原字蟹掛地内	■水上弓道場	湯原441 ☎72-3707
■谷川町営テニスコート	谷川地内	■農業者等健康増進施設	川上402-1
■寺間運動公園	寺間479-5	■農林漁業者等健康増進施設	綱子165-1
■湯桧曽公園	湯桧曽215-3	■農業者トレーニングセンター	藤原4053
■猿ヶ京温泉屋内運動場(くつろぎ広場)	猿ヶ京温泉57-1	■水上大穴多目的広場	大穴270-3
■湯宿屋内運動場	湯宿温泉2272-44	■新治弓道場	布施238
■月夜野屋内ゲートボール場	後閑38-1	■入須川社会体育館	入須川1924
■月夜野総合グラウンド	下津字沼田地先	■新治中央運動公園	須川1362-1外
		■新治B&G海洋センター	須川1275-1 ☎64-2388
		■町営赤沢スキー場施設	永井620-1 ☎66-1254

### 観光関連施設

■大峰休養施設(見晴荘)	大峰山国有林地内 ☎62-3753	■利根沼田観光センター	月夜野1744-1 (観光商工課・観光協会・商工会)
■真沢ファーム交流施設	月夜野2537-2 ☎20-2121	みなかみ町観光商工課	☎25-5017・5018
■産地形成促進施設(月夜野は一べすと)	月夜野2936 ☎20-2123	みなかみ町観光協会	☎62-0401
■町営温泉センター(三峰の湯)	後閑2265 ☎62-1022	みなかみ町商工会	☎62-1155
■ふれあい・やすらぎ温泉センター(上牧風和の湯)	上牧1996-7 ☎72-1526	■名胡桃城址案内所	下津●● ☎62-0793
■町営国民休養施設	藤原6000	■奈良俣サービスセンター	藤原字洗ノ沢地内 ☎75-2838
■水紀行館(交流促進センター・活性化センター・水産学習館)	湯原1681-1 ☎72-1425	■武尊青少年旅行村	藤原字宝台樹地内
■健康福祉施設(湯テルメ谷川)	谷川514-12 ☎72-2619	■農村交流公園(遊神館)	入須川378 ☎64-2626
■ふれあい交流館	湯原801 ☎72-8885	■農林漁業体験実習館(豊楽館)	須川847 ☎64-2210
		■交流促進センター(太助の郷)	新巻497 ☎64-1166
		■フルーツ公園 桃李館	新巻字中の平地内 ☎64-2800



## ◆みなかみ町の主な施設

(市外局番：0278)

### 観光関連施設(続き)

■農産物直売所(百姓茶屋)	入須川325	☎64-1380	■たくみの里		
■農産物加工所(福寿茶屋)	須川852-3	☎64-2228	木工の家	東峰15-1	☎64-1065
■相俣ダム周辺レクリエーション施設			竹細工の家	東峰324-1	☎64-1062
	相俣地内		わら細工の家	須川1753	☎64-1053
■猿ヶ京温泉交流公園(満天星の湯)			陶芸の家	須川286-2	☎64-1031
	猿ヶ京1150-1	☎66-1126	和紙の家	須川786	☎64-1047
■山岳資料館	湯原809-6		ものづくり館	須川996-1	
■手づくり郷土の香りの家	須川849-2	☎64-1033	ヨーグルト工房	須川834-6	☎64-9090

### 町営住宅

■町営住宅 矢瀬団地	下牧1403-1		■町営住宅 大穴団地	大穴53	
■町営住宅 第2矢瀬団地	下牧1152-2		■町営住宅 鹿野沢団地	鹿野沢637	
■町営住宅 第3矢瀬団地	下牧1382-4		■町営住宅 藤原団地	藤原2339	
■町営住宅 上河原団地	後閑666、684-2		■町営住宅 上布施団地	布施362-1	
■町営住宅 上牧団地	上牧1974		■町営住宅 柳田団地	高日向303-1	
■町営住宅 高日向団地	高日向448-1				

### その他

■湯宿終末処理場	須川935	☎64-0747	■資源リサイクルセンター	西峰須川258-5	☎64-0076
■藤原下地区 農業集落排水処理施設			■奥利根アメニティパーク	布施2806-1	☎64-1167
	藤原662-2		■水上火葬場	湯原990-2	
■ヘリポート	寺間479-20		■新治火葬場	須川101	
■月夜野学校給食センター	月夜野80	☎62-2219	■大峰牧場		
■新治学校給食センター	東峰413	☎64-0250			
■新治公衆浴場いこいの湯	猿ヶ京346				

## ◆町のうた

### ふる里 みなかみ

作詞 小野塚かつえ  
作曲 若草恵

一 朝日輝く 谷川岳よ  
谷間流れて 利根川清く  
諏訪峡歩けば笹笛橋よ  
今日も希望の 唄響く  
みなかみ みなかみ ふる里  
君と訪ねたい  
君と訪ねたい  
いで湯の里よ

二 赤谷湖畔に 流れる風は  
甘い香りの 広い果樹園  
三国街道見守る宿に  
今日も笑顔の花開く  
みなかみ みなかみ ふる里  
君と過ごしたい  
君と過ごしたい  
たくみの里よ

三 大峰山の 青空の下(もと)  
結ぶ架け橋 月夜野橋よ  
畦道辿れば おもむき深く  
城下のなごりを しみじみと  
みなかみ みなかみ ふる里  
君と歩きたい  
君と歩きたい  
ほたるの里よ

### 心の旅


作詞 吉田有里  
作曲 若草恵

一 夕焼けがよく似合う この町を抱く山  
湯煙のもやの中に  
癒される 癒される心  
訪ねて良かった  
昭和の匂いを追いかけて 追いかけて  
見知らぬ人達も 見知らぬ人達も  
声をかけあう  
いで湯のふるさとよ みなかみ心の旅よ

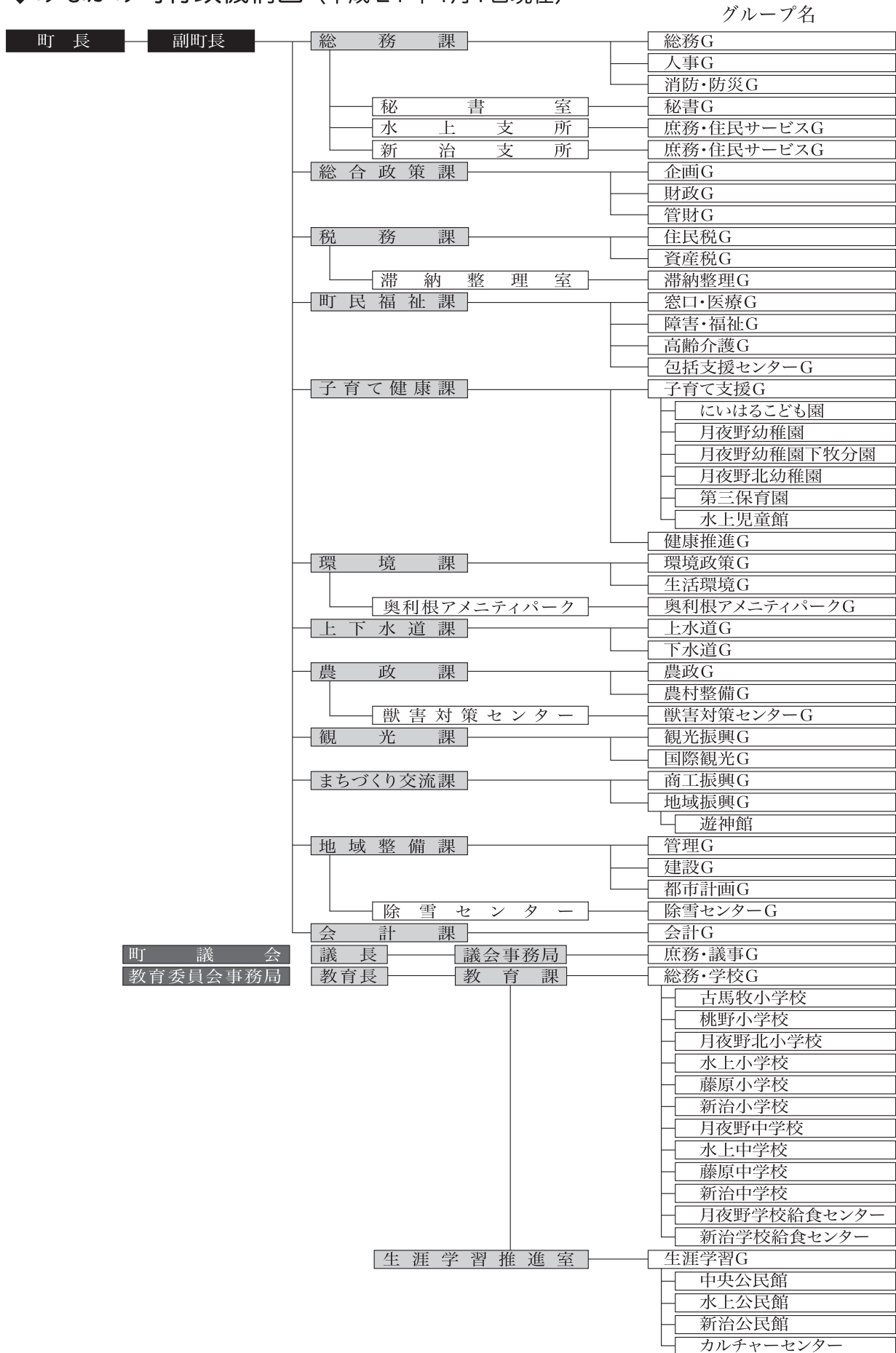
二 青い鳥探したい あの森にいるかしら  
そよ風のキスを受けて  
安らぎを 安らぎを求め  
歩いてみたいな  
優しい香りに包まれて 包まれて  
せせらぎの音聞いて せせらぎの音聞いて  
心癒すの  
思い出のふるさとよ みなかみ心の旅よ

三 透き通る夜空には 万華鏡覗(のぞ)くよに  
美しい星くずに  
囲まれた 囲まれた世界  
教えて欲しいな  
素敵な明日へ 明日への誘(さそ)いを  
瞳をとじて夢を 瞳をとじて夢を  
描くひととき  
幸せ呼んでいる みなかみ心の旅よ

## ◆町章・町の花・町の木・町の鳥

町章		みなかみ町の「み」の文字をモチーフとして、清流や温泉等、豊かな自然にはぐくまれた本町の姿を表現している。		
		町の花	町の木	町の鳥
		やまぶき	ぶな	うぐいす

◆みなかみ町行政機構図 (平成 24 年4月1日現在)





みなかみ町勢要覧 2012  
資料編

■発行／みなかみ町 〒379-1393 群馬県利根郡みなかみ町後閑318番地  
☎:0278-62-2111 FAX:0278-62-2291  
■企画・編集／みなかみ町役場 総合政策課 ■発行日 平成24年03月

————— URL:<http://www.town.minakami.gunma.jp/> —————