

広報

みなかみ

創刊号

2005
10月

●平成17年10月17日発行●発行責任者／みなかみ町長職務執行者●編集／みなかみ町役場地域振興課
〒379-1393 群馬県利根郡みなかみ町後閑318番地 ☎0278-62-2111
●みなかみ町ホームページアドレス <http://www.town.minakami.gunma.jp/>



未来へさらなる飛躍と発展を



「みなかみ町」誕生を祝う

10月1日、月夜野町・水上町・新治村が合併し、「みなかみ町」が発足。「平成の合併」において、県内で7番目となる「みなかみ町」は、新たな歴史への第一歩を歩み始めました。

この日は、午前9時からみなかみ町役場本庁舎前(旧月夜野町役場)において開町式が行われ、町議や関係機関代表者、職員など200名が出席しました。式典では新自治体名が刻まれた銘板の除幕や辞令交付が行われるとともに、月夜野中学校吹奏楽部による演奏で新町誕生を盛大に祝いました。

腰越孝夫みなかみ町長職務執行者から「みなかみ町は、上越国境に位置する大水上山を水源とする利根川最上流部の『水のまち』であり、谷川連峰や武尊山系の美しい山並みに囲まれた『山岳の町』。こうした豊富な資源を最大限活用し、新しい町の魅力を全国、海外に向けて発信するとともに、強靱で優しく、存在感のある町として住民の皆様と一体となって頑張っていきたい。」と挨拶がありました。

その後、水上支所・新治支所においても、職務執行者のあいさつや、くす玉開放など新町誕生を祝う開所式が同様に行われました。



本庁舎前に設置された「みなかみ町役場」新銘板の除幕



職務執行者
腰越 孝夫

あいさつ

平成17年10月1日、私たちの新しい町「みなかみ町」が誕生いたしました。おめでとうございます。

まずは、新しい町の新しい住民として、全町民の皆様と共に、この喜びをかみしめたいと存じます。

10月1日より新しい町長が決定するまでの間、その職務を預かる職務執行者の立場から、新生「みなかみ町」の歴史がスタートするさまを見届けることができ、光栄かつ感謝の気持ち

ちでいっぱいです。

さて、これからの地方自治の有様を語る上で、必ず出てくる言葉が「地方分権」であり、当一括法が施行されてより、自己決定・自己責任という地方自治の理念が否応なく行政施策に反映されるべく進められている状況にあり、その内容は、地方公共団体にとっては財政問題を中心に極めて厳しいがあります。

このことは、三位一体改革も含め、社会保障制度や教育制度の改革方、

NAKAMI
IIHARU
TSUKIYONO

みなかみ町開町式



議会代表あいさつ
増田宗利 議員(旧月夜野町議会議長)



野平銚子市長(千葉県)へ贈られた
利根川源流・大水上山の石

水上支所開所式



議会代表あいさつ
真庭幸男 議員(旧水上町議会議長)



水上支所開所式の様子

新治支所開所式



議会代表あいさつ
戸田宣男 議員(旧新治村議会議長)



新治支所開所式の様子

針からも伺えることであり、地方にとつては大変重要な時期に差し掛かっており、まさに正念場であります。この厳しい時代環境にあつて、月夜野町、水上町、新治村は、財政を立て直しと、新しい時代の、新しい地域づくりの手法として、合併を選択したのであります。そして、このことを受け、平成16年6月に合併協議会を設立、爾来、

協議を重ねて、「谷川連峰・水と森林防人宣言」について、各議会が議決し、新町及び町民は、「利根川源流の森・山・川を守りながら、美しい自然の中で、潤いを感じ、感性豊かに生活できる「日本一」のまち」を創造します」という基本理念や将来像・目標を確認して、新町出発の日を迎えるに至りました。この日を迎えることができました

のは、旧三ヶ町村の議会をはじめ、合併協の方々、住民の皆様のご理解とご苦勞があり、加えて県知事や関係部局皆様の格別なるご支援、併せて地元県議の皆様のご指導を、それぞれにいただいた賜であり、改めて感謝と御礼を申し上げる次第でございます。「みなかみ町」は、上越国境に位置する大水上山を水源とする利根川最

上流部にある、いわゆる利根川の源流を発する「水のまち」であり、谷川連峰や武尊山系、三峰山などの美しい山並みに囲まれた山岳の町としても知られてきました。また、広大な森林、麓には田園や集落が広がり、水上温泉郷や猿ヶ京三国温泉郷、そして上牧温泉など、豊かな温泉にも恵まれ、太古(の昔)から、歴史・文化・風土・産業等が、自然や人々の温もりによつて培われてきた素晴らしい地域でございます。是非とも、新しく誕生する町長におかれては、職員一人ひとりの力を効果的に引き出し、育み、リーダーシップを遺憾なく発揮されながら、豊富な資源を最大限活用し、新しい町のブランドの魅力を、全国に、更には海外にも向けて発信し、強靱かつ優しく、存在感のある町として、より一層の発展を目指し、住民の皆様と一体となつて頑張つていただきたいと切望するものであります。今月3日より、本格的に行政業務が始まっておりますが、何分にも全てのことが初めてですので、しばらくの間、みなさまにはご迷惑をお掛けすることが多いかと推察されますが、住民サービスが低下したとの、ご指摘を受ける事のないよう、私を含めて職員一同、全力を傾注し、取り組んで参る所存でございます。どうぞよろしくお願ひ申し上げます。

町民の
みなさんに
インタビュー
しました



〈湯原在住〉
小荒井 美智子さん

新町誕生について思うこと

10月から新町誕生ということで、町が大きくなり、3つの町村の素晴らしいところがひとつになることを素直に喜んでいきます。

月夜野町・新治村の素晴らしい自然や施設を、これからは新町「みなかみ町」としてお客様にお伝えできることを観光業に携わる者のひとりとして、うれしく感じています。緑豊かで清らかな、かけがえのないこの自然をいつまでも皆の力で大切に、たいせつにして行きたいと思えます。

新町みなかみ町へ

期待すること



〈新巻在住〉
佐々木 貴美さん

若い力に期待して

今回の合併を機会に、これまで培われてきた各町村の長所が活かされ、行政サービスの向上や観光振興など多方面において活気あふれる地域となるよう、積極的に参加していきたいと思えます。

みなかみ町発展の鍵を握るのは、私たち住民であり特に若い力だと思います。利根川最上流のまちとして文化・芸術・環境等の分野で、新生「みなかみ町」が数々の飛躍を遂げる事を期待しています。

期待と一抹の不安

多くの先人が116年余育んでくれた「水上」が終わった。今を生きる自分たちが望んだ「みなかみ町」が始まった。先人たちはどう見るのか一抹の不安はある。だが、振り向くことは已めよう。新しく生まれた「みなかみ」に大いに期待して前進有るのみ、各々が責任ある生き様で英知を出し合い、日本一の「みなかみ町」を創造していこう。



〈谷川在住〉
田村 一夫さん



〈藤原在住〉
中島 純一さん

旧町村の垣根なく 楽しんでもらえる町に…

宿泊施設のオーナーという立場から新しい「みなかみ町」を考えてみました。今度の合併によって、今まで隣の町村として案内していた上毛高原駅や猿ヶ京温泉、上牧温泉、たくみの里などを同じ町内の観光資源として利用できることになり、宿泊業として大きなメリットになると思います。

私たちにも新町の観光情報を素早く収集できて旧町村の垣根なく広く新しい町をお客さんに楽しんでもらえる「みなかみ町」そんな町づくりを期待しています。



〈町組在住〉
高柳 桂子さん

活気に満ちた 「みなかみ町」へ

“谷川連峰・水と森林防人宣言”にあるように、自然に恵まれたこの「みなかみ町」に若者の働く場所を確保してほしいと思います。

町政はもちろんのこと、町民一人ひとりが自分のできること、地域に貢献できることに力をだしていきましょう。個人の力は小さくても、その活力はやがて大きくなり、活気に満ちたみなかみ町になると信じています。



〈後閑在住〉
内田 洋子さん

国際交流事業の継続を！

旧月夜野町では、チェコとの姉妹都市締結をきっかけに国際交流協会が設立されました。活動の一部として中学生の交流事業のお手伝いをしています。合併により色々なことが縮小、経費削減の方向に向かっていますが、交流事業はとても価値があると感じていますので、ぜひ続けてほしいと思います。中学生の交流事業に加えて、大人同士の交流の場も作られたらいいなと思います。

安心して子育てのできる町へ！

合併した旧3町村には、ともに豊かな自然や歴史、文化があります。それらを守りつつ、安全で平和に暮らせる町づくりに協力できたらと思います。

少子高齢化と叫ばれる現代、一生懸命働くことができ、安心して子育てをしていける町へと新町「みなかみ町」が大きく発展していくことを、私は強く願っています。



〈師在住〉
山之内 亮次さん



〈布施在住〉
見城 孝司さん

「三本の矢」を合い言葉に

新たに船出した新町「みなかみ町」の主要施策(合併協議会)の中に「職と住を複合した産業振興」を発見し、共感を覚えました。

働く場所の創出は人を集め定住を促す。その実現には豊かな経験と知識をもつ世代とバイタリティにあふれる青壮年世代の行動力がある。更に多様な考えを汲み取る行政システムの構築と人材育成が必須条件となります。旧三町村のもつ特性をベースとし、毛利元就の「三本の矢」を合言葉に「住みたい町づくり」に町民の力の結集を願っています。



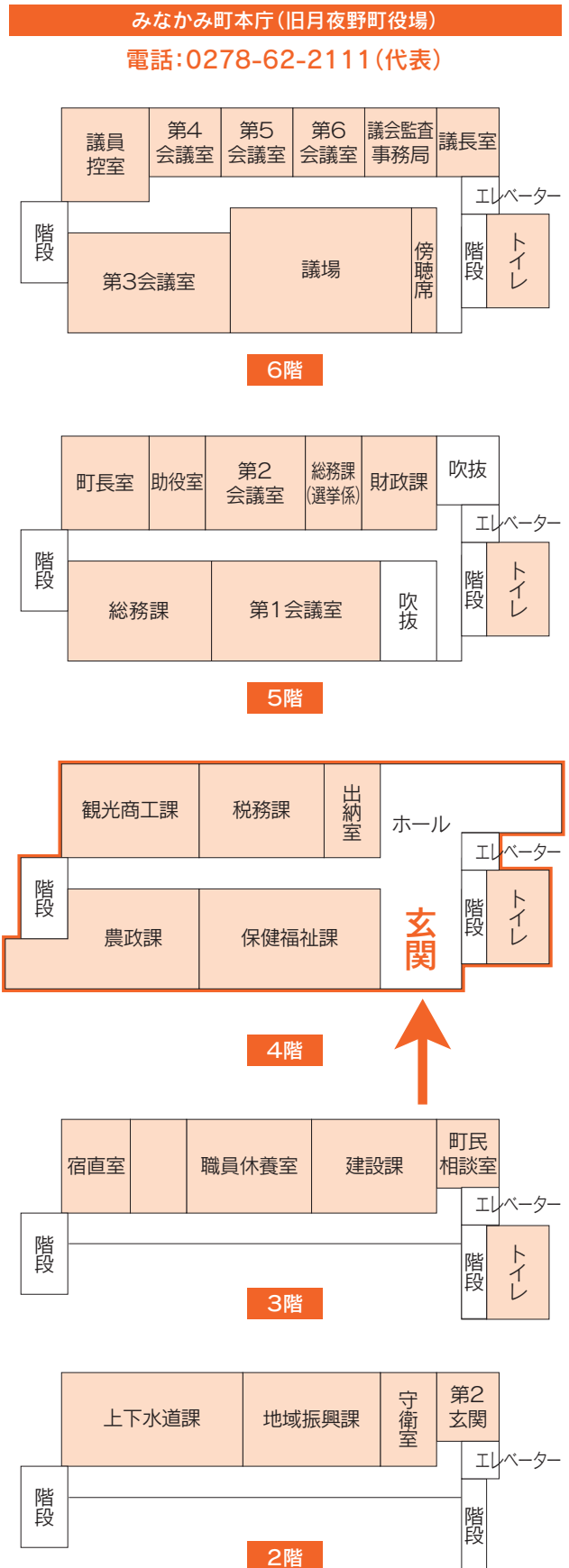
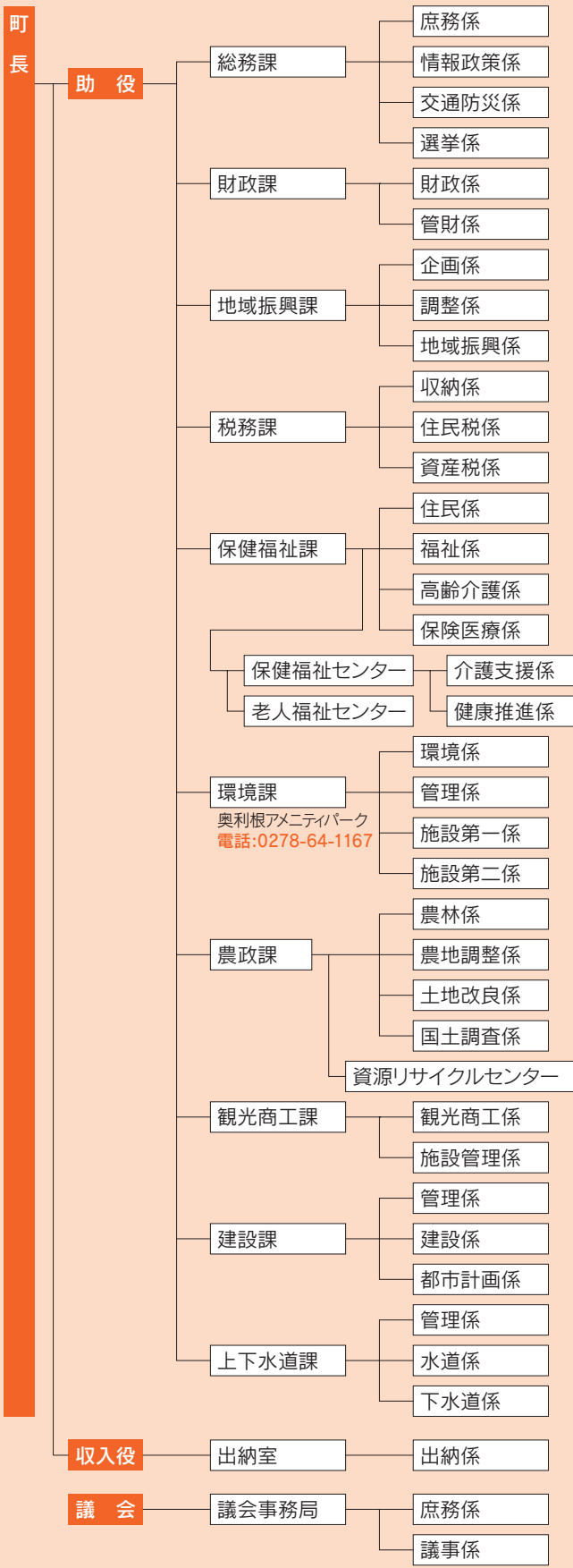
〈笠原在住〉
阿部 賢一さん

前向きに発展してほしい

今日、この町を支えているのは一人ひとりの住民だと思います。この町をより良く発展させるためには、一人ひとりが町のあり方や理想の姿について意見を出し合い、知恵と力を併せる建設的な努力がより良き「みなかみ町」の発展に繋がるものと期待しています。いよいよ、新しい時代の幕が開きました。後を振り向くのではなく、次世代のためにも前向きに町の発展を願う一人です。

本庁舎・各支所のご案内

新しい組織、新しい事務室の配置です。



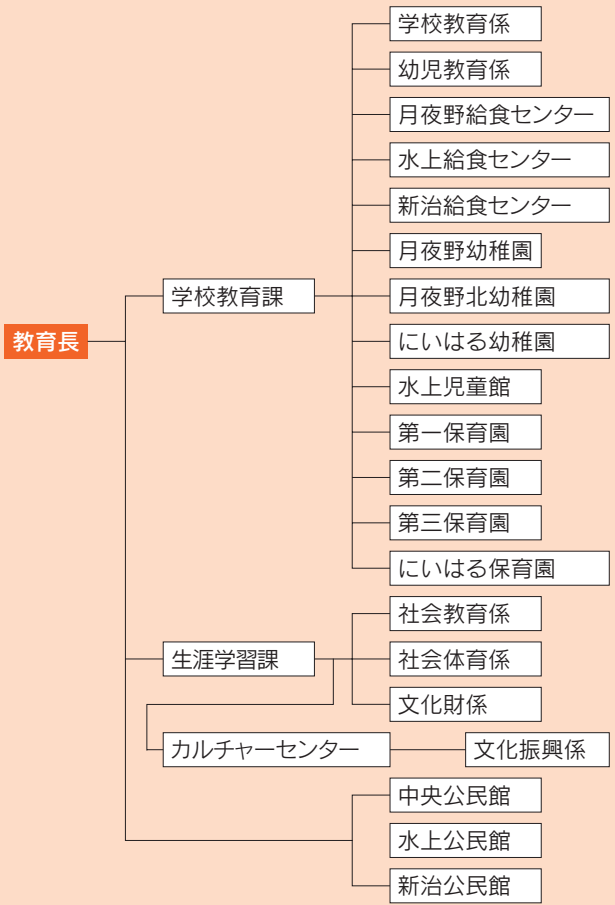
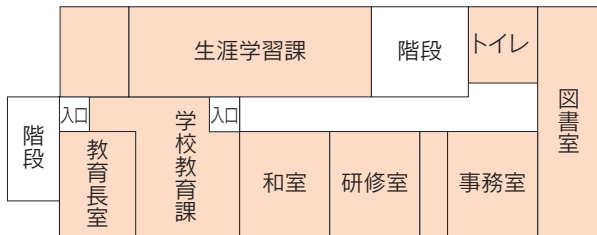
ご不明な点はお気軽にお訪ねください。

新町みなかみ町の誕生に伴い、本庁舎・各支所の事務所が次のとおり配置されました。

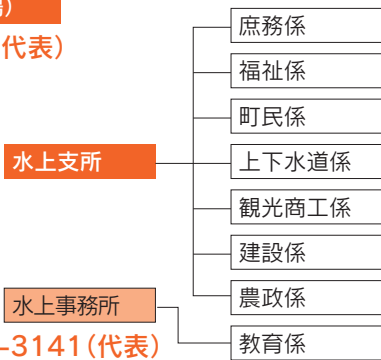
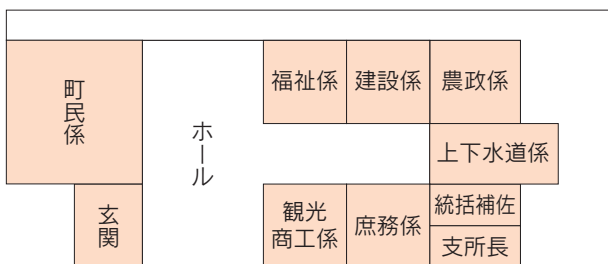
また、**環境課の事務室**は、奥利根アメニティパーク（布施）内に、**教育委員会事務局の事務室**は、中央公民館2階（後閑）内に配置されました。

お間違いのないようお願いいたします。

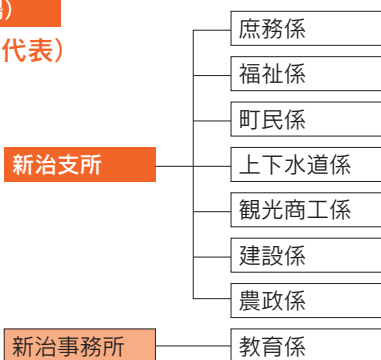
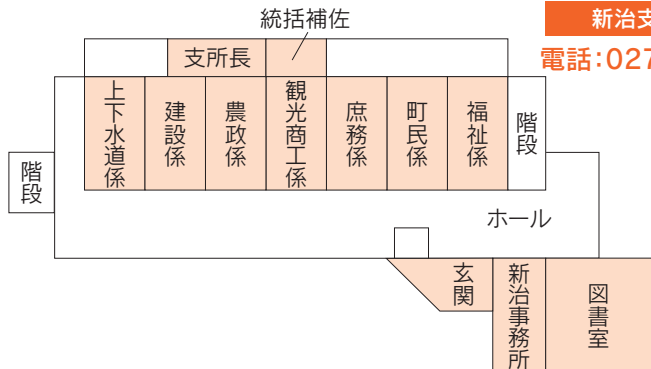
教育委員会事務局(旧月夜野町公民館)
電話:0278-62-2275(代表)



水上支所(旧水上町役場)
電話:0278-72-2111(代表)



新治支所(旧新治村役場)
電話:0278-64-0111(代表)



「みなかみ町役場」職員人事異動について

平成17年10月1日付

【みなかみ町役場】

【総務課】

氏名 所属・職名 (旧町村名)

真庭 幸雄 課長(月)

関 章二 課長補佐(新)

篠田 朗 課長補佐兼庶務係長(月)

吉田 武春 庶務係(月)

倉澤寿美子 庶務係(月)

原澤 修 庶務係(月)

増田 実雄 庶務係(月)

石坂 是義 庶務係(水)

阿部 宣明 庶務係(新)

深津 賢治 情報政策係長(月)

高橋 康之 情報政策係(月)

林 和也 交通防災係長(水)

原澤 達巳 交通防災係(月)

片桐 学 交通防災係(新)

岡田 宏一 選挙係長(新)

原 隆 選挙係(水)

石坂 貴夫 選挙係(月)

木村 一夫 課長(水)

増田 豊次 課長補佐(月)

岡村 章 課長補佐兼財政係長(新)

原澤 幸子 財政係(月)

小池 俊弘 財政係(新)

増田 和也 管財係長(月)

山口 裕昭 管財係(水)

林 昭 課長(新)

【環境課】

糸井 秀幸 地域振興課付課長(県)

石坂 堅一 課長補佐(月)

林 茂昭 千葉県千葉村(新)

田村 雅仁 企画係長(月)

桜井 正宏 企画係(月)

高橋 圭吾 企画係(水)

永嶋 敏浩 企画係(新)

五百久淳志 調整係長(水)

高橋 一夫 調整係(月)

宮崎 育雄 地域振興係長(新)

桑原 孝治 地域振興係(月)

阿部 英 地域振興係(水)

林 文博 課長(新)

若桑 一雄 課長補佐(月)

木村 重男 課長補佐兼収納係長(水)

松井田順一 収納係(月)

廣井 正隆 収納係(新)

高橋 武志 課長補佐兼住民税係長(月)

齋藤 照代 住民税係(新)

伊藤 一枝 住民税係(月)

泉 雪江 住民税係(水)

林 佳代子 住民税係(月)

清水 敦 住民税係(水)

高宮 仁 課長補佐兼資産税係長(新)

原澤 右文 資産税係(月)

中澤 聡 資産税係(水)

小此木 猛 資産税係(新)

小野 宏和 資産税係(月)

【健康福祉課】

原澤 和己 課長(月)

石川 晃 課長補佐(水)

細貝 順一 老人福祉センター所長(月)

佐藤 光男 住民係長(月)

柴原 和子 住民係(月)

井口 博文 住民係(月)

武淵 美春 住民係(月)

角田 憲司 福祉係長(水)

高橋 健一 福祉係(月)

石坂 貞剛 福祉係(月)

佐藤富治夫 福祉係(新)

澤口 志孝 福祉係(新)

上田 宜実 高齢介護係長(新)

高橋 輝 高齢介護係(月)

大塚 裕 高齢介護係(水)

林 昌宏 高齢介護係(新)

吉岡 勝章 高齢介護係(月)

櫛淵 達夫 保険医療係長(月)

阿部とみ江 保険医療係(水)

高橋 博文 保険医療係(新)

須田さか江 保険医療係(月)

富澤 典子 保険医療係(月)

高橋 晃規 保険医療係(月)

林 耕平 保健福祉センター所長(新)

平井百合子 介護支援係長(月)

高橋 良江 介護支援係(月)

本多 邦子 介護支援係(新)

原澤八重子 介護支援係(月)

菅野 佳代 介護支援係(水)

高橋 久子 健康推進係長(月)

萩原 絹代 健康推進係(水)

田村 広江 健康推進係(新)

原澤 裕子 健康推進係(水)

平形 知子 健康推進係(月)

真庭 香織 健康推進係(月)

齋藤 千聡 健康推進係(月)

西原 英子 健康推進係(月)

真下 幸子 健康推進係(月)

阿部 好美 事務局長(月)

小野 圭一 係長(月)

湯本 昌宏 社会福祉協議会(水)

藤岡 善紀 社会福祉協議会(月)

阿部 正 課長(水)

須藤 裕寿 課長補佐(衛)

柴原 敏幸 環境係長(月)

高橋 英俊 環境係(月)

阿部 勝紀 環境係(衛)

石坂こずえ 環境係(衛)

阿部勝太郎 管理係長(新)

原沢 智章 管理係(衛)

林 茂朋 管理係(水)

小林 正雄 管理係(水)

片野 羊二 管理係(水)

内藤 宏 管理係(水)

今井 一也 管理係(水)

宮代 高 管理係(水)

高橋 実 施設第1係長(衛)

田村 清明 施設第1係(衛)

萩原 正道 施設第1係(衛)

本多 康臣 施設第1係(衛)

池田 浩二 施設第2係長(衛)

馬場 和典 施設第2係(衛)

猪俣 正治 施設第2係(衛)

芳川 清 施設第2係(衛)

田村 権広 施設第2係(衛)

武淵 政見 施設第2係(衛)

阿部 武 施設第2係(衛)

石坂 亮 施設第2係(衛)

【社会福祉協議会】

阿部 好美 事務局長(月)

小野 圭一 係長(月)

湯本 昌宏 社会福祉協議会(水)

藤岡 善紀 社会福祉協議会(月)

【環境課】

阿部 正 課長(水)

須藤 裕寿 課長補佐(衛)

柴原 敏幸 環境係長(月)

高橋 英俊 環境係(月)

阿部 勝紀 環境係(衛)

石坂こずえ 環境係(衛)

阿部勝太郎 管理係長(新)

原沢 智章 管理係(衛)

林 茂朋 管理係(水)

小林 正雄 管理係(水)

片野 羊二 管理係(水)

内藤 宏 管理係(水)

今井 一也 管理係(水)

宮代 高 管理係(水)

高橋 実 施設第1係長(衛)

田村 清明 施設第1係(衛)

萩原 正道 施設第1係(衛)

本多 康臣 施設第1係(衛)

池田 浩二 施設第2係長(衛)

馬場 和典 施設第2係(衛)

猪俣 正治 施設第2係(衛)

芳川 清 施設第2係(衛)

田村 権広 施設第2係(衛)

武淵 政見 施設第2係(衛)

阿部 武 施設第2係(衛)

石坂 亮 施設第2係(衛)

minakami

【農政課】

阿部 行雄 課長(新)

赤見 初夫 課長補佐(農業委員会局長)(月)

柳 健 課長補佐(水)

神保 勝弘 農村公園公社(新)

神保 修一 遊神館(新)

林 利司 資源リサイクルセンター所長(新)

岸 達男 課長補佐兼農林係長(月)

高橋 宏治 農林係(月)

原澤 達也 農林係(新)

周藤 学 農林係(水)

増田 宗昭 農林係(農業共済)(月)

中村 一彦 農林係(農業共済)(水)

河合 輝尚 農林係(農業共済)(新)

中島 直之 農地調整係長(水)

小林 紀之 農地調整係(月)

原澤 志利 土地改良係長(月)

原澤 真治郎 土地改良係(新)

林 正典 土地改良係(月)

大野 剛司 土地改良係(水)

青木 芙美子 土地改良係(月)

下城 治 国土調査係長(新)

金古 伸夫 国土調査係(月)

原澤 悦治 国土調査係(新)

【観光商工課】

阿部 一司 課長(水)

本多 剛 課長補佐(新)

阿部 浩 水の故郷館長(水)

田村 廣樹 観光商工係長(月)

木村 伸介 観光商工係(水)

林 市治 観光商工係(新)

本間 泉 観光商工係(新)

田村 泰則 観光商工係(新)

杉木 均 観光商工係(月)

池田 大吾 観光商工係(月)

小林 直己 課長補佐兼施設管理係長(水)

伊平 憲幸 施設管理係(月)

宮下 弘 施設管理係(月夜野振興公社)(月)

高野 明夫 施設管理係(夢未来)(新)

【建設課】

鈴木 初夫 課長(月)

小野 良一 課長補佐(水)

増田 伸之 管理係長(月)

中島 寿美雄 管理係(水)

阿部 善宏 管理係(新)

渋谷 麻衣子 管理係(月)

永井 弘志 課長補佐兼建設係長(新)

小林 一 建設係(水)

阿部 貴光 建設係(新)

鈴木 紀哉 建設係(月)

高柳 知身 課長補佐兼都市計画係長(水)

金子 喜一郎 都市計画係(水)

天野 秀幸 都市計画係(月)

【上下水道課】

青山 実 課長(水)

櫛淵 哲夫 課長補佐(月)

永井 泰一 管理係長(新)

入澤 はるみ 管理係(月)

杉木 清一 課長補佐兼水道係長(月)

鈴木 伸史 水道係(月)

宮嶋 大輔 水道係(月)

石坂 久夫 水道係(月)

須藤 信保 課長補佐兼下水道係長(水)

中西 広子 下水道係(月)

林 昇 下水道係(水)

青柳 利作 下水道係(月)

【出納室】

林 隆平 出納係長(新)

宮代 千代子 出納係(水)

竹内 理恵 出納係(月)

【教育委員会 学校教育課】

小泉 行夫 課長(新)

青柳 健市 課長補佐(月)

富田 孝 指導主事(月)

青木 寿 課長補佐兼学校教育係長(新)

石田 洋一 学校教育係(月)

佐藤 洋美 学校教育係(水)

笹木 賢治 学校教育係(新)

阿部 茂夫 学校教育係(月)

内海 富志夫 学校教育係(月)

林 邦夫 学校教育係(新)

木村 和夫 学校教育係(月)

佐々木 利徒 学校教育係(月)

番場 哲也 学校教育係(月)

箕輪 欣房 学校教育係(水上中学校)(水)

大川 志向 学校教育係(新治中学校)(新)

山岸 正幸 学校教育係(利根商業高校)(月)

関口 清 学校教育係(桃野小学校)(月)

高橋 絹代 学校教育係(月夜野幼稚園)(月)

高木 米一 学校教育係(水上小学校)(水)

高野 利津子 学校教育係(月夜野北幼稚園)(月)

阿部 富子 学校教育係(新治幼稚園)(新)

鈴木 登 学校教育係(月夜野北小学校)(月)

原 音衛 学校教育係(猿ヶ京小学校)(新)

真庭 一枝 学校教育係(第2保育園)(水)

飯塚 日出子 学校教育係(第1保育園)(水)

関 泰子 学校教育係(月夜野幼稚園下牧分園)(月)

見城 千里 学校教育係(須川小学校)(新)

小野里 宏 学校教育係(新治中学校)(新)

高橋 和宏 学校教育係(新巻小学校)(新)

山浦 一男 学校教育係(古馬牧小学校)(月)

山口 徳子 幼児教育係長(水)

田村 一美 幼児教育係(月)

杉木 賢司 月夜野給食センター所長(月)

平澤 良司 月夜野給食センター係長(月)

佐藤 廣明 月夜野給食センター(月)

大坪 聖志 月夜野給食センター(月)

笠井 百合子 月夜野給食センター(月)

鈴木 すみ子 月夜野給食センター(月)

阿部 明典 水上給食センター所長(水)

真庭 アサ子 水上給食センター係長(水)

林 八十三 水上給食センター(水)

藤野 実 水上給食センター(水)

田中 勝 新治給食センター所長(新)

原澤 和美 月夜野幼稚園長(月)

小室 順子 月夜野幼稚園主任(新)

千明 いせ 月夜野幼稚園(月)

高橋 行江 月夜野幼稚園(月)

小野 永子 月夜野幼稚園(月)

石坂 紀子 月夜野幼稚園(月)

見城 美紀 月夜野幼稚園(月)

佐藤 寛子 月夜野幼稚園(月)

岸 節子 月夜野幼稚園名胡桃分園主任(月)

上村 真弓 月夜野幼稚園名胡桃分園(月)

菅原 直子 月夜野幼稚園名胡桃分園(月)

阿部 満子 月夜野幼稚園下牧分園主任(月)

小柴 千恵子 月夜野幼稚園下牧分園(月)

高橋 久美子 月夜野幼稚園下牧分園(月)

倉澤 初江 月夜野北幼稚園主任(月)

木村 恵美子 月夜野北幼稚園(月)

狩野 美穂 月夜野北幼稚園(月)

高橋 寿美子 月夜野北幼稚園(新)

佐藤 静江 月夜野北幼稚園主任(新)

永井 初美 月夜野北幼稚園(新)

本多 由紀子 月夜野北幼稚園(新)

本多 由美子 月夜野北幼稚園(新)

生方 睦 月夜野北幼稚園(新)

高橋 美左子 月夜野北幼稚園(新)

遠藤 惇 水上児童館長(水)

山崎 愛子 水上児童館(水)

鈴木 恵 水上児童館(水)

須藤 邦男 第1保育園長(水)

鈴木 文子 第1保育園(水)

石坂 清美 第1保育園(水)

minakami

minakami

宮崎 初代 第1保育園(水)
 木村久美子 第1保育園(水)
 阿部美代子 第1保育園(水)
 奈良 洋 第2保育園長(水)
 小林 正子 第2保育園(水)
 石井ひとみ 第2保育園(水)
 都丸美砂子 第2保育園(水)
 真庭 朱美 第2保育園(水)
 福島 哲夫 第3保育園長(水)
 真庭 好枝 第3保育園(水)
 大塚美智子 第3保育園(水)
 船津 知佳 第3保育園(水)
 渡部 進 第3保育園長(新)
 岡田 敦子 第3保育園主任(新)
 淵本 操 第3保育園(新)
 室橋きく江 第3保育園(新)
 宮崎留理子 第3保育園(新)
 吉原 まみ 第3保育園(新)
 長谷川清美 第3保育園(新)
 田辺 郁美 第3保育園(新)
 関 宏美 第3保育園(新)
 上原 充 第3保育園(新)

山本 修平 文化財係(新)
 佐藤 孝治 カルチャーセンター館長(月)
 森下 豊 文化振興係長(カルチャーセンター)(新)
 吉田 清美 文化振興係(カルチャーセンター)(月)
 矢野 義夫 議事事務局局長(月)
 内田 保 議事事務局庶務兼議事係長(水)
 澤浦 厚子 議事事務局(月)
 深代 和恵 議事事務局(新)

阿部 正一 支所長(水)
 平原 文雄 課長補佐(統括)(水)
 石坂 和利 課長補佐(総務・観光商工担当)(月)
 深津 信之 課長補佐(税務・保健福祉担当)(月)
 越尾 武 課長補佐(上下水道担当)(新)
 木暮 勤 課長補佐(農業委員会局長、建設 農林担当)(水)

雲越 栄一 水上事務所事務長(水)
 真庭 敏 課長補佐兼庶務係長(水)
 泉 経征 庶務係(水)
 岡庭 芳昭 庶務係(水)
 鈴木 伸一 観光商工係長(水)
 中島 秀明 観光商工係(水)
 狩野えり香 観光商工係(水)
 田村 良一 福祉係長(新)
 合沢 衛 福祉係(新)
 中西 紀子 福祉係(水)
 大久保利男 福祉係(水)
 岸野 昌子 福祉係(水)
 佐藤富士夫 町民係長(水)
 鈴木 和幸 町民係(水)
 小野めぐみ 町民係(水)
 鈴木 茂範 町民係(水)
 関口 康弘 町民係(水)
 西山 智哉 町民係(月)
 阿部 澄雄 上下水道係長(水)

小杉 明弘 上下水道係(水)
 小林 勲 上下水道係(水)
 鈴木 真人 上下水道係(水)
 小川 貴士 上下水道係(月)
 宮代 智彦 建設係長(水)
 味戸 勝彦 建設係(水)
 今井 勇 建設係(水)
 齋木 真一 建設係(水)
 佐藤 重男 農政係長(月)
 本多 太一 農政係(新)
 小野 丞 農政係(水)
 中村 文男 水上事務所課長補佐兼教育係長(新)
 萩原 達也 水上事務所教育係(水)
 丸山 浩文 水上事務所教育係(水)
 田村 司 水上事務所教育係(水)

石坂 一美 支所長(新)
 山賀 晃男 課長補佐(統括)(新)
 高橋 正次 課長補佐(総務担当)(月)
 宇津木順三 課長補佐(税務・保健福祉担当)(水)
 鬼頭 春二 課長補佐(建設・上下水道担当)(月)
 金井 豊博 課長補佐(農政・観光担当)(新)
 神保 進 新治事務所事務長(新)
 杉木 隆司 庶務係長(新)
 河合 博市 庶務係(新)
 櫻井 学 庶務係(新)
 吉野有美子 庶務係(月)
 阿部 賢 福祉係長(水)
 柳沢 浩 福祉係(水)
 新島 悦子 福祉係(新)
 高橋 律子 福祉係(月)
 本多 康樹 福祉係(新)
 平田 雅信 町民係長(新)
 石橋 和樹 町民係(新)
 木村 隆 町民係(水)
 笹木あゆみ 町民係(新)

原澤 育男 町民係(新)
 高橋 孝一 上下水道係長(新)
 田村 覚生 上下水道係(新)
 田村 和広 上下水道係(新)
 阿部 博孝 上下水道係(新)
 古川 文雄 建設係長(新)
 綿貫 芳昭 建設係(新)
 村山 博志 建設係(新)
 戸田 泰基 建設係(新)
 中島 修一 観光商工係長(水)
 木檜 房枝 観光商工係(新)
 鈴木 茂 観光商工係(新)
 森山 直温 観光商工係(新)
 田村 晴夫 観光商工係(新)
 室橋晃一郎 課長補佐兼農政係長(農業委員会局長)(新)

田村 英明 農政係(新)
 林 義信 農政係(新)
 小此木妙子 農政係(新)
 高橋 治男 新治事務所教育係長(月)
 菅木 珠江 新治事務所教育係(新)
 河合 英一 新治事務所教育係(新)
 林 登紀枝 新治事務所教育係(新)

【教育委員会 生涯学習課】
 宮下 達男 課長(月)
 石坂 武 課長補佐(水)
 高野 一男 課長補佐兼社会教育係長(水)
 木樽 晴彦 社会教育係(月)
 増田美恵子 社会教育係(月)
 鈴木 香理 社会教育係(水)
 鈴木 佳子 社会教育係(水上図書館)(水)
 今井 エミ 社会教育係(月夜野図書館)(月)
 高橋 郁子 社会教育係(新治図書館)(新)
 登坂 卓史 課長補佐兼社会体育係長(月)
 小野 和明 社会体育係(水)
 金子 拓紀 社会体育係(月)
 三宅 敦気 文化財係長(月)

10月30日は「みなかみ町長選挙」の投票日です

本年10月1日のみなかみ町の設置に伴い、初代町長を決める「みなかみ町長選挙」を、次のとおり執行します。忘れずに投票しましょう。

■告示日

平成17年10月25日(火)

■投票日

平成17年10月30日(日)

■投票ができる方

次の各要件に該当する方が本町において投票することができます。

- ①年齢要件 昭和60年10月31日以前に生まれた日本国籍を有する方
- ②住所要件 平成17年7月24日以前に旧月夜野町、旧水上町及び旧新治村に転入の届出をし、引き続きみなかみ町の住民基本台帳に記録されている方

■投票所

投票日における投票所は、町内に25箇所設置します。

後日送付される「投票所入場券」に明記された投票所で投票してください。お間違えのないよう事前に確認しておきましょう。

また、旧水上町及び旧新治村区域内の投票所においては、投票所閉鎖時刻が繰上げられていますので、ご注意ください。

■入場券について

入場券は、投票所または期日前投票所、不在者投票所で使用します。後日、郵送で一斉にお届けします。入場券は、1枚の台紙にミシン目が入り、4人分を1単位として1通の封筒に入っています。なお、5人以上の選挙人が同一世帯に居る場合は、2通に分かれて郵送されることとなりますので、ご注意ください。投票所へお出掛けの際には、切り離して各自ご持参ください。

投票日当日(10月30日)の投票所一覧

一部の投票所において、投票所閉鎖時刻が繰り上げられていますので、ご注意ください。

※当委員会から入場券の発送後に、本町の区域内での転居による住所変更がある場合は、旧住所地が属する区域の投票所となります。

■月夜野地区

投票区名	施設名	投票時間	投票区名	施設名	投票時間
月夜野第1投票区	後閑公民館	午前7時～午後8時	月夜野第6投票区	上組公民館	午前7時～午後8時
月夜野第2投票区	師公民館		月夜野第7投票区	下石倉公民館	
月夜野第3投票区	真政公民館		月夜野第8投票区	カルチャーセンター	
月夜野第4投票区	なぐろみ児童館		月夜野第9投票区	下牧公民館	
月夜野第5投票区	月夜野総合体育館				

■水上地区

投票区名	施設名	投票時間	投票区名	施設名	投票時間
水上第1投票区	観光会館	午前7時～午後7時	水上第4投票区	第2保育園	午前7時～午後7時
水上第2投票区	小仁田会館		水上第5投票区	北部生活改善センター	午前7時～午後6時
水上第3投票区	水上支所(旧水上町役場)		水上第6投票区	坂東会館(大芦公民館)	

■新治地区

投票区名	施設名	投票時間	投票区名	施設名	投票時間
新治第1投票区	永井宿郷土館	午前7時～午後6時	新治第6投票区	入須川社会体育館	午前7時～午後7時
新治第2投票区	新治公民館相俣分館	午前7時～午後7時	新治第7投票区	新治支所(旧新治村役場)	
新治第3投票区	新治公民館赤谷分館	午前7時～午後6時	新治第8投票区	新治公民館新巻分館	
新治第4投票区	にいほる保育園	午前7時～午後7時	新治第9投票区	新治公民館下新田分館	
新治第5投票区	須川小学校		新治第10投票区	猿ヶ京地区多目的集会所	

あなたの投票所は、郵送された入場券に記載されています。入場券がお手元に届きましたらご確認ください。

■期日前投票・不在者投票

投票日当日に次の事由により、自ら投票所に行き投票することができない場合は、前もって期日前投票または不在者投票を済ませておきましょう。投票ができる期間は、10月26日(水)から10月29日(土)までの、毎日午前8時30分から午後8時まで指定された場所で投票できます。入場券に明記されていますので、ご確認ください。

- ①仕事に従事する方
- ②旅行または外出する方
- ③病気、けが、妊娠、老衰、身体障害、産褥のため歩行が困難な方
- ④交通至難の島その他の地域に滞在する方
- ⑤投票区の区域外の住所に居住している方

■期日前投票等を行える場所

- 旧月夜野町の区域にお住まいの方
みなかみ町役場(旧月夜野町役場)
 - 旧水上町の区域にお住まいの方
みなかみ町水上支所(旧水上町役場)
 - 旧新治村の区域にお住まいの方
みなかみ町新治支所(旧新治村役場)
- ※入場券に明記されています。

▼不在者投票指定病院等に

入院・入所中の場合

群馬県選挙管理委員会が指定する病院または老人ホーム等に入院・入所中の方は、その施設で不在者投票ができます。施設の長(院長または所長等)に対し、投票用紙及び投票用封筒の請求を申し出てください。選挙人に代わり請求手続きを行ってください。

▼郵便等による不在者投票

身体に障害があり、身体障害者手帳、戦傷病者手帳、介護保険の被保険者証をお持ちの方で、その障害の程度が要件に該当する方は、当委員会に届出た場所で不在者投票をすることができます。この場合、前もって「郵便等投票証明書」の交付を受けている必要があります。

また、この制度の適用を受ける方のうち更に要件に該当する方は、代理記載制度を利用できます。

詳しくは選挙管理委員会までお問い合わせください。

▼代理投票

投票は選挙人自ら記載するのが原則ですが、身体の故障などのため自ら記載することができない方は、投票所の受付に申し出れば、補助者が代わりに記載をしてくれます。投票の秘密は、固く守られますので安心して申し出てください。

▼点字投票

目の不自由な方には、点字器と点字用投票用紙が用意してありますので投票所の受付に申し出てください。

■問い合わせ先

選挙管理委員会事務局
(みなかみ町役場内)
電話0278-62-2111
(内線518・519)

お知らせ

保育サポーター養成講座

■問い合わせ先

(財)21世紀職業財団群馬事務所

TEL 027(223)2023

027(231)2020

育児と仕事を両立する家庭を支援するため、保育施設への送迎や子どもを預かるなど、ほんのちよつと子育ての手助けを行う「保育サポーター」の養成講座を開催します。

■期日／11月15日(火)、17日(木)、18日(金)の3日間

■時間／午前9時30分～午後4時(日により時間が多少異なります)

■会場／渋川市勤労福祉センター大会議室(2F)

■対象／子育て経験のある人または保育士の資格を持ち、3日間受講できて講座終了後、保育サポーターとして登録し活動できる人(受講時妊娠中の方を除きます)

□定員／50名

□参加費用／2,000円(テキスト代等)

□申込先／11月1日(火)10時

※時間厳守・上記会場にて説明会を実施後受け付けます。

(応募者多数の場合抽選)

※要予約・電話で10月25日までに上記21世紀職業財団群馬事務所まで連絡してください。

□その他／受講終了後は、財団の「子育てサポーター」会員に登録できます。

■問い合わせ先

沼田税務署

TEL 0278(22)2131

個人事業者の方へ簡易課税制度を選択するには!

個人事業主の方で、平成17年に新たに消費税の課税事業者となつた方や、平成18年において消費税の課税事業者である方が簡易課税制度を選択するためには、平成17年12月31日までに「簡易課税制度選択届出書」を税務署に提出する必要があります。

簡易課税制度では、「みなし仕入率」により納付税額を計算しますので多額の設備投資を行った場合などで一般課税により計算すれば還付となる場合でも、還

付を受けることはできません。

また、簡易課税制度を選択された方は、2年間以上継続した後でなければ、選択をやめることはできません(選択を取りやめるには、「簡易課税制度選択不適用届出書」の提出が必要です)。

なお、納付には便利な振替納税をご利用ください。

道路交通情勢(道路交通センサス)調査にご協力を!

■問い合わせ先

群馬県庁 道路企画管理課
TEL 027(226)3592
FAX 027(243)7285

■調査概要／本調査は、昭和3年以降全国的な規模で実施している調査で、道路の交通量や自動車の利用状況を調査することにより、道路の計画、建設や維持修繕等の管理までの基礎資料を得ることを目的としています。

■対象

●交通量調査

全国の都道府県道以上の路線

●自動車起終点(OD)調査

県内に登録されている自家用車のうち約3万台を抽出

■実施方法

●交通量調査

道路脇において、車種別に12時間または24時間観測

●自動車起終点(OD)調査

個別に調査員が所有者へ訪問して調査

■実施時期／9月中旬～11月中旬

真田サミットを開催します

■問い合わせ先

観光商工課観光商工係
TEL 0278(62)2111

「2005真田サミット開催 inみなかみ」

■日時(予定) 11月20日(日) 午後1時開会

■場所 みなかみ町カルチャーセンター

■内容 参加13市町村長によるシンポジウム

■物産展 記念公演／真田旺盛時代

■日時(予定) 11月20日(日) 午前10時～午後2時

■場所 道の駅矢瀬親水公園はーべすと駐車場

■内容 参加町村の特産品販売など

**満65歳以上の方へ
「インフルエンザ」
予防接種のお知らせ**

■問い合わせ先
みなかみ町 保健福祉課 健康推進係
(みなかみ町保健福祉センター内)
TEL 0278(62)2527
FAX 0278(62)0083

寒くて空気の乾燥する冬はインフルエンザウイルスの活動が活発化するシーズンです。例年のピークは1月から2月。そろそろインフルエンザのシーズンをむかえます。一人ひとりの注意でインフルエンザを防ぎましょう。

■接種対象者

- ① 予防接種実施日に65歳以上の方
- ② 予防接種実施日に満60歳以上65歳未満の方で、心臓、じん臓若しくは呼吸器の機能またはヒト免疫不全ウイルスによる免疫の機能に障害を有するものとして厚生労働省令で定める方。

■接種期間

10月1日～平成18年1月31日

■費用自己負担／1,000円

(町補助3,000円まで)

※但し、2回目以降は全額自己負担

■接種実施期間

利根沼田地区内の医療機関事前連絡をしてから受診してください。

※但し、利根沼田地区以外の医療機関で接種を希望される方は、お手数でも接種前に問い合わせ先までご連絡ください。

体重・血圧は正確に計れていますか？

■問い合わせ先
計量検定所

TEL 027(263)2436

11月は、計量強調月間です。計量は、スーパードなどでの量り売りや、体重・血圧・体温の測定、大気中に含まれる有害物質の濃度測定など私たちの生活のさまざまな場面で役立っています。この機会に身の回りの計量に目を向けてみましょう。計量検定所では、ご家庭の体重計、血圧計、体温計や料理用のはかりなどの無料確認を行っています。また、さまざまな計量についての相談にも応じていますので、お気軽にご利用ください。

相談

**困ったときは、
“2020(フレーフレー)・
テレフォン群馬”**

■問い合わせ先

(財)21世紀職業財団 群馬事務所
TEL 027(231)2020

仕事と家庭の両立を応援するため、育児・介護・家事のサービスに関する情報を電話で提供します。

また、お子さんを預かったり保育施設への送迎など、子育ての手助けをする「保育サポート」の案内もしていますのでご利用ください。

■情報の内容／保育施設、保育サポート、ベビシッター、放課後児童クラブ、高齢者向け福祉サービス、民間ホームヘルパー、介護用品販売・レンタル業者、家政婦紹介所、家事代行サービスなど

TEL 027(231)2020

■利用時間／月々金 午前9時

30分～午後4時30分(祝日を除く)

※インターネットでも情報をご覧になれます。

<http://www.2020net.jp>

心配ごと相談所

■問い合わせ先

みなかみ町社会福祉協議会
TEL 0278(62)0081

□日時／11月1日(火)・11日(金)
午後1時30分～4時

□場所／みなかみ町役場 3階
町民相談室

※11月11日は弁護士による相談が受けられます。

※予約が必要になりますので、問い合わせ先までご連絡ください。
お気軽にご相談ください。

限定につき 早い者勝ち! **みなかみ町誕生!** **町民の証明を 保険証・免許証など 何か持ってきて!**

平成17年11月15日～平成17年12月26日

新町誕生を記念して、町内25軒の旅館、ホテルが町内の皆様だけに、期間限定の大サービス!
広くなったみなかみ町には、素敵なお宿がいっぱい!
このチャンスにぜひお越し下さい。

みなかみ町在住の方は **入浴はなんと お1人 100円**

50%OFF

一泊二食の 宿泊代が

お問い合わせ先:おかみの会 TEL:0278-72-2611
ホームページアドレス <http://minakami-onsen.com>

募集

□募集人数／600名
(定員になり次第締切り)

□申込方法／官製ハガキまたはFAXで次の項目を記入し、10月17日(月)までに申込んでください。

- ①氏名②年齢③性別④保険の種類⑤住所⑥電話番号⑦希望コース(A:健脚コース 110分 B:普通コース 70分)
※雨天中止、小雨決行

群馬県保険者協議会主催
「健康ウォーク」の参加者募集!

■問い合わせ先

〒371-0846
前橋市元総社町335-8
群馬県市町村会館内
群馬県国民健康保険団体連合会
保健事業課「健康ウォーク」宛
TEL 027(290)1325
FAX 027(255)5308

群馬県保険者協議会では、次のとおり「健康ウォーク」と題してウォーキングの講座を行います。

- 日時／11月6日(日)
9時30分～正午(受付9時～)
□場所／伊香保森林公園
□集合／伊香保ハイランドスケートセンター駐車場
□開催内容／①開会式②指導「歩き方」③実際にウォーキング
□参加費／無料
□参加賞／飲料あり

初級パソコン教室
受講生募集

■問い合わせ先

群馬県庁 情報政策課 企画推進G
TEL 027(226)2334
FAX 027(224)2812

□期間／12月6日(火)～9日(金)
(4日間)

- 時間／午前9時～正午
□会場／みなかみ町新治公民館
□内容／日本語入力やインターネット・メールの基礎など
□対象／パソコン初級者及び未経験者で4日間受講できる県民の方
□定員／15名
□費用／無料
□締切り／11月21日(月)(必着)
□申込先／はがきに講習期間、会場名、住所、氏名、年齢、

電話番号を記入のうえ
〒371-8570

前橋市大手町1の1の1
群馬県庁情報政策課

まで、お申込みください。
※申込者多数の場合には、抽選のうえ受講者を決定しお知らせします。また、希望に添えない場合にもお知らせします。

普通救命講習会参加者募集

■問い合わせ先

利根沼田広域西消防署
TEL 0278(64)0002

利根沼田広域消防本部では、次のとおり個人向け普通救命講習会を開催いたします。講習は無料で、受講者には普通救命講習修了証が交付されます。

- 開催期日／11月20日(日)
□会場／利根沼田広域西消防署
□定員／20名
□実施時間／午前9時から正午まで(8時30分から受け付け)
□申込先／西消防署で午前8時30分から午後5時まで受け付け(電話申し込み可。土、日、祭日も受け付けます。)
□申込締め切り／11月18日(金)
(定員になり次第締切り)

水仙の球根植えボランティア募集

■問い合わせ先

利根環境森林事務所
TEL 0278(22)4481

沼田市と川場村にまたがる県立公園「21世紀の森」では、水仙の球根の植え替えを行うボランティアを募集します。美しい水仙畑と一緒に復活させるためにご協力お願いします。

□日時

10月23日(日)

□場所

県立森林公園「21世紀の森」

□集合場所

第2駐車場(管理棟下)

□募集人数

100名

※作業後、キノコの試食会があります。



11月

図書室 だより 中央公民館

●開室日(●印)
火・木・土曜日
午前9時～午後5時
日曜日(第1・第3)
午前9時～12時

日	月	火	水	木	金	土
		1	2	3	4	5
6	7	8	9	10	11	12
13	14	15	16	17	18	19
20	21	22	23	24	25	26
27	28	29	30			

●おはなしの会(●印)
とき/11月12・26日
(第2・第4土曜日)
ところ/中央公民館・和室

11月

カルチャーセンター 図書室

●開室日(●印)
月曜日と祝祭日の翌日を除く日 午前9時～午後5時

日	月	火	水	木	金	土
		1	2	3	4	5
6	7	8	9	10	11	12
13	14	15	16	17	18	19
20	21	22	23	24	25	26
27	28	29	30			

●おはなしの会(●印)
とき/11月15日(第3・火曜日)午後3時～
ところ/カルチャーセンター・プレイルーム

健康チェック巡回相談

旧月夜野

11月15日(火) 12月13日(火)	小和知公民館	14時10分～
11月17日(木) 12月15日(木)	大峰集荷倉庫前	14時25分～

旧水上町

11月10日(木)	湯ノ小屋	10時～
12月8日(木)	大芦公民館前	10時35分～
	北部生活改善センター前(久保)	11時35分～
	原集古館前	13時10分～
11月15日(火) 12月13日(火)	粟沢公民館前	13時20分～

旧新治村

11月17日(木)	上羽場分館前	13時～
12月15日(木)	工貫・高橋達夫さん宅前	13時50分～
11月22日(火)	茅原高齢者会館前	9時10分～
12月20日(火)	笠原生活改善センター前	9時50分～
	東峰須川分館前	10時30分～
	恋越分館前	11時～
	入須川分館前	11時30分～

乳幼児健診予定表

※対象の方には事前に通知いたします

●みなかみ町保健福祉センター

(旧月夜野保健福祉センター)受付時間:13時～13時30分

健診名	11月	12月
乳児健診(4・10・12ヶ月)	8(火)	13(火)
1歳6ヶ月児健診	29(火)	
2歳児歯科健診		14(水)
2歳6ヶ月児歯科健診		7(水)
3歳児健診	9(水)	

●水上保健センター

(旧水上町保健センター)受付時間:12時30分～13時

健診名	11月	12月
乳児健診(4・10・12ヶ月)	10(木)	
2歳児歯科健診		14(水)
2歳6ヶ月児歯科健診		14(水)

●新治保健センター

(旧新治村保健センター)受付時間:12時50分～14時

健診名	11月	12月
乳児健診(4・10・12ヶ月)		7(水)

母子健康手帳交付

●みなかみ町保健福祉センター

(旧月夜野町保健福祉センター)

■時間/9時～11時30分・13時～16時

■11月 7日・14日・21日・28日

■12月 5日・12日・19日・26日

母子・母乳相談

●みなかみ町保健福祉センター

(旧月夜野町保健福祉センター)

■11月10日・12月8日 ■時間/9時～11時30分

●水上保健センター(旧水上町保健センター)

■12月21日 ■時間/10時～12時

●新治保健センター(旧新治村保健センター)

■12月2日 ■時間/10時～11時

両親学級

●みなかみ町保健福祉センター

(旧月夜野町保健福祉センター)

■時間/10時～15時

■12月2日・9日・15日

老人福祉センター健康相談

■11月10日 ■時間/9時30分～11時30分

みなかみ町のプロフィール

Profile.

～森を育み^{いのち}生命を運ぶ・利根川源流の町～

群馬

県の最北端、新潟県と境を接し、首都東京から直線距離で約150km。関越自動車道で約2時間、上越新幹線で約1時間20分と首都圏からのアクセスに恵まれています。

面積

は、780.91km²と広大。群馬県全体に対しての比率割合は12.3%を占めています。

人口

は、2000年（平成12年）の国勢調査で25,079人。群馬県人口の約1.2%を占め、1995年（平成7年）と比較して4.5%減少。世帯数は8,391世帯、群馬県の1.2%を占め、横ばい傾向にあります。

奥利

根水源の森（水源の森百選）をはじめ、水をかん養する広大な森林や多くの山々など豊富な自然資源が分布しています。これらはみなかみ町を特徴づける魅力、観光資源として大切に保全活用されています。

谷川

岳に象徴されるように大部分が峻嶒（しゅんけん）な山々で占められています。利根川の源流地域として5つのダムを有し、首都圏の経済・生活を維持する水源地域です。

年齢

別人口では、65歳以上が6,293人で総人口の約25.1%を占め、群馬県や全国と比較しても高齢者の割合が高い町です。



たくみの里



矢瀬遺跡（矢瀬親水公園）



矢瀬

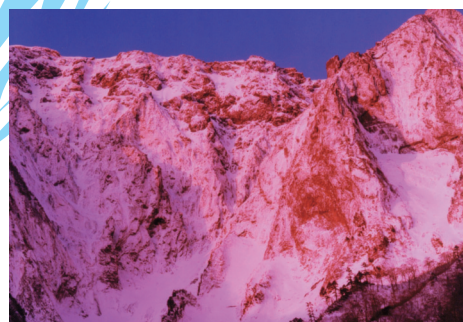
遺跡に見られるように縄文時代からの生活が確認されています。また、近代では物的、人的交流が盛んになり、美しい自然と温泉に恵まれたこの地を数多くの文人墨客（ぼっかく）が訪れ、いくつもの歌を詠んでいます。

標高

は300mから2,000m級の山岳まで。変化に富んだスケールの大きい自然は、豊富な温泉群やリゾート施設などと相まって国内でも有数の観光地として高い資質を有しています。

広大

な面積を有するため、みなかみ町の気候は南部地域と北部地域で二分されます。南部は比較的降水量が少なく、夏冬・昼夜の寒暖差が激しい太平洋式気候区に北部は冬の日照時間が少なく、降水量の多い日本海式気候区に属します。



谷川岳一ノ倉沢