

水と森・歴史と文化に息づく利根川源流のまち みなかみ

2016 (平成28年)

広報

# みなかみ

# 3

Public Information Minakami

No.125

●みなかみ町ホームページ <http://www.town.minakami.gunma.jp> ●



## 注目！ つきよのこども園 新園舎内覧会開催

### ◆ 今月の表紙 ◆

2月18、19日の2日間、みなかみ町地域子育て支援センターにおいて、ひなまつり料理教室が開催されました。

24組の親子が参加し、牛乳パックでケーキ寿司、はまぐりのお吸い物、苺ヨーグルトムースを作り皆さん美味しく食べました。

10  
YEARS

2005-2015

Minakami Town

ANNIVERSARY

-みなかみが好き-



注目!

# つきよのこども園

## 新園舎内覧会開催



▲完成間近のつきよのこども園(2月18日現在)

4月から開園する私立「つきよのこども園」の新園舎が完成しました。開園に先立ち、多くの皆さんに私立つきよのこども園を知っていただきたく、次のとおり園舎内覧会が開催されます。

- 開催日▽3月13日(日)、14日(月)
- 時間▽午前10時～正午▽午後1時～3時

■場所▽つきよのこども園(月夜野464番地)

※事前の予約等は必要ありませんので当日現地にお気軽にお越しください。  
※来園の際はスリッパなどの室内履きを持参してください。

- 問い合わせ先
- 社会福祉法人三峰会
- 月夜野保育園
- ☎(62)6261

## 平成30年度完成を目指します 都市計画道路町道真政悪戸線 (仮称)徒渉橋完成予想図

この橋の開通により、町組地区と後閑駅周辺地区が結ばれ朝夕の通勤ラッシュ時の渋滞が大幅に解消されるとともに、幅員に余裕をもった自転車兼歩道の整備により、月夜野中や利根商高などへの通学が安全になります。



問い合わせ先/地域整備課 都市計画グループ ☎(25)5021

# 本庁舎の各階表示変更表

■旧表示

6階



■新表示

3F

■3F案内

- 議場
- 議長室
- 議員控室
- 議員研修室
- 議会事務局
- 第2～4会議室

■旧表示

5階



■新表示

2F

■2F案内

- 町長室
- 副町長室
- 総務課
- 総合政策課
- 農政課
- 第1会議室

■旧表示

4階



■新表示

1F

※正面玄関のあるフロアです。

■1F案内

- 総合案内
- 町民福祉課
- 税務課
- 子育て健康課
- 会計課
- 日直室

■旧表示

3階



■新表示

B1

■B1案内

- 地域整備課
- 選挙管理委員会事務局（選挙時）
- 宿直室
- 職員休憩室

■旧表示

2階



■新表示

B2

■B2案内

- 生活水道課
- 住宅供給公社
- 両毛システムズ
- 健康相談室
- 第5～6会議室

※庁舎下駐車場から外階段を利用し通用口（B2）から庁舎内に入れます。【開庁時間内／午前8時30分～午後5時15分】

問い合わせ先／総務課 消防・防災グループ ☎(25)5002

4月から役場本庁舎の各階表示を変更します

役場本庁舎は地上6階建ての建物ですが、傾斜地に建てられていることから正面玄関フロアが4階になります。そのため来庁者の方々が各階の表示に戸惑うことがあるため、次のとおり各階表示を変更します。ご来庁の際にはお間違えのないようご注意ください。



# 春の全国火災予防運動

3月1(火)~7(月)

問い合わせ先/利根沼田広域消防本部予防課  
総務課 消防・防災グループ

☎(22)3137  
☎(25)5002

利根沼田地域では、毎年春先に多くの火災が発生しています。その原因の多くは、火気の取り扱い不注意によるものです。平成27年度全国統一防火標語『無防備な 心に火災が かくれんぼ』を合い言葉に火気の取り扱いに十分気をつけましょう。また、万が一の火災に備えて家庭の住宅用火災警報器が正常に作動するか確認しましょう。

## 住宅防火いのちを守る7つのポイント -3つの習慣・4つの対策-

### ●3つの習慣

1. 寝たばこは絶対にやめる。
2. ストープは燃えやすいものから離れた位置で使用する。
3. ガスこんろなどのそばを離れるときは必ず火を消す。

### ●4つの対策

1. 逃げ遅れを防ぐために、住宅用火災警報器を設置する。
2. 寝具、衣類及びカーテンからの火災を防ぐために防災製品を使用する。
3. 火災を小さいうちに消すために住宅用消火器等を設置する。
4. お年寄りや身体の不自由な人を守るために、となり近所の協力体制をつくる。



## 住宅用火災警報器設置促進広報活動の一環で 町内の幼稚園・こども園・保育園を訪問しました

(訪問期間/平成27年10月~12月)



▲月夜野幼稚園のお友だち



▲月夜野幼稚園下牧分園・  
北幼稚園のお友だち



▲水上わかくりこども園のお友だち



▲にいほるこども園のお友だち



▲月夜野保育園のお友だち



# 聴覚や発話に障害がある人を対象とした119番通報システム NET119緊急通報システム が始まります

急病やケガ

問い合わせ先／総務課 消防・防災グループ ☎(25)5002

利根沼田広域消防本部では、4月1日より聴覚や言語の障害で音声による119番通報が困難な人を対象に「NET119緊急通報システム」の利用を開始します。

このシステムは、スマートフォンや携帯電話などからインターネット接続機能とGPS（人工衛星を利用した位置情報計測システム）機能を利用して事故や急病・火災の時に119番通報するものです。外出先で通報した場合も、ただちに通報場所が特定でき、管轄外からの通報時はたかさき消防共同指令センターが受信し通報者のいる地域の消防本部へ情報提供します。詳しくは総務課消防・防災グループまでお問い合わせください。



■対象者／スマートフォンまたは携帯電話を持っている人で次の①②の両方に該当される人。

- ①町内に在住または在勤在学の人
- ②聴覚や音声・言語機能に障害がある人で障害者手帳をお持ちの人

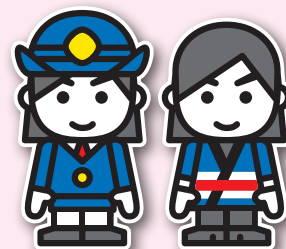
■登録方法／NET119の利用には事前に登録申請が必要です。申請書は総務課消防・防災グループまたは町民福祉課に備え付けています。必要事項を記入し総務課消防・防災グループまで提出してください。なお登録は無料ですが、利用時の携帯電話等の通信料は利用者負担となります。

■登録後の通報方法／画面にタッチか数字キーで通報内容を入力します。GPS機能により通報場所が特定でき、迅速に通報が行えます。

## みなかみ町消防団では「女性消防団員」を募集しています

みなかみ町消防団では、男女共同参画の基本理念のもと、消防団の活性化や防火意識の普及啓発、一般住宅の防火訪問や住宅用火災警報器設置の普及促進など、火災予防面のより一層の充実強化を図るため地域で活動いただける女性消防団員を募集します。

- 応募資格／本町に在住又は在勤の18歳以上50歳未満の健康な女性
- 活動内容／平常時…一般住宅の防火訪問、火災予防広報、消防団行事での消防団PRなど  
災害時…情報収集、避難誘導、後方支援活動、応急救護活動、広報活動など
- 採用後の待遇／消防団員として活動中は非常勤の特別職の地方公務員
- 被服／活動時の被服等を一式貸与
- 各種制度／公務災害補償制度、共済制度、各種表彰制度、退団時の報償金



女性団員  
募集中!



# ■平成27年分所得税及び復興特別所得税の確定申告■

問い合わせ先／沼田税務署 ☎(22)2131(代)

沼田税務署では、所得税・消費税・贈与税の確定申告会場を次のとおり設置します。

■会場／沼田税務署 2階会議室

■期間／2月16日(火)～3月15日(火) ※土日祝日を除きます。

※消費税の確定申告は3月31日(木)までです。

■受付時間／午前8時30分～

※申告書作成には時間を要します。午後2時ごろまでにお越しください。なお会場の混雑状況により受付を早目に締め切ることがあります。

■相談時間／午前9時～午後5時

■その他／①確定申告会場は大変混雑するため、長時間お待ちいただく場合があります。

②国税庁ホームページ「確定申告書等作成コーナー」をご利用いただくと自宅等で確定申告書が作成できます。書面で印刷し送付またはe-Taxで送信のいずれかで提出してください。

③所得税確定申告書への復興特別所得税の記載漏れに注意してください。

■納期限

税 目	現金納付の人	振替納税利用の人
所得税及び復興特別所得税	3月15日(火)	4月20日(水)
消費税及び地方消費税(個人事業税)	3月31日(木)	4月25日(月)
贈与税	3月15日(火)	利用できません

※「振替納税」を利用すると指定の預金口座から自動的に納税されますので、期限に遅れる心配がなく、また、納税のために銀行等に出向く必要がないなど便利・安全・確実です。

# ■土地・家屋価格等縦覧帳簿の縦覧について■

問い合わせ先／税務課 資産税グループ ☎(25)5006

土地・家屋価格等縦覧帳簿の縦覧とは、固定資産税の納税者が所有する土地や家屋の価格とほかの土地や家屋の価格とを比較し、ご自分の土地や家屋が適正に評価されているかどうかを確認することができる制度です。

■縦覧の期間／期日・・・4月1日(金)～5月31日(火) ※ただし土日祝日を除きます。

時間・・・午前8時30分～午後5時15分まで

■縦覧の場所／税務課資産税グループ及び各支所庶務・住民サービスグループ

■縦覧の範囲／『土地・家屋価格等縦覧帳簿』で納税者本人所有の土地・家屋及びその他の土地・家屋の価格についても縦覧ができます。

■縦覧対象者／町内に所在する土地・家屋の固定資産税納税者もしくはその代理人。

ただし、町内に土地・家屋を所有していても税額が生じない場合(非課税・減免・免税点未満等)や滞納者は縦覧できません。

■縦覧に必要なもの／①認印 ②縦覧対象者が本人であることが確認できるもの(運転免許証、健康保険証等) ③納税通知書交付後は納税通知書・課税明細書 ④納税者本人の代理で縦覧をする場合は委任状が必要

■価格に関する申し出／登録された価格について不服がある場合は、固定資産課税台帳に価格を登録した旨が告示された日から納税通知書の交付を受けた翌日から3ヶ月以内に申し出ることができます。

※固定資産税台帳の閲覧は納税者本人もしくは代理人等であれば閉庁時を除き年間を通じて閲覧できます。不明な点は税務課資産税グループまでお問い合わせください。



## ■ ■ ■ 自動車の登録手続はお済みですか? ■ ■ ■

問い合わせ先／

自動車税について	群馬県自動車税事務所	☎027(263)4343
自動車の登録について	関東運輸局群馬運輸支局	☎050(5540)2021
軽自動車税について	税務課 住民税グループ	☎(25)5007

自動車税は、毎年4月1日現在、車検証に記載されている所有者（割賦販売の場合は使用者）の人に課税されます。

■ 毎年5月に納税通知書を発送すると次のような問い合わせがあります。

- Q. 下取りに出した自動車の納税通知書が送られてきた。
- Q. 前に知り合いに譲った自動車の納税通知書が送られてきた。
- Q. 使用せずに庭に放置してあるだけの自動車の納税通知書が送られてきた。
- Q. 転居し、住民票も変更してあるのに納税通知書が届かない。

■ 次のような場合には、3月31日（木）までに運輸支局で必ず手続を行ってください。

- 【変更登録】…住所、氏名に変更があった場合
- 【移転登録】…自動車を下取りに出したり、他の人に譲渡したりした場合
- 【抹消登録】…自動車を使用しなくなった場合

■ 運輸支局で登録手続がされないと…。

既に使用していない自動車の税金を納めることになったり、転居先に納税通知書が届かないなど、トラブルの原因となります。手続を販売業者等に依頼した場合は、必ず手続が済んでいるか確認をしてください。

■ 住民票を変更したのだが…。

転居等により役場で住所を変更（住民票の変更）手続は済ませたが、やむを得ず車検証の住所変更の手続が遅れる場合は、「ぐんま電子申請受付サービス」で納税通知書の送付先を一時的に変更することができます。

※軽自動車、バイクには軽自動車税が課税されます。軽自動車税は税務課住民税グループまで問い合わせてください。

## ■ ■ ■ ジェネリック医薬品を利用しよう ■ ■ ■

問い合わせ先／町民福祉課 窓口・医療グループ ☎(25)5010

みなかみ町国民健康保険では、医療費の削減による被保険者の家計の負担を軽くするため、ジェネリック医薬品（後発医薬品）の普及促進を行っています。

ジェネリック医薬品は、先発医薬品と同等の効能効果を持つ薬品で、新薬の3～4割程度の費用負担に抑えることのできるケースもあり、生活習慣病などの慢性疾患で服用する期間が長くなるほど、費用負担（薬代）の差額も大きくなります。

町国民健康保険では、保険を利用された人に対し、同一成分のジェネリック医薬品に切り替えた場合の自己負担額軽減額（試算）を紹介するため、年2回お知らせを郵送しています。

### ● 注意点

- ※ 疾病によってはジェネリック医薬品を使用できない場合があります。
- ※ 院内処方を出院処方へ切り替えた場合、処方箋料等の有無により、自己負担額があまり変わらない場合やまれに高くなる場合があります。
- ※ 詳しくは受診している医師や歯科医師、調剤をしてもらう薬剤師に相談してください。





# 不法投棄は犯罪です!

問い合わせ先/総務課 環境政策室 ☎(25)5003

## ◎「ちょっと面倒」がみんなの迷惑に!!

不法投棄は、「引っ越しなどで一度に大量のゴミが出たが、引き取り先を探すのが面倒」、「分別が大変」、「決められた日に出せなかった」、「車内にゴミを置きたくない」、「処分費用がもったいない」など、モラルを欠いた自分勝手な理由で行われています。**不法投棄は5年以下の懲役や1,000万円以下の罰金となる犯罪です!**

総務課環境政策室では、パトロールによる監視や警告看板の設置など、未然防止対策を強化しているものの不法投棄は後を絶ちません。不法投棄は自然や景観を壊すだけではなく、土壌や水質に深刻な影響を与えたり、臭いの原因となるなど、生活や健康に悪影響を及ぼしかねません。不法投棄は絶対に止めましょう!



上州くん

## ◎土地・建物の所有者または管理者には責任があります!!



**私有地に廃棄物を不法投棄されてしまい捨てた人が見つからない場合は、その土地・建物の所有者または管理者が自らの責任で処分しなければいけません。**不法投棄をされないよう土地の適正な管理をお願いします。土地や倉庫を貸すときは、相手方や事業の内容をきちんと確認しましょう。契約は内容を理解したうえで必ず書面で結びましょう。道路から奥まった土地や人目につきにくい土地、手入れが行き届かない土地などは、**巡回監視や侵入防止柵、不法投棄禁止などの警告掲示板の設置など、土地所有者としてできる必要な措置を講じましょう。**ゴミを捨てられにくくすることが大切です。土地の管理には十分に注意してください。

## ◎甘い言葉には注意してください!!

「無料廃品回収」と書かれたのぼり旗が立つ空き地に廃品を持ち込んだら有料だったり、土地を資材置き場として貸したところ、廃棄物が山のように持ち込まれ放置されたり、「無料で土地を造成します」と言われてお願いしたところ廃棄物を埋められたりする事例が報告されています。**見知らぬ業者には十分に注意してください。**

## ◎不審な現場を見かけたら…。

工事現場でもないのに、重機を使って不自然な穴を掘っている。廃棄物の処理施設でもないのに、廃棄物が集められている。早朝や深夜に見掛けないダンプが出入りしている。人目につきにくいところや倉庫に、突然たくさんのドラム缶が集められている。空き地などの周囲に突然高い塀が作られたなど、**不法投棄の疑いのある現場を見かけた場合は下記へ通報してください。**

### 【不法投棄に関する通報・問い合わせ先】

- 群馬県環境森林部廃棄物・リサイクル課  
【産業廃棄物110番】☎0120-81-5324
  - 沼田警察署 ☎(22)0110
  - 総務課 環境政策室 ☎(25)5003
- ### 【ゴミの処理に関する問い合わせ先】
- 奥利根アメニティパーク ☎(64)1167





# ユネスコエコパークイベント 「みなかみの自然とくらしをを考えてみよう」開催

問い合わせ先／まちづくり交流課 エコパーク推進室 ☎(25)5029

まちづくり交流課では、みなかみユネスコエコパークの登録に向け準備を進めており、現在は本申請書作成に取り組んでいます。このユネスコエコパークの取り組みの一環として、町民の皆さんに、みなかみの自然の特徴や人と自然の関わりを知ってもらうことを目的に「みなかみ町の自然とくらし」を作成しました。

この度、みなかみユネスコエコパーク誕生に向けた取り組み経過や今回作成した「みなかみ町の自然とくらし」についての説明会を「ユネスコエコパークイベント『みなかみの自然とくらしをを考えてみよう』」として開催します。

■開催日／3月19日（土） ■時間／午後1時30分～

■場所／カルチャーセンター ■参加費／無料

■内容／【講演】・みなかみユネスコエコパークの概要  
・「みなかみの自然とくらし」

【小学生研究発表】・古馬牧小「ホタル学習」

・桃野小「大峰山の研究」

・藤原小「藤原の自然とくらし」

・新治小「みなかみ町に住むイヌワシ」

【サブ会場（会議室・芝生広場）】

・森の恵み体験コーナー

※カスタネットづくり、森のかけらストラップづくり、ロケットリーフ遊びなど



## みなかみ町の観光は日本版DMOを創設します

問い合わせ先／観光課 観光振興グループ ☎(25)5017

DMOとは、Destination Marketing/Management Organization（デスティネーション・マーケティング/マネジメント・オーガニゼーション）の略で、欧米の観光先進国ではDMOと呼ばれる組織がマーケティングやプロモーション、品質管理、資源管理など地域における観光振興マネジメントを担っています。観光庁では、観光立国に向けた取り組みとして日本版DMO設立を推進し観光地域づくりを一体化して進める方向性を打ち出しています。

観光課では、全国屈指の観光資源を持つ本町の特性を有効活用し、国内外からの観光客を増やし、交流人口を拡大させ、地域の活性化を目指します。そのためには、明確なコンセプトのもと観光資源の価値を最大限に引き上げ、多様な関係者と協働していく観光地域づくり組織が必要となります。それが本町が目指す日本版DMOとなります。

### 日本版DMOの大きな3つの役割

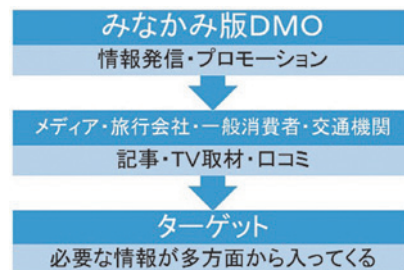
①地域の多様な関係者と連携し「住んでよし、訪ねてよし」の観光地域づくりを実践します。



②各種データ等の継続的な収集・分析により、明確なコンセプトに基づいた観光戦略を確立します。



③観光客への地域一体となった戦略に基づく一元的な情報発信・プロモーションを実践します。



※観光庁創設の日本版DMO登録制度に登録すると・・・。

◎まち・ひと・しごと創生本部の新型交付金の支援対象となります。

◎観光庁をはじめとする関係省庁で構成される「日本版DMO」を核とする観光地域づくりに対する関係省庁連携支援チームを通じて重点支援を受けられます。

## 第16回

# みなかみスノーフェスティバル

今年も水上高原スキーリゾート内特設会場において「第16回みなかみスノーフェスティバル」を開催します。子ども向けイベントなども開催しますのでご家族でご参加ください。

### ■日時／3月20日（日）春分の日

- 受付／午前8時～
- スタート／午前10時～

### ■会場／水上高原スキーリゾート

### ■種目・コース／○種目／歩くスキー、スノーシュー

- コース／1km、3km、5km、10km
- ※競技ではないため、タイム測定は行いません。

### ■その他催し物・賞品等／○参加者全員に参加賞を贈呈

- 宝さがし大会
- お楽しみ抽選会
- ゆるキャラじゃんけん大会

### ■参加料／○一般1,000円、高校生以下500円 ※未就学児は無料です。

### ■申込方法／所定の申込用紙に必要事項を記入し、参加料を添えて申し込みください。

詳しくは町ホームページをご覧ください。

### ■申込期限／3月10日（木）

### ■レンタルスキー・スノーシュー／用具のレンタルを希望される人は、参加申込書内のレンタル希望欄を忘れずに記入し、参加料にレンタル料金を添えて申し込みください。

### ■宿泊希望者／宿泊を希望される人は、水上温泉旅館協同組合またはみなかみ町観光協会、水上高原ホテル200までお問い合わせください。

○水上温泉旅館協同組合 ☎ (72) 2611

○みなかみ町観光協会 ☎ (62) 0401

○水上高原ホテル200 ☎ (75) 2222

### ■問い合わせ先／観光課 観光振興グループ みなかみスノーフェスティバル事務局 ☎ (25) 5017

## ぐーちよきパスポートの配布について（現在のパスポート有効期限は3月末日まで）

現在皆さんが使用しているぐーちよきパスポートの有効期限は3月末日までです。新しいパスポート（有効期限／平成31年3月末）は、各園及び各学校の園児・児童生徒を通じて配布します。まだパスポートをお持ちでない人は子育て健康課等で新しいパスポートを受け取ってください。

### ■ぐーちよきパスポート事業とは？

協賛事業・店舗でパスポートを提示すると様々なサービスを受けられる子育て支援事業です。

なお、4月1日からは県内だけでなく全国の子育て応援協賛店でぐーちよきパスポートが利用できるようになります。

### ■パスポート配布対象者

妊婦または18歳までの子どもがいる家庭。  
※パスポートはお子さん一人につき一枚配布

### ■配布場所

子育て健康課、各支所、子育て支援センターなど

### ■問い合わせ先

子育て健康課 子育て支援グループ ☎ (25) 5009





# 4月オープン新病院 「渋川医療 センター」 内覧会を開催します



▲4月1日から渋川市立渋川総合病院と国立病院機構西群馬病院が再編統合し誕生する新病院「独立行政法人国立病院機構渋川医療センター」

- 開催日▽3月12日(土)
  - 時間▽午前部/午前10時～正午、午後部/午後1時30分～3時30分
  - 参加費▽無料
  - 新病院所在▽渋川市白井383
- ※地域の皆さんへの初披露となります。事前の申し込みは必要ありませんので、当日現地へ直接お越しください。

■問い合わせ先  
独立行政法人  
国立病院機構西群馬病院管理課  
0279(23)30300

## 平成28年度農と食のふれあい講座(前期)受講生募集

No	講座名	定員	開催日時	講座内容	受講条件
1	春夏の庭木管理とせん定	20人	5月12日(木) 13:30～16:30	春夏の庭木の管理とせん定方法(講義と実習)	希望日時を選択
		20人	5月18日(水) 13:30～16:30		
2	秋冬野菜づくり	① ② ③ 50人	6月6日(月) 13:30～15:30	ブロッコリー、白菜、大根などの秋冬野菜の作り方(講義)	3回連続出席
			6月13日(月) 13:30～15:30		
			6月20日(月) 13:30～15:30		
3	手作りを楽しむ 「①うどん打ちとおきりこみ」	20人	5月17日(火) 9:00～12:00	簡単な手打ちうどんの作り方とおきりこみ(実習)	希望日時を選択
		20人	5月17日(火) 13:30～16:30		
4	手作りを楽しむ 「②まんじゅうとおやき」	20人	6月10日(金) 9:00～12:00	ふかしまんじゅうとおやきの作り方(実習)	
5	手作りを楽しむ 「③梅加工」	20人	6月24日(金) 9:00～12:00	ウメジャム、甘露煮などの作り方(実習)	希望日時を選択
		20人	6月24日(金) 13:30～16:30		

■申し込み・問い合わせ先 群馬県立農林大学校 ☎027(371)3841 <http://www.gunma-iaf.ac.jp>  
〒371-3105 高崎市箕郷町西明屋1005 ※申込期限/3月18日(金) HPを参照

## 平成28年度予備自衛官補募集案内

募集種目	資格	受付期間 (締切日必着)	試験日	試験会場	合格発表	待遇・その他
予備自衛官補	(一般)	18歳以上34歳未満の人	～4月8日(金)	4月17日(日)	新町駐屯地(高崎市)	5月20日(金)
	(技能)	18歳以上で国家免許資格等を有する人(資格により55歳未満の人)				

詳細はお問い合わせください。この他にも各種試験がありますので興味のある人は沼田地域事務所までご連絡ください。

沼田地域事務所 ☎(23)4111 HP <http://www.mod.go.jp/pco/gunma/>

## 平成28年中の 国家公務員募集

人事院は平成28年中に次の採用試験を行います。受験案内等は人事院ホームページ内で確認できます。詳しくは人事院関東事務局までお問い合わせください。

■総合職試験(院卒者試験、大卒程度試験)▽受験案内等のホームページ掲載開始日/2月1日(月)▽受付期間/4月1日(金)～11日(月)▽第1次試験日/5月22日(日)

■一般職試験(大卒程度試験)▽受験案内等のホームページ掲載開始日/2月1日(月)▽受付期間/4月8日(金)～20日(水)▽第1次試験日/6月12日(日)

■一般職試験(高卒者試験、社会人試験(係員級))▽受験案内等の配布開始日/5月9日(月)▽受付期間(インターネット)/6月20日(月)～29日(水)、(郵送・持参)/6月20日(月)～22日(水)▽第1次試験日/9月4日(日)

【注】各試験の申し込みはインターネットにより行ってください。

■問い合わせ先

人事院関東事務局

☎048(740)2006～8

<http://www.jinji.go.jp/saiyo/>

saiyo.htm

## 平成28年新春を祝う新年賀詞交歓会を盛大に開催



1月13日、和みの宿 千の谷において、平成28年みなかみ町新年賀詞交歓会が開催され142人が参加しました。同会は、町内の公職者が一堂に会して新春を祝い、交流と親睦を深める恒例行事として毎年行われています。

発起人の岸町長と河合議長による新年のあいさつの後、五十嵐利根沼田振興局長より祝辞をいただきました。その後、鏡開きが行われ、加部晃区長会長（後閑区）の乾杯の発声で始まった交歓会は、貴重な意見交換の場になりました。

## 利根商高情報経済科が参加した「楽天IT学校甲子園」総合3位とプレゼンテーション賞をダブル受賞

1月15日、東京都虎ノ門ヒルズにおいて、インターネットサービス会社「楽天株式会社」主催による楽天IT学校甲子園が開催され、利根商業高等学校情報経済科（濱野雅樹校長）が参加し、見事総合3位とプレゼンテーション賞の2部門を受賞しました。

この楽天IT学校甲子園は、今年度同校が県内高校として初めて参加し、同社スタッフから定期的な授業を受けながらネットによる物品販売のノウハウを学び、実際に商品のネット販売を行うもので、その売り上げ状況と活動報告発表などが評価され今回の受賞となりました。



## にいほるこども園 季節行事「どんど焼き」と「節分豆まき」を楽しみました



1月14日と27日、にいほるこども園において、園児による季節行事「どんど焼き」と「節分豆まき」体験が行われました。

### ●どんど焼き

園児たちが自らの手で練って丸めた団子を、団子の木（ミズキ）に刺し、園庭に作った小さなやぐらを燃やして団子を炙り、無病息災、五穀豊穡を祈りながらみんなで食べました。

### ●節分豆まき

園児たちによる恒例の豆まきが行われ、今年も秋田県の神様の使いとして伝わる「なまはげ」が登場しました。

園児たちは手作りの鬼のお面を身に付けて豆まきの準備をしていると、どこからともなく「悪い子はいねえか」と廊下に響く声。園児たちは、なまはげの登場に逃げ回りながらも勇気を振り絞って「鬼はそと」と邪気を払いました。

豆まき終了後、園児たちはクラスごとになまはげと元気に記念写真を撮りました。



※なまはげに扮していたのは、同園用務員の宮崎左五衛さん。宮崎さんは男鹿市観光協会認証の「なまはげ伝道師」で、東北復興「東北魂」も祈願しながら毎年なまはげ役を務めています。



## 奄美市笠利町との青少年交流事業 4泊5日で冬のスキー体験交流を開催

2月11日から15日までの4泊5日の日程で、鹿児島県奄美市笠利町の小学生10人が本町を訪れ、ホームステイを行いながら、町内小学生とのスキー交流が開催されました。

この交流は、「海のない本町」と「雪の降らない笠利町」の小学生が、生活環境や習慣、文化の違いを互いに学ぶ青少年交流事業として15年目を迎えました。

昨年8月に本町小学生9人が笠利町を訪ねて以来、約半年ぶりに再会した友だちと宝台樹スキー場や水上高原スキーリゾートでのスキー体験やスノーラフティング、ソリ乗り、雪合戦などの雪遊びを楽しんだほか、町内の各家庭で雪国の生活を体験しました。



## みなかみ町商工会女性部 上毛高原駅構内につるし雛で来訪者を歓迎



今年もみなかみ町商工会女性部による上毛高原駅構内の町展示場につるし雛が飾られました。

利根沼田・吾妻地域の玄関口である上毛高原駅を訪れる来訪者を歓迎する色鮮やかなつるし雛に、新幹線を降りた来訪者は、皆さん足を止め作品を眺めたり、写真に収めるなど大変好評でした。また、2月8日には同会場で春節歓迎イベントも開催され、多くの外国人観光客で賑わいました。

## 平成27年度群馬県統計大会で本町から5人が受賞

1月15日、群馬県公社総合ビル多目的ホールにおいて、平成27年度群馬県統計大会が開催されました。

同大会では、各種統計調査等に対して永年にわたりご尽力いただきました調査員の皆さんが表彰され、本町からは群馬県知事表彰に山田昭彦さん（湯原／写真枠外）、中山信子さん（大穴／写真④から1番目）が、農林水産大臣表彰に田村隆吉さん（新巻／写真⑤から2番目）、林好一さん（藤原中／⑥から3番目）、杉木彦樹さん（町組／写真④から4番目）らが受賞されました。



## 利根沼田地区学校警察連絡協議会

### 優良児童生徒に利根商高パソコン部・林良馬くん・山田桃子さん

2月12日、沼田警察署大会議室において、利根沼田地区学校警察連絡協議会（武井修会長）主催による優良児童生徒表彰式が開催されました。

同協議会は、広く青少年の模範とすべき児童生徒の行為を顕彰し、利根沼田地区の青少年の健全育成に資することを目的に毎年開催されています。

今年度、本町からは利根商高パソコン部（閑野有紀部長／3年）、山田桃子さん（桃野小／6年）、林良馬君（新治小／3年）の1団体2名が受賞しました。



## 月夜野中学生徒会環境部のクリーンアップ活動 第16回環境美化教育優良校等表彰で優良校・協会会長賞受賞



2月16日、月夜野中学校（田村正紀校長）において、公益社団法人食品容器環境美化協会（塩澤賢一会長）による第16回環境美化教育優良校等表彰伝達式が開催されました。

この事業は、地域社会と連携しながら環境美化教育に独創的・継続的かつ熱心に取り組み、「公共の場所の美化」または「飲料あき容器等のリサイクル」を実践し、地域の環境美化に寄与する小中学校を表彰するもので、月夜野中学生徒会環境部（小野裕人部長／3年）の登校時のごみ拾い「クリーンアップ活動」が認められ今回の受賞となりました。

## JR東日本高崎支社・JR東日本ウォータービジネス株式会社 谷川岳エコツーリズム推進のために 寄附をいただきました

毎年、JR東日本株式会社高崎支社（黒岩雅夫支社長）、株式会社JR東日本ウォータービジネス（鈴木浩之社長）の両社から、谷川岳のエコツーリズム推進のために本町へ寄附をいただいておりますが、今年も同社鈴木社長が岸町長を訪れ両社から合わせて400万円の寄附が手渡されました。

この寄付金は、谷川岳を訪れる多くの皆さんが安全に谷川岳の自然とふれあい楽しんでいただくための施設整備等に役立てていきます。



## 平成27年度納税表彰式で本町から1団体4名が受賞

利根沼田振興局庁舎において、沼田税務署、群馬県利根沼田行政県税事務所、沼田税務署管内納税貯蓄組合連合会共催による平成27年度納税表彰式が開催されました。

今回受賞された人は、多年にわたり申告納税制度の普及、納税関係団体の育成並びに納税道義の高揚に貢献され今回の受賞となりました。

- 沼田税務署長表彰 岡村興太郎さん「一般社団法人沼田法人会副会長／永井」  
 笛木太弘さん「利根小売酒販組合専務理事／猿ヶ京」  
 河合幸雄さん「沼田税務署管内納税貯蓄組合連合会理事／湯原」
- 沼田税務署長感謝状 みなかみ町立月夜野北小学校
- 沼田税務署管内納税貯蓄組合連合会長表彰 渡部俊之さん「沼田税務署管内納税貯蓄組合連合会理事／湯原」



# 真田丸プロジェクト事業



## 紙芝居 名胡桃城物語

シリーズ 14

小田原攻め開始

小田原評定 落城

氏政氏照切腹

名胡桃城事件の知らせを受けた秀吉は、内心にやっとながらも「何つ、名胡桃を北条がとった？わしの指図はきかんと云うことか」と激怒したという。昌幸へ「名胡桃を北条がとったやうだな。必ず仇はとつてやるからな」氏直へ「お前の首は必ずもらい受ける覚悟しておけ」氏直、家康に哀訴の手紙を送る。「名胡桃のことは私の知らないことです。おとりなしを」秀吉の今度こそその気負いと氏直の狼狽ぶりがよく見える。

※この物語は歴史的事実に基づいたフィクションも含まれています。

豊臣軍20万とも22万とも。城を2重3重に包圍し海に軍船をびっしりならべた秀吉、長期の包圍を考へた管弦楽器を賑やかに芝居小屋を設け、自身や武将たちにも家族を呼び寄せさせたという。

ところが一方の北条方は、十数万集めたというがほとんどが農民兵。その彼らには間もなく苗代田植えの時期、そわそわし始める。それをおさえる氏直、やがて食料が不足してくる。周りから聞こえてくるのは酒席のざわめき。「わしら、米作らねば飯食えん、年貢も納められせん」そのうち逃げ出す者。「父上、なんとかせねば」と氏直、「城主のお前がそんな弱気でなんとする」と氏直。しかし逃亡続出、食料底をつく。どうする？こうする？小田原評定。遂に7月5日、小田原城落城。最強硬派の氏政と弟の氏照は切腹。氏直は高野山に追放。秀吉の全国統一はひとまず完成。真田昌幸に旧領の利根吾妻

と与え、家康には関東の北条氏の旧領を与えた。同年8月1日(天正18年)、家康は江戸に入り、厩橋(前橋)に平岩親吉、箕輪(高崎)に井伊直政、館林に神原康政という腹心のメンバーを配置し、周りの在来の武将たちをきかした。しかし、会津越後、信濃に接する上野北

部の利根吾妻は秀吉が配置した真田昌幸、真田は天正13年の上田城の戦で徳川に煮え湯を飲まされた相手、徳川と真田の微妙な関係が始まることとなる。

一方、秀吉の領土欲はとどまることをしらず、1592年、93年の文禄の役、1597年、98年の慶長の役の2度にわたって朝鮮を侵略し陶工などを連れ帰った。秀吉はこの2度目の慶長の役の最中に波瀾万丈の生涯を終える。この時62才。秀吉亡き後、家康から力を増し、秀吉の恩顧を忘れるなどという石田三成との対立を深めていく。

みなかみ歴史ガイドの会 立岡正信 (つづく)

みなかみ町歴史ガイドの会

## 春の村祭り開催予定

問い合わせ先/教育課  
生涯学習推進グループ ☎(25)5025

	祭典日	開始予定	名称
1	4月 3日(日)	13時~	小高諏訪神社の太々神楽
2	4月 3日(日)	10時~	村主八幡神社の太々神楽
3	4月 3日(日)	10時~	小松八幡宮の太々神楽
4	4月 9日(土)	17時30分~	三重院の火渡り
5	4月10日(日)	10時~	熊野神社太々神楽
6	4月10日(日)	10時~	新巻日枝神社太々神楽
7	4月16日(土)	10時~	猿ヶ京神明神社の太々神楽
8	4月10日(日)	9時~	駒形観音祭
9	4月12日(火)	不定	永井十二神社の獅子舞
10	4月17日(日)	10時30分~	小川神社の太々神楽
11	4月17日(日)		布施稲荷神社太々神楽
12	4月15日(金)	10時~	古馬牧の人形淨瑠璃
13	4月15日(金)	10時~	月夜野神社太々神楽
14	4月29日(金)	10時~	谷川富士浅間神社太々神楽
15	5月 3日(火)	10時~	羽場日枝神社の獅子舞
16	5月 3日(火)	10時~	小仁田大峰神社太々神楽
17	5月 5日(木)	11時~	粟沢武尊神社太々神楽

※開催予定時間は各団体及び各地区の事情により変更される場合があります。事前確認してお出かけください。

## みなかみバスカードをご利用ください

問い合わせ先/  
総合政策課 企画グループ ☎(25)5001

春は就職や進学で新たに生活環境が変わる季節でもあります。総合政策課では、町内を運行する公共交通機関(路線バス)の利用促進と利用者支援を目的に、路線バス回数乗車券(みなかみバスカード)を販売しています。

- 対象/本町に住民登録をしている人。
- 販売窓口/町民福祉課窓口または各支所窓口
- 購入方法/購入窓口で申請書に必要事項記入しご購入ください。
- 購入枚数/1回の申請で最大10枚購入可能。
- 利用できるバス路線/関越交通(株)が運行する町内バス路線。さらに乗降するバス停のどちらかが町内であれば利用できます。

販売表示価格 3,000円(利用可能価格 4,350円)

実質販売価格 2,000円 ※町補助1,000円分を差引

国民年金からのお知らせ

学生納付特例制度  
学生は承認を受けると保険料の納付が猶予されます

日本に住む20歳以上60歳未満の人は、全員が公的年金制度に加入しなければなりません。

20歳以上の学生も国民年金に加入することになっていますが、収入が一定額以下の学生については、申請して承認を受けることにより、学生期間中の保険料の納付が猶予される『学生納付特例制度』があります。

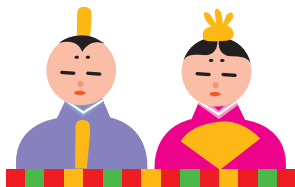
この制度は、家族の収入に関係なく、学生本人の所得を基準として審査が行われます。ほとんどの場合、学生本人に所得がないことから、大部分の学生はこの制度に該当すると思われれます。(一部の学校はこの制度の対象になりません。)

保険料の納付猶予を受けている期間中に万が一の事故などで障害を負った場合には、障害基礎年金を受けることができます。また、猶予を受けた期間は年金を受けるための資格期間に算入されますが、老齢基礎年金額には反映しません。満額の老齢基礎年金を受けるため

には、10年以内に保険料を納めること(追納)が必要です。

承認期間は、平成28年4月から平成29年3月までです。学生納付特例制度を申請される人は、役場町民福祉課で手続をしてください。申請は毎年必要です。

なお、既に学生納付特例の申請をされていて、4月以降も在学見込みの人は、3月中に日本年金機構から送付されるハガキ形式の申請書を郵送するだけで手続ができます。



問い合わせ先  
 渋川年金事務所 国民年金課  
 ☎0279(22)1607  
 町民福祉課  
 窓口・医療グループ  
 ☎(25)5010

催し物

真田フォーラム in みなかみ



名胡桃城址整備完成記念として特別講演会「真田フォーラム in みなかみ」を開催します。研究者や講師、ミュージカルスターが大坂の陣で活躍した名将真田幸村を語り合います。

日時▽3月26日(土) 午後1時～(開場▽午後0時30分)  
 場所▽カルチャーセンター  
 参加費▽無料  
 内容▽講演/四代目 旭堂南陵さん「大阪講談『難波戦記』より『真田丸の戦い』」▽講演/北川央さん「真田幸村と大阪の陣」名将の生涯」▽トークショー/北川央さん×旭堂南陵さん×桜花昇ぼるさん

申込方法▽次の場所で入場整理券を配付しています。(定員になり次第入場整理券配付終了)  
 入場整理券配付場所▽町教育委員会、町観光協会、水上支所、新治支

所、名胡桃城址案内

問い合わせ先

観光課 観光振興グループ

☎(25)5017

資生堂トップヘア&メーキャップ

アーティスト原田忠全部ver.6.0

ヘア&メーキャップショー



利根沼田美容組合では、沼田市出身で国内はもとより世界的に活躍する美容家の原田忠さんを迎えてヘア&メーキャップショーを開催します。  
 日時▽4月17日(日) 午後1時～(開場▽正午)

場所▽利根沼田文化会館

内容▽第一部/美容組合沼田支部ヘアショー▽第二部/原田忠ヘア&メーキャップショー

入場料▽利根沼田在住者/1,000円

※学生は無料。ただし学生専用チケットを配付しますので必ずお申し込みください。

チケット取扱店舗▽利根沼田美容



募集

町営住宅入居者募集

- 受付期間▽3月1日(火)～15日(火)
- 入居予定▽4月中旬予定
- 募集戸数▽15戸
- 募集物件

組合加盟店で販売及び配付。  
※町内加盟店／マイン、カラサワ、舞あざみ、人安美、たにの、深井、原、みちこ、カネタ、原沢、花子、日の出、ヤナセ、マミ、根岸、かおる、ムラタ

原田忠さんプロフィール

原田忠(ハラダタダシ)。資生堂トップヘア&メーカーキャップアーティスト。沼田高校卒業後、航空自衛隊を経て美容業界へ転身。資生堂UNOの宣伝広告やNY・パリコレクシオンでのヘア&メーカーキャップからヘア商品開発にも携わるなど活動は多岐にわたる。著書に「一流の男のボディケア」(PHP研究所)がある。

問い合わせ先

プロトーン

利根沼田美容組合加盟店

☎(24) 1527

(株)サイバーメディア

イーダツペ編集部

☎(25) 3335

- ▽上布施団地(3DK) / 1号棟
  - 102号室、402号室
  - ▽矢瀬団地(3K) / 1号棟402号室、2号棟204号室、301号室、404号室、3号棟201号室、404号室
  - ▽第3矢瀬団地(3DK) / 7号棟101号室、301号室、403号室、404号室
  - ▽第2矢瀬団地(2LDK) / 5号棟303号室
  - ▽上河原団地(3K) / 12号棟103号室
  - ▽上牧団地(3DK) / 21号棟203号室
- なお、水上地区の団地(柳田団地を除く)については随時募集していません。詳しくはお問い合わせください。
- 4月以降からの入居者は風呂釜・浴槽を町が設置します。但し、家賃が現行の約10%程度上がります。
- 申し込み・問い合わせ先  
群馬県住宅供給公社  
みなかみ支所  
☎(25) 8423

町臨時職員募集

「農政課獣害対策センター」

農政課では、町内における猿等の捕獲檻の設置や見回り・追い払い、捕獲後の対応などの作業に従事する

- 臨時職員を募集します。
- 採用人員及び雇用条件
  - 対象▽平成28年4月1日現在満65歳未満の健康な人
  - 雇用期間▽平成28年4月1日から平成29年3月31日まで(契約更新の可能性あり)
  - 就業場所▽新治支所獣害対策センター
  - 必要な経験等▽わな猟経験1年以上、地域の地理に精通している人
  - 必要な免許資格▽普通自動車免許、わな猟免許、第一種銃猟免許(無くても可)
  - 賃金▽日額7,000円(翌月21日払い)
  - 手当等▽なし
  - 加入保険等▽雇用・労災・健康・厚生保険加入
  - 仕事の内容
  - 業務内容▽みなかみ町内において、猿等の捕獲檻の設置、設置後の見回り、捕獲後の処理、追い払い、その他軽作業
  - 就業時間▽午前8時30分から午後5時15分
  - 休憩時間▽60分
  - 休日等▽シフト制による週休2日
  - 応募及び選考
  - 申込方法▽写真を添付した履歴書に必要事項を記入し応募ください。(応募書類は合否にかかわらず返却

- しません)
- 受付期間▽3月15日(火)まで(土日曜日を除く開庁時間内)
  - 受付場所▽新治支所内獣害対策センター
  - 申し込み・問い合わせ先  
新治支所 農政課獣害対策センター  
☎(64) 0111
- 英語メールマガジン  
「GUNMA-in-the-box」  
読者募集中!
- 英語を学習しながら群馬のさまざまな情報を知ることが出来るメールマガジンを配信しています。どなたでも楽しめる充実した内容になっていますので、ぜひ登録してください。
- 発行日▽第2・第4水曜日
  - 費用▽無料
  - 申込期間▽随時
  - 申込方法▽県ホームページ(<https://www.pref.gunma.jp/04/c3610006.html>)から登録してください。
  - 問い合わせ先  
県庁国際戦略課  
☎027 (226) 3394



# 募 集

## 統計の日の標語募集

総務省では、統計の重要性に対する関心と理解を深め統計調査により一層の協力をいただけるように定めた「統計の日（10月18日）」の周知を目的に、毎年「統計の日」の標語を募集しています。

■募集部門▽小学生の部、中学生の部、高校生の部、一般の部、統計調査員の部、公務員の部

■応募方法▽応募用紙をダウンロードし1人5作品まで応募できます。

応募用紙以外で応募される人は、次の事項を明記し応募してください。

- ①部門②お住まいの都道府県③氏名(ふりがな)④所属・学校名(学年)
- ⑤電話番号⑥標語(1人5作品まで)
- ※一般の部/④は不要。

※統計調査員の部/④は「みなかみ町統計調査員」等と記入。

※応募作品は自作で未発表のものに限ります。

■提出方法▽小学生の部、中学生の部、高校生の部、一般の部は、総務省政策統括官室までメール、FAXまたは郵送で提出してください。統計調査員の部は町総合政策課へ提出してください。

■入選の発表・表彰▽入選作品は部

門ごとに佳作2作品程度、そのうち優秀作品として特選1点を決定します。発表は6月を予定します。入選者には表彰状及び副賞を授与します。

■著作権▽入選作品の著作権は総務省に帰属します。

■申し込み・問い合わせ先

総務省政策統括官付

統計企画管理官室普及指導担当

☎03(5273)1144

メール toukeinohi@soumu.go.jp

〒162-8668

東京都新宿区若松町19-1

## お知らせ

### みなかみ土産新商品

### ネーミング「みなりん」に

決定!

▲上段/新商品「みなりん」  
下段/こばやしあやさんがデザインしたパッケージ



広報みなかみ11月号でネーミングの公募を行いました。応募総数76通の中から、小日向区の木村海斗さんが応募した「みなりん」に決定しました。またパッケージデザインは、水彩画家のこばやしあやさん(湯原)によるかわいらしいデザインになりました。

■販売開始日▽3月19日(土)

■販売場所▽道の駅たくみの里豊楽館、ドールランドみなかみ

※3月19日(土)、発売記念として道の駅たくみの里で試食販売会を開催します。

■問い合わせ先

財みなかみ農村公園公社

☎(64)2211

### 「マイナンバー制度」に

### 便乗した詐欺などに

ご注意ください

「マイナンバー制度」に便乗して行政機関の職員などをかたる不審な電話や訪問が増加しています。「口座番号を教えてほしい」「マイナンバーを貸してほしい」などと言って個人情報を盗み出したり、金銭を要求したりするものです。

「マイナンバー制度」に便乗した詐欺や不審な電話、悪質な勧誘には、十分注意してください。

不審な電話があった場合にはすぐ

に切るようにし、訪問があっても応じないようにしましょう。不安な場合は相談してください。

■相談先▽消費者ホットライン(☎局番なし188)▽県消費生活センター(☎027(223)3001)

■問い合わせ先

県庁市町村課

☎027(226)2213

## 講座・説明会

### 生涯学習講座「戦国期の

### 利根沼田と名胡桃城」

NHK大河ドラマ「真田丸」の放映が開始され改めて真田氏の軌跡が注目を集めています。この利根沼田地域は真田氏とも関わりが深いと同時に、当時の名だたる武将たちが覇権を争った政治的・軍事的に重要な意味を持つ土地でした。中でも名胡桃城をめぐるできごとが群雄割拠の戦国時代に終止符を打ち、歴史の流れを大きく変えるきっかけとなったと言われています。

今回の講座では、テーマに基づいて、各分野の専門家の講演を行います。

■日時▽3月12日(土)午後1時30分～3時30分

■場所▽カルチャーセンター



■テーマ▽「戦国期における利根沼田の変遷」「名胡桃城の歴史と実態」「復元された名胡桃城の概要」

■講師▽峰岸純夫さん（東京都立大学名誉教授）、渋谷浩さん（町文化財調査委員長）、宮田毅さん（元太田市教育委員会）、飯森康広さん（県教育委員会）、原真さん（城館土木研究家）

■参加費▽無料

■定員▽350人

※事前申込等は不要です。当日開場にお出かけください。

■問い合わせ先

教育課 生涯学習推進グループ

☎(25) 5025

# 相談

## 3月は自殺対策強化月間

県内では、毎年400人以上の人が自ら命を絶っています。疲れているのに2週間以上眠れない日が続いたり、心身の不調が長引く場合は、早めにかかりつけ医または相談窓口にご相談してください。心の悩みは一人で悩まず相談しましょう。

【1111の健康相談】

■相談窓口

こここの健康相談統一ダイヤル

☎0570(064) 556  
■相談時間  
午前9時〜午後4時（月〜金曜）  
※祝日・年末年始を除く

■問い合わせ先

子育て健康課 健康推進グループ

☎(62) 2527

町民福祉課 障害・福祉グループ

☎(25) 5011

## 労災職業病・無料健康相談会

じん肺・アスベスト、振動病、騒音性難聴など、次のような症状でお悩みの人を対象とした無料相談会です。  
・せきや痰が続く（ほこりを吸い込む仕事をしてきた人）  
・手がしびれたり冷たい（チェンソーや削岩機、電動のこぎりなど動力工具を使っていた人）  
・テレビの音が大きすぎると家族に言われたり、耳鳴りがひどい（騒音がひどい職場で働いていた人）

■日時▽3月27日（日）午前10時〜午後3時

■場所▽利根沼田文化会館

■参加費▽無料

■問い合わせ先

全日本建設交通一般労働組合

群馬県本部

☎027(223) 0007

〒371-0023

前橋市本町3-11-12

# 図書室 3月

## 中央公民館図書室

☎(62) 2275

■開室時間▽午前9時〜午後5時（正午〜午後1時は休室）

■休室日▽3月7日（月）、14日（月）、20日（日）、21日（月）、28日（月）

■おすすめの新着図書

◎一般書▽つまをめとらば

／青山文平  
◎児童書▽おばけのアッチパン・パン・パンケーキアン

／角野栄子

## 水上公民館図書室

☎(72) 3707

■開室時間▽午前9時〜午後5時（正午〜午後1時は休室）

■休室日▽3月7日（月）、14日（月）、20日（日）、21日（月）、28日（月）

■おすすめの新着図書

◎一般書▽死んでいない者

／滝口悠生  
◎児童書▽なおちゃんのおきがえ

／つがねちかこ

## 新治公民館図書室

☎(64) 0111

■開室時間▽午前9時〜午後5時（正午〜午後1時は休室）

■おはなしの会▽3月はお休み

■休室日▽3月7日（月）、14日（月）、20日（日）、21日（月）、28日（月）

■おすすめの新着図書

◎一般書▽異類婚姻譚／本谷有希子  
◎児童書▽おふろやさんのまねきねこ

／とよたかずひこ

## カルチャーセンター児童図書室

☎(20) 4040

■開室時間▽午前9時〜午後5時（正午〜午後1時は休室）

■おはなしの会▽3月17日（木）午後3時30分

■休室日▽3月7日（月）、14日（月）、22日（火）、23日（水）、28日（月）

■おすすめの新着図書

◎児童書▽つきのうさぎ

／いもとようこ

▽ほしじいたけ／石川基子

## 子育て支援

子育て健康課健康推進G

☎(662)25227

### 母子健康手帳交付

- 会場▽子育て健康課
  - 交付日▽3月/7日(月)、14日(月)、22日(火)、28日(月) ▼4月/4日(月)、11日(月)、18日(月)、25日(月)
  - 受付時間▽午前9時～11時30分▼午後1時～4時
- ※交付には30分程度かかりますので、時間に余裕をもってお出かけください。  
※町では不妊治療費の助成を行っています。詳しくは町ホームページをご覧ください。お問い合わせください。

### ママヨガ教室

- 対象▽妊娠中から産後12か月くらいまでの母親
  - 会場▽子育て支援センター(いはるこども園2階)
  - 開催日▽3月/14日(月) ▼4月/25日(月)
  - 時間▽午前10時30分～約1時間
  - 受付時間▽午前10時10分～10時20分
- 持ち物▽運動のできる服装、汗ふきタオル1枚

### ベビーマッサージ

- 対象▽生後2か月～1歳の乳児
- 場所▽保健福祉センター
- 開催日▽3月/11日(金) ▼4月/8日(金)
- 時間▽午前10時30分～11時30分
- 持ち物▽バスタオル、フェイスタオル、防水シート

### 乳児健診

- 対象▽4か月児、10か月児
- 会場▽保健福祉センター
- 健診日▽3月/16日(水) ▼4月/20日(水)
- 受付時間▽4か月児/午後1時45分～2時15分▼10か月児/午後0時45分～1時15分

### 乳児相談・母乳相談

- 対象▽3か月児、8か月児、12か月児、妊婦及び産婦
- 会場▽保健福祉センター
- 開催日▽3月/10日(木) ▼4月/14日(木)
- 時間▽午前9時30分～11時30分
- 受付▽3か月児(午前10時～10時15分/計測、問診、ふれあい遊び)▼8か月児(午前9時45分～10時/計測、問診、栄養相談)▼12か月児(午前10時15分～10時30分/計測、問診、栄養相談)▼妊婦及び産婦(午前9時30分～11時30分) ※予約制

### 幼児健診

- 会場▽保健福祉センター
- 受付時間▽午後0時45分～1時30分
- 対象及び検診日
- ▼1歳6か月児健診(対象1歳7.8か月児) / 3月1日(火)
- ▼2歳児歯科健診(対象2歳1.2か月児) / 4月19日(火)
- ▼2歳6か月児歯科健診(対象2歳7.8か月児) / 4月13日(火)
- ▼3歳児健診(対象3歳1.2か月児) / 3月15日(火)

### 子育て支援センター 汽車ぽっぽ

- 対象▽就学前の子どもと保護者
- 会場▽子育て支援センター(いはるこども園2階)
- 開催日▽月～金曜日
- 時間▽午前10時～午後4時
- 【毎週木曜日はじゃんぶの日】
- ◎3月のじゃんぶの日
- 3日▽読み聞かせ
- 10日▽お茶しませんか?
- 17日▽歯科衛生士さんのお話し
- 31日▽大きくなったかな? 保健師ミニ講座

### ◎4月のじゃんぶの日

- 7日▽読み聞かせ
- 14日▽お茶しませんか?

### 【特別メニュー】

☆足型をとろう(事前申込必要)

- 場所▽汽車ぽっぽ
- 開催期間▽3月の開催期間まで
- ☆リトミック
- 開催日▽3月7日(月)
- 場所▽月夜野わんぱくクラブ
- 時間▽午前10時30分～11時30分
- 問い合わせ先
- 子育て支援センター

☎(64)1848

※3月22日(火)はこども園行事のため汽車ぽっぽは正午より閉館します。

### 子育てサークル

子育て支援ボランティア等による、就学前児童とその保護者を対象とした親子のふれあいの場です。

### 【キラキラ】

- 日時▽毎週火・金曜日(午前10時～午後2時)
- 会場▽いはるこども園体育館隣
- 【わくわく】
- 日時▽毎週水曜日(午前10時～午後2時)
- 会場▽水上公民館2階和室
- 問い合わせ先
- 子育て支援センター

☎(64)1848

※3月22日(火)は子育てサークルキラキラはお休みします。



子育てひろば

子育て支援ボランティア

〒371-1111

■対象▽就園前の乳幼児と保護者

■会場▽保健福祉センター

■開催日▽3月/11日(金)、18日(金)

25日(金) ▽4月/8日(金)、15日(金)

22日(金)

■時間▽午前10時〜正午

【友だちと遊ぶ楽しさ】

3月18日(金)▽送る会(参加費100円)

※麦茶が用意されますのでコップを持参してください。

■問い合わせ先

にこにこくらぶ 下田佳奈子

☎(62) 1103

子育てひろば

子育て支援ボランティア

ぼかぼか「NPO法人北風塾」

■対象▽就園前の乳幼児と保護者

■会場▽元JA利根沼田月夜野北事業所

■開催日▽毎週月・火・水曜日

■時間▽午前10時〜午後3時

【友だちと遊ぶ楽しさ】

3月15日(火)▽おたのしみ会(参加費無料、予約不要)

■問い合わせ先

子育てひろば「ぼかぼか」

☎(25) 3555

健康教室

子育て健康課健康推進G

☎(62) 2527

地産地消推進事業 料理教室

■対象▽町内在住の人

■場所▽保健福祉センター

■開催日▽3月25日(金)

■時間▽午前9時30分〜午後1時30分

■参加費▽500円

■定員▽25人

■持ち物▽エプロン、三角巾

■内容

大地の栄養がたっぷり詰まった食材を使った料理の数々を満喫できる献立です。新商品の試食もできます。ちよっぴりおみやげ付き。

■申込期間▽2月22日(月)〜

※定員になり次第締め切り。



健康クーポン券  
対象事業

健康教室開催のお知らせ

開催日	時間	教室名	対象者	定員
3月17日(木)	10:00~11:30	みなかみガールのための運動教室 「Let's エアロビクス」 ■申し込み 2月2日(火)~定員まで	20~49歳の女性	20人

■場所/保健福祉センター ■参加費/無料 ■持ち物/上履き、タオル、飲み物、運動しやすい服装  
※申し込みは先着順となりますので、ふるって参加ください。



ただ今、  
新年度事業企画!

決定次第、皆さんにお知らせしますので  
奮ってご参加ください!!

◇健康クーポン券とは?

健康教室に1回参加すると1ポイントが贈呈され、5ポイント貯めた人に年度末に健康クーポン券が贈呈されます。この健康クーポン券は、2年間に限り町の健(検)診を受ける際の自己負担額1,000円分が無料になるクーポン券です。既に4月から実施済みの教室も対象となっています。

~健康教室に参加して、健康クーポン券でお得に健(検)診を受けましょう!~

■問い合わせ先 子育て健康課 健康推進グループ ☎(62)2527

<http://www.town.minakami.gunma.jp/55sosiki/kosodatekenkou/2015-0119-1331-48.html>

**へき地診療(ふれあい出張診療)実施予定  
(沼田脳神経外科病院)**

地区	診療地・診療時間	3月	4月
水上	大芦公民館(坂東会館) 9:00~12:30	4日(金)	1日(金)
	北部生活改善センター 9:00~12:30	8日(火) 22日(火)	12日(火) 26日(火)
新治	赤谷公民館 9:00~12:30	15日(火)	19日(火)
	入須川分館 9:00~12:30	2日(水) 16日(水)	6日(水) 20日(水)
	笠原生活改善センター 9:00~12:30	9日(水) 23日(水)	13日(水) 27日(水)
	東峰分館 9:00~12:30	25日(金)	15日(金)

■問い合わせ先 沼田脳神経外科循環器科病院  
(へき地診療担当) ☎(22)5052



**巡回診療車運行予定(国立沼田病院)**

地区	診療地	開始時間	3月	4月
月夜野	小和知 公民館前	16:00	24日(木)	28日(木)
	大峰 集荷倉庫前	13:20 13:50(4月)	15日(火)	19日(火)
水上	大芦公民館前	13:20	24日(木)	28日(木)
	北部生活改善 センター前	14:10		
	原集古館前	14:40		
	粟沢公民館前	15:30		
新治	上羽場分館前	12:30	15日(火)	19日(火) (注意)参照
	茅原 高齢者会館前	14:00 14:20(4月)		
	笠原生活改善 センター前	14:30		
	東峰分館前	15:00		
	入須川分館前	15:20 15:00(4月)		

(注意)

新治地区の診療地について、笠原生活改善センターと東峰分館前の2箇所は受診実績が無いことから診療地としては3月までとなります。4月からは上羽場分館前、茅原高齢者会館前、入須川分館前の3箇所になり時間変更もありますのでお間違えのないようご注意ください。

■問い合わせ先

独立行政法人国立病院機構沼田病院 ☎(23)2181



**みなかみ町社会福祉協議会  
相談所**

心配ごと(民生・人権・行政)相談所

- 月夜野会場 3月15日(火)  
会場：町保健福祉センター2階
- 水上会場 4月19日(火)  
会場：社会福祉協議会水上支所

**法律相談所**

- 新治会場 3月11日(金)  
会場：のぞみ館 相談室
- 月夜野会場 4月8日(金)  
会場：町保健福祉センター2階

相談は予約制で先着順です。  
時間は午後1時30分~4時まで。

●問い合わせ先 ☎(62)0081●

**群馬県保険医協会  
24時間健康テレホンサービス**

☎027-234-4970

※約3分の健康講話(テープ音声)が聞けます。

- 月曜 フイトケミカルを摂ろう
- 火曜 胃の調子が悪い
- 水曜 痔でお困りの方へ
- 木曜 AIDS(後天性免疫不全症候群)
- 金曜 胆のう結石
- 土日 円形脱毛症

3月

**3月の「直接相談タイム」**

- 16日(水) 歯科
- 受付時間帯 午後7時30分~9時まで
- 上記時間帯に電話すると、専門医が直接相談に応じます。



## 地域包括支援センターだより

地域包括  
支援センター  
の仕事④

今月は平成27年12月号に続き地域包括支援センターの4つめの業務「介護予防ケアマネジメント」について説明します。

## 〈介護保険を申請し要支援1・要支援2と認定された人〉

- 包括支援センターの職員が担当となり、利用者の希望や状況に合わせ介護予防プランを作成します。サービスが順調に利用できるように、事業者と連携・調整していきます。

## 〈基本チェックリストの結果と生活機能の状況について〉

- 生活機能に低下が見られた人には、介護予防プログラム（はつらつ教室・健口訪問等の事業）を紹介します。  
事業に参加することで日常生活に必要な能力を維持・改善できるように支援します。
- 生活機能に低下がなく元気な人には、健康相談や自主的な介護予防への取り組みを支援します。



群馬県警察本部相談窓口 振り込め詐欺被害防止ホットライン

☎027-224-5454



元気に  
介護予防!!

今月も実践の脳トレです。  
今月は最後のマスターコースです。  
右利きなら左手を使いこなすことにより右脳が鍛えられます。

## ■片手三角、片手四角

座って行ってもいいし、立って行ってもいいです。

- ①両手を肩の高さに上げて右手で三角。左手で四角を描きます。
- ②次に、左右の手を入れ替えて同様に行います。

※一度に行う運動は2分程度で十分です。

※簡単になったら右手は丸。左手は三角を描いてみましょう。

■元気に介護予防は今月号で最後です。毎日の積み重ねで脳の衰えの予防、筋力の衰えの予防になります。  
毎日コツコツと実践してみましょう。



■問い合わせ先 地域包括支援センター ☎(62)0540



# 歳時記

みなかみ町の主な行事予定

## 3月

- 1(火) ■管内高校卒業式  
～4/3(日) ■つるし雛・ひなめぐり●たくみの里
  - 6(日) ■第4回ぐんま暮らしの相談会●NPOふるさと回帰支援センター(東京都有楽町)午前11時30分～午後4時
  - 8(火) ■3月議会定例会(8日から18日まで)●本庁舎議場
  - 12(土) ■みなかみかまくら祭り&キャンドルナイト●宝台樹スキー場 午後3時30分～(予定)  
■生涯学習講座「戦国期の利根沼田と名胡桃城」●カルチャーセンター 午後1時30分～3時30分
  - 13(日) ■ゆびそ温泉雪像祭り(第2日曜日)●湯松曾公園特設会場  
■みなかみ町フットサル大会●月夜野総合体育館 午前8時30分～
  - 14(月) ■みんなで考えるボランティア●新治農村環境改善センター 午後1時30分～3時
  - 20(祝) ■春分の日  
■みなかみスノーフェスティバル●水上高原スキーリゾート  
■茂左衛門地蔵尊縁日●茂左衛門地蔵尊千日堂
  - 26(土) ■泰寧寺石段ひな飾り●泰寧寺山門及び石段  
■真田フォーラムinみなかみ●カルチャーセンター 午後1時開演(開場/午後0時30分)
- ※町内保育園、幼稚園、こども園、小中学校の卒園式・卒業式の日程は広報みなかみ2月号を参照。

## 4月

- 7(木) ■町内小学校入学式(藤原小はなし)●午前10時～  
■藤原中入学式●午前10時～ ■月夜野中・水上中・新治中入学式●午後2時～
  - 8(金) ■いはいこども園入園式●午前10時～  
■利根商高入学式●午後1時～
  - 9(土) ■水上わかくりこども園入園式●午前10時～  
■つきよのこども園開園式●午前9時30分～  
■つきよのこども園入園式●午前10時～
  - 29(祝) ■昭和の日
- ※春の郷土芸能(代々神楽・獅子舞)等の開催情報は本号の15ページを参照。

### 3月の納税

- 納期限：3月31日(木)
- 国民健康保険税(第12期)
  - 国民年金(2月分)
  - 後期高齢者保険料(第9期)

### おともだちがふえたよ!

#### 1月の出生者

男の子	女の子	計
5人	4人	9人

数字は住民基本台帳(2/15現在)に基づくものです。

### 人口と世帯 2月1日現在

総人口	20,200人 (-35)
男	9,750人 (-14)
女	10,450人 (-21)
世帯数	8,107世帯(-6)

数字は住民基本台帳に基づくもので、国勢調査の数値とは異なります。※( )内は前月比



### 役場栄養士おすすめ地産地消レシピ

#### 「菜の花とチーズ巻き」

材料(4人分) 1人分のエネルギー211kcal、塩分0.5g  
 菜の花(かき菜)……………小1束(150g)  
 小麦粉…適量(のりとして使用) 油…大さじ2(24g)  
 スライスチーズ …… 4枚 春巻きの皮(大) …… 4枚



- 作り方
- ①菜の花は塩少々を入れた熱湯で茹で、冷水にさらしスライスチーズと同じ長さ(7～8cm)に切る。
  - ②スライスチーズ、春巻きの皮は、縦半分に切る。
  - ③②の春巻きの皮を横長に置き、チーズと菜の花をのせて巻く。春巻きの皮の両端と巻き終わりに水溶き小麦粉を塗りしっかりと止める。
  - ④熱したフライパンに油を敷いて③の春巻きをこんがり焼く。

#### ワンポイントアドバイス

- 菜の花(かき菜)は固めに茹でましょう。
- チーズが春巻きの両端から溶け出さないようにしっかりと閉じて焼きましょう。

### Gallery

#### 東京藝術大学卒業生修了生寄贈作品

東京藝術大学卒業生・修了生からみなかみ町に寄贈された作品を紹介しています。  
 ◎平成27年4月末現在 109名から171作品を取蔵  
 広報にて紹介した作品数 116/171

『星の座・1』作者/高橋涼太  
 規格・素材/W2,020mm×H1,110mm  
 板に油彩、ワニス、  
 エポキシ樹脂、電気機器

◎みなかみ町芸術のまちづくり実行委員会  
<http://tgd-minakami.org/>

作品の一部を「みなかみコレクション展」として、役場水上支所2階で展示中です。  
 ■開場日 月～金曜日(祝祭日は除く) ■開場時間 午前9時～午後4時30分

