

水と森林と人を育む利根川源流のまち みなかみ

2026  
令和8年  
No.246

4

# 広報 みなかみ

PUBLIC INFORMATION MINAKAMI



## 里山に春を告げる 可憐なつるし雛

【今月の表紙】たくみの里 つるし雛 人形と石画の家  
ひとつひとつ心のこもった手作りのつるし雛に囲まれる和やかな空間。



### もくじ

- 令和8年度 みなかみ町の予算が決定 ..... P2~3
- 令和8年度 みなかみ町役場新組織 ..... P4
- 令和8年度 町税等の納期限（口座振替日）のお知らせ ..... P5



みなかみ町  
ホームページ

# 令和8年度 みなかみ町の予算が決定

●問い合わせ先／財政課 財政係 ☎0278 (25)5005

3月議会定例会で議会による修正を受けて、令和8年度予算が可決されました。予算概要と主な事業について紹介します。

## 一般会計予算額は 153.8億円

令和8年度一般会計予算額は153.8億円(前年度比2.3%減)となりました。

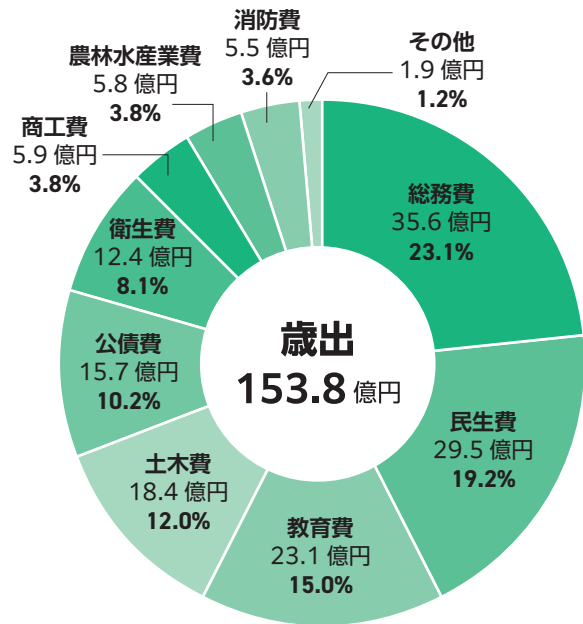
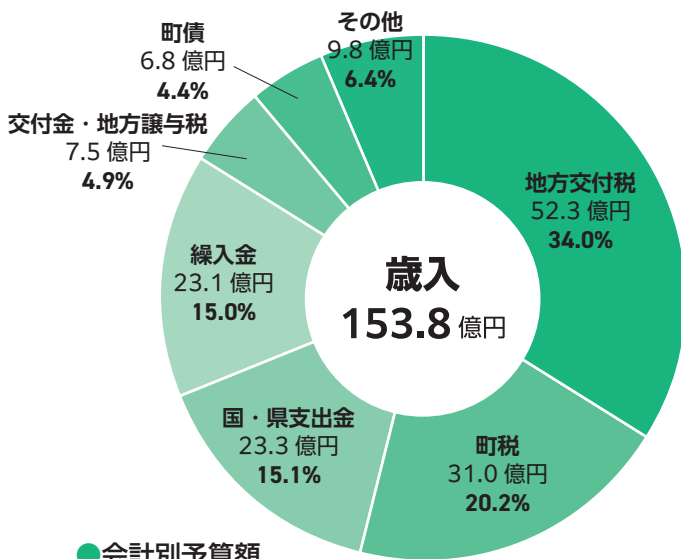
歳入では、地方交付税の原資となる国税の増加が見込まれることから「地方交付税」を2億5,000万円増額(5.0%増)していますが、合併特例事業債の活用期間が前年度で終了したため、「町債」が7億円減額(50.8%減)となっています。

令和8年度予算の詳しい資料は、町ホームページに掲載しています。



歳出では、新治農村環境改善センターをおもちゃ美術館に改修する工事の実施などにより「総務費」が5億7,000万円増額(19.2%増)となっていますが、にいほるこども園改修工事の終了などにより「民生費」が5億円減額(14.5%減)となり、そのほか、「農林水産業費」が1億6,000万円減額(22.2%減)、「土木費」が1億5,000万円減額(7.4%減)となっています。

### ●一般会計の内訳



### ●会計別予算額

会計名	令和8年度	令和7年度	増減額	
一般会計	153億7,950万円	157億4,000万円	▲3億6,050万円	
国民健康保険特別会計	22億1,800万円	22億2,000万円	▲200万円	
後期高齢者医療特別会計	4億4,400万円	3億8,100万円	6,300万円	
介護保険特別会計	30億4,600万円	30億3,800万円	800万円	
水道事業会計	収益的収入	4億300万円	3億8,600万円	1,700万円
	収益的支出	3億9,200万円	3億8,400万円	800万円
	資本的収入	3億6,700万円	2億6,300万円	1億400万円
	資本的支出	4億6,500万円	3億4,600万円	1億1,900万円
下水道事業会計	収益的収入	7億7,300万円	7億6,900万円	400万円
	収益的支出	7億6,600万円	7億5,400万円	1,200万円
	資本的収入	4億4,700万円	4億1,400万円	3,300万円
	資本的支出	6億4,400万円	5億9,300万円	5,100万円

## 令和8年度 一般会計予算の主な事業

### ●子ども・子育て支援の充実

- ◆出産・誕生日祝金事業 834万円  
現行の出産祝金（第1子・2子2万円、第3子以降10万円）を、一律10万円に統一します。
- ◆放課後児童健全育成事業 5,208万円  
月夜野地区の2つの学童クラブを統合し、新たな月夜野学童クラブとしてスタートします。
- ◆こどもの居場所支援事業 4,005万円  
水上児童館をこどもの居場所施設として新たに活用します。



▲月夜野学童クラブ外観

### ●消防防災対策の強化

- ◆消防団詰所・車庫整備事業 4,710万円  
第2分団第4部上組詰所の新築工事を実施します。



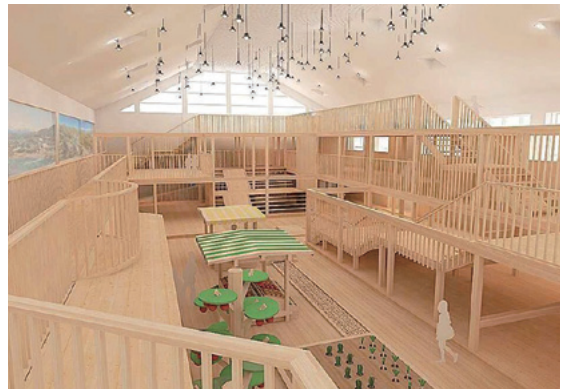
▲おもちゃ美術館に改修予定の  
新治農村環境改善センター

### ●自然環境の保全

- ◆木育推進事業 4億7,218万円  
みなかみ町の豊かな自然や魅力を楽しみながら体感できる木育拠点として、新治農村環境改善センターをおもちゃ美術館に改修します。

### ●調和のとれたまちなみの形成

- ◆上毛高原駅を核としたまちづくり推進事業 1,042万円  
アーバンデザインセンター（UDC）を設立し、公・民・学が一体となってみなかみユネスコエコパークの玄関口である上毛高原駅周辺のまちづくりを進めます。



▲おもちゃ美術館イメージ

### ●獣害対策の推進

- ◆有害鳥獣捕獲奨励事業 1,424万円  
予算を増額し、クマやイノシシなどの有害鳥獣による人的被害や農作物被害の更なる防止を図ります。
- ◆猟友会活動事業 490万円  
狩猟免許の新規取得にかかる経費の補助を強化し、有害鳥獣捕獲隊員の確保に努めます。

### ●生涯スポーツの推進

- ◆第83回国民スポーツ大会開催準備事業 1億7,700万円  
令和11年度に群馬県で開催される国民スポーツ大会に向けて、月夜野ホッケー場の改修工事を実施します。



▲改修予定の月夜野ホッケー場

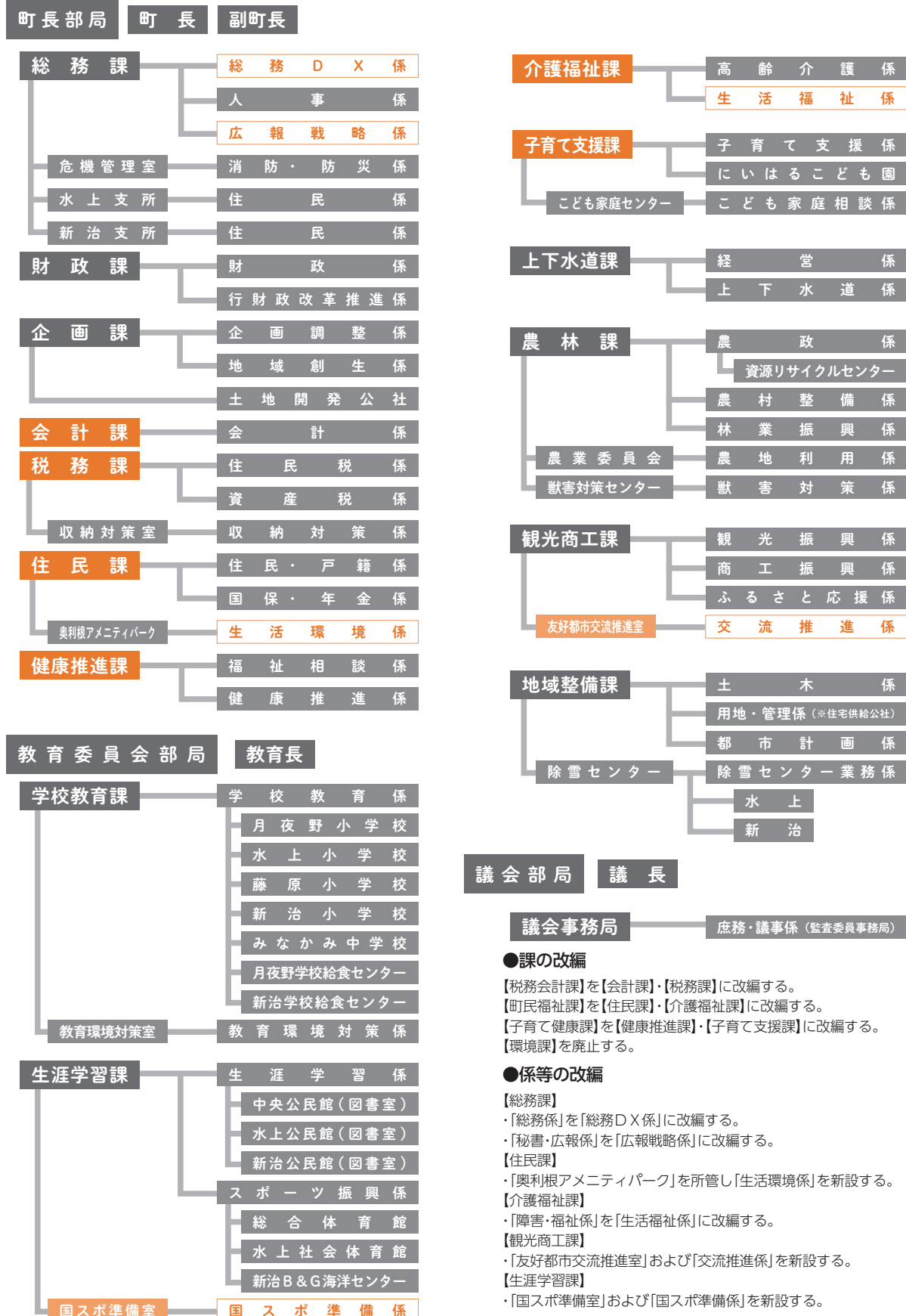
### ●文化財の保存と活用

- ◆国指定文化財管理事業 2,022万円  
国指定文化財である雲越家住宅の保存修理工事および矢瀬遺跡復元竪穴住居の改修工事を実施します。

新しい事業や制度についてなど  
大切な行政情報をお届けします。

## 令和8年度 みなかみ町役場新組織

☎ 総務課 人事係 ☎ 0278 (25) 5026



- 課の改編**
- 【税務会計課】を【会計課】・【税務課】に改編する。
  - 【町民福祉課】を【住民課】・【介護福祉課】に改編する。
  - 【子育て健康課】を【健康推進課】・【子育て支援課】に改編する。
  - 【環境課】を廃止する。
- 係等の改編**
- 【総務課】
    - ・「総務係」を「総務DX係」に改編する。
    - ・「秘書・広報係」を「広報戦略係」に改編する。
  - 【住民課】
    - ・「奥利根アメニティパーク」を所管し「生活環境係」を新設する。
  - 【介護福祉課】
    - ・「障害・福祉係」を「生活福祉係」に改編する。
  - 【観光商工課】
    - ・「友好都市交流推進室」および「交流推進係」を新設する。
  - 【生涯学習課】
    - ・「国スポ準備室」および「国スポ準備係」を新設する。

## 令和8年度 町税等の納期限（口座振替日）のお知らせ

問 下記問い合わせ先にお問い合わせください。

令和8年度の町税等の納期限についてお知らせします。納付には口座振替が便利です。手続きについては下記問い合わせ先にご確認ください。

対象月	4月	5月	6月	7月	8月	9月	10月	11月	12月	1月	2月	3月
納期限 町税等	4月 30日	6月 1日	6月 30日	7月 31日	8月 31日	9月 30日	11月 2日	11月 30日	12月 25日	2月 1日	3月 1日	3月 31日
町県民税	—	—	○ 第1期	—	○ 第2期	—	○ 第3期	—	—	○ 第4期	随1	随2
固定資産税	—	○ 第1期	—	○ 第2期	—	○ 第3期	—	—	○ 第4期	—	—	—
国民健康保険税	—	—	—	○ 第1期	○ 第2期	○ 第3期	○ 第4期	○ 第5期	○ 第6期	○ 第7期	○ 第8期	○ 第9期
軽自動車税	—	○	—	—	—	—	—	—	—	—	—	—
町営住宅使用料	○	○	○	○	○	○	○	○	○	○	○	○
上下水道料	△	○	△	○	△	○	△	○	△	○	△	○
介護保険料	○ 第1期 随2	—	○ 第2期	—	○ 第3期	—	○ 第4期	—	○ 第5期	—	○ 第6期	随1
学校給食費	○ 3月分	○ 4月分	○ 5月分	○ 6月分	○ 7月分	○ 8月分	○ 9月分	○ 10月分	○ 11月分	○ 12月分	○ 1月分	○ 2月分
保育料	○	○	○	○	○	○	○	○	○	○	○	○
後期高齢者保険料	—	—	—	○ 第1期	○ 第2期	○ 第3期	○ 第4期	○ 第5期	○ 第6期	○ 第7期	○ 第8期	○ 第9期

### ■注意事項

- ・納期限（口座振替日）は各月の末日です（12月期を除く）。ただし、その日が土日祝日の場合は翌平日となります。
- ・上下水道料の△印の月は大口使用者（毎月検針の方）のみ該当となります。

#### 問い合わせ先

<税 金> 税務課	☎ 0278(25)5008
<町営住宅> 群馬県住宅供給公社（委託先）	☎ 0278(25)8423
<上下水道> 両毛ビジネスサポート（委託先）	☎ 0278(62)3977
<介護保険> 介護福祉課 高齢介護係	☎ 0278(25)5012
<学校給食> 月夜野学校給食センター	☎ 0278(62)2219
新治学校給食センター	☎ 0278(64)0250
<保育料> 子育て支援課 子育て支援係	☎ 0278(25)5009
<後期高齢> 住民課 国保・年金係	☎ 0278(25)5010

## 介護保険料等の所得基準額が見直されます

問 介護福祉課 高齢介護係 ☎ 0278(25)5012



介護福祉課では、令和6～8年度までの「第9期介護保険事業計画」を策定し、65歳以上の方（第1号被保険者）の介護保険料をご案内しています。今般、一部見直しが行われましたのでお知らせします。

### ●所得段階の基準の見直し

令和7年（1～12月）の老齢基礎年金（満額）の支給額が826,500円となります。今までの基準だった809,000円を超えることを踏まえ、老齢基礎年金満額受給者の保険料等の負担に影響が出ないよう、所得段階の基準が見直され、年金収入等826,500円が基準になります。

### ●介護保険料の納入時期

前年分の所得が確定する令和8年8月の本算定以降適用となります。それまでの期間は、令和7年度までの段階および基準により仮徴収（仮算定）いたします。

令和8年4月2日以降65歳になる方は、65歳になった月（誕生日の前日がある月）から、第1号被保険者となり保険料の算定対象となりますが、4月～7月までの仮算定（仮徴収）期間中は納入通知書等の発行はありません。8月の本算定の際に納入通知書等を郵送させていただきますのでそれまでお待ちください。

## 令和6年度から令和8年度までの介護保険料

介護保険料は、おおよそ町の介護保険給付等に係る費用×65歳以上の方の負担分（23%）÷みなかみ町の65歳以上の人数で算出されます。

所得段階	対象となる方	令和6～8年度	
		保険料率	年間保険料
第1段階	・生活保護を受給している方 ・世帯全員が町民税非課税で、老齢福祉年金を受給している方 ・世帯全員が町民税非課税で、前年の課税年金収入額と合計所得金額の合計額が82.65万円以下の方	0.455 (0.285)	37,300円 (23,300円)
第2段階	・世帯全員が町民税非課税で、前年の課税年金収入額と合計所得金額の合計額が82.65万円を超え120万円以下の方	0.685 (0.485)	56,200円 (39,800円)
第3段階	・世帯全員が町民税非課税で、前年の課税年金収入額と合計所得金額の合計額が120万円を超える方	0.690 (0.685)	56,600円 (56,200円)
第4段階	・世帯の中に町民税課税者がいるが、本人は町民税非課税の方で、前年の課税年金収入額と合計所得金額の合計額が82.65万円以下の方	0.900	73,800円
第5段階	・世帯の中に町民税課税者がいるが、本人は町民税非課税の方で、前年の課税年金収入額と合計所得金額の合計額が82.65万円を超える方	1.000	82,000円
第6段階	・本人が町民税課税者で、前年の合計所得金額が120万円未満の方	1.200	98,400円
第7段階	・本人が町民税課税者で、前年の合計所得金額が120万円以上210万円未満の方	1.300	106,700円
第8段階	・本人が町民税課税者で、前年の合計所得金額が210万円以上320万円未満の方	1.500	123,100円
第9段階	・本人が町民税課税者で、前年の合計所得金額が320万円以上420万円未満の方	1.700	139,500円
第10段階	・本人が町民税課税者で、前年の合計所得金額が420万円以上520円未満の方	1.900	155,900円
第11段階	・本人が町民税課税者で、前年の合計所得金額が520万円以上620万円未満の方	2.100	172,300円
第12段階	・本人が町民税課税者で、前年の合計所得金額が620万円以上720万円未満の方	2.300	188,700円
第13段階	・本人が町民税課税者で、前年の合計所得金額が720万円以上の方	2.400	196,900円

※所得段階が第1～3段階の方については、低所得者層への保険料軽減措置により年間保険料が表の（ ）内の金額に引き下げられます。

※令和7年税制改正のため令和8年度のみ、令和7年中の給与等の収入額が551,000円以上1,900,000円未満の方の一部につきまして、影響が出る場合があります。

※高額介護（予防）サービス、補足給付における年金収入等の基準についても同様に809,000円から826,500円に見直されるため、所得段階の基準決定に影響はありません。

※介護が必要になった時に安心して充実したサービスが利用できるようご理解ご協力をお願いいたします。



▶町 HP 高額介護サービス

## 带状疱疹ワクチンの定期予防接種を実施します



問 健康推進課 健康推進係 ☎ 0 2 7 8 ( 6 2 ) 2 5 2 7

定期予防接種をご希望の方は、期間内に接種してください。定期予防接種の対象とならない方は、任意予防接種を受けられますので、健康推進課に申請してください。※定期予防接種は、予防接種法に基づく予防接種です。

### 带状疱疹は、痛みを伴う皮膚の病気です

带状疱疹は、過去に水痘（水ぼうそう）にかかった時に、体の中に潜伏した水痘带状疱疹ウイルスが再活性化することにより、神経に沿って、痛みを伴う水ぶくれが現れる皮膚の病気です。合併症の一つに、皮膚の症状が治った後にも痛みが残ることがあり、日常生活に支障をきたすこともあります。



▲厚生労働省 HP

### 定期予防接種

②の場合を除き、令和12年3月31日までに70歳、75歳、80歳、85歳、90歳、95歳、100歳となる方が定期予防接種の対象となります。令和12年4月1日以降は65歳の方のみが定期予防接種の対象となります。

●対象者（過去に組換えワクチンを2回または生ワクチンを1回接種している方は対象外です）

①令和8年度に次の年齢となる方

※対象者には個別通知を送ります。

年齢	対象年齢
65歳となる方	昭和36年4月2日生～昭和37年4月1日生
70歳となる方	昭和31年4月2日生～昭和32年4月1日生
75歳となる方	昭和26年4月2日生～昭和27年4月1日生
80歳となる方	昭和21年4月2日生～昭和22年4月1日生
85歳となる方	昭和16年4月2日生～昭和17年4月1日生
90歳となる方	昭和11年4月2日生～昭和12年4月1日生
95歳となる方	昭和6年4月2日生～昭和7年4月1日生
100歳の方	大正15年4月2日生～昭和2年4月1日生

②60歳から64歳でヒト免疫不全ウイルスによる免疫の機能の障害があり、日常生活がほとんど不可能な程度の方。（事前の申請が必要です）

●ワクチンの種類と助成額

（ワクチンは、どちらかを選んでください）

	組換えワクチン (シングリックス)	生ワクチン (ビケン)
回数	2回（2か月の間隔をあける）	1回
助成額	1回につき15,060円	4,860円
自己負担額	1回につき7,000円	4,000円

●接種期間

令和8年4月1日～令和9年3月31日

●接種場所

利根沼田の医療機関または相互乗り入れをしている県内の医療機関※県外での接種をご希望の方は、お問い合わせください。

●持ち物

配布済の予診票（みどり色）、マイナ保険証または資格確認書

### 任意予防接種（事前の申請が必要です）

●対象者

50歳以上の方

（過去に带状疱疹ワクチンの助成を受けていない方）

●接種期間

通年

●ワクチンの種類と助成額（ワクチンは、どちらかを選んでください）

	組換えワクチン (シングリックス)	生ワクチン (ビケン)
回数	2回（2か月の間隔をあける）	1回
助成額	1回につき10,000円	4,000円
自己負担額	接種費用から助成額を除いた額 (医療機関によって異なります)	

## 令和8年度・令和9年度の保険料率が決まりました

問 住民課 国保・年金係 ☎ 0278(25)5010

後期高齢者医療制度の保険料率は、高齢者の医療の確保に関する法律により、2年に一度見直すこととされています。また、令和8年度から子ども・子育て支援金の徴収が開始されるにあたり、子ども・子育て支援金に係る保険料率も併せて算定いたしました。

このたび、令和8年度および令和9年度の保険料率が決定しましたので、お知らせいたします。また、令和8年度の保険料決定通知は7月にお送りさせていただきます。

### ●医療分(従来の保険料)の保険料率の改定

令和6・7年度		令和8・9年度	
均等割額	49,100円	均等割額	54,600円
所得割率	10.07%	所得割率	9.78%
賦課限度額	80万円	賦課限度額	85万円

### ●子ども・子育て支援金の保険料率の決定

子ども・子育て支援金制度は、全世代や企業から支援金を拠出いただき、それによる子育て世帯に対する給付の拡充を通じてこどもや子育て世帯を社会全体で応援する仕組みとして、令和8年度より創設されます。群馬県後期高齢者医療広域連合として割り当てられた子ども・子育て支援納付金の額を充足するような保険料率を設定しました。なお、子ども・子育て支援納付金は毎年改定を行うため、今回は令和8年度のみ算定となります。

令和8年度	
均等割額	1,400円
所得割率	0.25%
賦課限度額	2万1千円

詳しい内容はこちらの二次元コードを読み込んでください。

こども家庭庁ホームページ  
「子ども・子育て支援金制度について」▶



こども家庭庁公式note  
「最近話題の“子ども・子育て支援金制度”について」▶



### ●所得が低い方に対する均等割額の軽減

後期高齢者医療制度の保険料について、令和8年度の均等割額の軽減制度は次のとおりです。経済動向等を踏まえ、5割および2割軽減の対象世帯に係る所得判定基準が改正されました。

また、令和8・9年度の医療分に限り、従来の7割軽減の対象者について、各広域連合の判断により、新たに高額医療費負担金の見直しに係る激変緩和措置として特別調整交付金による0.2割の軽減を加えることが可能となりました。群馬県後期高齢者医療広域連合では、この0.2割の軽減を追加した7.2割軽減を実施します。

軽減割合	世帯主および世帯の被保険者全員の軽減判定所得の合計額	世帯主および世帯の被保険者全員の軽減判定所得の合計額	軽減後均等割額	
			医療分	子ども分
7割減 ※1	[43万円+10万円×(年金・給与所得者の数※2-1)]以下	変更なし	15,288円 (7.2割軽減)	420円 (7割軽減)
5割減	[43万円+30万5千円×(被保険者数)+10万円×(年金・給与所得者の数※2-1)]以下	[43万円+31万円×(被保険者数)+10万円×(年金・給与所得者の数※2-1)]以下	27,300円	700円
2割減	[43万円+56万円×(被保険者数)+10万円×(年金・給与所得者の数※2-1)]以下	[43万円+57万円×(被保険者数)+10万円×(年金・給与所得者の数※2-1)]以下	43,680円	1,120円

※1 令和8・9年度の医療分に限り、特別調整交付金による0.2割の軽減を加えて7.2割軽減とします。

※2 「10万円×(年金・給与所得者の数-1)」の部分は年金・給与所得者の数が2以上の場合のみ計算します。

年金・給与所得者の数は同一世帯の被保険者と世帯主のうち、以下のいずれかの条件を満たす人の数です。

- ・給与収入が55万円を超える人(給与収入のうち事業専従者給与分を除く)
- ・前年の12月31日現在65歳未満かつ公的年金等収入額が60万円を超える人
- ・前年の12月31日現在65歳以上かつ公的年金等収入額が125万円を超える人

### ●お問い合わせ先

群馬県後期高齢者医療広域連合 ☎ 027(256)7171

## 住宅・店舗等の新築改修等工事の補助金

問 観光商工課 商工振興係 ☎ 0278(25)5018

令和8年度より、従来の店舗等改築等補助金と、住宅新築改修等補助金を統合し、新たな補助金制度になりました。店舗等の申請条件は従来と異なり、店舗等の新築を対象事業に加え、補助金交付回数は補助上限額に達するまで数回にわたり申請可能です。補助上限額に達した場合、交付確定日の翌年度から5年経過後再申請可能です。ご予定のある方は、お早めに申請してください。

※予算に達し次第受付を終了します。

### ●申請書の提出期間

令和8年4月1日(水)～令和8年10月30日(金)

### ●要綱・様式

補助金の交付要綱および申請書等の様式については、みなかみのホームページをご覧ください。観光商工課までお問い合わせ下さい。昨年度と様式が一部異なりますので、ご注意ください。



### ●補助金額

- ・工事費の10%(ただし、千円未満は切り捨て)
- ・補助上限額20万円(対象経費200万円以上の工事に対する補助は一律20万円)

### ●対象工事

以下の要件を満たしている工事

- ・町内に建築された住宅および店舗等の改修等工事、新築を予定されている住宅および店舗等で令和8年4月1日以降に交付決定を受けてから着工し、令和9年2月19日までに完了する工事
- ・町内に本社または本店を有する業者が施工する工事
- ・町税等に滞納がない世帯
- ・他の補助制度等をうけていないこと
- ・補助金の交付決定を受けるまで工事に着手していないこと
- ・令和9年2月26日(金)までに実績報告書が提出できる工事



## RSウイルス感染症予防接種が 令和8年4月1日から定期接種になります

定期接種対象者

妊娠28週目から36週6日目までの妊婦

接種費用

無料

※対象期間以外の接種は全額自費(30,000円程度)になります

接種回数

妊娠ごとに1回

※過去の妊娠時に接種したことのある方も対象になります

利根沼田の契約医療機関(里帰り等で県外接種もできます)

みなかみ町	上牧温泉病院
	青木クリニック
	久保産婦人科医院
沼田市	塩崎医院
	つのだ医院
	角田外科医院
	利根中央病院

令和8年3月末現在

【問い合わせ先】

予防接種の詳細は厚生労働省ホームページをご覧ください▼





こども家庭センター すくすく

0278-20-2300

## 「みなかみスタイル倶楽部」入会説明会を開催します

農林課 農政係 ☎ 0278(25)5015

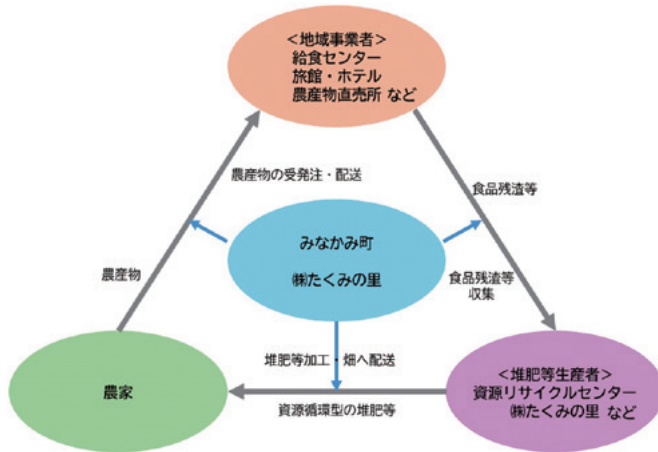
みなかみ町では、町内で排出される食品残渣や家畜ふん尿を堆肥・液肥として再利用し、その資源を活用して生産した農産物を直売所や宿泊施設、学校給食等で消費する地域循環の仕組み「みなかみスタイル」を推進しています。

この取り組みをさらに広げるため、令和6年度に策定した「みなかみ町有機農業実施計画」に基づき、令和7年度から「みなかみスタイル倶楽部」を発足しました。生産技術の向上や販路の確保を図りながら、将来的な有機農業の展開と「みなかみブランド」の確立を目指します。

このたび、入会希望者向けの説明会を開催します。関心のある農業者の皆さんはぜひご参加ください。地域の資源を活かし、未来へつなぐ農業へ。「みなかみスタイル」は、生産者の皆さんの参加によって広がります。共に持続可能な地域循環型農業を育てていきましょう。

### ●みなかみスタイルとは

地域内で「生産—供給—消費」が完結する、みなかみ町独自の農業環境プランです。



### ●倶楽部参加のメリット

- ・有機農業等に関する勉強会・研修情報の提供
- ・みなかみスタイルに関する情報共有
- ・農産物の販路拡大支援

### ●入会説明会(令和8年度)

会場：たくみの里 豊楽館

- ・第1回 令和8年4月14日(火) 午後2時～
- ・第2回 令和8年5月12日(火) 午後2時～
- ・第3回 令和8年6月9日(火) 午後2時～

※7月以降は個別対応を予定しています。

※当日参加も可能です。

※持ち物：筆記用具

### ●参加申込・お問い合わせ(倶楽部事務局)

株式会社たくみの里

☎ 0278(64)2210

## 電動アシスト付き自転車 みなかみシェアサイクル実証実験

### MINAKAMI SHARE CYCLE

実証実験期間 2026年4月1日(水)～11月30日(月)

#### お問い合わせ

ecobikeお客様サポート  
☎0120-225-313(受付時間7:00～21:00)  
※上記時間外で緊急の場合は、アプリ内の「運営会社へ連絡」からご連絡ください。

1 ご利用したいポートを探す

2 ご自身のスマホアプリを開き、自転車の二次元コードを読み取る

3 自転車の鍵が解除できたら、電動アシストの電源をオン!

4 行きたいお店や観光など好きな場所へ!

5 お出かけ先のお近くのポートにいきアプリを使って自転車を返却!

30分につき250円(税込) 4時間上限1,500円(税込)

※4時間以降は、再び250円/30分の課金がスタートします。  
※アプリで返却操作をしないと課金され続けます。

月額プラン：500円(税込)

※アプリ上の「¥プラン・決済情報」より加入できます。  
※1回の利用が30分を超過した場合、以降30分につき250円が加算されます(4時間上限1,500円)。  
※期間中に解約をされない場合は自動更新となりますのでご注意ください。

#### ecobikeポート設置場所

- P1 JR水上駅
- P2 みなかみホテルジュラク
- P3 ふれあい交流館
- P4 道の駅 みなかみ水紀行館
- P5 坐山みなかみ

#### みなかみシェアサイクルとは

一定の区域の数か所に、自転車の貸出と返却が可能な拠点(ポート)を設置して、どのポートでも自転車の貸出・返却ができるサービスです。電動アシスト付き自転車のため、比較的楽で安全に乗ることができ、CO2の排出がないのでSDGsへの取り組みにもつながります。

ご利用にはアプリでの登録が必要です!  
右の二次元コードからアプリをダウンロードしてください。



## クマ被害防止対策 果樹等の伐採費用を補助します

問 農林課 獣害対策係 ☎ 0278(25)4005

昨年、町内ではツキノワグマの出没が相次ぎ、人身被害や農作物被害が多発しました。クマは柿や栗などの実を求めて集落周辺に出没します。そこで町では、クマを引き寄せ原因となる果樹の伐採を進めるため、「みなかみ町果樹等伐採補助金」を創設しました。集落の安全を守るため、ぜひご活用ください。

### ●補助の対象となる樹木

町内に生えている胸高直径20cm以上の果樹で、次のいずれかに該当するものが対象です。

- ・柿
- ・栗
- ・その他、町長が必要と認める果樹・樹木

※営利目的で栽培されている（またはされていた）果樹は対象外です。

### ●対象となる事業

次の条件をすべて満たすものが対象となります。

- ・伐採によりクマによる人身・農作物被害の防止が見込まれること
- ・農地保全のみを目的とした伐採でないこと
- ・所有者が異なる場合は、所有者の同意を得ていること
- ・伐採は専門の事業者へ委託して行うこと

### ●対象者

町内に住民登録がある個人または行政区等で次の要件に当てはまる方が対象です。

- ・対象果樹の所有者、または所有者の同意を得て管理している方
- ・町税等の滞納がない方

### ●補助金額

- ・伐採作業委託料の2分の1以内
  - ・1回の申請につき上限5万円
  - ・1,000円未満は切り捨て
  - ・1会計年度につき1回まで
- ※伐採木や実の処分費用は原則対象外です。

### ●手続きの流れ

- ① 交付申請（見積書・写真・位置図等を提出）
  - ② 町の審査・交付決定
  - ③ 伐採実施
  - ④ 実績報告（領収書・施工前後写真等を提出）
  - ⑤ 補助金額確定・請求
- ※必ず伐採前に申請し、交付決定を受けてから着手してください。

### ●地域で取り組むクマ対策

実のなる木の管理は、集落全体の安全につながります。「使っていない柿の木がある」「空き家の敷地に栗の木がある」など、お心当たりのある方はご相談ください。地域ぐるみでクマを寄せ付けない環境づくりを進めましょう。



＼ぜひご活用ください／

路線バスを利用した際の運賃助成制度があります！

記名式交通系ICカードで支払う際、

対象路線バス運賃の

**2分の1**

が助成されます！

申請方法

- ① 申請書類・記名式交通系ICカードを  
関越交通(株) 沼田営業所へ提出
- ② 割引乗車登録証の交付

利用方法

- ① 路線バスを利用し運賃を支払う際に、割引乗車登録証と記名式交通系ICカードを提示



対象路線

利根沼田地区運行路線

※ 鎌田線・猿ヶ京線・水上・永井線・ベジバス など



詳細はHPをご覧ください。

みなかみ町 路線バス運賃助成

## 特定健診・後期高齢者健診のお知らせ

☎ 住民課 国保・年金係 ☎ 0278(25)5010

令和8年度の**集団健診**は5月から始まります。会場や日程などをまとめた冊子が4月中旬以降にお手元に届きますので、詳しくはそちらをご覧ください。

町では町内の公民館等を巡回しながら実施している集団健診のほかに、医療機関で受診できる個別健診を行っています。ただし、胸部レントゲン検査・前立腺がん検診・骨密度検診は集団健診会場でしか受けられないため、これらを一緒に受けたい方は集団健診をご利用ください。なお、**令和8年度は個別健診と集団健診で開始時期が異なります**のでご注意ください。

### ●個別健診実施期間

6月1日(月)～12月末日

### ●健診料

無料(自己負担分を町が補助)

### ●健診に必要なもの

- ①保険資格が確認できるもの  
(マイナンバーカードまたは資格確認書)
- ②受診券(裏面の質問票を記入してください)

### ●国民健康保険加入者(40歳以上75歳未満)の方へ

- ・40歳から74歳までの方は、年に一度特定健診の受診が義務付けられています。
- ・「特定保健指導」は特定健診とセットのため、対象になった方は必ず受けてください。

## 福祉おでかけタクシーカードの申請受付を開始します

☎ 介護福祉課 生活福祉係 ☎ 0278(25)5011



町内に住所を有する高齢者および重度障害者の日常生活の利便性向上、社会活動の拡大を図るため、福祉おでかけタクシーカードを交付します。

### ●対象者

次のいずれかに該当する方

- ・65歳以上の高齢者で運転免許を保有しない方
- ・重度障害者で自動車税または軽自動車税の減免を受けていない方(重度障害者:身体障害者手帳2級以上、療育手帳、精神障害者保健福祉手帳1級のいずれかに該当する方)

### ●申請方法

役場窓口にて申請書を提出(郵送可)いただくか、二次元コードを読み取り、申請フォームから申請してください。役場窓口のほか、町内各郵便局にも申請書を設置してあります。

### ●タクシー会社の予約窓口

- 次のタクシー会社でご利用いただけます。
- ・関越交通タクシー:0278-24-5151
  - ・新治タクシー:0278-66-0631
  - ・ユニバーサル総合企画:0278-50-9011  
(介護タクシー)

### ●カードおよびポイントについて

- ・タクシーのみで利用できる電子地域通貨ミナカミハートペイがチャージされたカードまたはポイントを高齢者には10,000円分、重度障害者には15,000円分交付します。カードまたはポイントの交付は、1会計年度につき1人1回です。
- ・タクシー降車時にカードを運転手に提示して精算してください。
- ・ポイント有効期限は令和9年3月31日までです。
- ・カードおよびポイントは、交付された本人以外にはご利用いただけません。
- ・タクシーの配車および乗車時に、カードを利用することを必ずお伝えください。専用端末を搭載していないタクシーでは、カードはご利用いただけません。





赤谷の森で取り組む生物多様性の保全活動

## 世代をつないで守るイヌワシの森

生物多様性の保全や復元、地域づくりを目的とした赤谷プロジェクトの一環として、若い世代による「イヌワシの森づくり」が進められています。

赤谷の森では、イヌワシの狩り場環境向上を目的とした除伐作業後、大学生の林真子さんがミズナラの苗木を植樹しました。林さんは新治小学校在学時から活動に参加しており、イヌワシが生息できるドングリの森の再生を目指しています。

また、新治小学校6年生の村山允紀さんは赤谷

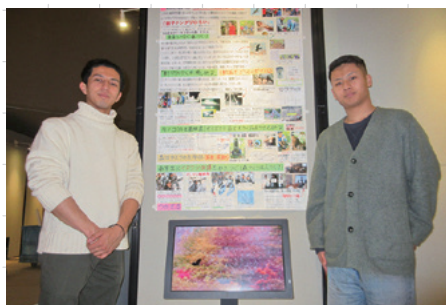
プロジェクト主催のイヌワシ観察会に参加し、イヌワシやクマタカを観察しました。観察会には、長年にわたり森づくり活動に取り組んでいる新治小学校出身の大学生、石飛樹さんとクレイグ翔音さんが同行しました。観察会の様子や新治小学校の「赤谷の森学習」はポスターにまとめられ、群馬県立自然史博物館で発表されました。赤谷の森では、小学生から大学生まで世代を超えた森づくりが続けられています。



▲植樹する林真子さん



▲観察する村山允紀さん



▲クレイグ翔音さん(左) 石飛樹さん(右)

親から子へ、子から孫へと100年かけて「イヌワシの住める森」をつくるため、未来を担う地元の子供たちが、みなかみユネスコエコパークの「豊かな生物多様性の森づくり」に挑戦してくれています。豊かな森は水害を防ぎ、飲み水を作り、地球温暖化を防ぎ、わたしたちの命を守ってくれます。



歴史と思い出がたくさん詰まった学び舎とお別れ

## 月夜野地区の小学校で閉校式が行われました 2月

古馬牧小学校・桃野小学校・月夜野北小学校が月夜野小学校に統合されることに伴い、各小学校では2月に閉校式が行われました。児童代表による別れの言葉、校歌斉唱に続き、児童が長い年月の間受け継いできた「校旗」の返納が行われました。

古馬牧小学校は、明治7年に設立された徒渉小学校に始まり、昭和30年には合併により月夜野町立古馬牧小学校が開校、さらに平成17年の合併に伴いみなかみ町立古馬牧小学校が開校し、71年の歴史に幕を下ろしました。

桃野小学校の歴史も古く、明治7年に嶽林寺に大峰小学校が開校されたことが始まりとされ、昭和30年には合併により月夜野町立桃野小学校が開校、平成17年の合併によりみなかみ町立桃野小学校の開校を経て、現在に至るまで長い年月を重ねてきました。

月夜野北小学校は、昭和39年に上牧小学校と小倉小学校が統合して月夜野町立北小学校が開校、平成17年には合併によりみなかみ町立月夜野北小学校が誕生、長年にわたり地域の方々とともに歩んできました。



▲月夜野北小学校 児童代表による別れの言葉



▲桃野小学校 校歌斉唱



▲古馬牧小学校 校旗返納



# まちの話題

= TOWN TOPICS =



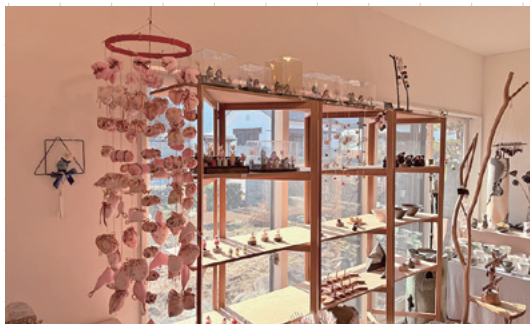
里山で春の風物詩を巡る

## たくみの里つるし雛 3/1 ~ 3/31

道の駅たくみの里や周辺の体験施設などを会場として「第16回 たくみの里つるし雛」が開催されました。訪れた方々は、里山の春を感じながら、各会場に飾られた可憐なつるし雛を巡りました。

道の駅たくみの里、モギトーレや遊神館では、豪華な雛段飾りが展示されたほか、各会場では干支をはじめ、健康・長寿の願いを込めた野菜や動物のつるし雛が数多く並び、明治・大正時代の古布を使用した作品も展示されました。

また、イベント期間中の各会場では、割引やプレゼントの特典、スタンプラリーも実施されました。



▲ますやー鉄工舎ー



▲道の駅たくみの里体験道場



▲革細工の家KURO



▲和紙の家



冬のみなかみ町で、心落ち着く幻想的な夜

## わかよふあかり竹灯籠 2/17 ~ 3/8

手作りの竹灯籠がたくみの里 熊野神社を彩る「第7回わかよふあかり竹灯籠」が開催されました。境内では、竹灯籠の無数の穴から漏れる光が幾何学模様や草花を映し出し、幻想的な空間が創出されました。

このイベントは、竹林整備と地域活性化を目的としたイベントで、みなかみ町を主とした北毛地域の竹が活用されました。また、竹灯籠は地域住民や福祉事業所の利用者、こどもたちが手作業で製作し、来場者へ癒やしの時間が提供されました。

イベント初日の点灯式には、地元有志による豚汁の振る舞いが行われたほか、でんでこ座三国太鼓による力強い演奏も披露され、会場は大いに賑わいました。



▲でんでこ座三国太鼓 和太鼓演奏



▲夕暮れを背景に柔らかに灯る



▲来場者で賑わう境内



▲豚汁



太田市の歴史と文化、魅力と熱量を体感する

## おた魅力再発見バスツアー 3/14

太田市とみなかみ町の交流事業として、町民を対象にバスツアーを開催しました。大光院や金龍寺、史跡金山城跡ガイダンス施設を巡り、歴史ガイドの説明を通じて地域の成り立ちへの理解を深めました。

午後は群馬クレインサンダーズの試合観戦で、迫力ある演出と熱戦に会場が一体となって盛り上がりました。また、太田市の穂積市長が客席を訪問していただき、参加者全員で感謝の意を伝えることができました。

今回のバスツアーを通して、太田市の歴史と産業、地域で一体となった賑わいを実感することができ、今後の相互交流の深化が期待される機会となりました。



▲史跡金山城跡ガイダンス施設



▲群馬クレインサンダーズの試合を観戦



▲穂積市長



▲大光院

芝 洋二郎の

## みなかみアクトディスカバー

## #3 水生生物調査の結果【ほ乳類】

今回から、調査結果についてお話していきます。まず初めはほ乳類についてです。残念ながら、調査で水生のほ乳類に遭遇したことはありません。

そもそも、なにを水生ほ乳類とするかの基準もあいまいな状態ですが、注目しているほ乳類があります。「カワネズミ」です。名前の通り溪流周辺に生息するほ乳類で、銀色に輝く毛皮から「ギンネズミ」とも呼ばれています。

「ネズミ」と名前がついていますが実はモグラに近い仲間で、水生昆虫や小魚・サワガニ・カワナなどを食べて暮らしています。尻尾を合わせても20cmほどと小さく、条件さえ整えば飼育展示も決して夢ではない種類です。

水産学習館には目玉となる水生生物があら

ず、なにか良い種類はいないかといつも考えています。カワネズミは飼育や展示の実績がある水族館・動物園が存在するため、目玉の候補になりそうです。

▲泳ぐカワネズミ  
(写真提供：アクアマリンいなわしろカワセミ水族館)

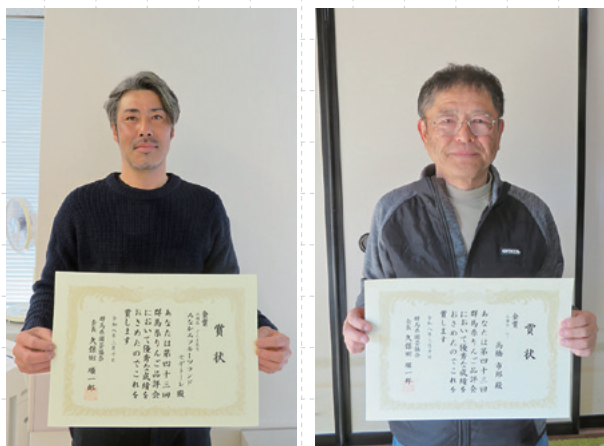


町内果樹農家が各部門で健闘

## 群馬県果実品評会で金賞 3/10

令和7年度群馬県果実品評会の表彰式がJAビルにおいて行われ、町内ではりんご部門において、みなかみフルーツランドの関洋介さんが金賞（ぐんま名月）、月夜野りんご栽培部会の高橋市郎さんが金賞（ふじ）を受賞されました。

このほか、高橋茂美さんと高橋綾香さんが銀賞、深津貴行さんと高橋佑依さんが銅賞を受賞されました。



▲関洋介さん

▲高橋市郎さん



細やかで精度の高い統計調査を評価

## 小野宏美さんが大臣表彰 10/18

農林水産省が所管する農林業センサスにおいて、農林行政施策の基礎資料整備に寄与された功績が認められ、小野宏美さん（上牧）が農林水産大臣表彰を受賞しました。

受賞された小野さんは、国勢調査などの統計調査に複数回従事されています。2025年農林業センサスにおいては、細やかで精度の高い調査が評価され、今回の受賞につながりました。



▲小野宏美さん



群馬県トラック協会沼田支部×利根郡町村

## 災害時の物流体制等支援で協定 2/18

利根郡の各町村と群馬県トラック協会沼田支部との、「災害時における物流に係る協力に関する協定」が締結されました。締結式には、阿部町長をはじめ、同支部から佐藤支部長らが出席し、互いに署名のうえ協定書を交わしました。

この協定は、大規模災害が発生した際、避難所等への救援物資の輸送や人員の派遣、資材・機材の提供などが主な内容となっています。



▲協定書を交わす利根郡町村の首長と佐藤支部長



利根沼田広域消防×みなかみ町消防団

## 林野火災に備えて合同訓練 3/8

全国各地で多発している林野火災に備え、利根沼田広域消防とみなかみ町消防団が合同訓練を行いました。訓練当日は、月夜野総合公園ふれあい広場（ヘリポート）にて、ヘリコプターの離着陸に伴う安全管理や給水要領の確認を行いました。

みなかみ町消防団では、今後も災害対応力向上に向け、防災関係機関との連携を強化していきます。



▲防災ヘリに給水する想定で放水



みなかみ町に移住して、一緒に町を元気にする仲間！

## 地域おこし協力隊 \全国で隊員数は10,000人に!/ っていますか？

テレビやニュースなどで、「地域おこし協力隊」という言葉を耳にしたことはありませんか？

「地域おこし協力隊」は、都市部など町の外から人材を受け入れ、地域の活性化に取り組んでもらう国(総務省)の制度です。任期はおおむね1年から3年。観光のPR、農業や林業の支援などのほか、地域の課題と隊員の得意分野を活かして活動します。



みなかみ町では、現在10名の隊員が活動していて、これまで30名を超える協力隊員が活動してきました。

任期後にそのまま町に定住し、起業したり、仕事を続けたりしている人もいます。つまり協力隊は、「一時的なお手伝い」ではなく、元気なみなかみ町のこれからを一緒につくる仲間でもあります。

「地域おこし協力隊」は皆さんの身近な場所でいつも活動しています。協力隊を見かけたら、ぜひ気軽に声をかけてみてください！知らないこと、初めてのことが多い中で頑張っている隊員はとても勇気づけられます。「地域おこし」は町民みんなで取り組むもの。一緒にみなかみ町を盛り上げていきましょう！

**広報みなかみでは、活動中の地域おこし協力隊員の活動レポートを毎月掲載しています！**

## まちづくり協議会だより 第82号

☎ まちづくり協議会事務局（企画課）

☎ 0278（25）5030

### まちづくり活動協議会で勉強会を行いました

「高齢化でまちづくりの担い手が不足している」「自分たちの活動をどう発展させていくべきか」まちづくり協議会は活動開始から15年以上が経過し、高齢化や人口減少による担い手不足という課題に直面しています。この課題に向き合うため、昨年10月から11月にかけて、高崎経済大学の櫻井常矢教授を講師に招き、勉強会を開催しました。

「まちづくり」とは誰がどのようなプロセスで行うのか、地域課題をどのように見つけるのかなど、基本的な考え方から他市区町村の実例まで多くの学びがありました。

参加者からは「地域の課題について、さまざまな世代の方と意見交換したい」「今後もこうした勉強会の機会をつくってほしい」といった声が多く寄せられ、活発な会となりました。これまでまちづくり協議会のメンバーが築いてきた地域力と経験を活かしながら、町の実情に合ったまちづくりを学ぶことで、地域の課題解決につながる活動を進めていきたいと思えます。





# こどもの話題

= CHILDREN'S TOPICS =



こども家庭センター すくすく  
0278-20-2300

## ●相談・教室【子育て支援課 こども家庭センター「すくすく」☎0278(20)2300】

相談・教室等	対象者	日程	時間	備考
母子健康手帳交付	妊娠されている方	月～金 予約制	9:00 10:00 14:00 15:00	<b>所</b> 子育て支援課 <b>予</b> こども家庭センター <b>持</b> 妊娠届出書、マイナンバーカード（通知カード）、 通帳またはキャッシュカード ※妊婦支援給付金の申請も行います。
ママヨガ教室	妊娠中から産後12か月ま での母親	4/27(月)	10:30～11:15	<b>所</b> にいはるこども園2階（汽車ぽっぽ） <b>予</b> 汽車ぽっぽ <b>員</b> 10人
母乳相談	妊婦および産婦	訪問による母乳相談を実施します。 相談を希望される方はこども家庭センターまでご連絡ください。		

## ●乳幼児健診・相談【子育て支援課 こども家庭センター「すくすく」☎0278(20)2300】

健診・相談の種類	対象者	日程	時間	備考
4か月児健診	3～4か月児	4/15(水)	時間については個別に 通知しますのでご確認 ください。なお、都合 の悪い場合は子育て支 援課へお問い合わせせ ください。  10:00～11:00（受付）	<b>所</b> 保健福祉センター
10か月児健診	9～10か月児	4/15(水)		
12か月児健診	12～13か月児	4/15(水)		
1歳6か月児健診	令和6年7月19日～10月14日生	4/14(火)		
2歳児歯科健診	令和6年2月～5月15日生	5/19(火)		
2歳6か月児歯科健診	令和5年8月～10月22日生	4/22(水)		
3歳児健診	令和5年1月～2月生	6/10(水)		
親子ふれあい広場はぐみ	3か月児・6か月児・8か月児 その他乳幼児	5/14(木)		

## ●子育て支援センター、子育てサークル【子育て支援課☎0278(25)5009】

●対象者 就学前の子どもと保護者 ●参加費 無料 ※参加費がかかる場合はお知らせ欄に記入します。

イベント	メニュー	日程	時間	お知らせ	場所
汽車ぽっぽ	親子ふれあい	月～金	10:00～16:00	<b>内</b> 予約なしでも利用で きますが昼食は予約必須 です 4/1臨時休館	子育て支援センター (にいはるこども園2階) ☎0278(64)1848 ☎090(5763)3003
	Let's music	4/2(木)	10:30～11:30	<b>予</b>	
	ベビーキッズヨガ	4/16(木)	10:30～11:30	<b>予</b>	
	ママトシ	4/22(水)	10:30～11:30	<b>予</b>	
	大きくなったかな？	4/24(金～30(木)	10:00～16:00	<b>予</b>	
キラキラ	親子ふれあい	金	10:00～14:00	<b>内</b> 予約なしでも利用で きますが昼食は予約必須 です	にいはるこども園体育館隣 ☎0278(64)1848 ☎090(5763)3003
わくわく	親子ふれあい	当面の間休館			水上公民館2階和室
ぼかぼか	親子ふれあい	月・火・水	10:00～12:00 13:00～15:00	<b>予内</b> お弁当持参可	NPO法人北風塾 きたかぜはうす ☎0278(25)3535
	「こどもの日」の飾りを 作ろう	4/21(火)	10:30～11:30	<b>予</b>	
さくらんぼ ルーム	親子ふれあい	月～金	9:30～12:00 13:00～15:30	<b>予</b>	つきよのこども園 ☎0278(25)8400
	親子製作 (こいのぼり製作)	4/15(水)	10:00～	<b>予</b>	
	おはなしの会	4/21(火)	10:15～	<b>予内</b> 約20分程度の読 み聞かせ	

**持** 持ち物 **予** 要予約 **内** 内容 **所** 場所 **員** 定員



- 問 お問い合わせ
- 申 申込み・申請
- 電話
- FAX ファクス
- HP ホームページ
- メール

- 募集
- イベント
- お知らせ
- 相談

### 補助金

#### 観光活性化補助金（旧観光戦略プラン実践事業補助金）

観光商工課では、町の豊富な自然、観光資源を活かし、情報発信や魅力づくり、環境整備等のために実施する事業に対し、観光活性化補助金の申請を受け付けます。

##### ●対象事業

- ・情報発信事業
- ・環境整備事業
- ・その他実践事業

●補助額 補助対象経費の3分の2以内（千円未満切り捨て）

とし、上限額は50万円。



▲町HP

●要綱・様式 補助金の交付要綱および申請書等の様式については、みなかみ町ホームページをご覧ください。

●問申 観光商工課 観光振興係

0278(25)5017

#### 起業支援事業補助金

令和8年度起業支援事業補助金交付申請書の受け付けを開始します。

●受付期間 原則令和8年4月1日

（水）から令和8年12月25日（金）です。 ※予算に達し次第受付を終了します。

##### ●対象者

本町で起業する人で、次の要件に該当する人

- ・代表者または1名以上の従業員が町内に住所を有すること
- ・町内に事業所を設置し、5年以上継続して事業を行うおうちとしていること
- ・町内に住所を有している人を、原則として1年以上雇用する見込みがあること（人件費補助が対象の場合）
- ・町税等に滞納がないこと

##### ●対象事業

- 1 事業所等開設に要する経費
  - ①事業所の購入費
  - ②事業所等の開設に係る設備、備品購入費
  - ③事業所等改修費
- 2 事業所等の賃借料
- 3 人件費補助



▲町HP

●要綱・様式 補助金の交付要綱および申請書等の様式については、みなかみ町ホームページをご覧ください。

●問申 観光商工課 商工振興係

0278(25)5018

#### ローカル10,000プロジェクト 地域経済循環創造事業交付金

みなかみ町では、総務省のローカル10,000プロジェクトを活用して、地域での産業創出や経済循環を図るため、予算の範囲内で補助金を交付し、民間事業者等の取り組みを支援します。補助金を希望される方は、町に事前の相談をお願いいたします。

##### ①みなかみ町地域経済循環創造事業補助金（国庫補助事業）

②みなかみ町地域経済循環創造事業（地方単独事業）補助金

※補助金の詳細は、みなかみ町ホームページをご覧ください。

なお、令和8年度の②みなかみ町地域経済循環創造事業（地方単独事業）補助金に関する申請書の受付期間は、次のとおりです。

- ・1次募集 令和8年6月1日（月）から令和8年6月12日（金）まで
  - ・2次募集 令和8年8月24日（月）から令和8年9月4日（金）まで
  - ・3次募集 令和8年10月19日（月）から令和8年10月30日（金）まで
- 事業の審査は、予算の範囲内で町が設置する審査会で実施します。審査の結果に基づき、町長が補助金の可否を決定します。

##### ●支援対象事業

- ・地域の資源と資金を活用した地域密着型の事業であること
- ・地域課題の解決へつながる事業であること
- ・融資、地域活性化ファンドによる出資、民間クラウドファンディング等による資金を活用していること
- ・地域において、これまでの取り組みとは異なる新たな事業であること

##### ●対象経費

- ・施設整備費
- ・機械装置費
- ・備品費
- ・広告宣伝費 など

●要綱・様式 補助金の交付要綱および申請書等の様式については、みなかみ町ホームページをご覧ください。

●問申 観光商工課 商工振興係

0278(25)5018





- 問 お問い合わせ
- 申 申込み・申請
- 電話
- FAX ファクス
- HP ホームページ
- メール

- 募集
- イベント
- お知らせ
- 相談

### 補助金

#### 地場産品普及事業補助金

観光商工課では、令和8年度の地場産品普及事業補助金の申請を受け付けております。

##### 対象者および要件

- ・地場産品を扱う町内の事業者
- ・町税等に滞納がないこと
- ・みなかみ町暴力団排除条例に規定する暴力団、暴力団員、暴力団員等でないこと
- ・令和6年度以降、当該補助金の交付を受けていないこと

##### 対象経費

- ・新製品の開発に関連する費用
- ・既存製品のパッケージの改良または品質向上に関連する費用
- ・既存製品の販路開拓に関連する費用

##### 補助額

対象経費の2分の1以内(千円未満切り捨て)とし、上限額は40万円。ただし、機械等備品購入費に係る補助率は4分の1以内。

##### 申請開始日

4月1日(水)

##### 要綱・様式

補助金の交付要綱および申請書の様式については、町ホームページをご覧ください。観光商工課へお問合せください。



▲町HP

ださい。

- **その他** 同一事業者による申請は3年に1回を限度とします。補助金の交付は、予算額に達し次第終了となります。

問申 観光商工課 ふるさと応援係  
0278(25)5028

#### 生涯スポーツ活動推進事業補助金

みなかみ町スポーツ・健康まちづくり宣言に基づき、生涯スポーツ活動の推進および地域住民相互の交流を図るため、予算の範囲内で補助金を交付しています。

##### 対象事業

地域や地区で開催するスポーツ大会等の運営経費を一部補助します。

##### 補助金額

予算の範囲内で町長が認める額とします。

##### 申請方法

補助金等交付申請書に必要書類を添えて提出してください。後日、内容を審査し、その結果を申請者に通知します。

##### 必要書類

- ・事業計画書
- ・収支予算書
- ・その他町長が必要と認める書類

問申 生涯学習課 スポーツ振興係

0278(25)5025



▲町HP

#### 文化・体育振興費補助金

生涯学習課では、文化・スポーツの振興を目的とする事業に対する令和8年度補助金の申請受付を開始します。

##### 対象事業

町内で行う文化・スポーツの振興を目的とした活動。

##### 補助金額

予算の範囲内で町長が認める額。

##### 申請期間

5月15日(金)～12月15日(火)

##### 申請方法

交付要望書を提出してください。様式・要綱等は生涯学習課窓口、もしくは町ホームページ(二次元コード)をご覧ください。



▲町HP

問申 生涯学習課

生涯学習係・スポーツ振興係

0278(25)5025

### 募集

#### 令和8年度第1回「個人向け普通救命講習会」参加者募集

私たちは、いつ、どこで、突然の病気やケガにおそわれるかわかりませ

ん。「心臓や呼吸が止まった!出血が止まらない!喉に物を詰まらせた!」こんな時、そばに居合わせた人ができる応急手当があります。あなたの勇気が、命を救うのです。

利根沼田広域消防本部の「個人向け普通救命講習会」を受講し、心肺蘇生法とAED(自動体外式除細動器)の使用方法を身に付けましょう。※費用は無料で、受講者には講習修了証が交付されます。

##### 開催日時

5月10日(日) 午前9時～12時まで(3時間) 受付開始午前8時30分

##### 開催場所

利根沼田広域西消防署(みなかみ町羽場59番地4)

##### 定員

10人

##### 申込方法

各消防署へ電話でお申し込みください。

##### 申込期間

4月9日(木)から開催日前日までとし、定員になり次第締め切りますので、お早めに申し込みください。

問申 中央消防署

0278(24)1734

問申 東消防署

0278(56)2300

問申 西消防署

0278(64)0002

問申 北消防署

0278(72)4349

## 募集

### 「令和8年度みなかみ町二十歳の集い」実行委員募集

来年1月に開催される「令和8年度みなかみ町二十歳の集い」の企画・運営に携わってくれる実行委員を募集します。

#### ●こんな方を募集します

- 大きなイベントの企画・運営をしてみたい
- 人生で一度きりのイベントを盛り上げたい
- 何か新しいことにチャレンジしたい

#### ●主な仕事内容

- 実行委員会への参加（オンライン参加可）
- パンフレットや記念品等のデザイン
- アトラクションの企画・運営
- 式典の運営補助 など

● **対象者** 令和8年度に二十歳を迎える次の要件に該当する方

- 町内中学校を卒業された方

● **募集人数** 10名程度（男女比問わず）

#### ●申込方法

電話または応募フォームからお申し込みください。



▲応募フォーム

問申 生涯学習課 生涯学習係  
0278(25)5025

### みなかみ町サッカーフェスティバルを開催します

世代を超えた親睦を深めることと、サッカーの普及を図ることを目的としています。サッカーに興味のあるごもたちと、そのご家族の参加をお待ちしています。

● **期日** 4月19日（日）

● **時間** 午前9時30分受付開始／午前10時開始／12時終了予定

● **場所** 月夜野総合グラウンド人工芝サッカー場

● **参加資格** 町内在学の小学生の親子（保護者は見学のみでも構いません）

● **参加費** 無料

● **申込方法** 参加状況の把握のため申込先に連絡ください。

判断のつかない場合は当日でも結構です。

問申 町サッカー協会 事務局 小川

080(5079)1323

✉ mntsa@hotmail.co.jp



▲メール作成用二次元コード

### みなかみ町弓道大会

みなかみ町弓道大会の参加者を募集します。

● **日時** 4月12日（日）午後1時～

● **会場** 月夜野弓道場

● **競技内容** 個人戦10射

● **参加資格** 町内在住または在勤者および弓道協会会員

● **申込方法** 電話による申し込み

問申 町スポーツ協会 事務局

0278(25)5025

問申 町弓道協会 原澤

080(1114)1519

### 第9回みなかみ町バドミントン大会

第9回みなかみ町バドミントン大会の参加者を募集します。

● **日時** 4月26日（日）午前9時～

● **会場** 月夜野総合体育館

● **種目** 男子ダブルス、女子ダブルス、ミックスダブルス

● **参加資格** 町内在住または在勤者

● **申込方法** 電話による申し込み

問申 町スポーツ協会 事務局

0278(25)5025

## お知らせ

### 農業委員の変更のお知らせ

令和8年3月4日付で「水上中部・南部」地区の農業委員に田村吉廣さんが任命されました。農業委員は地域の団体から推薦され、議会の同意を得て、町長に任命されます。主に農地の貸借・売買の許可や農地転用の意見審議などを行います。

問 みなかみ町農業委員会事務局（月夜野農村環境改善センター内）  
申 0278(62)3644



- 問 お問い合わせ
- 申 申込み・申請
- 電話
- FAX ファクス
- HP ホームページ
- メール

- 募集
- イベント
- お知らせ
- 相談



# 暮らしの情報

Living Information



## 月夜野神社春季例大祭

お知らせ

令和8年度月夜野神社春季例大祭の開催をご案内します。

- 日時 4月11日(土)
- 場所 月夜野神社境内
- 太々神楽奉納 午前10時頃～午後3時頃まで
- 式典 午後1時
- 浦安の舞奉納 午後1時30分頃～(月夜野小学校6年生の女子)
- 投げ餅 午後1時頃～2時頃まで

## 令和8年度町民アンケート にご協力をお願いします

今後のまちづくりをより効果的に展開するため、町内にお住まいで18歳以上の方から、1,600人を無作為に選り、アンケートを送付させていただきます。

対象となりました皆さまにはお忙しいところ大変恐縮ですが、率直なご意見やお考えをお寄せいただけますようお願いいたします。

※対象の方にのみ、3月下旬にアンケートをお送りしています。

企画課 企画調整係

0278(25)5001

## 春の青少年健全育成運動 実施中

3月15日から4月30日まで、春の青少年健全育成運動を実施しています。推進目標は、「県民総ぐるみで次代を担う子どもたちの健全育成に取り組もう」です。

新生活に心躍る春、「おぜのかみさま県民運動」を推進し、地域と家庭で子どもたちの安全・安心なインターネット利用を考えましょう。

第38号



3人制プロバスケットボールチーム MINAKAMI TOWN.EXE の情報をお届け

## 過去最多優勝でプレイオフへ

2025-26シーズン3X3 UNITEDの全ラウンドが終了し、過去最多7回の優勝でプレイオフ進出を決めました！最終ラウンドは他カンファレンスとも対戦しましたが、チーム丸となって調整を行い順調に予選を勝ち進み勝利を納めました。今シーズンは、町内でのホームゲームを2回開催することができ、町民の皆さまの熱い声援のおかげでラウンド優勝をより多く出せたと実感しています。

また、世界のチームと激突する3X3.EXE SUPER PREMIER ラウンド1では、悔しくも2敗を喫し厳しいスタートとなりました。残り2ラウンドはタイとシンガポールでのゲームとなるため、限られた時間の中でチーム練習を重ね、より良い結果をお見せできるよう準備して臨みたいと思います。

3X3 UNITED プレイオフとSUPER PREMIER ROUND.3が同日開催となるため、どちらのゲームでもチームとして最善を尽くせるように全力で戦っていきますので、応援よろしくをお願いします！



## 3X3 UNITED 試合結果

### INTER AREA ROUND

- GAME1 | SS 21-19
- GAME2 | KYOTO BB 21-9
- SEMIFINAL | NARA GREAT BUDDHERS 21-16
- FINAL | EPIC 21-10

## 2026 シーズン カンファレンス優勝



レギュラーラウンド全8ラウンド中  
過去最多！ラウンド優勝7回

## 3X3.EXE SUPER PREMIER 試合結果

### ROUND.1 SENDAI

- GAME1 | RN SPORT.EXE 12-20
- GAME2 | SINGAPORE 16-21



順位	チーム名	W	L	Avg Pts	EXE Pts
1	LUGANO	4	1	18.0	100
2	SHINAGAWA CITY.EXE	3	2	17.2	80
3	UTSUNOMIYA BEX.EXE	3	1	18.8	70
4	BRISBANE 3X3.EXE	3	1	18.3	60
5	ZETHPREE ISHIKAWA.EXE	2	1	20.3	50
6	RN SPORT.EXE	2	1	18.0	45
7	SHONAN SEASIDE.EXE	1	2	14.3	40
8	SINGAPORE	1	2	13.3	35
9	HACHINOHE GIME.EXE	0	2	16.0	20
10	MELBOURNE MAGIC.EXE	0	2	14.0	18
11	MINAKAMI TOWN.EXE	0	2	14.0	16
12	SINGAPORE U-23	0	2	11.5	14

## 動画更新中

選手の日常がみれるのでぜひチェックしてみてください！



TikTok minakamitown.exe  
YouTube ミナタウンちゃんねる



公式HPはこちら

## 国民年金からのお知らせ

### 保険料のお知らせ

令和8年4月分から令和9年3月分までの国民年金保険料は月額1万7千920円です。保険料を納付書で納付されている方へ、日本年金機構から4月初旬に令和8年度の1年度分の納付書が送付されます。なお、全額免除・納付猶予が承認されている方へは、納付書はお手元に届きません。ただし、一部免除が承認されている方へは、4月初旬に4月分から6月分までの納付書・7月初旬に7月分から翌年3月分までの納付書が送付されます。

### 学生納付特例のお知らせ

20歳になると学生も国民年金に加入し、保険料を納付することになります。収入が一定額以下の方には、在学中の保険料の納付が猶予される『学生納付特例制度』を利用できます。本制度は家族の収入に関係なく、学生本人の所得を基準として審査をします。申請される方は学生証か在学証明書を持参のうえ、役場町民福祉課で手続きをしてください。マイナンバーカードをお持ちの方は、マイナンバーカードからいつでもどこからでも申請できます。のびネットバンクも利用ください。なお、

昨年度学生納付特例制度を受けている方で、引き続き在学予定の方には、「国民年金保険料学生納付特例申請書」が送付されます。申請書はハガキ形式で、学生証等を添付する必要はありません。ただし、在学している学校等に変更がある方は、このハガキで申請できませんので、通常の申請書に学生証等を添付して申請してください。

### 国民年金相談予約フォームのお知らせ

本庁窓口予約相談日は平日の月曜日から水曜日です。ご希望の方は、左記の二次元コードよりご予約ください。予約者と予約なしの窓口来訪者の相談が同日同時段で重なった場合、**予約者を優先して年金相談に対応します**ので予めご了承ください。ウェブ予約に対応できない相談者には変則的に電話予約も受け付けます。予約をしていないことを理由に窓口対応をしないことはありません。また、相談内容によっては役場窓口のみで完結しない場合もございます。

- 問 渋川年金事務所 国民年金課  
0279 (22) 1607
- 問 住民課 国保・年金係  
0278 (25) 5010



▲国民年金事前予約フォーム (相談・手続の事前予約)

## 営業時間変更のお知らせ

4/1より、営業時間および電話対応を下記のとおり変更いたします。

- 利根沼田広域観光案内所 (上毛高原駅内)  
☎ 0278-62-3089  
変更前 8:30~17:00  
→ 変更後 9:00~16:00
- みなかみ町観光協会案内 (電話)  
電話対応と窓口対応は平日のみとなります。  
電話受付時間(平日): 8:30~17:30

▼土日祝に開所している案内所

利根沼田広域観光案内所 ☎ 0278-62-3089 (上毛高原駅内)	9:00~16:00
水上駅観光案内所	9:00~15:00 (金・土・日・月)
名胡桃城址案内所 ☎ 0278-62-0793	9:00~16:00

AIチャットボット導入しました!

観光協会公式ホームページに、24時間対応のAIチャットボットを導入しました。観光情報の確認にぜひご利用ください。



みなかみ町観光協会だより  
FIND YOUR OASIS.

4月号

先着  
50枚限定

## みなかみ3ダム春の点検大放流2026 町民割 (矢木沢ダム) を販売します!

普段は入れない堤体内見学や施設見学など、楽しいイベントがもりだくさん。今年にはみなかみ小学生親子無料招待会も開催します。詳細は4月上旬の学校からの便りにて募集予定です。ぜひご参加ください!

町民割引 (矢木沢ダム優先参加券に限る)		
一般参加券	通常(大人)	2,000円 → 800円
	通常(小学生)	1,000円 → 500円
駐車券	通常(1台あたり)	2,000円 → 1,000円



### 平日の販売場所

販売日: 5月11日(月)~14日(木)  
販売時間: 10:00~15:00  
販売場所: みなかみ町観光協会

### 土日の販売場所

販売日: 5月9日(土)・10日(日)  
販売時間: 9:00~15:00  
販売場所: 利根沼田広域案内所  
(上毛高原駅中)

- ※参加には人数分の参加券が必要です。
- ※販売には、町内にお住まいの証明書が必要です。
- ※1世帯駐車券は1枚までです。
- ※午前8時から10時までの来場に限ります。
- ※返品・交換不可 ※転売不可
- ※藤原ダム・奈良俣ダムのイベントの町民割引はございません。一般の参加券をお買い求めください。
- ※完売しましたら、観光協会の新着情報でお知らせします。

イベントの詳細はこちら!



包括からの  
お知らせ

包括の業務をご紹介します

問 地域包括支援センター ☎ 0278 (62) 0540

みなかみ町地域包括支援センター（包括）は、みなかみ町社会福祉協議会がみなかみ町からの委託を受けて運営しています。事務所はみなかみ町保健福祉センター内にあります。電話相談はもちろん、職員が訪問しご相談にのることも可能です。お困りのことがありましたら、お気軽にご相談ください。

包括の主な業務

- ・生活の中での困りごとや心配ごとについての相談対応
- ・成年後見制度の普及や高齢者虐待への対応
- ・関係機関とのネットワーク構築、ケアマネジャーへの支援
- ・要支援認定を受けた方等のケアプラン作成など

- ・虐待されているかもしれない人がいる
- ・介護保険サービスを使いたい、手続きの流れを教えてください
- など

相談内容の一例

- ・家族や近所に住む人が、最近元気がなくて心配
- ・将来の財産管理が心配、成年後見制度について相談したい



4月 図書館だより  
Book Information

絵本読み聞かせ（おはなしの会）

おはなしの会 会員募集  
一緒に子どもたちへ読み聞かせをしませんか？  
興味のある方は、教育委員会生涯学習課へお声がけください。

新着児童図書

- ふきのとう / 藤藤 直子 (詩) くすはら順子 (絵) 中
- わかったさんのマシュマロ / 永井郁子 (作・絵) 寺村輝夫 (原案) 中
- ほしのぎんが / いもとようこ 水
- ダンゴムシはめいろのたつじん？ / かんちくたかこ (文) スギヤマカナヨ (絵) 水
- めだまのスポット ふたりでさんぽ / 田中達也 新
- くも / しおたにまみこ 新
- 小学校ってどんなところ？ この一冊でぱっちり！ 小学校生活が楽しくなる安心ガイド 入学準備～小学校低学年まで保護者向けアドバイスつき！ 富山 正人監修 カ

新着一般図書

- 青天 / 若林正恭 中
- 青青といく / 永井紗耶子 中
- エデンの裏庭 / 吉田篤弘 水
- 明日、新しい歌をうたう / 角田光代 水
- 被告人、AI / 中山七里 新
- 探偵小石は恋しない / 森バジル 新
- ハツ江おばあちゃんのムダなくおいしい！ つくりおき / 高木ハツ江監修 カ

中 中央公民館図書室 ☎ 62-2275 水 水上公民館図書室 ☎ 72-3707

新 新治公民館図書室 ☎ 64-0111

開室時間 午前9時～午後5時（正午～午後1時まででは休室） 休室日 毎週月曜および祝日

カ カルチャーセンター児童図書室 ☎ 20-4040

開室時間 午前9時～午後5時 休室日 毎週月曜（祝日の場合次の平日）と祝日の翌日

◆ブックポストを設置しています。

- ・中央公民館と新治支所、カルチャーセンターには、玄関横にブックポストが設置されています。
- ・夜間や休室日にも図書の返却が可能ですのでご利用ください。
- ・ただし、CDやDVDは破損の恐れがあるので、ブックポストは利用せず、図書室の窓口までお願いします。

◆スマートフォンで検索や予約ができます。

- ・図書室の本やDVDは、パソコンやスマートフォンで検索や予約ができます。右の二次元コードから移動できます。詳しくは、各図書室へお問い合わせください。



みなかみ町役場  
**こども家庭センター すくすく**  
 妊娠・出産・子育てについての相談窓口です。  
 児童生徒本人からの相談も受け付けています。  
 ★TEL★  
**0278-20-2300**  
 ★対応時間★  
**月～金曜日 8:30～17:15**  
 (祝日・年末年始を除く)  
 こども家庭センターキャラクター  
 はぐみちゃん



「なんでも」話してみませんか?  
 母子手帳交付  
 不妊治療  
 妊娠・出産について  
 こどもの健診  
 子育て全般  
 園生活での困りごと  
 学校生活での困りごと!  
 いじめ不登校  
 ヤングケアラー  
 相談内容に応じて保健師や心理士など専門職が対応いたします。  
 すくすくちゃん

相談フォームは  
 こちらから  
  
 24時間受付

**みなかみ町空き家バンク**  
 — 管理負担を減らし、町の未来を繋ぎます。 —

空き家バンクは「貸したい」「借りたい」人を結ぶ町の制度です。  
 現在みなかみ町では、移住を検討する方が増えていますが、借りたり  
 買ったりできる物件は多くありません。  
 大切な空き家を町の活力に！お気軽にご相談ください。

企画課 地域創生係 0278(25)5032

   
 ▲詳細はこちらから

**へき地診療（ふれあい出張診療）実施予定（沼田脳神経外科病院）**  
 問 沼田脳神経外科循環器科病院（へき地診療担当） ☎ 0278(22)5052

地区	水上		新治			
診療地	大芦公民館 (坂東会館)	北部生活改善 センター	赤谷公民館	入須川分館	笠原生活改善 センター	東峰分館
診療時間	9:00～11:00	9:00～11:00	9:00～11:00	13:30～15:30	13:30～15:30	9:00～11:00
4月	3日(金)	9日(木) 23日(木)	16日(木)	1日(水) 15日(水)	8日(水) 22日(水)	24日(金)
5月	1日(金)	14日(木) 28日(木)	21日(木)	8日(金) 20日(水)	13日(水) 27日(水)	22日(金)

**群馬県保険医協会**  
**24時間健康テレホンサービス**  
 ☎ 027-234-4970  
 ※約3分の健康講話（テープ音声）が聞けます。

- 4月
- 月曜 歯みがきをして歯医者に行こう
  - 火曜 子どもの予防接種
  - 水曜 口内炎
  - 木曜 睡眠剤、ほんとうに飲みますか？
  - 金曜 インプラントのメリット・デメリット
  - 土日 口腔機能低下症

**4月の「直接相談タイム」**  
 4月8日(水) 歯科  
 受付時間帯 午後7時30分～午後8時30分  
 ※上記時間帯は専門医が直接相談に応じます。

**みなかみ町社会福祉協議会相談所**

**心配ごと（民生・人権・行政）相談所**

- 新治会場 4月21日(火)  
会場：みなかみ町福祉センター
- 月夜野会場 6月16日(火)  
会場：みなかみ町保健福祉センター

**法律相談所**

- 月夜野会場 4月10日(金)  
会場：みなかみ町保健福祉センター
- 水上会場 5月8日(金)  
会場：みなかみ町高齢者婦人センター

相談は予約制で先着順です。時間は午後1時30分～4時まで。  
 問 みなかみ町社会福祉協議会  
 ☎ 0278(62)0081



4月 April

- 7日(火) ●町内小中学校入学式  
●月夜野小学校開校式
- 8日(水) ●にいほるこども園入園式  
●利根商業高等学校入学式
- 9日(木) ●つきよのこども園入園式
- 10日(土) ●水上わかくりこども園入園式
- 29日(祝) ●昭和の日

5月 May

- 3日(祝) ●憲法記念日
- 4日(祝) ●みどりの日
- 5日(祝) ●こどもの日
- 6日(祝) ●振替休日

## 矢瀬親水公園 桜並木ライトアップ

●場所 矢瀬親水公園内  
●期間 4/3(金)～4/19(日)  
●ライトアップ時間 日没～午後9時

土日祝日は温かい飲食の出店を予定しています。ぜひお立ち寄りください。  
また、本イベントを継続していくため、今回より募金の取り組みを始めます。皆さまのご協力をお願いいたします。  
問い合わせ先  
道の駅矢瀬親水公園(月夜野は一べすと) ☎0278-20-2123

### 町民の暮らしを支える、 地域公共交通の担い手 『運転手』になってみませんか？

町民の重要な移動手段である公共交通を守るためには、運転手の確保が必要不可欠です。町内を運行する公共交通事業者の多くは、運転手不足の問題を抱えており、このまま深刻化すると公共交通の維持に影響を及ぼす可能性があります。

地域の公共交通を維持していくため、運転手の仕事にご興味のある方は下記までお問い合わせください。

関越交通株式会社 (バス・タクシー)  
☎0279-22-2020  
新治タクシー株式会社  
☎0278-62-3111

### 納期限：4月30日(木)

○介護保険料(第1期)

💡 お支払いは便利な  
口座振替をご利用ください。

### 揚げ玉・三つ葉おにぎり 栄養士おすすめ《お弁当にも》 ささみ・梅干しのレタス包みおにぎり

材料(4個分)  
1人分のエネルギー 124kcal 塩分 0.6g

ご飯…………… 300g  
鶏ささみ…………… 1本(50g)  
A 酒…………… 小さじ1/2(2.5g)  
塩、こしょう…………… 各少々  
梅干し…………… 2個(種を抜いて20g)  
乾燥わかめ…………… 小さじ1(2g)  
サニーレタス…………… 2枚

①鶏ささみは耐熱皿にのせて、Aを振りかけ、ふんわりラップをかけ、500Wの電子レンジで1分20秒加熱して火を通す。粗熱がとれたら細かく裂く。  
②梅干しは種を取り、粗く刻む。乾燥わかめは水で戻し、粗く刻む。サニーレタスは洗って、水分を拭き取り、大きめにちぎる。  
③ご飯にささみ、梅干し、わかめを混ぜて4等分にし、丸または三角に握る。サニーレタスで包む。

材料(4個分)  
1人分のエネルギー 168kcal 塩分 0.5g

ご飯…………… 300g  
三つ葉…………… 25g  
揚げ玉…………… 大さじ6(30g)  
めんつゆ(2倍濃縮)…………… 大さじ2(30g)  
焼き海苔…………… 適量

①三つ葉は1cmに切る。焼き海苔は3cm幅の棒状に切る。  
②ご飯に三つ葉、揚げ玉、めんつゆを入れて混ぜる。4等分にして俵型に握り、海苔を巻く。

ワンポイントアドバイス  
・梅干しの量は、梅干しの塩分によって量を調節してください。  
・小さなお子さんには、三つ葉の代わりに、青のりやほうれん草で作るのもおすすめです。  
・3倍濃縮のめんつゆで作る場合は、大さじ1と1/3にしてください。

QRコードを読み取ると、調理の様子が動画で見ることができます。

3月1日の人口と世帯●総人口 16,521人(-47) 男 8,157人(-26) 女 8,364人(-21) 世帯数 7,892世帯(-26)  
2月の出生数●男の子0人 女の子2人 計2人 ※ ()内は前月比